

گزارش یک مورد Squamous cell carcinoma در یک قطعه طوطی

دکتر مهر داد محمدی^{۱*} دکتر بابک محمدیان^۲

دریافت مقاله: ۲۶ فروردین ماه ۱۳۸۲

پذیرش نهایی: ۱۲ شهریور ماه ۱۳۸۲

Squamous cell carcinoma (S.C.C.) in a parrot Mohammadi, M.¹, Mohammadian, B.²

¹Department of Animal Sciences, Faculty of Agriculture, University of Guilan, Guilan - Iran. ²Department of Pathobiology, Faculty of Veterinary Medicine, University of Shahid Chamran Ahvaz, Ahvaz-Iran.

Objective: Treatment of one Parrot (4.5 years old) with firm inflammation and tumor mass in lateral part of left eye.

Animal: One Parrot.

Procedure: Anesthesia with xylazine and ketamine, skin incision (1cm), remove of tumor, enucleation and skin suture by catgut chromic (3/0).

Results: Histopathological diagnosis of S.C.C. was made on tumor.

Clinical implication: This tumor is usually observed in domestic animals and in some instances in birds. Remove of tumor and eye ball by surgery did not show any complication in bird. *J. Fac. Vet. Med. Univ. Tehran, 59, 1: 1-2, 2004.*

Key words: Squamous cell carcinoma, Eye, Parrot.

Corresponding author email: mohammadi@guilan.ac.ir

از نخ کاتگوت کرومیک شماره ۳ صفر با الگوی ساده سرتاسری بسته شد. به منظور کنترل و پیشگیری از عفونتهای ثانویه به مدت ۷ روز آنتی بیوتیک انروفلوکسازین به صورت خوراکی تجویز شد. در بررسی هیستوپاتولوژی که از توده مزبور به عمل آمد مشخص شد که تومور بدخیم سلولهای پوششی سنگفرشی است (تصاویر ۱ و ۲). پس از یکماه، پرنده مجدداً مورد معاینه قرار گرفت و مشکل خاصی مشاهده نشد.

S.C.C. یک تومور بدخیم سلولهای پوششی سنگفرشی است و در تمام حیوانات اهلی متداول است. این تومور ممکن است به صورت یک زخم سطحی نمایان شود. رشد تومور به صورت برآمدگی و گل کلمی است. از نظر آسیب شناسی به صورت توده ای نامنظم از سلولهای اپی درم دیده می شود که به طرف لایه های زیرین توسعه پیدا می کند و قسمت درم و زیر پوست را مورد تهاجم قرار می دهد. از خصوصیات متداول این تومور تشکیل کراتین است. میزان کراتین تولید شده بستگی به درجه بلوغ سلولهای نئوپلاستیک دارد (۱،۳). S.C.C. ممکن است در بافتی که قبلاً دچار مشکل شده مشاهده شود که این مشکل می تواند یک زخم در اثر عفونت باکتریایی و یا ترومای جراحی باشد که بافت را به این تومور مستعد می کند. همچنین ممکن است زخم اولیه در اثر تروما، وجود نداشته باشد اما تومور مشاهده شود (۴،۶).

هدف: درمان یک قطعه طوطی ۴/۵ ساله با توموری سفت و توده ای توموری شکل در بخش جانبی چشم چپ.
حیوان: یک قطعه طوطی.

روش: بیهوشی با استفاده از ترکیب زایلازین و کتامین، ایجاد برش به طول یک سانتیمتر روی پوست موضع، خارج نمودن توده توموری و عمل خارج نمودن کره چشم از حدقه و دوختن پوست با نخ کاتگوت کرومیک شماره ۳ صفر.
نتایج: در بررسی هیستوپاتولوژی به عمل آمده از توده توموری مشخص شد که تومور از نوع بدخیم سلولهای پوششی سنگفرشی است.

نتیجه گیری: این نوع تومور در تمام حیوانات اهلی متداول بوده و در موارد مختلف در پرندگان نیز مشاهده شده است. با برداشت کامل تومور و چشم مشکل خاصی در پرنده مشاهده نشد. مجله دانشکده دامپزشکی دانشگاه تهران، (۱۳۸۲)، دوره ۵۹، شماره ۱، ۱-۲.

واژه های کلیدی: کارسینوم سلولهای پوششی سنگفرشی، چشم، طوطی.

("S.C.C." Squamous cell carcinoma) بیشتر در حیوانات گزارش شده اما در موارد مختلف در پرندگان نیز مشاهده شده است (Sugiyama، ۲۰۴،۵۶). و همکاران در سال ۱۹۸۷ در ناحیه شانه چپ و راست و ناحیه گردن مرغان خانگی S.C.C. را مشاهده کردند (۶). Murtaugh و همکاران در سال ۱۹۸۶ در مری طوطی، Rubio و Liu در سال ۱۹۸۹ S.C.C. را در مری طیور گزارش کردند (۴،۵). Catelli و همکاران در سال ۱۹۹۳ در بین ۲/۲۷ میلیون جوجه گوشتی مورد بررسی، ۰/۰۷ درصد S.C.C. زیر جلدی گزارش کردند که ۱۵-۳ میلیمتر قطر داشته است (۲).

تاریخچه بیماری

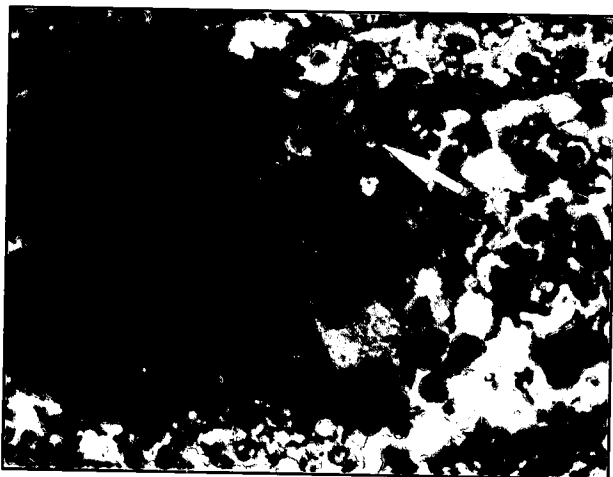
یک قطعه طوطی با سن تقریبی ۴/۵ سال در شهر رشت با عارضه چشمی جهت درمان مراجعه نمود. صاحب آن اظهار می کرد مدتی است که پرنده از ناحیه چشم مشکل داشته و از نظر بینایی دچار اختلال است. در معاینه ای که از چشم به عمل آمد توموری سفت و توده ای توموری شکل در بخش جانبی چشم چپ لمس شد به گونه ای که پلک پرنده در اثر فشار ناشی از توده بسته شده بود. به منظور درمان قطعی اقدام به جراحی شد. برای بیهوشی از ترکیب زایلازین و کتامین استفاده شد. موضع عمل ضد عفونی شد و با ایجاد برشی به طول یک سانتیمتر روی پوست موضع، توده مورد نظر خارج و عمل Enucleation کره چشم انجام شد (این توده کره شکل و به قطر ۹ میلیمتر با قوام سفت و به رنگ صورتی بود). پوست با استفاده

(۱) گروه آموزشی علوم دامی دانشکده علوم کشاورزی دانشگاه گیلان، گیلان-ایران.

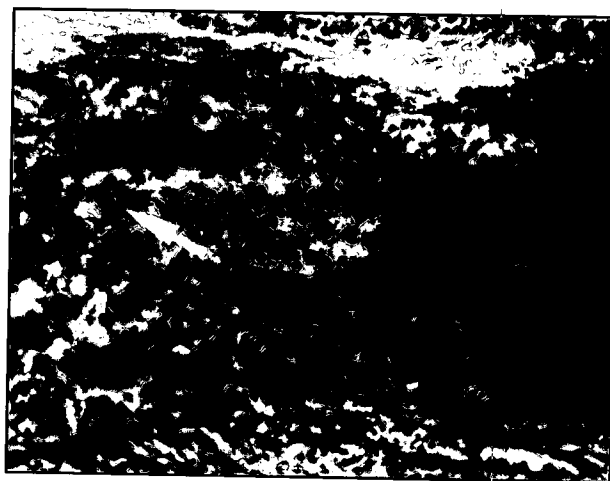
(۲) گروه آموزشی پاتوبیولوژی دانشکده دامپزشکی دانشگاه شهید چمران اهواز، اهواز-ایران.

(* نویسنده مسؤول mohammadi@guilan.ac.ir)





تصویر ۲ - سلولهای توموری محتوی کراتین (نوک پیکان) توسط سلولهای دفاعی احاطه شده است.



تصویر ۱ - پرولیفراسیون سلولهای توموری با منشا اپیدرمی به صورت نامنظم و واکنله شدن سلولهای مذکور مشاهده می شود.

References

1. Calnek, B.W., Barnes, H.J., Beard, C.W., McDougald, L.R. and Saif, Y.M. (1997): Disease of poultry. 10th ed. Iowa State University press, Ames, USA, PP: 459-470, 467-468.
2. Catelli, E., Nonis, S., Pinter, F. and Govoni, S. (1993): Dermal squamous cell carcinoma in broiler chickens. *Zootecnica-International*. 4, 2: 67-70.
3. Moulton, J.E. (1978): Tumors in domestic animals, 2nd ed. Univers. T. of California Press, Berkley. PP:43-46.
4. Murtaugh, R.J., Ringler, D.J. and Petrak, M.L. (1986): Squamous cell carcinoma of the esophagus in an Amazon parrot. *J. Am. Vet. Med. Assoc.* 188, 8: 872-873.
5. Rubio, C.A. and Liu, F.S. (1989): Spontaneous squamous carcinoma of the esophagus in chickens. *Cancer*. 64, 12: 2511-2514.
6. Sugiyama, M., Yamashina, H., Kanbara, T., Kajigaya, H., Konagaya, K., Umeda, M., Isoda, M. and Sakai, T. (1987): Dermal squamous cell carcinoma in a laying hen. *Jap. J. Vet. Sci.* 496: 1129-1130.

