

# تهران چگونه شهری است و چه باید باشد؟

دکتر حسین بحرینی

مقدمه

## تهران چگونه شهری است؟

دربگیرنده شکلهای پس مانده در این طرف و آن طرف . محیط مناسبی برای رشد و تربیت کودکان است یا محیطی است نامناسب و مضر برای این امر . خطرات گوناگونی نظیر زلزله ، سیل ، انواع بیماریهای واگیر ، آتش سوزی ، آتش فشان و . . . آن را تهدید می کند یا مکانی است امن و بدون خطر . آیا جان و مال مردم شهر از امنیت لازم برخوردار است یا چنین امنیتی در شهر وجود ندارد . روابط اجتماعی و انسانی در سطح معقول و مطلوبی قرار دارد یا روابط سرد و خشن و غیر انسانی است . و به طور کلی کیفیت زندگی در تهران در مقایسه با سایر نقاط شهری و یاحتی روستائی ایران و بر اساس معیارها و استانداردهای قبول شده در چه سطحی قرار دارد؟

شهری دلپذیر و بخاطر سپردنی یا زشت و غیر قابل تحمل ، گران و خاص طبقات مرفه یا ارزان و قابل زندگی برای همه ، سالم و بهداشتی یا مخرب روح و جسم انسان ، باشکل و ساخت مشخص ، منسجم و دارای هویت یا گچی کننده و سردرگم و مغشوش .  
بی اندازه بزرگ و بیقواره ، یا با اندازه مطلوب و باقواره مناسب . زندگی در شهر راحت و بی - دغدغه است یا مشکل و پیردردر ، رفت و آمد از نقطه ای به نقطه دیگر به سهولت انجام می گیرد یا با سختی و صرف وقت زیاد . کالاها و خدمات مورد نیاز مردم به آسانی برای همه قابل حصول است یا متضمن مسائل و مشکلات بسیار زیاد . فرم و سیمای آن حاوی ارزشهای متعالی است یا



آشفتنگی آمد و شد ( میدان انقلاب )

## معیار قضاوت چیست؟

### شهر باید چگونه باشد و تهران چگونه است؟

تمام کره زمین به یک شهر وسیع تبدیل خواهد گشت؟ آیا آنچه انسان را شهرنشین کرد بار دیگر قوت خواهد گرفت؟ اینها همه سوءالاتی است که بحث بر روی آنها در این مجال نمی گنجد.<sup>(۵)</sup>

لیکن امروز برای شهری همچون تهران چه معیار-هائی باید ملاک قضاوت و ارزیابی کیفیت آن قرار گیرد و اگر قرار باشد بخواهیم آن را بازساز و یا نوسازی کنیم چه اصولی باید ملاک کار قرار گیرد؟ طبیعی است امروز نیز دیدگاهها همانند گذشته متفاوت است. مثلاً "پروفسور دو هسل"<sup>(۶)</sup> استاد دانشگاه برکلی در مطالعه ای که در مورد آثار الگوهای شهرسازی بر سلامت روانی ساکنین شهری انجام داده است، "شهر سالم" را چنین تعریف می کند: "آنچنان محیط اجتماعی و کالبدی با چنان امکاناتی که انجام کلیه فعالیت های زندگی را به سهولت و با کارآئی مطلوب امکان پذیر سازد". وی ده عامل زیر را، عوامل اصلی تشکیل دهنده یک "شهر سالم" می داند:

- ۱- بالابودن سطح بهداشت بر اساس شاخص های قابل قبول بهداشتی
  - ۲- وجود خدمات بهداشتی مفید و قابل دسترسی برای کلیه ساکنین
  - ۳- بالابودن کیفیت کالبدی محیط، شامل مسکن
  - ۴- وجود اکوسیستم های سالم
  - ۵- وجود محلات فعال و معنی دار
  - ۶- رفع نیازهای اولیه هر شهروند
  - ۷- وجود روابط اجتماعی در حد معقول
  - ۸- وجود اقتصاد متنوع و خودکفا
  - ۹- تنوع فعالیتهای فرهنگی
- ۱- الگوئی از شهرسازی که متناسب و منطبق با ۹ عامل فوق باشد.<sup>(۷)</sup>

در تاریخ آمده است که شهرهای اولیه بر-اساس قوانین سحرآمیز و مرموز کائنات ساخته می شدند تا به این وسیله انسان را به نیروهای ازلی پیوند داده و از نظم و نظام آن بهره گیرند و شهر را محل امن و باثباتی بسازند. از نظر ارسطو شهر باید طوری ساخته شود که شادی و امنیت شهروندان را تامین کند.<sup>(۱)</sup> ویتروویوس معمار معروف رومی به معماران خود در قرن اول میلادی هشدار می دهد که در طراحی شهرهای جدید همیشه با دو آفتاب را به دقت مورد توجه قرار دهند.<sup>(۲)</sup> ویا آلبرتی اولین نظریه پرداز رنسانس شرط اصلی یک شهر باشکوه و راحت را ایجاد یک میدان مرکزی و انشعاب خیابانهای وسیع و مستقیم از آن دانسته است.<sup>(۳)</sup> و بالاخره داوینچی تحت تاثیر طاعونی که در اواخر قرن ۱۵ بخش عظیمی از جمعیت میلان را نابود کرد، شلوغی و شرایط غیر بهداشتی شهر را دلیل این واقعه دانسته و پیشنهاد می کند که شهر جدیدی با تراکم کمتری ساخته شده و بقیه جمعیت را در ده شهرک جدید جای دهند.<sup>(۴)</sup> چنانکه ملاحظه می شود معیارهای آرمان شهر در طول تاریخ دایما دستخوش تغییر و تحول بوده و هر کس به فراخور شرایط زمانی و مکانی خویش معیارهایی را ارائه داده است.

اینکه شهر چیست، چگونه پدید آمد؟ چه عملکردها و مقاصد رادری داشته است؟ آینده آن چه خواهد شد؟ آیا شهرها از بین خواهند رفت و یا

5-Mumford, The City in History.

6-The Healthy Cities Concept: نگاه کنید به: its Environmental Dimension, E, Giroult W.H.O. Publication, May 1989.

۷- برای اطلاع بیشتر همچنین نگاه کنید به:

-Lynch, Kevin, Good City Form MIT Press, 1981.

1- Mumford, Lewis, The City in History, P.9.

2- Morris, A.E.J., History of Urban Form, P. 132.

3- Morris, A.E.J., History of Urban Form, P. 134.

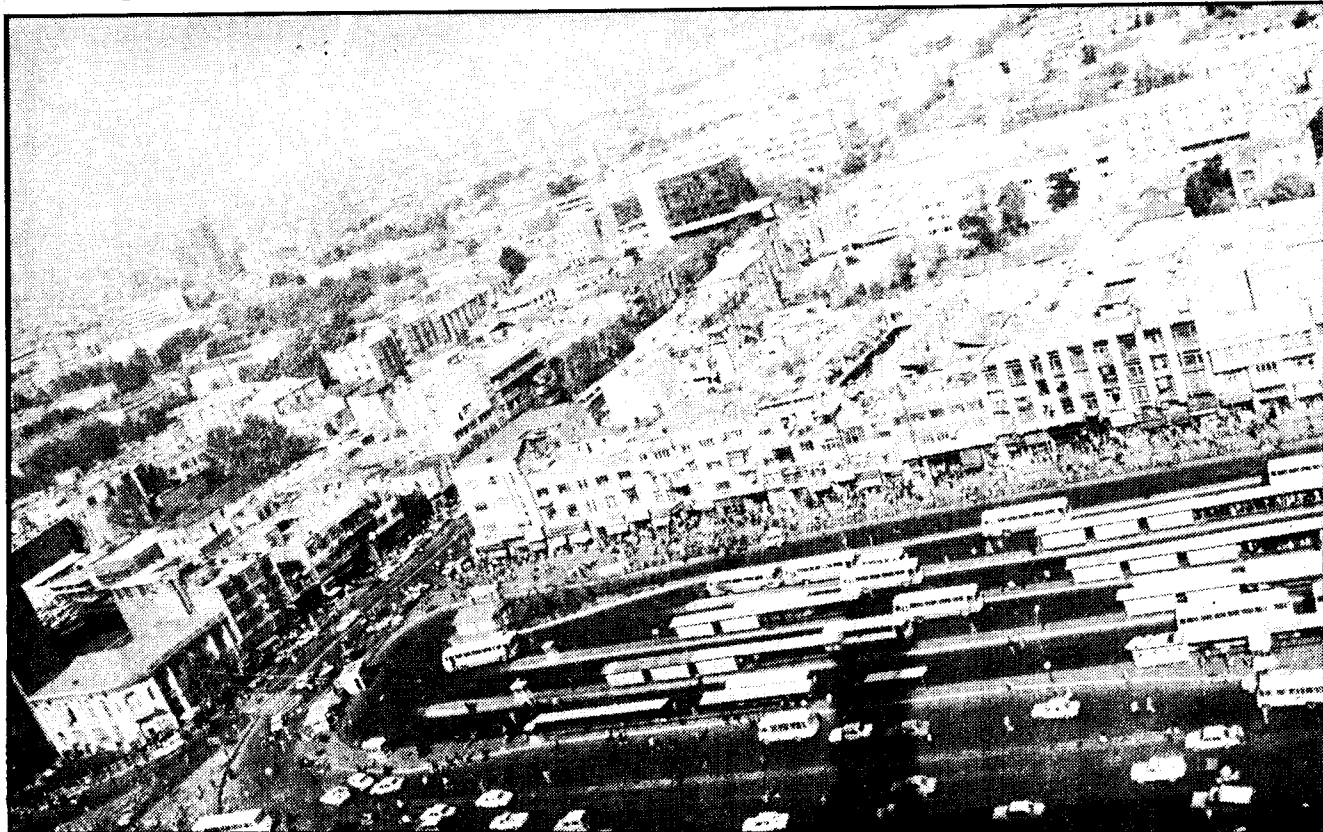
4- Morris, A.E.J., History of Urban Form, P. 135-136.

اساسی يك شهرويك كانون زيستی است

## کیفیت محیطی تهران

از نظر هوا، تهران یکی از آلوده ترین شهرهای بزرگ دنیا است. (۱) ترکیبات و ذرات گوگرد، سرب، نیتروژن، کادمیوم، کربن و سایر ذرات معلق در هوا، کیفیت هوای تهران را به مراتب پایینتر از استانداردهای قابل قبول پائین تر آورده است. به طوریکه آثار جانبی آن (نظیر شیوع بیماریهای ریوی، پوستی، قلب و عروق و عصبی) نه تنها انسانها، بلکه گیاهان و حیوانات و حتی بناها و اشیاء موجود در شهر را نیز به شدت دچار آسیب ساخته است. (۲) وجود بیش از ۵ میلیون وسیله نقلیه موتوری، ۵/۱ میلیون واحد مسکونی، هزاران

بهر حال آنچه مسلم است این است که عوامل اصلی محیط زیست و نیازهای اساسی انسان همیشه و همه جا تقریباً ثابت بوده و همیشه نیز در راءس - عوامل موثر در کیفیت محیط زیست قرار داشته‌اند مثلاً "بدون تردید شهر باید محیطی باشد که در درجه اول و قبل از هر چیز دیگر بقاء و حیات موجودات زنده، اعم از انسان و حیوان و گیاه را امکان پذیر سازد، خصوصیات و نیازهای زیستی به ندرت از فرهنگ تبعیت می کنند، بلکه همه جا و برای همه یکسانند، چه توکیو باشد چه پاریس و چه تهران. شاید این نیازهای اولیه را به خاطر اصولی بودن و بدیهی بودنشان فراموش کرده باشیم، لیکن مثلاً هوا (منظور هوای سالم است) همانقدر برای ادامه زندگی انسان اهمیت دارد که آب برای ماهی. وجود آب، غذا و منابع انرژی کافی از دیگر ضروریات



دید هوایی از میدان امام خمینی، شدت آلودگی و وسعت دید را کم کرده است

۲- توحیدی، ماشاء... - "بررسی مسئله آلودگی هوای تهران و روند تغییرات آن" مقاله ارائه شده در سمینار، سالروز بهداشت جهانی، ۱۹-۱۸ فروردین ۱۳۶۹.

۱- بحرینی، حسین "کم کردن آلودگی هوا از طریق طراحی شهری" مقاله ارائه شده در سمینار: مسائل محیط زیست و ضرورت همکاریهای بین المللی، ۲۵-۲۶ ماه ۱۳۶۸.

محیط شناسی



مرکز شهر (خیابان لاله زار سال ۱۳۵۷) شدت آلودگی هوا بر اثر ترافیک.

واحد صنعتی، تجاری و اداری بزرگ و کوچیک، توپوگرافی خاص منطقه، الگوهای رفتاری (۱) و مصرفی و شرایط جوی از مهمترین عوامل موثر در ایجاد تمرکز این آلودگی ها است.

از طرف دیگر از سالها قبل آب بعنوان یکی از محدودیت های عمده توسعه تهران معرفی شده و بارها حداکثر ظرفیت شهر بر اساس آن محاسبه و توصیه شده است. گرچه از نظر کیفیت در مقایسه با بسیاری از کشورهای منطقه تهران دارای آب مرغوب تری است، لیکن از نظر کمیت بهیچ وجه جوابگوی نیازهای روبه افزایش آن رانمی دهد و از آنجا که بخش عمده آن متکی به بارندگیهای فصلی است، نمی تواند به عنوان منابع مطمئن و همیشگی مورد استفاده قرار گیرد. (۲)

از نظر مواد غذایی، تهران یک شهر مصرف کننده است تا تولید کننده و بنابراین برای تامین نیازهای خود به شدت به سایر شهرها و روستاهای ایران حتی خارج از کشور وابسته است. نظام توزیع مواد غذایی در شهر نیز بخاطر عدم تناسب تراکم جمعیت با مراکز توزیع، مشکلات و تنگناهای خاص خود را پیدا کرده است. این وضعیت تولید و توزیع مواد غذایی نه تنها کالاها را با بهای گزاف و کیفیت پائین تری در دست شهروندان تهرانی می رساند بلکه شرایط آسیب پذیری را نیز برای عرضه این کالاها بوجود می آورد. کیفیت مواد غذایی و اطمینان از این کیفیت، خود موضوع مهمی است که در شهری نظیر تهران حساسیتی خاص پیدا می کند. آلودگی سبزیجات جنوب تهران، گوشتهای غیر بهداشتی و لبنیات آلوده نمونه های شناخته شده ای از این مسئله به شمار می روند. (۴)

۱- بحرینی، حسین - "تحلیل فضائی خیابانهای تهران در رابطه با الگوهای رفتاری"، طسرح پژوهشی دانشگاه تهران، ۱۳۶۴.

۲- بحرینی، حسین - "استفاده از علم هواشناسی در طراحی شهرهای بزرگ نظیر تهران" مجله معماری و شهرسازی اردیبهشت ۶۹.

۳- نگاه کنیده مقاله دکتر رازقی "تهران و فاضلابها".

محیط شناسی

محدودیت های منابع انرژی در تهران طسی سالهای اخیر از راههای مختلف نمایان بوده است. نظیر کمبود برق، کمبود سوختهای خانگی، کمبود سوخت اتومبیل و غیره.

گرچه بخش عمده این کمبودها ناشی از شرایط خاص دوران جنگ بوده است، لیکن حتی در چنین مواردی نیز میزان آسیب پذیری شهر تهران به مراتب بیش از شهرهای کوچک و بیاروستاها بوده است. بدیهی است این نوع محدودیت در کشوری نظیر ایران با منابع عظیم نفت و گاز به سهولت قابل برطرف کردن می باشد، گواینکه توسعه شبکه گازرسانی تهران چاره ای مطمئن و مناسبی را در اختیار شهروندان قرار داده است. پائین آمدن کیفیت زیستی در تهران به گونه ای نظام محیطی را تغییر داده است که رشد برخی گیاهان را مشکل، برخی را کند و برخی را غیر طبیعی و همراه با انواع بیماریها نموده است، پرندگان و دیگر حیوانات بومی را دفع و در شرایطی حیوانات و پرندگان موزی نظیر موش و کلاغ را به شهر جذب نموده است.

محیط زیست انسان باید متناسب و منطبق با ساخت بیولوژیکی وی باشد، به این معنی که میزان درجه حرارت، سروصدا، رطوبت، نور، بو، پستی و بلندی و عوارض فیزیکی دیگر بایست در حدودی باشد که با خصوصیات جسمی و روحی انسان سازگار باشد.

به این ترتیب ملاحظه می شود که شهر تهران بیش از هر چیز از نداشتن یک محیط زیست سالم و منابع اولیه کافی رنج می برد. جایگاه شهر، رشدی روبه و کنترل نشده آن، تمرکز بیش از حد فعالیتهای گوناگون در آن، فقدان ضوابط و مقررات لازم و نبودن قدرت اجرائی مناسب از جمله عواملی هستند که در پائین آوردن کیفیت محیط زیست شهر به شدت موثر بوده اند.

۴- باستانی محسن - وضعیت کنونی بهداشت و کنترل مواد غذایی در استان تهران و لزوم تامین و تحلیل امکانات لازم متناسب و هماهنگ با روند افزایش جمعیت "مقاله ارائه شده در سمینار سالروز بهداشت جهانی ۱۹-۱۸ فروردین ۱۳۶۹".

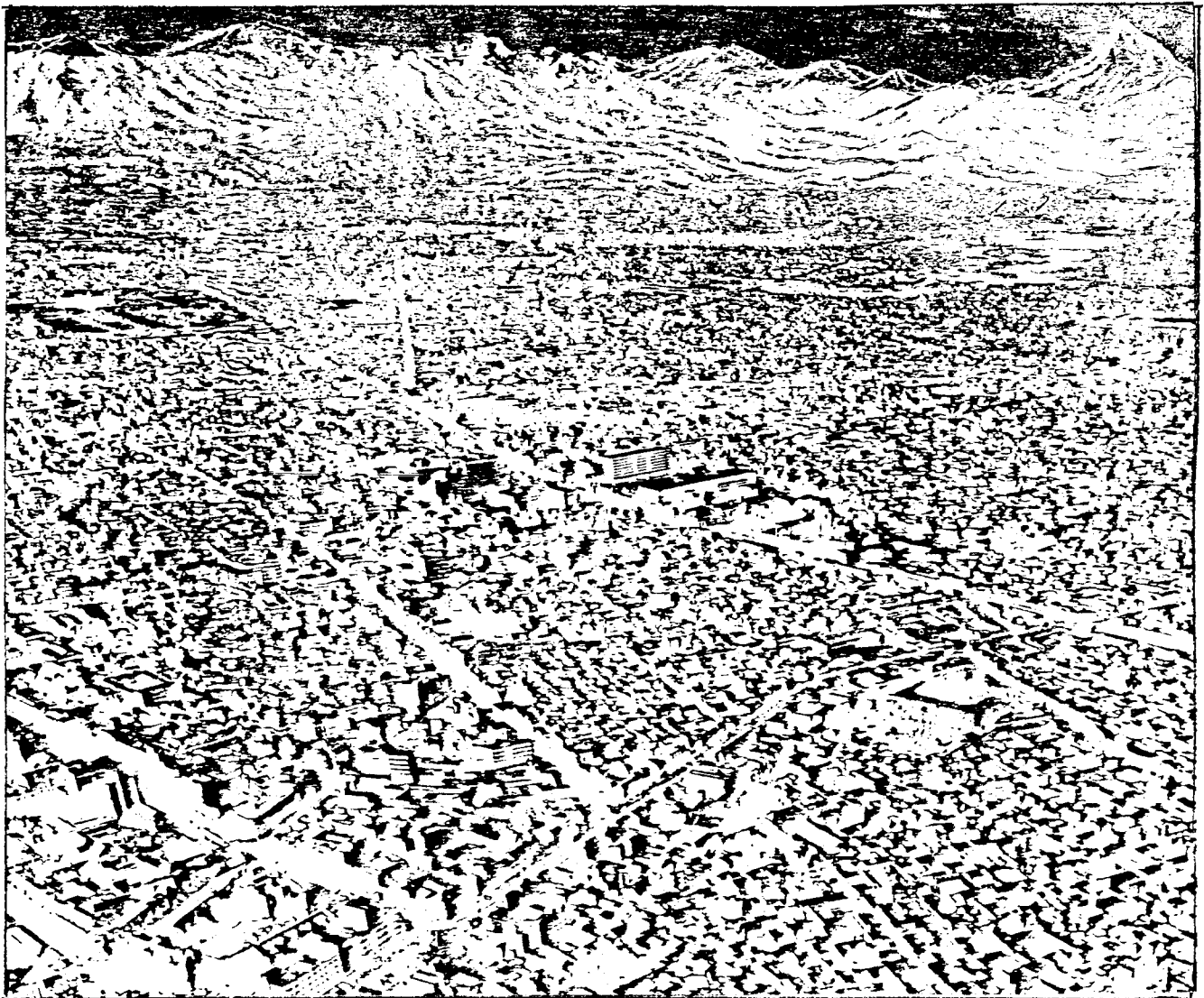
تاسیسات و تجهیزات شهری نظیر شبکه های آبرسانی، دفع آبهای سطحی، کنترل آبهای زیرزمینی، تلفن، برق، گاز، فاضلاب و سیستم جمع آوری زباله از جمله نیازهای اصلی هر شهر و بخصوص شهرهای بزرگ است، فقدان برخی از این تاسیسات، عدم تعمیر برخی دیگر در کل نواحی شهری تمام طبقات جامعه و بالاخره پائین بودن کارائی آنها، بطور مستقیم در پائین آمدن کیفیت زندگی شهروندان نقش عمده ای داشته است.

## فرم شهر

شهری مثل تهران، پایتخت و مرکز سیاسی-اقتصادی، کانون ارزشهای اجتماعی- فرهنگی کشور که اغلب الگوی سایر نقاط کشور قرار

می گیرد، باید دارای هویت و شخصیتی خاصی، برجسته و معقول باشد. شهر تهران که می توانست به دلیل توپوگرافی خاص خود، فرم و ساخت متفاوت و مشخصی داشته باشد، بخاطر توسعه بیش از حد و عدم هدایت و کنترل آن، تبدیل به مجموعه ای ناهمگن، زشت و فاقد شخصیت گشته است.

صرف نظر از مقیاس بی رقیب تهران، بخش عمده سیمای این شهر با هر شهر دیگر ایسران شباهتی عجیب دارد. عوامل مشخص کننده فرم در شهر تهران عموماً "عوامل منفی و نامطلوبند، نظیر انواع آلودگی ها، هرج و مرج و سردرگمی، شلوغی بزرگی و نامحدودی. این عوامل موجب می شوند که انسان احساس تعلق به فضا و مکان را از دست بدهد. خصوصاً هنگامیکه اکثر شهروندان تهرانی در این دیار نیز متولد نشده و خاطرات خانه و محله و شهر خود را از کودکی در این شهر ندارند.



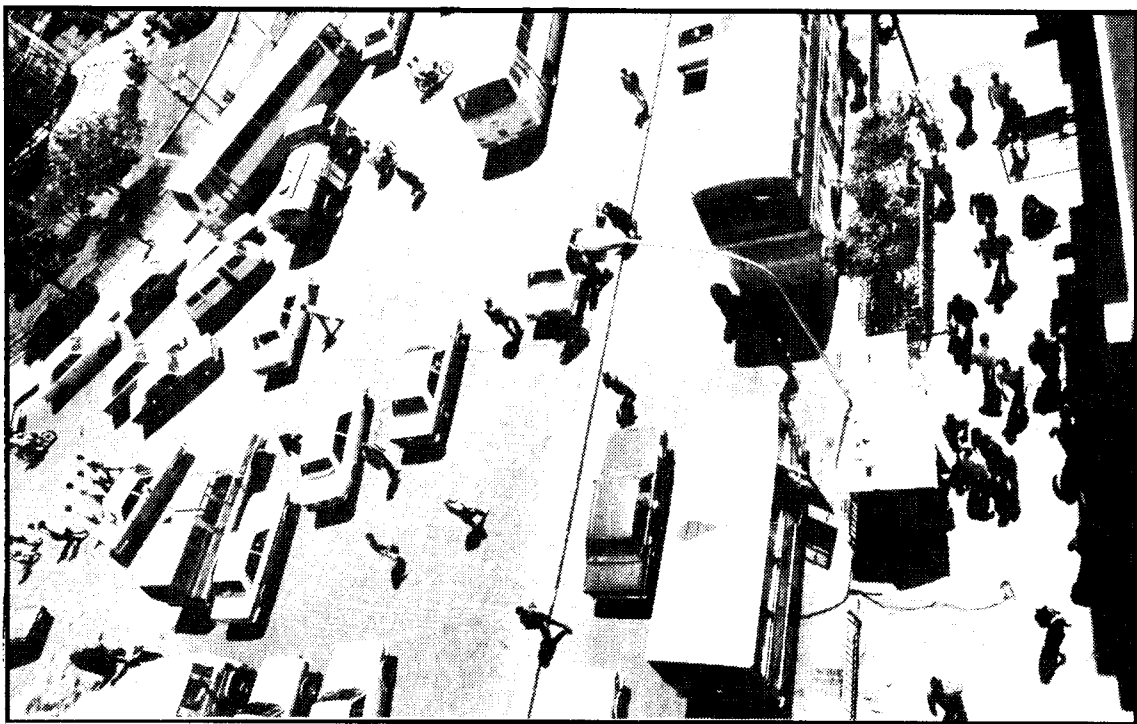
فشار زیادی نیز به کل مجموعه وارد می نماید. (۱)  
بدون شك شهرنیز مثل هر موجود زنده و هر نظامی  
دارای حد مطلوبی است که تجاوز از آن حد به  
هر صورت که باشند نتیجه بهینه ای را عاید نخواهد  
کرد. از ابتدای تاریخ مدون، فلاسفه و متفکرین  
کوشیده اند تا پاسخی مناسب برای این سؤال  
بیابند که این "اندازه مطلوب" برای شهر  
کدام است؟

افلاطون اندازه ایده آل يك شهر را ۵۰۴۰ نفر  
می دانست. (۲)

ارسطو در کتاب سیاست خود با دقت بیشتری به  
موضوع توجه کرده و می گوید:

باده نفریک شهر بوجود نمی آید و جمع صدهزار نفری  
نیز دیگر شهر بحساب نمی آید. به نظری شهر

را بایکدیگر از دست بدهند. (۳)  
خیالپردازان معاصر نیز جمعیت مطلوب برای  
يك شهر را چیزی بین ۲۵۰۰۰ تا ۵۰۰۰۰ نفر  
می دانند. البته عده ای از نظریه پردازان  
واقع گرانیز اصولاً "محدودیتی برای اندازه شهر  
متصور نشده و کیفیت زندگی در شهر را مستقل  
از اندازه آن می دانند. بهرحال قدر مسلم این  
است که هنگامیکه امکانات يك شهر متناسب  
با افزایش جمعیت آن افزایش پیدا نکند هر -  
گونه افزایش جمعیت شهر به معنی کاهش  
کیفیت زندگی در آن خواهد بود. با وجود این  
پیدا کردن يك فرمول والگوئی ثابت کلاندازه  
بهینه شهر را بدست دهد و با ارتباط مشخص و  
تعیین کننده ای را بین اندازه و کیفیت شهر



مسئله رفت و آمد در تهران.

ارائه نماید، نه ممکن است و نه معقول. بلکه  
باید در هر مورد بر اساس موقعیت جغرافیائی،  
پایه اقتصادی، هدفها و سیاستهای ملی و منطقه ای،  
آمایشی، عوامل سیاسی و فرهنگی و سایر امکانات

باید تا آن حد بزرگ باشد که خود کفائی لازم -  
برای يك زندگی را تامین کند ولی نه آنقدر  
بزرگ که شهروندان تماس و ارتباط شخصی خود

۱- نگاه کنیده :

City Size and The Quality of Life,  
Dune Englin, et al, 1974.

۲- ۵۰۴۰ در حقیقت فاکتور ریال ۱۷ است :

۱×۲×۳×۴×۵×۶×۷

۳- برای اطلاع بیشتر نگاه کنیده :

Lang, S., " The Ideal City From Plato  
to Howard", Architectural Review, Aug.  
1952.

ومحدودیتها اندازه بهینه ای را برای این منظور بدست آورد.

حال اگر کنترل رشد شهر و نگاه داشتن آن در حد بهینه تا این حد دارای ارزش و اهمیت است، چرا این امر در مورد شهر تهران علی رغم تهیه و تدوین سیاستها، طرحها و برنامه ها و ضوابط و مقررات متعدد اقتصادی و مالی، اداری، قانونی و فنی و همچنین تشکیل مراجع قدرتمند تصمیم گیری و نظارت طی سالهای متمادی تاکنون تحقق پیدا نکرده در حالیکه بسیاری از کشورهای جهان در این زمینه یعنی کنترل رشد شهرهای بزرگ خود به موفقیت‌هایی دست یافته اند. به نظر میرسد تدابیر فوق بطور کلی مسئله ای را در شهر تهران حل نکرده و یا از بروز مسائل جدید جلوگیری نکرده باشد بنابراین وجود و یا عدم وجود آنها علی رغم هزینه های زیاد، تاثیر چندانی در نتیجه حاصله نداشته است.

### پس مشکل در کجاست؟

مشکل شهر تهران بدون تردید معلول مسائل و مشکلاتی است که کل جامعه در زمینه ها و ابعاد گوناگون با آن روبرو است. شکی نیست سرچشمه اصلی بسیاری از مشکلات فوق را می توان در - خارج از تهران جستجو کرد، همانطور که طی دهی ۴۰، اصلاحات ارضی انبوهی از کارگرو کارفرما را روانه تهران و شهرهای بزرگ دیگر کشور نمود و بورس بازی زمین و ساختمان را بعنوان مرحله جدیدی از توسعه شهری در ایران بنیاد نهاد که از آن زمان تاکنون هیچگاه رشد فزاینده آن متوقف نشده است، امروز نیز عوامل کلاسیک جاذبه و دافعه، در شهرها و روستاها، همچنان حرکت - های بی رویه جمعیت را دامن می زند که منجر به تخلیه بعضی نقاط از جمعیت و تمرکز جمعیت در بعضی نقاط دیگر نظیر تهران شده و از آنجا همه چیز دچار گرگونی می گردد. اگر قنات روستائی خشک شود، پایه های اقتصادی شهری دچار رکود یا اختلال گردد، امنیت منطقه ای خدشه دار شود، مدرسه و درمانگاه و سینما و پارکی در محلی بوجود آید، متروای ساخته شود، فرودگاه عظیمی احداث شود، دانشگاه‌هایی پس از دیگری ایجاد گردند،

شهر بازی و تله سی یژ و انواع پارکها و اتوبانها، صدها عامل جاذب دیگر بنا شوند، نتیجه همه اینها، مستقیم یا غیر مستقیم، در کالبد شهر تهران منعکس خواهد شد و تمرکز بار هم بیشتری از جمعیت را که متکی بر تصمیمات منطقی افراد حتی به طور کاذب در انتخاب محل کار و محل سکونت است موجب خواهد شد. این روالی است " بسودن برنامه ریزی " و بنابراین منجر به اتخاذ سیاستها نادرست توسعه، سرمایه گذاریهای نامتعادل و حساب نشده، و سیاستهای جمعیتی و فضایی نامناسب که یکی از نتایج آن بوجود آمدن کلان شهر تهران است خواهد شد.

پس مشکل در فقدان نظام برنامه ریزی و طراحی شهری و منطقه ای به معنای واقعی و کامل آن است. نظامی که برنامه ریزی را در کنار طراحی با همه اجزاء و عناصر آنهادریک فرآیند<sup>(۱)</sup> منطقی و پیوسته تلفیق نموده و تفکر، تصمیم گیری و برنامه ریزی و طراحی مستمر و منسجم را که بتواند هدفهای معقولی را برای سکونتگاهها، تعیین نماید جایگزین تصمیم گیری بر اساس یک نقشه یا طرح خاص کند.

این نظام اجزاء زیر را در بر خواهد داشت :

#### ۱- پایه نظری - فلسفی :

نظام برنامه ریزی و طراحی نیاز به یک پایه نظری - فلسفی محکم و قدرتمندی دارد که بر اساس آن بتوان به تدوین و ارائه هنجارها، تعاریف و معیارهای مربوط به سکونتگاههای انسانی، در چارچوب ارزشهای معقول پرداخته، ایده آل های برای این سکونتگاهها متناسب با نقش و ماهیت و الای انسان معرفی نمود. در این رابطه لازم است دیدگاههای خاص اسلامی در مقوله های نظیر سرزمین، منطقه، شهر و روستا و ارتباط معقول بین این کانونهای زیستی و کم و کیف هر یک از این سکونتگاهها مشخص و معرفی گردد، تا بر آن اساس بتوان به تدوین سیاست و خط مشی های بلند مدت برنامه ریزی و طراحی دست زد

(۱) بحرینی، حسین، "فرآیند طراحی شهری"،

دانشکده هنرهای زیبا، پاییز ۱۳۶۴،



بدیهی است نقش، موقعیت، اندازه و کیفیت شهر تهران به عنوان پایتخت یعنی کانسون تصمیم گیریهای سیاسی و نهاد فرهنگی جامعه مادر این راستا و در رابطه با سایر اجزاء این چارچوب نظری - فلسفی تعریف و مشخص خواهد شد.

## ۲- موقعیت و جایگاه قانونی تشکیلاتی

نظام برنامه ریزی و طراحی شهری و منطقه ۴ هنگامی می تواند نقش موثر و تعیین کننده خود را در سامان بخشیدن به سکونتگاههای کشور و مآلا " ساماندهی شهر تهران به انجام رساند که از موقعیت و جایگاه قانونی - تشکیلاتی مناسب و درخور اهمیت در نظام کلی مملکت برخوردار باشد. چنین موقعیتی، قدرت و پشتوانه قانونی لازم جهت تصمیم گیری و اجراء در اختیار نظام برنامه ریزی و طراحی قرار داده و بنابراین تحقق هدفهای تعیین شده را امکان پذیر می سازد

## ۳- جامعیت ارزشی، موضوعی - جغرافیائی و زمانی

نظام برنامه ریزی و طراحی باید در فکرو عمل دارای جامعیت ارزشی، موضوعی، جغرافیائی و زمانی باشد به طوری که کلیه عوامل موثر در برنامه ریزی و طراحی و تاثیر متقابل آن عوامل را به طور همزمان مورد توجه قرار دهد. برنامه ریزی و طراحی يك بعدی و مقطعی مسلمان نمی تواند انسجام و هماهنگی لازم را بین بخشها، فعالیت ها و زمینه های مختلف کانسونهای زیستی ایجاد نموده و در نتیجه دچار تضاد و آشفتگی شده و نهایتاً "موفقیتی بدست نخواهد آورد، توجه به موضوعاتی نظیر اقلیم، فرهنگ، اقتصاد، نحوه زیست و تکنولوژی در مقیاس های خرد و کلان و در ابعاد زمانی کوتاه مدت و بلند مدت، برنامه ریزی و طراحی را از ساده انگاری غیر واقعی خارج نموده، پیچیدگی و جامعیت لازم را به آن می بخشد. تنها در چنین چارچوب موزون و هماهنگی است که می توان به برنامه ریزی و طراحی شهر تهران پرداخت و انتظار تحقق هدفهای مورد نظر را داشت.

## ۴- آینده نگری

اصولاً "تحقق اهداف برنامه ریزی و طراحی

که عمدتاً "متوجه حل مسائل مبتلا به کانسون - های زیستی است در "آینده" امکان پذیر خواهد بود. لیکن کم و کیف این مسائل در طول زمان تغییر پیدامی کند، همچنانکه امکانات مورد نیاز جهت حصول هدفها نیز بدون تغییر نمی مانند.

بنابراین لازم است تصاویر بلند مدت و کوتاه مدت از مسایل و امکانات آینده رسم نمود و بر اساس آن پرسپکتیویا پرسپکتیوهای نیز برای آینده مورد نظر ترسیم کرد. تجسم تصاویر از آینده شهری مثل تهران و یا مسائل خاص آن - نظیر مسکن، ترافیک، آلودگی هوا، توسعه شهری آن ممکن است ماباه راهبردهای اساسی تری برای حل آن مسائل هدایت نماید.

## ۵- تعیین اهداف کلی

اصولاً "برنامه ریزی و طراحی بدون هدف، معنی و مفهومی پیدانمی کند. چگونه می توان در مورد شهر تهران اقدام به برنامه ریزی و طراحی نمود بدون آن که مشخص شود این برنامه ریزی و طراحی به کجا خواهد انجامید و چه شهری با چه مشخصاتی مورد انتظار است؟ تعیین اهداف که طبعاً "جنبه های گوناگون سیاسی، اقتصادی، اجتماعی و فرهنگی باید در آنها ملحوظ نظر قرار گیرد امری بسیار حساس و با اهمیت بوده و نیاز به يك فرآیند تصمیم گیری سیاسی - تخصصی دارد.

## ۶- مکانیزم تصمیم گیری

امروز دیگر مکانیزم تصمیم گیری برای برنامه ریزی و طراحی با توجه به پیچیدگی های آن نمی تواند به صورت فردی، ساده و آنی انجام گیرد. بلکه برای این کار باید از يك فرآیند منطقی، سیستماتیک و پیویا که از مرحله ی شناخت شروع شده و مراحل تدوین اهداف کلی، تدوین اهداف و ضوابط عملیاتی، ارائه راه حل های طراحی و برنامه ریزی، ارزیابی راه حلها، انتخاب راه حل بهینه و بالاخره اجرای راه حل انتخاب شده را در بر می گیرد، استفاده نمود استفاده از این فرآیند مزایای بسیاری دارد که از آن جمله است: دقت، صحت و صراحت در تصمیم گیری، بالابردن کارایی و جلوگیری از اشتباه و دوباره -

کاری و اطمینان از انتخاب بهترین راه حل ممکن و بالاخره سهولت اجراء .

#### ۷- مشارکت مردم

تجربه ثابت نموده است که برنامه ریزی و طراحی بدون مشارکت فعال و موثر مردم در فرآیند تصمیم گیری و اجراء، موفقیتی کسب نخواهد کرد. چنین مشارکتی در مراحل مختلف فرآیند برنامه ریزی و طراحی ضرورت دارد و در هر مرحله به نحوی به بالا بردن کیفیت شناخت، اتخاذ تصمیمات منطقی و با اجراء موثر تصمیمات کمک می کند. امروزه مفهوم "برنامه ریزی برای مردم" به مفهوم "برنامه ریزی با مردم" تبدیل یافته که مسلماً این تحول نتایج بی سابقه ای را بدنبال خواهد داشت. بر همین اساس مشارکت مردم در فرآیند برنامه ریزی و طراحی شهر تهران آثاری کلا" متفاوت از گذشته در بر خواهد داشت .

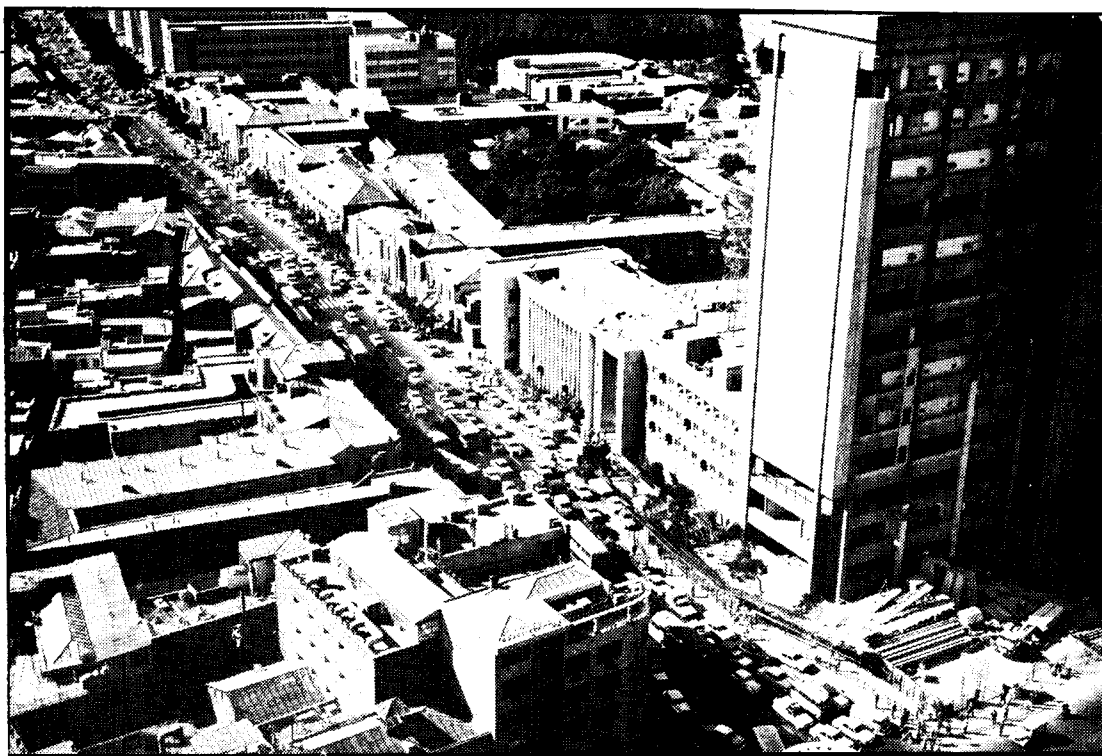
#### ۸- ارزیابی

اتخاذ هرگونه تصمیم در مورد راه حل های طراحی و برنامه ریزی باید اولاً" بر اساس اهداف ارزیابی تعیین شده ارزیابی و میزان حصول هر راه حل در تحقق هدف مشخص گردد و ثانیاً" آثار

جانبی هر تصمیم، اعم از آثار اجتماعی، فرهنگی، اقتصادی و زیست محیطی باید معلوم شود تا از این طریق به توان به راه حل بهینه که دارای بیشترین آثار مطلوب و کمترین آثار نامطلوب است دست یافت. علاوه بر آن تصمیم گیری در مورد آینده هر چقدر هم دقیق و بر اساس اطلاعات درست و کامل صورت گیرد باز نیاز به ارزیابی و تجدیدنظر احتمالی در آن از بین نمی رود .

ارزیابی مستمر و مداوم تصمیمات و یا طرح ها و برنامه ها بر اساس اطلاعات جدید به تصحیح آنها و جلوگیری از اشتباهات می انجامد .

خلاصه اینکه مشکل در فقدان نظامی است که با مشخصاتی که ذکر شده تواند امور مهم برنامه ریزی و طراحی شهری و منطقه ای را به طور هماهنگ و پویا تحقق بخشد، و بدیهی است در غیر این صورت یعنی با استفاده از شیوه های مقطعی و موردی و در غیاب یک نظام منسجم و دائمی، اعمال هرگونه کنترل و نظارت بر رشد شهر تهران و بنابراین کیفیت زندگی در آن بی حاصل بوده و نتیجه مطلوبی را بدست نخواهد داد. ایجاد این نظام خواهد توانست در آینده با کنترل عوامل موثر در کیفیت و کمیت زندگی، تهران را به یک شهر خوب، قابل زیست و با هویتی مطلوب تبدیل نماید.



دید هوایی خیابان ناصر خسرو (حدود سال ۱۳۴۵)

این عدم آشنائی ذهنی با فضا موجب بیگانگی با محیط می شود.<sup>(۱)</sup>

گرچه شکل و فرم شهر تهران هویت و برجستگی لازم را ندارد، لیکن وقایع و اتفاقاتی که سبب موقعیتهای مختلف در این شهر گشته بسسه آن اهمیت ویژه ای بخشیده است .

طی دوپست سال تاریخ پایتختی تهران ، این شهر شاهد انواع فعالیت های سیاسی ، فرهنگی و اجتماعی بوده و تحولات بسیاری را تجربه کرده است . بخصوص در دوازده ساله اخیر ، شهر تهران و فضاهای خاصی از آن نظیر دانشگاه تهران و میادین و خیابانهای اصلی شهر نظیر میدان آزادی ، کانون عظیمترین تحول سیاسی - فرهنگی تاریخ معاصر بوده است . معانی و مفاهیم این فضاها از محدوده ملی به مراتب فراتر رفته و اعتبار و اهمیت عمومی تری پیدا کرده اند . روشن است که اگر فرم و فضاهای مربوطه نیز با عملکردها و فعالیت های آن تناسب و انطباق لازم را می داشت ، اهمیت و اثر آن به مراتب بیشتر می شد.<sup>(۲)</sup>

ساخت و بافت تهران برخلاف گذشته عاری از عناصر شهری برجسته و ارزشمند است . با بزرگ شدن شهر ، عناصر سابق در بافت جدید حل شده و اهمیت و اعتبار خود را از دست داده اند . مجموعه های شهری یکی پس از دیگری به بدنه شهر وصل شده و نه کسی به فکر ایجاد مجموعه منظم و منسجمی بعنوان " شهر " است و نه اینکه کسی بتواند ویارای کنترل ، نظارت و پیاهدایت آن . امروز حتی برجسته ترین عنصر طبیعی مشخص کننده شهر تهران یعنی سلسله جبال البرز نیز در بسیاری از روزهای سال به خاطر آلودگی بیش از حد هوا و پاتراکم زیاد و حساب نشده ساختن آنها قابل رویت نمی باشد . با این ترتیب براحتی می توان در این شهر " گم " شد و یا احساس نا آشنائی کرد . متاسفانه بسیاری از عوارض طبیعی و مفید و

۱- نگاه کنید به :

Lynch, Kevin, "What Time Is This Place", MIT Press, 1972.

۲- کارل اشتینز، " معنی سازگاری بین فرم و عملکرد شهری "، ترجمه حسین بحرینی، دانشکده هنرهای زیبا پائیز ۱۳۶۴ .

محیط شناسی

ارزشمند نظیر تپه ماهورهای شمال شهر نیز که می توانست در شکل دهی بافت و ساخت متنوع و جالب شهری مورد استفاده قرار گیرد ناشیانه و وباین خیال که مزاحم توسعه هستند تسطیح و صاف شده و زیر توسعه رفته اند .

برخلاف شهرهای سنتی ماکه در آنها ساخت شهر با عناصر برجسته خاصی مشخص می شوند ، امروز تهران نه دارای یک یا چند مرکز اصلی است که شخص بتواند به وسیله آن موقعیت خود را در شهر بشناسد ، نه دارای حدود و ثغور مشخصی است که از آن طریق انسان احساس ورود به شهر و خروج از آن را پیدا کند ، نه دارای یک شبکه ارتباطی حساب شده و منظمی است که استخوان بندی و اسکلت شهر را تشکیل داده و شکل معنی داری را برای رشد شهر بوجود آورده و شخص را به فضاهای اصلی شهر هدایت کند ، نه مسجد جامع از اهمیت کالبدی و فضائی لازم برخوردار است تا مراکز شهر و مراکز محلات را مشخص کند ، نه بازار دیگر نقش ستون فقرات شهر را بازی می کند تا بدان وسیله بتوان از کم و کیف فعالیتها با خبر شد و نه بافت شهر از معنی ، انسجام ، هماهنگی و تداوم لازم برخوردار است تا کوی و محل و برزن و شهر را ایجاد کند و به این فضاها معنی و هویت ببخشد .

موضوع دیگری که مسلماً در شناخت و بار - شناسی فضاهای شهری نقش موثر و تعیین کننده ای دارد " نام " فضاها ، مکانها و بناها در شهر است . گرچه ظاهر امر ممکن است بسیار پیش افتاده و بی اهمیت به نظر برسد ، لیکن نام هر فضا همچون خود فضا به مرور زمان برای شهروندان معنی و اهمیت خاص پیدا کرده در ذهن ها حک شده و تغییر مکرر آن به خصوص اگر با عملکرد آن فضا هماهنگ و منطبق نباشد ممکن است اغتشاش ذهنی ایجاد کرده از اهمیت فضاها بکاهد.<sup>(۳)</sup> تجربه نشان داده است که اگر اسم یک فضا موجه بسوده و ارتباط منطقی بین اسم و فضا به دلیل وجود داشته باشد ، این اسم به راحتی پذیرفته شد و مورد

۳- نگاه کنید به کارل اشتینز ، معنی و سازگاری بین فرم و عملکرد شهری .



دید هوایی میدان فردوسی (حدوداً بیست سال پیش).

ارزان، فضای سبز، فضای باز و تفریحی، فضای عبور و مرور و فضای آموزشی که معلول جمعیت زیاد و روزگزاران شهر نسبت به سطح خدمات ارائه شده بوده و از طریق سرانه ها و استانداردهای قابل قبول مورد مقایسه و ارزیابی قرار می گیرد. دیگری، کیفیت این فضاها و فعالیت ها است، به این ترتیب که هر فعالیتی نیازمند فضا و مکان خاص و هر فضایی مناسب برای فعالیتی خاص است. زیرا به صرف وجود یک فضای مناسب برای هر فعالیتی را در آن جای داد، بلکه باید نیازهای هر فعالیت با خصوصیات فضای مورد نظر برهم منطبق باشد، در غیر این صورت فعالیت مربوطه از کار آثسی و کیفیت مطلوب برخوردار نخواهد بود. برای این اساس بسیاری از فعالیت های عمومی در تهران در جای مناسب خود قرار نگرفته اند. نظیر قرار گرفتن مدرسه ابتدائی در چهارراه شلوغ پرتو<sup>فیک</sup> و آلوده، بیمارستان در منطقه پر ازدحام و بی دسترسی بسیار محدود و زمین ورزش در قلب یک محیط شناسی

استفاده قرار خواهد گرفت. (نظیر خیابان و میدان انقلاب، خیابان و میدان آزادی و...). ولی در غیر این صورت اسم جدید ممکن است حالت صوری و ظاهری پیدا کند. فرم شهر تهران به عنوان کانون سیاسی - فرهنگی کشور، باید معنی و اهمیت خاص خود را که نشأت گرفته از عملکردها و سوابق تاریخی آن است بیابد. بعنوان یک شهر باشکوه و افتخار آمیز، تهران باید معانی ارزشمندی را به بیننده القاء کند، این معانی ارزشمند در زمان تداوم یافته و به نسلهای بعد منتقل خواهد شد.

### فرم شهر و عملکرد آن

در تهران، یا حداقل در بخش عمده ای از آن، اظهار عدم رضایت و ناراحتی از فضاها و فعالیت های شهری به دو گونه به چشم می خورد. یکی کمی فضاها و فعالیت ها نظیر کمبود زمین مناسب، مسکن

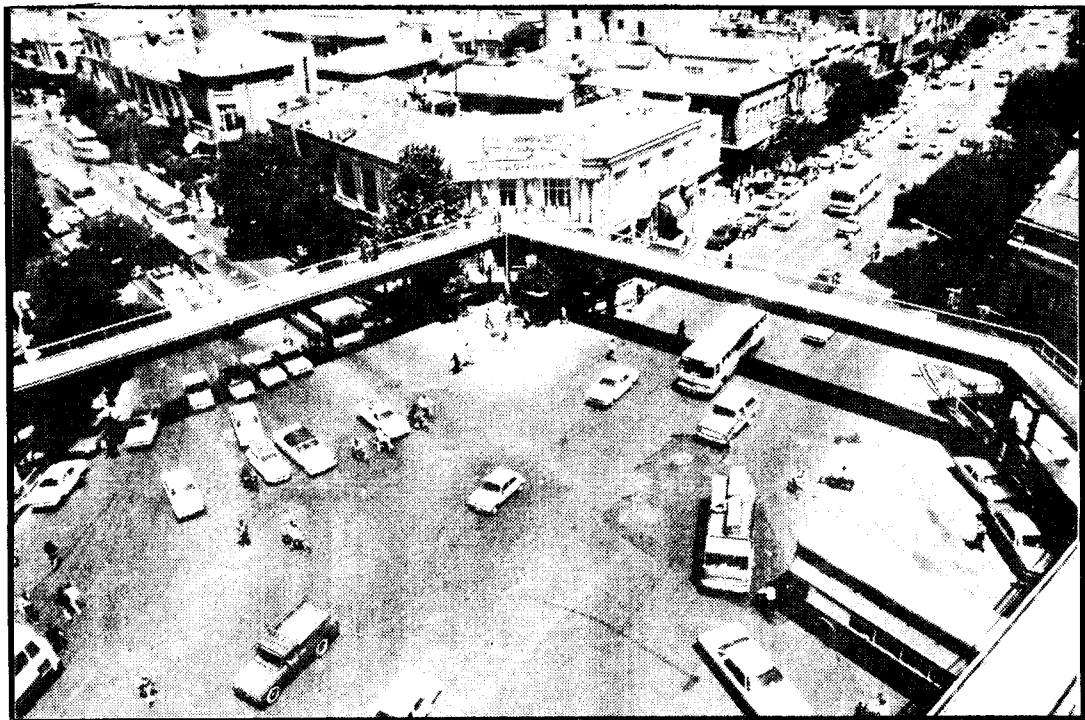
محل مسکونی آرام . (۱)

شبه ارتباطی تهران ، نمونه بارزی از این شبکه انطباق فرم با فضا است . زیرا فضای بسیاری از خیابانهای وسیع اکثر اوقات بلا استفاده می ماند در حالیکه خیابانهای تنگ و باریکی در همان حوالی همیشه مملو از انواع وسیله نقلیه می باشند . یا پلهای هوایی که مورد استفاده قرار نمی گیرند و درست زیر آن انبوه جمعیت در حرکت است و یا مسیرهای ویژه اتوبوس که هر از گاهی یک اتوبوس از آن می گذرد و در سمت غیرویژه ، خیابان پر است از وسایل نقلیه ای که به کندی عبور می کنند . نتیجه این نابسامانی برخورد ، ناراحتی ، دردسر ، پائین آمدن کارآئی ، ناهنجاریهای روانی و سرانجام ناخشنودی از محیط است (۲)

شهر تهران نتوانسته است بنحوشایسته

پاسخ گوی تغییر و تحولاتی باشد که در الگوهای رفتاری ونحوه زیست شهروندان از یک زندگی ساده سنتی (دریک خانه سنتی ، شهر کوچک و یا رستا) به یک زندگی نیمه مدرن آپارتمانی دریک شهر بزرگ انجام گرفته است . زیرا فضاهای شهر تهران طی زمان و متناسب با نیاز جمعیت میلیونی آن افزایش لازم را پیدا نکرده و فضاهای موجود نیز منطبق با نیازهای جدید تغییر عملکرد و یا شکل نداده اند .

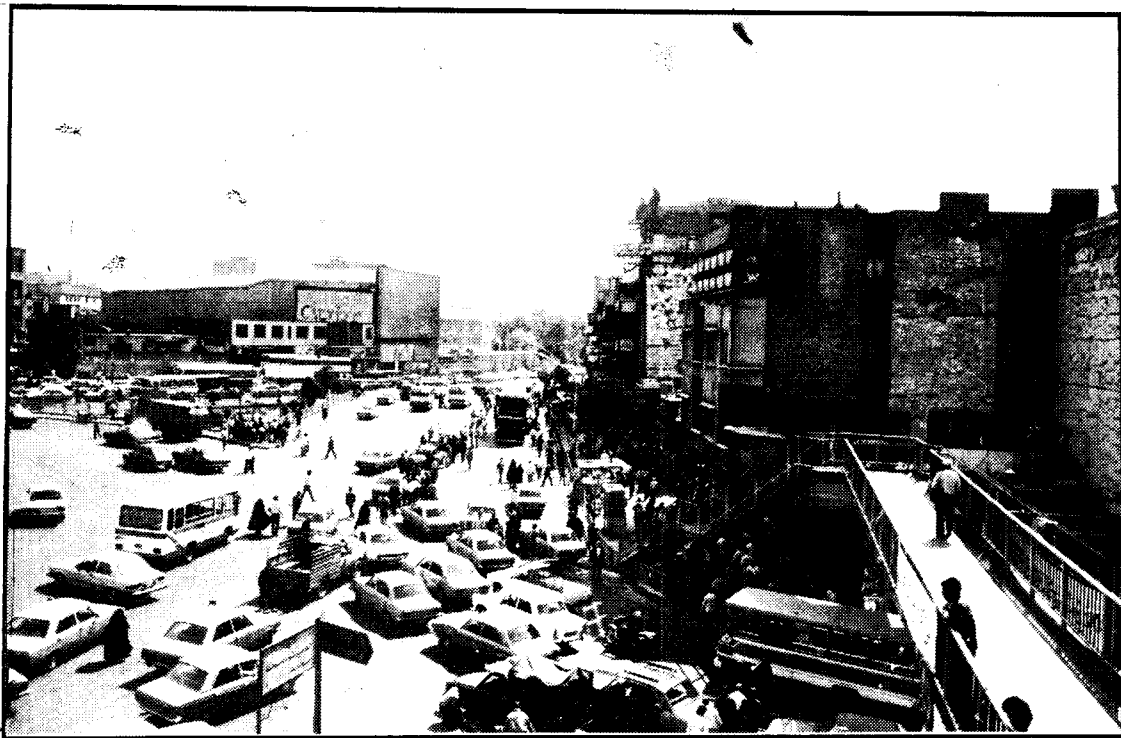
یکی از آثار بزرگ شدن تهران کم شدن و مشکل شدن دسترسی در شهر است ، نظیر دسترسی به افراد ، دسترسی به مراکز کار و دسترسی به مراکز خدمات (نظیر خدمات آموزشی ، بهداشتی ، تفریحی و . . .) . زیاد شدن فاصله بین فعالیتها ، نامناسب بودن محل فعالیتها ، نبودن وسایل نقلیه عمومی سریع ، نابسامانی شبکه های دسترسی ،



پل عابریاده (میدان مخبرالدوله).

۲- بحرینی ، حسین ، تحلیل فضائی خیابانهای تهران در رابطه با الگوهای رفتاری استفاده کنندگان ، دانشکده های هنرهای زیبا ۱۳۶۴ .

۱- برای ارزیابی کم و کیف کاربری هادر شهر می توان از سه شاخص "سازگاری" ، "مطلوبیست" و "طرفیت" استفاده نمود .



مشکل آمد و شد (میدان انقلاب).

گذرهای زیرزمینی، پلهای هوایی، زمینهای مسطح، متروکه، خرابه ها و غیره .  
مسائل متعددی از این قبیل رامی توان در شهر تهران بر شمرده که هر یک به نحوی در پائین آوردن کیفیت محیط زیست آن نقشی داشته است . لیکن بایک تحلیل و مقایسه ساده می توان به این نتیجه رسید که عامل عمده و منشاء اصلی تمام مسائل و تنگناهایی که بحث آن گذشت "اندازه و مقیاس " شهر تهران است<sup>(۲)</sup> به این ترتیب که تهران بیش از آنچه که ظرفیت داشته است جمعیت جذب کرده و بنابراین توزیع منابع، هر چند بیشترین سهم را در کل مناطق شهری داشته باشند، بین تعداد زیادی مصرف کننده سهمی اندک نصیب ساکنان آن نموده و

۲- جمعیت و وسعت شهر تهران طی دو بیست سال گذشته حدود ۱۰۰ برابر افزایش یافته و امروز حدود هفت میلیون نفر در حدود ۷۰ کیلومتر مربع مساحت در منطقه تهران زندگی می کنند، نگاه کنید به : خلیل عراقی، منصور، "شناخت عوامل موثر در گسترش بی رویه شهر تهران " دانشگاه تهران " ۱۳۶۸ .

تراکم شبکه های دسترسی بخصوص در مرکز شهر از جمله عواملی است که میزان دسترسی را در تهران کاهش داده است .  
پائین آمدن میزان دسترسی، اولاً " خود به معنی پائین آمدن کیفیت محیط و کاهش مطلوبیت آن بوده و ثانیاً " موجب افزایش میزان آلودگی هوا و پائین آمدن کارائی فعالیت هادر شهری شود . از جمله مسائل دیگری که شهر تهران به شدت از آن رنج برده و عامل مهمی در پائین آوردن کیفیت محیط زیست آن به شمار می آید وجود تعداد زیاد و متنوعی از فضاهای غیر قابل دفاع در شهر است<sup>(۱)</sup> این فضاها، اماکنی هستند که کسی تعلق ندارند و کسی از آنها نگهداری و مواظبت نمی کند و از دید هانیز محفوظند و بنابراین فضاهای دنج و مطمئنی برای فعالیت های غیر مجاز محسوب می شوند، نظیر فضاهای زیر پلهای شهری، داخل

۱- برای اطلاع بیشتر نگاه کنید به :

Newman, Oscar, Defensible Space, Crime Prevention Through Urban Design, N.Y.: 1972.

- 12- Lynch, K. 1981. Good City Form. MIT Press.
- 13- Lynch, K. 1972. What Time is This place. MIT Press.
- 14- Morris, A.E.J. 1972. History of Urban Form, London.
- 15- Mumford, L. 1981. The City in History. New York.
- 16- Newman, O. 1972. Defensible Space, Crime Prevention Through Urban Design. New York.

- ۱- باستانی، م. ۱۳۶۹. وضعیت کنونی بهداشت و کنترل مواد غذایی در استان تهران و لزوم تامین و تشکیل امکانات لازم متناسب و هماهنگ با روند افزایش جمعیت. مقاله ارائه شده در سمینار سالروز بهداشت جهانی ۱۹-۱۸ فروردین
- ۲- بحرینی، ح. ۱۳۶۸. کم کردن آلودگی هوای طریق طراحی شهری. مقاله ارائه شده در سمینار مسائل محیط زیست و ضرورت همکاریها بین المللی.
- ۳- بحرینی، ح. ۱۳۶۶. تحلیل فضائی خیابانهای تهران در رابطه با الگوهای رفتاری. طرح پژوهشی دانشگاه تهران.
- ۴- بحرینی، ح. ۱۳۶۹. استقاده از علم هواشناسی در طراحی شهرهای بزرگ نظیر تهران. مجله معماری و شهرسازی.
- ۵- اشتینز، ك. ۱۳۶۴. معنی و سازگاری بین فرم و عملکرد شهری. (ترجمه حسین بحرینی). دانشکده هنرهای زیبا، دانشگاه تهران.
- ۶- بحرینی، ح. ۱۳۶۴. فرآیند طراحی شهری. دانشکده هنرهای زیبا، دانشگاه تهران.
- ۷- توحیدی، م. ۱۳۶۹. بررسی مسئله آلودگی هوای تهران و روند تغییرات آن. مقاله ارائه شده در سمینار سالروز بهداشت جهانی ۱۹-۱۸ فروردین.
- ۸- خلیلی عراقی، م. ۱۳۶۶. شناخت عوامل موثر در گسترش بی رویه شهر تهران. دانشگاه تهران.

- 9- Elgin, Dune, et al. 1974. City Size and the Quality of Life.
- 10- Giroult, E. 1989. The Healthy Cities Concept, its Environmental Dimension, W.H.O. Publication, May.
- 11- Lang.S. 1952. The Ideal City From plato to Howard. Architectural Review, Aug.