

مطالعه اقتصادی روستاهای شهرستان کرج

دکتر مجید کوپاهی

استاد یار گروه اقتصاد کشاورزی دانشگاه تهران

تاریخ وصول ۷ تیر ماه ۲۵۳۵

خلاصه

در این مطالعه روستاهای شهرستان کرج که تعداد آنها بالغ بر ۵۳۳ آبادی است برحسب تعداد خانوارهای ساکن آنها به پنج گروه تقسیم گردید . از هرگروهی برحسب جمعیت آن گروه در مقایسه با جمعیت کل روستائی شهرستان کرج تعدادی بطور تصادفی انتخاب گردید . از هر روستای انتخاب شده تعدادی خانوار ، متناسب با جمعیت آن روستا بطور تصادفی انتخاب شد . از هر خانوار انتخاب شده پرسشنامه ای پر شد . کلاً " از ۱۴۲۷ خانوار پرسشنامه پر شد ، ولی فقط تعداد ۳۹۱ عدد آنها کامل بود . البته از بقیه پرسشنامه ها هم تا حد امکان استفاده شد . نتایج بدست آمده به ترتیب زیر بود :

- (۱) هر خانوار نمونه بطور متوسط دارای ۴/۸۸ نفر بود . تعداد زیادی از افراد این خانوارها را افراد جوان تشکیل می داد .
- (۲) میزان بی سوادی و کم سوادی در بین افراد نمونه قابل ملاحظه بود (۴۴ درصد افراد بالاتر از هفت ساله بیسواد بودند) ، لکن شدت آن در بین زنان بیشتر از مردان بود (۵۵ درصد زنان در مقایسه با ۳۴ درصد مردان در سنین بالای هفت سالگی بیسواد بودند) .
- (۳) از زراعتهای مختلف ، بزرگترین رقم درآمد خالص در هکتار را لوبیا ، نخود و پنبه تشکیل میداد .
- (۴) بالاترین رقم خود مصرفی مربوط به گندم (۶۶ درصد) و کمترین آن مربوط به چغندر قند (صفر درصد) بود .
- (۵) زارعین نمونه دامداری را اغلب بمنظور خود مصرفی انجام میدادند ، بخصوص درنواحی که راههای ارتباطی کافی وجود نداشت این موضوع بیشتر بچشم میخورد . درآمد حاصل از هر راس ماده گاو بیشتر از سایر انواع دامها بود ، در مقایسه با زراعت ، درآمد یک راس ماده گاو بیشتر از درآمد حاصل از یک هکتار زراعت گندم بود . (۶) مبلغ وامی که زارعین دریافت کرده بودند نا چیز و کوتاه مدت و با بهره زیاد بود ، هنوز زارعین علاقمند بدریافت وام از بارفروشان بودند .
- (۷) درآمد متوسط سالانه زارعین (۷۷۹۰۳ ریال) کمتر از خوش نشینان (۹۶۲۸۰ ریال) بود ، البته اگر افزایش قیمت زمین در نظر گرفته شود این اختلاف کمتر خواهد بود . در هر دو گروه توزیع درآمد بطور چشمگیری اریب بود بطوریکه سی درصد خانوارهای نمونه فقط هفت درصد کل درآمد را داشتند در صورتیکه ۹ درصد خانوارهای نمونه که در لایه درآمدی بالا قرار داشتند نزدیک چهل درصد درآمد را بخود اختصاص داده بودند .

مقدمه

تحقیق حاضر بمنظور آشنائی با وضع اقتصادی موجود روستاهای شهرستان کرج انجام گرفته است که میتوان آن را اولین قدم در راه شناخت بهتر وضع اقتصادی کشاورزی ایران توسط گروه اقتصاد کشاورزی دانشگاه تهران دانست با این امید که در آینده با استفاده از این تجربه بتوان تحقیقات بهتری در زمینه بررسی امکانات و مشکلات روستاهای ایران انجام داد .

هدف تحقیق : این مطالعه بمنظور بررسی

عوامل زیر صورت گرفته است .

الف - مطالعه ساخت جمعیت (تعداد جمعیت

توزیع سنی جمعیت - وضع سواد جمعیت) .

ب - وضع کشاورزی (نوع محصولات مختلف

زیر کشت و عملکرد و میزان خود مصرفی هرکدام ، هزینه تولید و درآمد حاصل از یک هکتار از زراعت های مختلف) .

ج - وضع دامپروری (نوع دامهای مختلف و

تعداد هرکدام - میزان تولیدات دامی - میزان فروش و

خود مصرفی هرکدام - هزینه نگهداری و درآمد حاصل از

هر راس از دامهای مختلف) .

د - اعتبارات کشاورزی (میزان اعتبارات -

نرخ بهره و موارد استفاده و طول مدت بازپرداخت وام ها) .

ه - درآمد (میزان درآمد سرانه زارعین و

خوش نشینان و توزیع درآمدهای آنها) .

زمان اجرای تحقیق : برای انجام این تحقیق

جمع آوری آمار در مهرماه ۱۳۵۲ شروع و در بهمن ماه همان

سال پایان یافت و بلافاصله تحلیل آمار جمع آوری شده و نتیجه

گیری از آنها انجام شد . آمار جمع آوری شده مربوط بسال

زراعی ۵۲-۱۵۳۱ میباشد .

روش مطالعه

چون شهرستان کرج بالغ بر ۵۳۳ روستا دارد و -

مطالعه تمام آنها امکان پذیر نبود لذا جهت جمع آوری

اطلاعات از روش نمونه گیری دو مرحله ای استفاده گردید.

باین ترتیب که ابتدا همه روستاهای شهرستان کرج برحسب

تعداد خانوار به پنج گروه تقسیم گردید و از هر گروهی به

نسبت جمعیت آن گروه بکل جمعیت روستائی شهرستان کرج

تعدادی روستا بطور تصادفی انتخاب گردید .

در جدول (۱) طرز تقسیم بندی روستاها و تعداد

روستاهای انتخاب شده از هر گروه ملاحظه میگردد .

جدول (۱) گروه‌های پنجگانه روستاهای نمونه و تعداد روستاهای انتخاب شده هر یک از آنها

| تعداد روستاهای انتخاب شده از هر یک گروه ها در نمونه | تعداد خانوار هر روستا | گروه |
|---|-----------------------|------|
| ۴ | ۱-۵۰ | ۱ |
| ۹ | ۵۱-۱۰۰ | ۲ |
| ۲ | ۱۰۱-۲۰۰ | ۳ |
| ۵ | ۲۰۱-۳۰۰ | ۴ |
| ۳۰ | بیشتر از ۳۰۰ | ۵ |

(جدول ۲) تعداد خانوارهای نمونه در گروه‌های مختلف و تعداد پرسشنامه‌های کامل

| تعداد پرسشنامه های کامل | تعداد خانوار نمونه | گروه |
|-------------------------|--------------------|------|
| ۱۴ | ۳۹ | ۱ |
| ۸۳ | ۲۴۱ | ۲ |
| ۱۰۰ | ۲۸۳ | ۳ |
| ۹۳ | ۲۴۵ | ۴ |
| ۱۰۱ | ۶۱۹ | ۵ |
| ۳۹۱ | ۱۴۲۷ | جمع |

پس از تعیین روستاها ، در هر روستا تعدادی خانوار نمونه متناسب با جمعیت آن روستا بطور تصادفی انتخاب گردید . توضیح اینکه بعلت نزدیکی شهرستان کرج به تهران در برخی از روستاها صنایع مختلفی وجود دارند که تعدادی از روستائیها در آنها اشتغال داشتند و لذا تعداد قابل ملاحظه ای از خانوارهای نمونه زارع نبودند . در این تحقیق تعدادی از پرسشنامه های پر شده نارسائیهائی داشتند ، بطوریکه فقط در حدود یک سوم آنها کامل بود با این وجود در حد امکان از کلیه آنها استفاده گردید .

در جدول ۲ تعداد خانوارهای نمونه و تعداد پرسشنامه های کامل هر گروه ملاحظه میشود .

بعد از انتخاب تصادفی خانوارهای نمونه در روستاهای مشخص شده از هر خانوار نمونه پرسشنامه ای تکمیل شد . اطلاعات گردآوری شده در پرسشنامه ها مربوط بودند به ساخت خانوار - نوع اشتغال - نوع محصولات زراعی و دامی تولید شده - هزینه و درآمد حاصل و میزان فروش ، خود مصرفی و طرز فروش محصولات تولید شده و میزان و نوع اعتبارات .

ساخت جمعیت :

۱- جمعیت - بطوریکه از جدول ۲ بر می آید کلاً " از ۱۴۲۷ خانوار پرسش بعمل آمد . جمعیت این خانوارها بالغ بر ۸۳۸۵ نفر بود ، که بطور متوسط بعد هر

خانوار ۵/۸۸ نفر میگردد . از کل جمعیت مزبور ۴۴۰۷ نفر مرد و ۳۹۷۷ نفر زن بودند . نسبت مرد به زن برابر ۱/۱۱ بود و طبق آمار مرکز ایران این نسبت برای کل روستاهای ایران در همان سال برابر ۱/۰۵ بود .

۲- توزیع سنی نمونه : درصد ترکیبی گروههای سنی مختلف این نمونه و کل روستائیان ایران بمنظور مقایسه در جدول (۳) آمده است .

بطوریکه در جدول فوق دیده میشود کودکان جوانتر از ۱۵ ساله در حدود ۴۴ درصد و افراد مسنتر از ۶۵ سال ۳/۶ درصد جمعیت نمونه را تشکیل میدهند ، در صورتیکه نسبت این دو گروه بترتیب ۴۷/۳ و ۳/۲ درصد از جمعیت کل روستائی ایران میباشد . درصد جمعیت فعال (تعداد کل جمعیت کمتر از ۶۵ ساله منهای تعداد کل جمعیت کمتر از ۱۵ ساله) بکل نمونه مورد مطالعه ۵۲/۴ و این نسبت برای جمعیت کل روستاهای ایران ۴۹/۵ بود . در نمونه مورد مطالعه نسبت سرباری (نسبت افرادی که در سنین کار کردن نیستند به افرادی که در سنین کار کردن هستند) $\frac{۴۷/۶}{۵۲/۴} = ۰/۹۰$ و برای کل روستاهای ایران در حدود $\frac{۵۰/۵}{۴۹/۵} \approx ۱$ بود . از این ارقام نتیجه میشود که هر صد نفر روستا نشین فعال در شهرستان کرج باید علاوه بر هزینه زندگی خود هزینه زندگی ۹۰ نفر دیگر را هم تامین کنند، در حالیکه در کل کشور هر صد نفر روستا نشین در سنین کار کردن باید علاوه بر هزینه زندگی خود هزینه ۱۰۰ نفر دیگر را هم تامین کنند

۳- وضع تحصیلی : از ۶۸۶۸ نفر افراد نمونه هفت سال ببالا تعداد ۳۰۲۹ نفر بی سواد بودند (در حدود ۴۴ درصد) نسبت افراد بی سواد در بین زنان بیشتر از

جدول (۳) - مقایسه درصد ترکیبی گروههای سنی جمعیت روستاهای کل کشور با روستاهای نمونه انتخاب شده شهرستان کرج

| گروههای سنی جمعیت - سال | | جنس | | | | | | | | | | | |
|-------------------------|-------|-------|-------|-------|-------|-------|-------|-------|-------|-------|-------|------|-----|
| ۵۵-۶۰ | ۶۰-۶۴ | ۵۵-۵۹ | ۵۰-۵۴ | ۴۵-۴۹ | ۴۰-۴۴ | ۳۵-۳۹ | ۳۰-۳۴ | ۲۵-۲۹ | ۲۰-۲۴ | ۱۵-۱۹ | ۱۰-۱۴ | ۵-۹ | ۰-۴ |
| ۹۹/۶ | ۹۷/۱ | ۹۴/۷ | ۹۲/۳ | ۸۷/۷ | ۸۴/۷ | ۷۹/۷ | ۷۴/۲ | ۶۸/۲ | ۶۳/۲ | ۵۶ | ۴۴ | ۲۸ | ۱۲ |
| ۹۹/۶ | ۹۵/۵ | ۹۲/۴ | ۹۰/۵ | ۸۵/۷ | ۸۱/۱۷ | ۷۶/۵ | ۷۱/۳ | ۶۷/۹ | ۶۳/۴ | ۵۵ | ۴۳ | ۲۷ | ۱۲ |
| ۹۸/۳ | ۹۶/۶ | ۹۵ | ۹۳/۶ | ۸۹/۷ | ۸۶/۲ | ۸۱/۱۷ | ۷۵/۸ | ۷۰/۱ | ۶۴/۵ | ۵۸ | ۴۶ | ۲۶ | ۱۱ |
| ۹۹/۵ | ۹۶/۶ | ۹۵/۳ | ۹۲/۵ | ۹۰/۶ | ۸۶/۶۷ | ۸۳/۳۷ | ۷۸/۹ | ۷۸ | ۶۷/۶ | ۵۷/۸ | ۴۷/۳ | ۳۴/۵ | ۱۹ |
| ۹۸/۶ | ۸۵/۶ | ۸۴/۶ | ۸۱/۶ | ۷۸/۶۷ | ۷۵/۶۷ | ۷۲/۳۷ | ۶۸/۹ | ۶۸ | ۶۳/۶ | ۵۷/۸ | ۴۷ | ۳۴ | ۱۹ |
| ۹۸/۶ | ۸۵/۶ | ۸۳/۶ | ۸۱/۶ | ۷۸/۶۷ | ۷۵/۶۷ | ۷۲/۳۷ | ۶۸/۹ | ۶۸ | ۶۳/۶ | ۵۷/۸ | ۴۷ | ۳۴ | ۱۹ |
| ۹۸/۶ | ۸۵/۶ | ۸۳/۶ | ۸۱/۶ | ۷۸/۶۷ | ۷۵/۶۷ | ۷۲/۳۷ | ۶۸/۹ | ۶۸ | ۶۳/۶ | ۵۷/۸ | ۴۷ | ۳۴ | ۱۹ |

(۱) : ماخذ . مرکز آمار ایران .

مردان بود (۵۵ درصد زنان و ۳۴ درصد مردان بی سواد بودند) . البته در صد افراد بیسواد در هر دو جنس در گروه های سنی بالا بیشتر بود (جدول شماره ۴ و ۵) مثلاً " در مورد زنان درصد افراد بیسواد بکل زنان ۷-۱۸ ساله در حدود ۲۶ درصد در مورد مردان ۴/۱۰ درصد بود در صورتیکه همین ارقام در مورد افراد ۴۰ ساله بالا بترتیب ۹۲ و ۶۷ درصد بود . نه تنها تعداد چشمگیری از افراد خانوار های نمونه بیسواد بودند ، بلکه تعداد زیادی هم کم سواد بودند (۲۸۰۰ نفر یا بیش از چهل درصد افراد بالاتر از هفت ساله کمتر از شش کلاس سواد داشتند) . این ملاحظات میرساند که اولاً " با وجود نزدیکی روستاهای کرج بمرکز کشور درصد بیسوادان بکل جمعیت قابل ملاحظه میباشد و ثانیاً " در سالهای اخیر امکانات خانوارها برای تعلیم و تربیت فرزندان خود افزایش یافته ولی در مورد دختران این امر هنوز با محدودیتهائی روبهرو است . از آنجائیکه یکی از مهمترین علل کاهش نرخ توالد اشتغال زنان در کارهای رسمی است و داشتن سواد برای دست یافتن باین گونه مشاغل ضروریست لذا میتوان پیش بینی کرد که برنامه های تنظیم خانواده هم در حال حاضر و هم در آینده قابل پیش بینی ، باسانی موفق نباشد .

زراعت :

شهرستان کرج شامل بخشهای کن ، طالقان ، ساوجبلاغ و شهریار میباشد . با وجود کمی وسعت ، بعلت اختلاف زیاد تیپوگرافی این شهرستان ، نقاط مختلف آن دارای آب و هوای متفاوتی میباشد ، بخشهای طالقان و کن اغلب کوهستانی هستند و در آنها تولید محصولات سردرختی بخصوص سیب رایج است . بخش شهریار مسطح و دارای آب و هوای نسبتاً گرم میباشد و بعلت نزدیکی بتهران از زمان

های گذشته صیفی جات و محصولات سردرختی مثل انگور (که نسبتاً زودرس و حمل آنها آسانتر است) در این منطقه بعمل میآید . در بخش ساوجبلاغ انواع محصولات مختلف زراعی بدست میآید ، در جنوب ساوجبلاغ که هوا کویری و گرم است پنبه نیز تولید میشود .

چون نمونه انتخاب شده در تمام شهرستان کرج پراکنده بود لذا طبیعتاً " خانوارهای نمونه تولید انواع مختلف محصولات را گزارش کردند . در این مطالعه مقادیر تولید شده ، هزینهها و درآمد حاصل از هر هکتار از محصولات مختلف و نیز میزان خود مصرفی آنها محاسبه گردید که در جداول مربوطه ملاحظه میشود .

هزینههای تولید محصولات کشاورزی :

هزینههای تولیدی برای یک هکتار از محصولات مختلف در منطقه مورد مطالعه محاسبه گردید . روشن است که بعضی از هزینههای تولیدی متغیر هستند ، یعنی برای خرید موادی بکار میروند که فقط در یک دوره تولیدی مصرف میشوند ، مثل هزینه خرید بذر ، کود و غیره . در صورتیکه بعضی هزینههای دیگر (برای خرید موادی بکار میروند که بیش از یک دوره تولیدی باقی میمانند ، مثل هزینه خرید تراکتور . در این محاسبه برای منظور کردن هزینه عوامل تولید سرمایههای اجاره سالانه آنها در نظر گرفته شد .

در مورد هزینههایی که زارعین برای آنها پول پرداخته بودند مبلغ آنها مستقیماً ولی در مورد هزینههایی که زارعین پولی پرداخت نکرده بودند ، از قبیل کارخانوار زارع و سهم زمین در تولید (در مواردیکه زمین اجاره ای نبوده) و همچنین آب بها ، هزینه فرصتهای ازدست رفته آنها منظور گردید .

جدول (۴) وضع سواد بردان نمونه مورد مطالعه به تفکیک گروههای سنی

| گروه سنی (سال) | بیسواد | | کمتر از شش کلاس | | ۶-۹ کلاس | | ۹-۱۲ کلاس | | ۱۲ کلاس بیالا | | جمع |
|-------------------|--------|------|-----------------|------|----------|------|-----------|------|---------------|------|------|
| | تعداد | درصد | تعداد | درصد | تعداد | درصد | تعداد | درصد | تعداد | درصد | |
| ۱۷-۷ | ۱۷۰ | ۱۰/۴ | ۱۰۵۴ | ۶۴ | ۳۳۷ | ۲۰/۶ | ۷۱ | ۴/۳ | - | - | ۱۶۳۲ |
| ۲۴-۱۸ | ۱۰۵ | ۲۵ | ۱۱۸ | ۲۸ | ۱۱۷ | ۲۸ | ۶۰ | ۱۴ | ۱۶ | ۳/۸ | ۴۱۶ |
| ۲۵-۴۰ | ۲۸۸ | ۴۸ | ۱۷۱ | ۲۸ | ۸۵ | ۱۴ | ۲۹ | ۴/۹ | ۱۹ | ۳/۲ | ۵۹۲ |
| ۴۰ سال بیالا | ۶۶۷ | ۶۷ | ۲۹۱ | ۲۹ | ۳۰ | ۳ | ۱ | ۰/۱ | - | - | ۹۸۹ |
| جمع | ۱۲۳۰ | ۳۴ | ۱۶۳۴ | ۴۵ | ۵۶۹ | ۱۶ | ۱۶۱ | ۴ | ۳۵ | ۱ | ۳۶۲۹ |

جدول (۵) وضع سواد زنان نمونه مورد مطالعه به تفکیک گروههای سنی

| سن (سال) | بیسواد | | کمتر از ۶ کلاس | | ۶-۹ کلاس | | ۹-۱۲ کلاس | | ۱۲ کلاس بیالا | | جمع |
|--------------|--------|------|----------------|------|----------|------|-----------|------|---------------|------|------|
| | تعداد | درصد | تعداد | درصد | تعداد | درصد | تعداد | درصد | تعداد | درصد | |
| ۱۷-۷ | ۴۱۴ | ۲۶ | ۹۴۹ | ۲۰/۸ | ۱۶۴ | ۱۰/۵ | ۳۲ | ۴/۵ | - | - | ۱۵۵۹ |
| ۲۴-۱۸ | ۱۸۶ | ۵۷ | ۷۹۶ | ۲۴ | ۴۰ | ۱۲ | ۱۴ | ۴/۳ | ۴ | ۱ | ۳۲۵ |
| ۲۵-۴۰ | ۵۷۵ | ۸۴ | ۸۹ | ۱۳ | ۱۲ | ۱/۷ | ۳ | ۰/۴ | - | - | ۶۷۹ |
| ۴۰ سال بیالا | ۶۲۴ | ۹۲ | ۷/۲ | ۳ | ۰/۴ | - | - | - | - | - | ۶۷۶ |
| جمع | ۱۷۹۹ | ۵۵ | ۱۱۶۶ | ۳۶ | ۲۱۹ | ۷ | ۴۹ | ۲ | ۴ | - | ۳۲۳۹ |

نتیجه این محاسبات در جداول ۶ و ۷ نشان داده

شده است .

شده است .

در جدول ۶ متوسط هزینه‌های تولید یک هکتار از

هزینه استفاده از نهاده‌هایی که زارعین برای آنها

پولی پرداخت نکرده اند در ستون (۶) جدول ۷ ملاحظه

محصولات عمده در شهرستان کرج نشان داده شده است این

میشود . با در نظر گرفتن این هزینه ها درآمد خالص یک -

هزینه‌ها شامل هزینه‌هایی هستند که زارعین پرداخت کرده‌اند.

هکتار از زراعت های عمده در ستون (۸) جدول ۷ نشان

مجموع این هزینه ها در جدول ۷ در ستون (۵) نشان داده

داده شده است .

(جدول ۶) متوسط هزینه‌های تولیدی یک هکتار از محصولات عمده در ناحیه مورد مطالعه (ریال)

| بذر | کود | سم | آب | کارگر | ماشین‌آلات | اجاره زمین | کار | |
|-----------|------|------|------|-------|------------|------------|------|------|
| گندم | ۶۶ | ۳۴۱ | ۹۶ | ۳۵۳ | ۸۸۲ | ۶۹۸ | ۲۱۴ | ۲۳۰ |
| جو | ۲۱۹ | ۲۸۷ | ۹ | ۷۴۸ | ۶۳۷ | ۲۷۷ | ۳۱۷ | ۳۷۸ |
| لوبیا | ۱۵۵۸ | ۵۰۰ | ۲۲۰۱ | ۱۹۱۶ | ۳۰۱۱ | ۱۱۵۳ | ۱۰۰۷ | ۱۳۴۵ |
| نخود | ۴۰۸ | ۳۳۳ | ۱۹۱۱ | ۱۷۸۳ | ۱۶۸۰ | ۵۸۳ | ۴۹۴ | ۷۴۱ |
| چغندر | ۶۷ | ۵۶۳ | ۲۰۸ | ۲۱۰ | ۲۴۰ | ۴۸۹ | ۱۶۶۵ | ۲۵۳۹ |
| سیب زمینی | ۹۴۴ | ۷۹۶ | ۳۸۳ | ۱۵۷۳ | ۲۰۱۹ | ۱۲۱۷ | ۱۸۹۰ | ۹۹۰ |
| پیاز | ۱۹۲ | ۳۹۰ | ۵۴ | ۳۳۳ | ۵۰۰ | ۲۱۶ | ۵۹۹ | ۶۷۰ |
| یونجه | ۱۲۶ | ۱۰۹ | ۱۶ | ۱۵۷ | ۱۳۱ | ۲۳ | ۱۶۵ | ۱۶۰ |
| پنبه | ۵۳۰ | ۲۶۵ | ۲۱۶۱ | ۵۱۶ | ۷۲۰ | ۳۰۸ | ۴۲۱ | ۱۴۱۶ |
| سیب | - | ۲۵۲۱ | ۱۱۱۲ | ۳۹۰۳ | ۲۴۹۱ | - | ۴۷۸ | ۲۶۹۷ |
| گل‌ابی | - | ۳۲۵۳ | ۲۳۴۶ | ۲۵۵۰ | ۲۲۰۰ | - | ۱۴۰ | ۴۵۳۶ |

(جدول ۷) میزان تولید، هزینه و درآمد حاصل از محصولات عمده در یک هکتار گزارش شده توسط خانوارهای نمونه

در شهرستان کرج برای سال ۱۳۵۲

| شماره ستون (۱) | (۲) | (۳) | (۴) | (۵) | (۶) | (۷) | (۸) |
|----------------|--------|------|-------|-------|-------|-------|-------|
| گندم | ۵۰۶۲۲۰ | ۱۲۷۵ | ۱۰۱۹۴ | ۲۸۸۲ | ۳۲۸۳ | ۷۳۱۲ | ۶۹۱۱ |
| جو | ۶۸۹۳۷ | ۱۲۷۶ | ۷۶۰۹ | ۲۸۷۵ | ۳۲۱۸ | ۴۷۳۴ | ۴۳۹۱ |
| لوبیا | ۵۴۴۴ | ۱۸۱۴ | ۵۰۰۶۳ | ۱۱۷۱۲ | ۱۳۵۷۹ | ۳۸۳۵۱ | ۳۶۴۸۴ |
| نخود | ۱۸۱۱ | ۱۵۰۹ | ۴۰۵۳۹ | ۸۶۱۷ | ۹۲۱۰ | ۳۱۹۲۲ | ۳۱۳۲۹ |
| چغندر | ۴۴۸۰۰۰ | ۸۱۴۵ | ۲۲۲۴۵ | ۱۰۹۷۳ | ۱۲۰۱۱ | ۱۱۲۷۲ | ۱۰۲۳۴ |
| سیب زمینی | ۸۰۰۸۵ | ۴۰۰۴ | ۳۹۰۱۹ | ۱۱۹۱۵ | ۱۴۷۱۳ | ۲۷۱۰۴ | ۲۴۳۰۶ |
| پیاز | ۲۷۶۵۰ | ۱۳۱۶ | ۱۳۵۰۱ | ۲۹۵۹ | ۴۲۰۸ | ۱۰۵۴۲ | ۹۲۹۳ |
| یونجه | ۱۲۷۵۱۷ | ۱۹۹۲ | ۴۹۶۱ | ۸۹۰ | ۱۲۰۰ | ۴۰۷۱ | ۳۷۶۱ |
| پنبه | ۱۱۱۲۴ | ۱۸۵۴ | ۳۶۵۷۱ | ۵۳۹۷ | ۶۵۷۹ | ۲۹۹۷۲ | ۲۹۹۹۲ |
| سیب | ۱۲۹۲۴۵ | ۲۱۲۰ | ۳۳۶۰۰ | ۱۳۲۰۶ | ۱۵۱۲۰ | ۱۹۳۹۴ | ۱۷۴۸۰ |
| گلابی | ۳۸۲۸۳ | ۱۹۱۴ | ۵۰۰۲۹ | ۲۰۰۱۱ | ۲۰۲۷۳ | ۲۰۰۱۸ | ۲۹۷۵۶ |
| هلو | ۱۰۹۰۰ | ۲۱۸۰ | ۲۸۶۰۹ | ۵۹۹۴ | ۷۸۹۹ | ۲۲۶۱۵ | ۲۰۷۰۶ |
| انگور | ۱۷۵۰۳۰ | ۱۹۸۸ | ۲۶۷۰۶ | ۸۶۱۰ | ۹۷۰۳ | ۱۸۰۹۶ | ۱۷۰۰۳ |

درآمد حاصل از زراعت های مختلف :

درآمد ناخالص حاصل از یک هکتار از انواع زراعت با ضرب

کردن میزان عملکرد یک هکتار از این محصولات در قیمت دریافتی

زارعین بدست آمد. نتیجه این محاسبه در جدول ۷ در

ستون (۴) ملاحظه میشود. درآمد خالص از یک هکتار از

این زراعتها با کم کردن هزینه های تولیدی از درآمد ناخالص

محاسبه گردید. چون دو نوع هزینه تولیدی محاسبه

گردیده بود لذا با منظور کردن هر کدام از آنها یک رقم

درآمد خالص برای یک هکتار از زراعتهای مختلف محاسبه

گردید که در ستون های (۷) و (۸) جدول شماره ۱ ملاحظه

میشود.

بطوریکه در جدول شماره ۷ ملاحظه میشود

فوق فقط در حدود ۴۰ درصد بود (یعنی فقط چهل درصد تغییرات در میزان فروش گندم توسط خانوارهای نمونه بوسیله رابطه مزبور شرح داده شده بود) برای رسیدن به نتیجه دقیقتر در رابطه مزبور فقط خانوارهاییکه زراعت گندم داشتند منظور شدند که نتیجه زیر حاصل گشت .

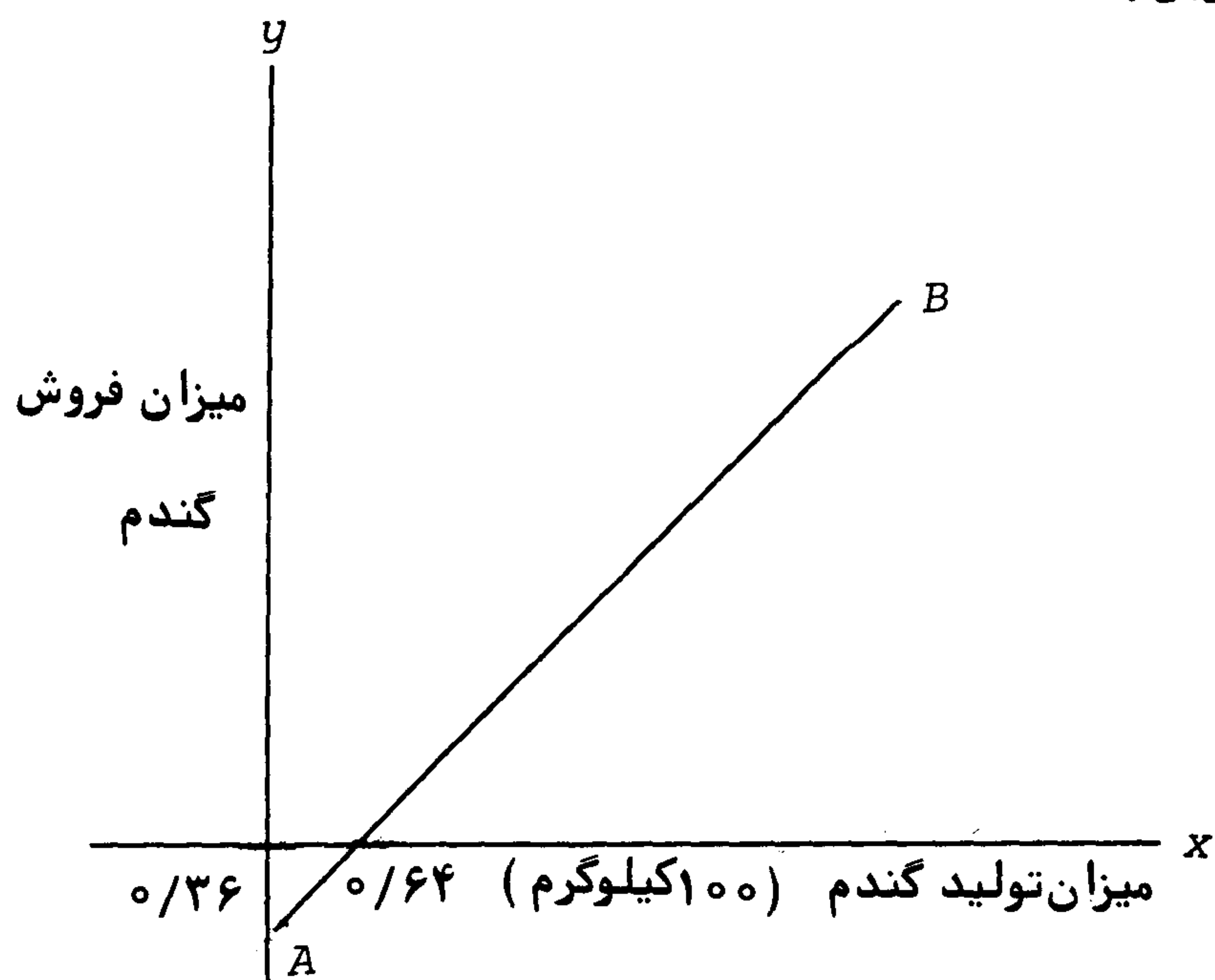
$$y = -0/36 + 0/56 x$$

باین ترتیب میزان R^2 به ۶۰ درصد ترقی پیدا

کرد و نسبت t مربوطه کاملاً " معنی دار بود .

رابطه حاصل را میتوان بوسیله تصویر زیر نشان

داد .



در تصویر فوق ملاحظه میشود که زار عینی که کمتر از

کیلو ۶۴ = ۱۰۰ × ۰/۶۴ گندم تولید میکنند نمیتوانند

محصولی ببازار عرضه کنند و در صورت تولید بیش از آن مقدار

هم در ازاء افزایش هر یک کیلوگرم در تولید فقط اندکی

بیشتر از نیم کیلوگرم عرضه محصول خود را به بازار افزایش

میدهند . طبیعی است که این نسبت نباید ثابت باشد یعنی

وقتی تولید گندم خانوار بمیزان مشخصی رسید بعد از آن هر

میزان افزایش در تولید باید فروخته شود (یعنی خط AB

باید در حد به نیمساز زاویه xoy میل بکند) لذا برای

پیدا کردن رابطه دقیقتر بین میزان تولید و عرضه گندم

از رابطه نیمه لگاریتمی زیر استفاده شد .

$$y = a + b \log x$$

بزرگترین رقم درآمد خالص در هکتار در بین زراعتهای مختلف بترتیب متعلقاند به : لوبیا ، نخود پنبه در بین میوه ها هلو و گلابی . پس میتوان گفت که در تحت شرایط حاضر (بخصوص با قیمتهای رایج) زراعت حبوبات در اطراف کرج بیشتر از سایر زراعتها درآمد خالص ایجاد میکند ، بعلاوه چون میزان پروتئین حبوبات بسیار زیاد است لذا با در نظر گرفتن کمبود پروتئین در کشور اهمیت توسعه کشت حبوبات آشکار میگردد .

میزان خود مصرفی محصولات مختلف زراعی :

از بین محصولات مختلف میزان خود مصرفی گندم

بیشتر از سایر محصولات (۶۶ درصد) بود . این نسبت در

مورد محصولات عمده ، برای سیب درختی ۱۰ درصد و

انگور ۹/۵ درصد و برای چغندر قند برابر صفر برآورد شده

است علت این اختلاف آنستکه گندم خوراکی اصلی زارعین را

تشکیل میدهد و بعلاوه مقداری از آن برای استفاده بصورت

بذر در سال آینده نگاهداری میشود در صورتیکه از سایر

محصولات زراعی ، خانوار روستائی بمقدار کمتری میتواند

مصرف کند ، بخصوص در مورد محصولات صنعتی مثل

چغندر قند که فقط بمنظور فروش تولید میشود .

برای مطالعه بیشتر میزان عرضه گندم در بازار

(و در نتیجه میزان خود مصرفی) از رابطه $y = a + bx$

که در آن y میزان فروش گندم (به صد کیلوگرم) و x میزان

تولید گندم (به صد کیلوگرم) و a و b اعداد ثابت

بودند استفاده شد . با استفاده از روش رگرسیون کمترین

توان های دوم رابطه خطی زیر حاصل شد .

$$y = 3/7 + 0/44 x$$

در این محاسبه چون تمامی خانوارهای نمونه منظور

شده بود نتیجه حاصل خیلی گویا نبود بطوریکه R^2 رابطه

۲- ازدیاد قیمت دام - ازدیاد قیمت دامها از

ابتدای سال تا آخر سال جزء درآمد ها منظور شد .

روشن است ازدیاد قیمت دامها در اثر افزایش وزن

و قیمت گوشت بوجود میآید . همچنین ، ارزش نوزادیکه در

طی سال بدنیآ آمده بود در آخر سال جزء درآمدها منظور شد .

۳- فروش یا کشتار دام - رقم حاصل از اختلاف

قیمت دام در ابتدای سال با قیمت همان دام در موقع فروش

و یا کشتار (بمنظور مصرف گوشت آن) در اینجا جزو اقلام

درآمد منظور گردید .

۴- پشم - درآمد حاصل از تولید پشم گوسفند

و موی بز جزء درآمدها منظور گردید .

۵- کود - ارزش کود بصورت فرصت ازدست رفته

محاسبه گردید .

۶- ارزش کار دامها - ارزش کار گاو و نردر زراعت

محاسبه گردید و همچنین ارزش کار الاغ در حمل و نقل کود و

سایر نهاده ها بزمزعه و حمل محصول از مزرعه بخانه یا

مغازه و یا محل فروش در نظر گرفته شد . در نقاط کوهستانی

تقریبا " هریک از زارعین نمونه اقلا " یک راس الاغ داشتند

چون این حیوان برای حمل و نقل در این نواحی نقش مهمی

دارد . ارزش کار اسب هم در حمل و نقل و انجام امور

زراعی منظور گردید .

ب - هزینه ها :

۱- هزینه دوا و دامپزشک - اغلب دامپزشک از

طرف اداره کشاورزی بطور رایگان دامها را مداوا میکرد ه

است فقط اگر در موردی برای اینکار پولی پرداخت شده بود

جزء هزینهها در نظر گرفته شد .

۲- هزینه تعلیف - در این مورد هزینه تعلیف

که از آن نتیجه زیر حاصل شد :

$$y = -39/85 + 17/85 \log_x$$

ضریب \log_x در این رابطه کاملا " معنی دار بود و R^2 -

رگرسیون مزبور ۸۰ درصد بود .

دامداری :

در این بررسی از اطلاعات جمع آوری شده در

محاسبه هزینه و درآمد حاصل از یک راس از دامهای مختلف

استفاده گردید . با در دست داشتن نتیجه این محاسبات

و تعداد دامهای مختلف خانوارهای نمونه (به تفکیک گروهها

در جدول ۸ ملاحظه میشود) برآوردی از درآمد کل حاصل از

دامپروری خانوارهای نمونه (و در نتیجه کل منطقه) بدست

آمد .

اقلام درآمد و هزینهها که برای محاسبه درآمد

خالص یک راس از دامهای مختلف منظور شدند عبارت

بودند از :

الف - درآمدها :

۱- شیر - مهمترین رقم درآمد حاصل در مورد

دامهای ماده شیر آنها است . خانوارهای نمونه گزارش

کرده اند که غالبا " شیر تولید شده را خود بمصرف می رسانند

(هیچیک از آنها دامپروری بزرگ ندارند) و فقط مقدار کمی

(در حدود ۳۰-۴۰ درصد کل تولید) شیر بفروش میرسد .

در نواحی دشت های مسطح که راههای ارتباطی خوب دارند

قسمت بیشتری از شیر تولیدی بفروش میرسد . بطوریکه گزارش

شده است در اطراف شهریار و کرج قیمت هر کیلوگرم شیر در

حدود ۱۵ ریال بود در صورتیکه در طالقان که راههای ارتباطی

خوبی ندارد و اغلب تولید شیر بمنظور خود مصرفی صورت

میگیرد قیمت یک کیلو شیر در حدود ۱۰ ریال بود .

(جدول ۸) تعداد دام و طیور خانوارهای نمونه - به تفکیک گروه ها

| شماره | گروه | تعداد گاو (واس) | تعداد گوسفند (راس) | تعداد الاغ (راس) | تعداد مرغ و خروس (قطعه) | تعداد بز (راس) | تعداد اسب (راس) | تعداد بوقلمون (قطعه) |
|-------|------|--------------------|-----------------------|---------------------|----------------------------|-------------------|--------------------|-------------------------|
| ۱ | یک | ۴۵ | ۱۴۰ | ۱۴ | ۵۸ | ۲۰ | ۱ | ۷۰ |
| ۲ | دو | ۱۰۸ | ۳۹۳ | ۳۹ | ۴۰۹ | ۶۷ | ۱۱ | ۲۰ |
| ۳ | سه | ۹۱ | ۴۰۳ | ۲۶ | ۵۱۰ | ۱۷ | ۱۷ | ۴۸ |
| ۴ | چهار | ۸۳ | ۴۲۸ | ۴۱ | ۳۰۱ | ۷۳ | ۱۳ | ۲۳ |
| ۵ | پنج | ۸۹ | ۵۴۱ | ۳۷ | ۲۱۷ | ۶۰ | ۹ | ۱۴ |
| | جمع | ۴۱۶ | ۱۹۰۵ | ۱۴۷ | ۱۴۹۵ | ۲۷۱ | ۵۱ | ۱۷۵ |

(جدول ۹) درآمد متوسط خانوارهای نمونه از محل دامداری و تعداد خانوارهای نمونه‌ای که از هر کدام از دامهای مختلف را داشتند

| نوع دام | تعداد خانوارهای نمونه‌ای که از این نوع دام داشتند | کل درآمد خانوارهای نمونه از محل دامداری (ریال) | متوسط درآمد خانوارهای نمونه از محل دام مربوطه (ریال) |
|---------|--|--|--|
| گوسفند | ۳۲۸ | ۳۵۰۹۶۰ | ۱۰۷۰ |
| گاو | ۳۰۸ | ۱۹۰۹۶۰۰ | ۶۲۰۰ |
| بز | ۳۷۰ | ۳۵۷۰۵۰ | ۹۶۵ |
| الاغ | ۱۴۹ | ۱۱۶۸۱۶ | ۷۸۴ |
| اسب | ۵۱ | ۱۷۴۳۱۸ | ۳۴۱۸ |

(جدول ۱۰) درآمدها و هزینه های یک راس از انواع مختلف دامها که توسط خانوارهای نمونه گزارش شده اند^۱

| نوع دام | | | | | | | | شرح |
|--------------------------|--------|------|-----|-------------|-----------|-------|----------|-------------------------|
| اسب | بزماده | بزنر | الغ | گوسفند ماده | گوسفند نر | گاونر | گاو ماده | |
| هزینه ها برای هر راس دام | | | | | | | | |
| - | ۲۹ | ۲۹ | - | ۲۱ | ۲۱ | ۲۵۹ | ۲۵۹ | هزینه دارو |
| ۱۹۶۰ | ۳۸۱ | ۳۸۱ | ۱۳۴ | ۴۲۵ | ۴۲۵ | ۴۲۲۰ | ۴۲۲۰ | هزینه علوفه |
| ۵۸۸ | ۹۲ | ۹۲ | - | ۵۵ | ۵۵ | ۲۳۱ | ۲۳۱ | هزینه محل نگهداری |
| ۱۳۷ | ۵۵ | ۵۵ | ۴۰ | ۲۴ | ۲۴ | ۲۰۴ | ۲۰۴ | دام تلف شده |
| ۲۶۸۶ | ۵۵۷ | ۵۵۷ | ۱۷۴ | ۵۲۵ | ۵۲۵ | ۴۸۶۴ | ۴۸۶۴ | کل هزینه |
| ۲۱۵۳ | ۹۱۹ | ۴۶۱ | ۶۹۸ | ۱۰۴۶ | ۷۲۹ | ۸۸۹ | ۸۳۴۷ | درآمد خالص |
| ۱۴۲۲ | ۲۸۷ | ۲۸۷ | ۸۹ | ۳۴۲ | ۳۴۲ | ۳۱۸۲ | ۳۲۸۲ | کل هزینه ^۲ |
| درآمدها برای هر راس دام | | | | | | | | |
| - | ۹ | - | - | ۱۴ | - | - | ۲۷۹ | مقدار فروش |
| - | ۲۵ | - | - | ۳۸ | - | - | ۶۲۱ | مقدار خود مصرفی |
| - | ۱۴ | - | - | ۱۵ | - | - | ۱۰ | قیمت هر کیلو |
| - | ۴۸۸ | - | - | ۷۹۹ | - | - | ۹۰۰۲ | درآمد شیر از هر راس |
| ۸۸۳ | ۲۸۰ | ۳۰۰ | ۶۷ | ۲۹۰ | ۵۱۲ | ۸۱۸ | ۴۲۹ | فروش دام |
| ۱۶۶۶ | ۳۵۴ | ۳۵۴ | ۱۳۴ | ۴۰۵ | ۵۸۴ | ۲۷۷۴ | ۳۵۷۸ | ارزش افزوده دام |
| - | ۳۰۲ | ۳۰۲ | - | ۱۰۶ | ۱۰۶ | - | - | پشم |
| ۳۵۲ | ۶۲ | ۶۲ | ۱۲۰ | ۵۲ | ۵۲ | ۱۹۲ | ۱۹۲ | کود |
| ۱۹۳۸ | - | - | - | - | - | ۱۹۲۹ | - | ارزش کاری هر دام |
| ۴۸۴۰ | ۱۴۸۶ | ۱۰۱۸ | ۸۷۳ | ۱۵۷۱ | ۱۲۵۴ | ۵۷۵۳ | ۱۳۲۱۱ | درآمد کل از هر دام |
| ۳۴۱۸ | ۱۱۹۹ | ۷۳۱ | ۷۸۴ | ۱۲۲۹ | ۹۱۲ | ۱۴۷۱ | ۹۹۲۹ | درآمد خالص ^۲ |

۱- واحد پولی ریال ، وزن کیلو و دام راس است .

۲- با در نظر گرفتن فرصت از دست رفته

فرصت از دست رفته بحساب آمد .

۴- دام تلف شده - قیمت دامهای تلف شده به

عنوان یکی از اقلام هزینه منظور گردید .

این محاسبات در مورد گاو ، گوسفند ، الاغ ، بز و

هر راس دام در نظر گرفته شد در صورتیکه زارع جهت خرید

آن پولی نپرداخته بود هزینه فرصتهای از دست رفته آن

منظور شد

۳- هزینه محل نگهداری - در این مورد هزینه

اسب انجام گرفت و چون بنظر میرسید که درآمد حاصل از گاو نر با گاو ماده متفاوت باشد (بعلت نوع بهره برداری) لذا درآمد آنها نیز بطور جداگانه محاسبه گردید. بهمین دلیل محاسبات درآمد و هزینه برای گوسفند نر و ماده نیز بطور جداگانه انجام گرفت. درآمد خالص حاصل از هر راس از دامهای مختلف از تفاضل هزینه کل از درآمد آن بدست آمد.

جدول شماره ۱۲ نتیجه این محاسبات را نشان میدهد. با مطالعه جدول مزبور دیده میشود که درآمد حاصل از گاو ماده بیشتر از سایر دامها بوده است بطوریکه با مقایسه ارقام این جدول و درآمدهای حاصل از زراعت های مختلف ملاحظه میشود که درآمد سالانه حاصل از یک راس ماده گاو در ناحیه مورد مطالعه از درآمد خالص سالانه حاصل از یک هکتار گندم بیشتر بوده است. علاوه بر محاسبه درآمد حاصل از یک راس از دامهای مختلف، درآمد متوسط حاصل از هر نوع دام برای خانوارهای صاحب آن نیز محاسبه گردید که در جدول ۱۳ ملاحظه میشود. اعتبارات:

بطوریکه میدانیم درآمد کشاورزان در سال یکبار و حداکثر در تعداد دفعات محدودی بدست میآید در صورتیکه هزینه آنها در تمام طول سال وجود دارد. لذا بعـلـل

زیادی ممکن است زارع قبل از برداشت محصولات خود احتیاج بیپول داشته باشد. البته زارع ممکن است برای توسعه کارهای کشاورزی و سرمایه گذاریهای مورد نیاز دیگر از قبیل حفر چاه عمیق و غیره نیز بیپول احتیاج پیدا کند. پس کلاً "وام دریافت شده یا بمصارف جاری و یابهمصارف سرمایه گذاری میرسد که معمولاً بر پایه طول مدت بازپرداخت وام میتوان نوع وامها را ازهم تشخیص داد یعنی وامهای کوتاه مدت اغلب بمنظور مصارف شخصی و جاری و وامهای بلند مدت بیشتر بمصارف سرمایه گذاری میرسند.

از تعداد کل ۱۴۲۷ خانوار نمونه در سال مورد مطالعه ۴۵۵ خانوار وام دریافت کرده بودند که مبلغ کل وامهای دریافتی آنها ۱۳۵۲۵۲۰۰ ریال و مبلغ متوسط این وامها ۲۹۸۳۵ ریال بود.

مبلغ این وامها نه تنها ناچیز بود (در مقایسه با وامهای بخش صنعتی) بلکه مدت بازپرداخت آنها نیز کوتاه بود (جدول ۱۱ و ۱۲).

هزینه این وامها نسبتاً زیاد بوده است چون به بهره های فوق هزینه های دیگری مثل حق العمل و حقوق کارشناسی و غیره نیز تعلق میگیرد البته اخیراً شرکتهای تعاونی و بانک تعاونی کشاورزی سعی میکنند که وامهایی با بهره های نازلتر در اختیار زارعین بگذارند.

(جدول ۱۱) تقسیم بتدی وامهای دریافت شده توسط خانوارهای نمونه بر حسب مبلغ آنها

| مبلغ وام (ریال) | کل وام ها | تا ۵۰۰۰۰ ریال | ۵۰۰۰۰ تا ۱۰۰۰۰۰ ریال | از ۱۰۰۰۰۰ ریال به بالا |
|--------------------|-----------|---------------|----------------------|------------------------|
| تعداد وام | ۴۵۵ | ۳۴۶ | ۷۷ | ۳۲ |

(جدول ۱۲) بهره‌و ام‌های دریافتی بوسیله خانوارهای نمونه

| نرخ بهره | ۰ تا ۳% | ۳ تا ۶% | ۶ تا ۹% | ۹ تا ۱۲% | از ۱۲% بی‌بالا | نا مشخص |
|-----------|---------|---------|---------|----------|----------------|---------|
| تعداد وام | ۴ | ۲۰۰ | ۳۲ | ۷۹ | ۱ | ۱۳۹ |

هرچند بانک تعاونی کشاورزی و شرکتهای تعاونی زراعی جهت وام دادن کوشش زیادی میکنند ولی هنوز بار فروشها و واسطهها در این زمینه موفقیت زیادی دارند (بخصوص در ناحیه کن که محصول عمده آن سیب درختی میباشد) زارعین قبل از رسیدن سر درختی خود از بار فروشها وام میگیرند و این امر آنان را مجبور میکند که محصول خود را حتما " به بار فروشها بفروشند و بی‌سبب نبودن تشریفات اداری و ساده بودن اخذ وام اربار فروشان اینکار را ترجیح میدهند .

از ۴۸۸ فقره وام دریافت شده ۷۶ فقره متعلق به خانوارهای خوش نشین و ۳۷۲ فقره دیگر متعلق به خانوار های زارع بوده است .
در زیر منابع وام خانوارهای نمونه در جدول شماره ۱۳ نشان داده شده است .

از مطالعه جدول فوق نتیجه میشود که به نظام اعتبارات کشاورزی هنوز نمیتواند وامهای مورد نیاز زارعین را بسهولت و بمبالغ کافی در اختیار آنان بگذارد و با وجود این از ۷۵۳ خانوار زارع نمونه ۳۷۳ خانوار (در حدود ۵۰ درصد) در سال مورد مطالعه وام دریافت کرده بودند در حالیکه از ۶۷۴ خانوار خوش نشین نمونه فقط ۷۶ خانوار (در حدود ۱۱ درصد) در همان مدت از منابع مختلف وام دریافت کرده بودند . البته علت این اختلاف تا اندازه‌ای بسبب

طبیعت امر کشاورزی مربوط میشود ، چون زارعین بطوریکه گفته شد یک یا دو بار در سال درآمد کسب میکنند در صورتیکه درآمد افراد خوش نشین بطور مداوم (روزانه هفتگی - ماهیانه) حاصل میگردد و بعلاوه تعداد زیادی از آنها احتیاج ب سرمایه گذاری ندارند ، از این رو تقاضای زارعین به کسب وام بیشتر از خوش نشینان است .

توزیع درآمد :

در این مطالعه چگونگی توزیع درآمد بین خانوارهای زارع و خوش نشین و نیز کل نمونه مورد بررسی قرار گرفت . برای این منظور خانوارهای نمونه به ده گروه درآمدی تقسیم شدند و نسبت تعداد خانوارهای هر گروه درآمدی بکل نمونه بصورت درصد ساده و ترکیبی محاسبه گردید . همینطور مجموع درآمدهای خانوارهای هر گروه درآمدی نسبت بکل درآمدهای خانوارهای نمونه بصورت درصد ساده و ترکیبی بدست آمد . این محاسبات برای خانوارهای زارع و خوش نشین و کل نمونه جداگانه انجام گرفت .

نتیجه این محاسبات که در جداول ۱۴ و ۱۵ و ۱۶ -

ملاحظه میشود نشان میدهد که شیوه توزیع درآمد بین هر دو طبقه از خانوارها (زارع و خوش نشین) تقریبا " مشابه بوده است منتهی خانوارهای زارع در مقایسه با خانوارهای

(جدول ۱۳) منابع و تعداد وامهای اخذ شده بوسیله خانوارهای زارع و خوش نشین نمونه

| جمع | منبع وام | | | | | | | | | | | نوع خانوار | | | |
|-----|---------------------|--------------|---------------|-------------|----------|------|------|-----|-------|-----|--------|------------|----------------------|-------------------|----------|
| | کارخانه سازی نامشخص | کارخانه مقدم | کارخانه داران | مغازه داران | بازرگانی | رهنی | رفاه | سپه | عمران | ملی | صادرات | | شرکتهای تعاونی زراعی | بانک تعاونی زراعی | |
| ۳۷۳ | ۱۲ | ۲ | ۳ | ۲ | ۵۰ | ۰ | ۰ | ۰ | ۰ | ۲ | ۴ | ۲۵ | ۱۱۰ | ۱۵۵ | زارع |
| ۷۶ | ۱۱ | ۰ | ۰ | ۹ | ۰ | ۱ | ۲ | ۲ | ۲ | ۶ | ۳۷ | ۰ | ۰ | ۰ | خوش نشین |

(۱) Stratified Sampling

- (۲) خانوار بنا به تعریف مرکز آمار ایران عبارتست از: " یک یا چند نفر که هم خرج و دارای تغذیه مشترک بود و اما نگاه معمولی آنان در یک واحد مسکونی باشد ". در این تعریف خویشاوندی شرط نیست زیرا در یک خانوار ممکن است افرادی وجود داشته باشند که خویشاوند نباشند .

(جدول ۱۴) درصد ترکیبی درآمدهای خانوارهای نمونه شهرستان کرج

| تعداد خانوار | درصد خانوارها از کل | درصد ترکیبی خانوارها | گروه درآمدی (ریال) | متوسط درآمد (ریال) | درصد درآمد گروه از کل درآمد خانوار | درصد ترکیبی درآمد گروهها |
|--------------|------------------------|-------------------------|-----------------------|-----------------------|---------------------------------------|-----------------------------|
| ۱۷ | ۳/۴ | ۳/۴ | از ۵۰۰ تا ۵۰۰ | ۲۷۳۷ | ۵/۱ | ۵/۱ |
| ۶۶ | ۱۳ | ۱۶/۴ | از ۵۰۰ تا ۵۰۰ | ۱۱۸۹۶ | ۲/۶ | ۲/۷ |
| ۷۰ | ۱۴ | ۳۰/۴ | از ۱۵۰۰ تا ۳۰۰۰ | ۲۳۷۸۲ | ۴/۳ | ۷ |
| ۷۶ | ۱۵ | ۴۵/۴ | از ۳۰۰۰ تا ۵۰۰۰ | ۴۶۱۲۰ | ۹/۶ | ۱۶/۶ |
| ۶۱ | ۱۲ | ۵۷/۴ | از ۵۰۰۰ تا ۷۰۰۰ | ۶۱۸۱۹ | ۹/۸ | ۲۶/۴ |
| ۶۲ | ۱۲ | ۶۹/۴ | از ۷۰۰۰ تا ۹۰۰۰ | ۸۴۵۳۰ | ۱۳ | ۳۹/۴ |
| ۳۵ | ۷/۱ | ۷۶/۵ | از ۹۰۰۰ تا ۱۱۰۰۰ | ۹۹۸۹۰ | ۹/۱ | ۴۸/۵ |
| ۲۶ | ۵/۳ | ۸۱/۸ | از ۱۱۰۰۰ تا ۱۳۰۰۰ | ۱۲۴۹۶۲ | ۸/۵ | ۵۷ |
| ۳۱ | ۶/۳ | ۸۸/۱ | از ۱۳۰۰۰ تا ۱۵۰۰۰ | ۱۴۵۹۱۲ | ۵/۳ | ۶۲/۳ |
| ۴۴ | ۹ | ۹۷/۱ | از ۱۵۰۰۰ ریال بیلا | ۳۲۴۱۵۰ | ۳۷ | ۹۹/۳ |

خوش نشین درآمد کمتری داشتند، بطوریکه در حدود ۲۱ درصد خانوارهای زارع درآمد سالانه‌ای کمتر از ۱۵۰۰۰ ریال داشتند در صورتیکه فقط در حدود ۶ درصد خانوارهای خوش نشین در این لایه درآمدی قرار داشتند و هیچ یک از خانوارهای خوش نشین کمتر از ۵۰۰۰ ریال در سال درآمد نداشتند در صورتیکه در حدود ۵ درصد خانوارهای زارع در این لایه درآمدی بودند. بطورکلی متوسط درآمد سالانه خانوارهای خوش نشین ۹۶۲۸۰ ریال و متوسط درآمد خانوارهای زارع ۷۷۹۰۳ ریال بود. مساله‌ایکه باید در این جا متذکر شد تاثیر افزایش قیمت زمین بردارائی و در نتیجه درآمد بالقوه خانوارهای زارعین میباید چور، در منطقه مورد مطالعه قیمت زمین در طی سال ۱۳۵۲ بطور

چشمگیری افزایش یافت و لکن تاثیر آن در تحلیل‌های انجام شده این مطالعه منعکس نشده است. از این جهت بنظر میرسد که تا اندازه‌ای اختلاف درآمد متوسط خانوارهای زارع و خوش نشین کمتر از آنچه نشان داده شده است باشد، لکن ترقی قیمت زمین طبیعتاً بر دارائی و درآمد زارعین بزرگ که زمین وسیعتری دارند تاثیر بیشتری میگذارد و از این رو عدم تعادل موجود در توزیع درآمد را اریب تر میکند. (البته باید یادآوری کرد که افزایش قیمت زمین در تمام شهرستان کرج بیک نسبت نبوده است).

در جداول ۱۴ و ۱۵ و ۱۶ ملاحظه میشود تعداد زیادی از خانوارهای نمونه با درآمد کم بخش کوچکی از درآمد نمونه را بدست آورده اند در حالیکه تعداد کمی از

(جدول ۱۵) توزیع درآمدی خانوارهای نمونه مورد مطالعه

| تعداد خانوار | درصد خانوار از کل | درصد ترکیبی خانوار | گروه درآمد (ریال) | متوسط درآمد (ریال) | درصد درآمد | درصد ترکیبی درآمد |
|--------------|-------------------|--------------------|--------------------|--------------------|------------|-------------------|
| ۱۷ | ۴/۸ | ۴/۸ | از ۰ تا ۵۰۰۰ | ۲۷۳۷ | | |
| ۵۷ | ۱۶ | ۲۰/۸ | " ۵۰۰۱ تا ۱۵۰۰۰ | ۱۲۶۷۰ | ۲/۸ | ۳/۸ |
| ۶۴ | ۱۸ | ۳۸/۸ | " ۱۵۰۰۱ تا ۳۰۰۰۰ | ۲۳۸۲۵ | ۶/۲ | ۱۰/۰ |
| ۵۲ | ۱۴/۹ | ۵۳/۷ | " ۳۰۰۰۱ تا ۵۰۰۰۰ | ۴۷۹۸۵ | ۱۰/۱ | ۲۰/۱ |
| ۳۲ | ۹/۱ | ۶۲/۸ | " ۵۰۰۰۱ تا ۷۰۰۰۰ | ۶۵۰۳۸ | ۸/۴ | ۲۸/۵ |
| ۳۳ | ۹/۴ | ۷۲/۱ | " ۷۰۰۰۱ تا ۹۰۰۰۰ | ۸۹۱۰۶ | ۱۱ | ۳۹/۵ |
| ۲۶ | ۷/۴ | ۷۹/۶ | " ۹۰۰۰۱ تا ۱۰۰۰۰۰ | ۹۹۵۲۱ | ۱۰/۵ | ۵۰ |
| ۱۸ | ۵/۱ | ۸۴/۷ | " ۱۰۰۰۰۱ تا ۱۳۰۰۰۰ | ۱۲۷۲۲۴ | ۹/۳ | ۵۹/۳ |
| ۲۶ | ۷/۴ | ۹۲/۱ | " ۱۳۰۰۰۱ تا ۱۳۰۰۰۰ | ۵۱۱۱۴ | ۵/۴ | ۶۴/۷ |
| ۲۳ | ۶/۶ | ۹۸/۷ | " ۱۵۰۰۰۰ بیابالا | ۱۰۶۶۰۴۹ | ۳۴/۶ | ۹۹/۳ |

خانوارها با درآمد زیاد بخش قابل ملاحظه ای از درآمد کل نمونه را بخود اختصاص داده اند. بطوریکه ۳۰ درصد خانوارها (که در لایه های پائین درآمدی بودند) فقط هفت درصد درآمد کل نمونه را بدست آورده اند در حالیکه ۹ درصد از خانوارها تئیکه در بالاترین لایه درآمدی بودند ۳۷ درصد کل درآمد نمونه را کسب کرده اند.

دقیقترا از درآمد ها باشد) ، با فرض اینکه هزینه ها برابر درآمدها میباشد (۲) . البته این فرض نمیتواند صد درصد صحیح باشد و لذا نمیتوان نتایج حاصل از این مطالعات را با یافته های بررسی حاضر مقایسه کرد .

در اینجا باید متذکر شد که برخی مطالعات در این زمینه توسط بعضی از سازمان های دولتی راسا "ویا توسط شرکتهای مهندسی مشاور انجام گرفته است که نتایج حاصل از آنها قابل انتشار و استناد نیست .

اغلب مطالعاتیکه در ایران در مورد توزیع درآمد بعمل آمده است بجای درآمد خانوارها هزینه های آنها را منظور کرده اند (چون فکر میشده است که آمار هزینه ها

(جدول ۱۶) توزیع درآمدی خانوارهای خوش نشین مورد مطالعه

| تعداد خانوار | درصد خانوار از کل نمونه | درصد ترکیبی خانوار | گروه درآمدی (ریال) | متوسط درآمد (ریال) | درصد درآمد | درصد ترکیبی درآمد |
|--------------|----------------------------|-----------------------|-----------------------|-----------------------|------------|----------------------|
| ۰ | ۰ | ۰ | از ۰ تا ۵۰۰۰ | - | ۰ | ۰ |
| ۹ | ۶/۳ | ۶/۳ | از ۵۰۰۰ تا ۱۵۰۰۰ | ۱ | ۱ | ۱ |
| ۶ | ۴/۲ | ۱۰/۵ | از ۱۵۰۰۰ تا ۳۰۰۰۰ | ۲۳۳۲۳ | ۱/۳ | ۲/۳ |
| ۲۴ | ۱۷ | ۲۷/۵ | از ۳۰۰۰۰ تا ۵۰۰۰۰ | ۴۲۰۸۳ | ۷/۴ | ۹/۷ |
| ۲۹ | ۲۰/۵ | ۴۸ | از ۵۰۰۰۰ تا ۷۰۰۰۰ | ۵۸۲۶۶ | ۱۲ | ۲۱/۷ |
| ۳۰ | ۲۱ | ۶۹ | از ۷۰۰۰۰ تا ۹۰۰۰۰ | ۷۶۶۸۱ | ۱۶ | ۳۷/۶ |
| ۹ | ۶/۳ | ۷۵/۳ | از ۹۰۰۰۰ تا ۱۱۰۰۰۰ | ۱۰۱۰۲۲ | ۶/۶ | ۴۴/۲ |
| ۸ | ۵/۶ | ۸۰/۹ | از ۱۱۰۰۰۰ تا ۱۳۰۰۰۰ | ۱۱۹۸۷۵ | ۷ | ۵۱/۲ |
| ۵ | ۳/۵ | ۸۴/۴ | از ۱۳۰۰۰۰ تا ۱۵۰۰۰۰ | ۱۴۲۸۰۰ | ۵/۲ | ۵۶/۴ |
| ۲۱ | ۱۴ | ۹۸/۴ | از ۱۵۰۰۰۰ بی بالا | ۲۷۴۵۱۴ | ۴۲ | ۹۸/۴ |

REFERENCES

منابع مورد استفاده

۱- H. Pesaran, " Income Distribution Trends in Rural and vrlean Iran " ,

ارائه شد، در کنفرانس علوم اجتماعی شیراز سال ۱۳۵۳ .

۲- سازمان برنامه - مرکز آمار ایران - سالنامه آماری

۱۳۵۲ کشور شماره مسلسل ۳۹۴ .