

چهارطاقی گنبددار نقطه عطف معماری مساجد ایرانی*

دکتر حشمت اله متدین**

استادیار دانشکده معماری، پردیس هنرهای زیبا، دانشگاه تهران، تهران، ایران.

(تاریخ دریافت مقاله: ۸۵/۴/۲۴، تاریخ پذیرش نهایی: ۸۶/۳/۵)

چکیده:

مهم ترین نقشه مساجد قبل از سلجوقی ایران که سادگی و مردم‌واری آن مورد توجه بوده، الگوی شبستانی است. در کنار سادگی این نقشه معایبی از جمله رواق های متحدالشکل و عدم تأکید مناسب به جهت قبله مورد توجه معماران بوده و هر یک به فراخور توجه و با در نظر گرفتن معماری منطقه ای به تغییراتی اقدام نمودند. یکی از مهمترین تغییرات در ایران ورود با تأخیر چهارطاقی گنبددار قبل از اسلام به مساجد به عنوان سالن محراب می باشد که با ترکیب مناسب با ایوان، ضمن کاستن بخشی از ستون های مرکزی یکی از بهترین راه حل های توجه به جهت قبله و محراب در ساخت مساجد جهان اسلام را پدید می آورد. بعد از این تغییر گونه عام چهار ایوانی که به تازگی در مدارس در خدمت معماری مذهبی ایران در آمده بود به ساخت مساجد وارد گشته و تا به امروز به عنوان نمادی از فضای ایرانی، الگو - نقشه مساجد این خطه می گردد. آیا ورود چهار طاقی گنبددار و ایوان در مساجد ایران به علت مقابله با نقشه شبستانی - عربی می باشد؟ آیا تکیه بهتر به جهت قبله در نمونه های ایرانی نیز مطرح شده و یا اینکه کمبود توجه به بخش محراب و یا مقصوره راه حل ایرانی را در مساجد پارسی جستجو می کند؟ این مقاله با ارایه نظرات مختلف سعی در جواب به این تغییر اساسی ساختار مساجد ایرانی در مقایسه با دیگر نقاط جهان اسلام را دارد.

واژه های کلیدی:

مسجد ایرانی، چهارطاقی گنبددار، مسجد جهت دار، مساجد سلجوقی، مسجد جامع اصفهان.

* این مقاله مستخرج از طرح پژوهشی نگارنده تحت عنوان: "عناصر معماری ایرانی در سبک های رازی و آذری" می باشد.
** تلفن: ۰۹۶۹۶۰۹۶۴۰۶۶۴ - ۰۲۱، نمابر: ۰۴۶۱۵۰۴۶۶۴ - ۰۲۱، E-mail: h.motedayen@yahoo.com

مقدمه

مورخین ضمن بررسی در متون تاریخی احداث اولیه آن را مربوط به دوران اولیه عباسیان می‌دانند. اما مهم‌ترین تغییرات مسجد از جمله ساخت گنبدخانه اصلی و چهار ایوان آن به عهد سلجوقیان بازگشته و به عنوان الگوی مساجد دیگر از جمله اردستان، یزد و ... نقش اساسی خود را دارا می‌باشد.

امروزه با گذر در میان قطعات مختلف مسجد و دیدن ستون‌ها، جرزها و رواق‌های متفاوت بیننده را برآن می‌دارد که علت عدم یکپارچگی در ساختار مسجد را جستجو نماید. اما متأسفانه از نوشته‌های مورخین ایرانی تا قبل از سده‌های جدید در خصوص علل این تحولات و به خصوص تغییرات عهد سلجوقی تحقیقی در دسترس نمی‌باشد. شاید تا زمان مدرن، مسائل دیگری ذهن نویسندگان این خطه را به خود مشغول می‌نموده است! باید منتظر مستشرقین و باستانشناسان غربی بود تا با ارایه نظریات مختلف این راه را برای ما بکشایند. در میان این افرادی همچون گالدیری^۱، گدار^۲، پوپ^۳، اسمیت^۴، سواژه^۵، سوردل^۶ و گابریل^۷ ... هرکدام ضمن کنکاش باستان شناسانه مقدمات این بحث بسیار مهم را در ساختار مساجد ایران و به خصوص این مسجد گشوده و پس از آن اندیشمندان ایرانی در گروه‌های باستانشناسی و با تکیه بر نظریه‌های موجود به تکمیل این فرضیه‌ها اقدام نموده‌اند.

به دو دلیل عمده موضوع این تحقیق در خصوص یکی از ویژگی‌های مهم در ساختار مساجد دوران سلجوقی انتخاب شده است. در خصوص انتخاب موضوع مسجد، ساختمان مسجد به‌عنوان مهم‌ترین بنای ساخته شده در کلیه ادوار تاریخی معماری اسلامی همیشه از جایگاه ویژه در امر تحقیق و پژوهش برخوردار بوده است. از طرفی در وجه دوم، لزوم تحقیق در معماری ایران و کنکاش در نقاط کور سیر تحول آن، می‌تواند بستر مناسبی جهت بررسی و تحلیل نقش معماران این خطه در تحولات معماری جهان اسلام باشد، بنابراین در این نوشتار اهمیت بنای مسجد در معماری ایران از یک سو و جوه تمایز دوره سلجوقی به عنوان نقطه عطف معماری این سرزمین از دیگر سو مورد مطالعه قرار گرفته است. از آنجایی که بیشترین بحث این مقاله در خصوص علت ساخت اتاق گنبددار در قلب مساجد اولیه ایران می‌باشد، بنابراین به عنوان نمونه، پر ارزش‌ترین مسجد این دوره یعنی مسجد جامع اصفهان می‌تواند کلیه خصوصیات این تحقیق را دارا بوده و واجد شرایط لازم باشد.

بی‌شک پرآوازه‌ترین بنای ایران اسلامی را می‌توان مسجد جامع "عتیق" اصفهان نامید. این مسجد تجمع بزرگ و نامنظمی از بناهایی است که در طول تاریخ شکل گرفته است. در کتب تاریخی نویسندگان قدیمی، اعم از عرب و ایرانی، پیرامون مسجد بزرگ اصفهان بسیار نوشته و به نتایج بسیار متفاوتی رسیده‌اند.

تاریخچه تحقیق در خصوص موضوع

نوشته‌های موجود در مورد این موضوع را می‌توان به سه گروه تقسیم نمود.

- ۱- کتب تاریخی - توصیفی در خصوص وضعیت مسجد در زمان بازدید مورخ یا مستشرق
- ۲- گزارشات باستان‌شناسی که سیر تحول مسجد را بدون علل تغییرات درج نموده‌اند.
- ۳- تحلیل باستان‌شناسان که با تکیه بر منابع نوشتاری و حفاری‌های انجام شده سعی در ارایه فرضیه‌های مختلف و علل سیاسی - مذهبی زمان و تغییرات آن داشته‌اند.

در میان نوشته‌های قدیمی ابن حوقل، المقدسی، ناصر خسرو، المفروضی، ابن اثیر و یاقوت شرح کاملی از وضعیت مسجد قبل و بعد از زمان سلجوقیان درج نموده‌اند. همچنین

مستشرقین بی‌شماری از جمله شاردن^۸ و پاسکال کوست^۹ وضعیت آن را پس از عهد صفویه به رشته تحریر درآورده‌اند.

در مورد گزارشات باستان‌شناسی، تکیه اصلی بر روی تحقیقات سازمان میراث فرهنگی و به خصوص مرکز اصفهان می‌باشد. و اما جهت سومین گروه از مطالب تحلیلی، شاید بیشترین سهمیه به نظریات گدار، گالدیری و اخیراً متخصصین داخلی از جمله دکتر باقر آیت‌ا... زاده شیرازی در کنگره تاریخ و معماری و شهرسازی در بم را بتوان اشاره نمود.

آندره گدار و گروه دیگر از محققان داخلی و خارجی به پشتیبانی از سیاست‌های دولت وقت سعی در ایجاد ملی‌گرایی افراطی در هنر و معماری ایران نموده و بهترین نمونه را مسجد جامع اصفهان یافتند. گدار ضمن اشتباه تاریخی تخریب کامل

آنجایی که بر اساس نسخ تاریخی در ابتدا در خارج از سرزمین ایران در دوره بنی امیه و سپس مغرب و اندلس به سمت قبله دقت کرده‌اند و به سوی مساجد جهت دار گام برداشته‌اند، به ناچار در ابتدا مختصری از این سیر تحول بررسی و با شرایط ایران مقایسه و تحلیل می‌گردد.

در نقشه‌های اولیه مساجد دو عامل مهمی که ضعف نقشه شبستان را تاحدی جبران کرده‌اند تعداد زیادتر رواق‌های در شبستان اصلی و کشیدگی حیاط در جهت قبله می‌باشند. اتینگهاوزن ضمن مطالعه در این نقشه‌ها، تعداد رواق‌ها در ضلع قبله را عامل مهمی جهت ایجاد جذب به این جهت در مساجد ستون‌دار عربی ذکر می‌کند (اتینگهاوزن، ۱۳۷۸، ۲۸).

باتوجه به اینکه در مساجد اولیه ورودی‌های متعدد از جوانب غیرقبله مستقیماً به شبستان بزرگ باز می‌شوند، برخلاف این نظریه بایستی اذعان کرد که در میان این شبستان و ورودی‌های جانبی شبستان‌ها کماکان مشکل عدم جهت یابی وجود خواهد داشت. این خصوصیت منفی در خصوص کشیدگی حیاط به سمت قبله که در نمونه‌های بعدی همچون مسجد بزرگ سامره و مسجد جامع اصفهان در نظر گرفته شده در بخش شبستان اصلی کماکان ادامه یافته است.

در دوران ولید خلیفه اموی، معماران مسیحی تازه مسلمان با دیدن نقشه مسجد مدینه، نسخه معابد بازلیکیایی رومی را که در کلیساها مورد استفاده قرار گرفته بود، جهت تأکید بر سمت قبله موثر یافتند. "مساجد اولیه با ستون، تیر و سقف صاف اکنون به کمک ستون توپزه دار و رواق مرکزی بزرگ و عریض جهت دار شده و مومنان را به سمت محراب و قبله هدایت می‌نماید (مسجد القصی)" (Hoag, 1982, 35).

در اینجا این سؤال مهم پیش می‌آید که چرا با وجود ابداع راه حل ایجاد کشش به سمت قبله در دوره بنی‌امیه، مجدداً عباسیان در مسجد بزرگ سامره راه حل قدیمی مدینه، بصره و کوفه را مورد توجه قرار دادند؟ پاسخ به این سؤال مشکل است، ولی به علت عدم اطلاع کافی از تغییرات پیشین مساجد بنی‌امیه در بین‌النهرین، شاید بتوان اطلاع محدود معماران محلی و استفاده از نقشه‌های قدیمی مساجد را از علل اصلی برشمرد. کمی بعد از آن در مسجد ابودلف در شمال سامره و بعدها توسط دست‌نشانگان آنها در مصر و مغرب، مساجد جهت دار رشد و گسترش داده شد که این می‌تواند موید نظر ما باشد.^{۱۱}

در ایران متأسفانه جهت مطالعه این حرکت تعداد بسیار کمی از مساجد اولیه تاکنون باقیمانده و قابل مطالعه می‌باشد. اما همین شواهد اندک نشان می‌دهد که بسیاری از معماران ایرانی در ساخت نخستین مساجد شبستانی، الگوی مساجد عربی را با تغییر و ایجاد حرکت و توجه به سمت قبله تغییر داده و با عریض نمودن رواق مرکزی (میانوار) منتهی به محراب جهت قبله را مورد توجه قرار داده‌اند.^{۱۲} مرحوم پیرنیا این تغییر در عرض رواق‌ها را نیارشی می‌داند. ایشان در خصوص مسجد فهرج (تصویر ۱)

مسجد را با توجه به گفته مورخین مبنی بر خشتی بودن پایه‌های مسجد عباسی منشاء نظریه خود مبنی بر شروع مسجد جدید با تکیه بر چهار طاقی گنبد دار نهاده و فرضیه مربوط به همبستگی فیما بین ساختمان سبک عربی و مسجد سلجوقی را رد می‌نماید (گذار، ج-ص ۲۲، ۱۳۷۵). او چنین نتیجه می‌گیرد که مسجد فعلی مطلقاً یک بنای ایرانی است و اصل آن عبارت از بنای گنبد داری است که به نام ملک‌شاه معروف است. گذار همچنین ضمن اشتباه در تاریخ آتش سوزی، تخریب مسجد را پس از این زمان و ساخت گنبد تاج الملکی را به بعد از آتش سوزی ارتباط می‌دهد. به محض ایراد این فرضیه مخالفت و موافقت‌های مختلفی در مجامع داخلی و خارجی صورت می‌گیرد که در این میان گالدیری و سوازه از مخالفین سرسخت و گابریل و مارسه^{۱۳} و برخی دیگر از موافقین این نظریه مطالب فراوانی در این خصوص به چاپ می‌رسانند که بعضاً در ادامه این مقاله به بحث و تحلیل آنها خواهیم پرداخت.

علل ورود چهار طاقی گنبددار در مساجد ایرانی

از آنجایی که یکی از اهداف طراح مسجد تقویت امتداد قبله و جهت جلب توجه نمازگذاران از هریک از ورودی‌ها به سمت قبله می‌باشد، متأسفانه در نقشه‌های شبستانی قرون اولیه دوره اسلامی به این مهم کمتر توجه شده است. در دوره بنی‌امیه این ضعف از طرفی به کمک نقشه‌های بازلیکیایی معماری بیزانس، با عریض و مرتفع کردن رواق مرکزی و از طرف دیگر به کمک رواق‌های توپزه دار یک جهته به سمت محراب مرتفع گشته و سپس در مغرب زمین تکامل شکلی خود را طی می‌کند. در ایران نیز نقشه شبستانی با اندکی تأخیر دستخوش تغییرات شده تا با الگویی بومی به تعریف جدیدی از مساجد جهت دار توجه گردد. وجوه توجه به جهت قبله در معماری مساجد ایران چیست؟ چهار طاقی گنبددار چگونه و چرا به معماری مساجد ایران وارد می‌شود؟ آیا مساجد عهد سلجوقی ضمن ایجاد حرکت قدرتمند به جهت قبله الگویی ایرانی را دنبال می‌کنند؟ سعی در جوابگویی به این سؤال‌ها راه گشای بخشی از سیر تحول مساجد ایرانی است. در این مقاله علت تقویت جهت قبله مورد کنکاش قرار گرفته و سپس به دلایل حذف نقشه شبستانی یا عربی توجه شده است.

الف: تقویت جهت قبله

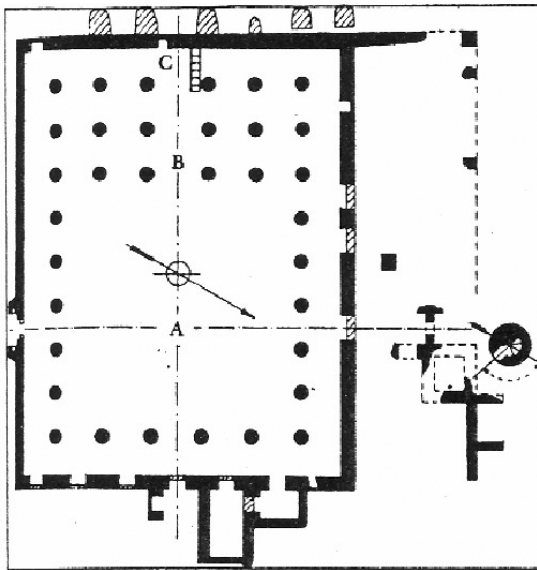
یکی از ویژگی‌های اصلی مساجد که تأثیر بسزایی در شکل‌گیری ساختار و اجزاء و نیز کلیت آن دارد، نحوه قرارگیری مسجد نسبت به جهت قبله است. این ویژگی استثنائی‌ترین عامل موثر در شکل‌گیری مساجد است که فرسنگ‌ها از خود مسجد فاصله دارد و جز در مساجد در هیچ بنای دیگری سابقه ندارد. از

آیا بزرگ شدن میانوار در این مساجد از مساجد بنی‌امیه- مغربی برداشت شده و یا اینکه این تغییر، ریشه در گذشته ایران دارد؟ شواهد قبل از اسلام ایران، پارسی بودن آن را تأیید می‌کند. با نگاهی به کاخ‌های پارتی- ساسانی در آشور، سروستان و تیسفون به راحتی تعریض دهانه وسط را با تکیه بر ایوان‌های عریض مشاهده می‌کنیم که راه حل ساده شده این تغییرات در یزد و دامغان مشاهده می‌گردد. بنابراین جای شگفتی نیست که ایوان واقعی در دوران بعدی به صورت مسجد و بعدها در دوران سلجوقی با ترکیب با چهارطاقی گنبددار جایگاه اصلی خود را در مساجد ایرانی پیدا نماید^{۱۳}.

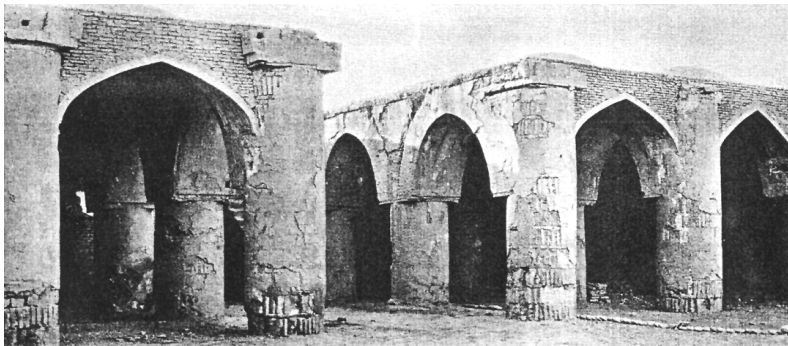
با ورود چهارطاقی در قلب مساجد ایرانی جهت قبله و اهمیت سالن محراب در آنچنان شأن و مرتبه‌ای قرار گرفت که تاکنون در طول قرن‌ها این نقشه بدون تغییر باقی مانده است.

در خصوص استفاده این عناصر در دوره سلجوقی، یکی از مشخصات مهم مساجد این دوره را می‌توان در چگونگی جایگزینی گنبدخانه در ساماندهی فضایی مسجد، به عنوان نقطه عطف

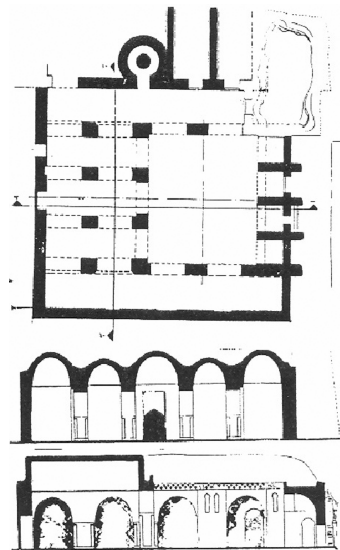
می‌نویسد: "در معماری ایرانی هرگاه چند کوچه طاق پوش در کنار هم جای می‌گیرد دهانه کوچه میانی یا میان وار بیش از کوچه‌های دیگر است و از دهانه بر وارها یا کوچه‌های دیگر کم کاسته می‌شود تا آخرین دهانه کمترین رانش را داشته باشد و دیوار پرت را نیاندازد. ناگزیر نمای میانوار که بر روی سرای سرگشاده باز می‌شود پردهانه تر و بلندتر می‌شود و از مردم‌واری آن می‌کاهد" (پیرنیا، ۱۳۶۶، ۱۰). گرچه این نظریه از دیدگاه سازه و نیارش بنا درست است ولی بلند و عریض کردن محور وسط در این مساجد می‌تواند شروع جهت دار نمودن مساجد شبستانی ایرانی نیز باشد. این ایده به نظر ایشان مردم‌واری را کم ارزش می‌نماید، اما به دلیل اهمیت دادن به جهت قبله راه حلی قابل توجه می‌باشد. یکصد سال پس از فهرج در دامغان (تصویر ۲ و ۳) نقشه مسجد، بسیار شبیه مساجد مغربی و بیان کننده ایجاد تحرک به سمت محراب و قبله است. پیرنیا اضافه می‌کند "معمار هنرمند مسجد فهرج برای پیشگیری از این کاستی در اضافه شدن عرض دهانه مرکزی" در کنار دو جرز میانوار پیلک‌های نغزی افزوده تا دهانه‌ها را یکسان نماید ((این نغزکاری در تاربخانه دامغان رها شده است)) (پیرنیا، ۱۳۶۶، ۱۱). بنابراین ایشان نیز معتقد است که در دامغان به راستی علت سازه‌ای نتوانسته آنقدر موثر باشد و لذا عریض کردن و مرتفع نمودن این رواق در این مسجد علتی بسیار مهم تر از علل سازه‌ای دارد. حتی با دقت در نقشه فهرج متوجه می‌شویم که دهانه‌ها دوبه دو کوچک و بزرگ شده‌اند که ممکن است علت قرینه سازی نیز وجود داشته باشد. بعدها این ایده در مساجد نائین و مسجد جامع یزد تکرار می‌گردد (تصاویر ۱-۳).



تصویر ۲ - مسجد تاریخانه دامغان.
ماخذ: (پوپ، ۱۳۷۷)

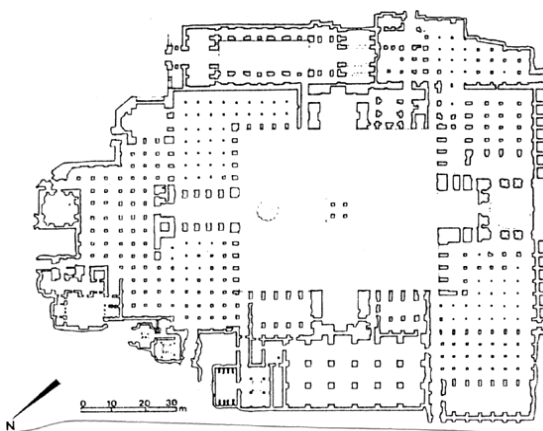
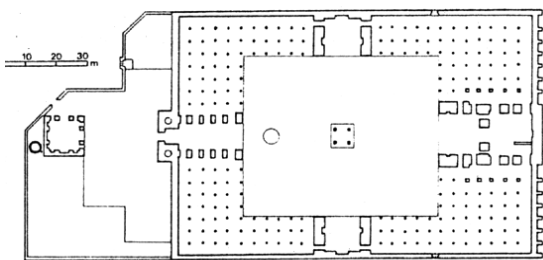
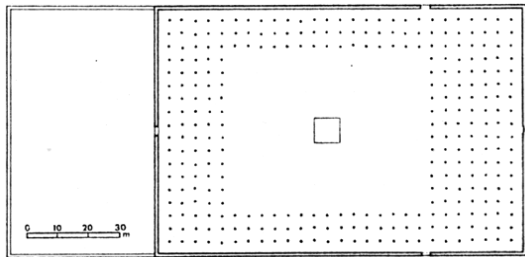


تصویر ۳- استفاده از ستون‌های تویزه‌دار یکطرفه و بزرگ کردن میانوار جهت تاکید بر جهت قبله در مسجد تاریخانه دامغان.
ماخذ: (پوپ، ۱۳۷۷)



تصویر ۱ - مسجد فهرج.
ماخذ: (پیرنیا، ۱۳۶۶)

مهم ترین مسجد از این نوع همان مسجد اولیه جامع اصفهان است که در زمان منصور عباسی ساخته می شود. مارسه می نویسد: "برخی از مساجد سبک عربی در دوران تسلط عباسیان به ایران ساخته شده است. ولی با تضعیف سلطنت آنها، اندک اندک ایرانیان سعی در تغییر نقشه مساجد شبستانی نمودند. بایستی منتظر دوره سلجوقیان بود تا ورود عناصر معماری ایرانی همچون ایوان و پلویون گنبددار مساجد عربی را تضعیف نماید" (Marcais, 1962, 56).



تصویر ۴- سیر تحول مسجد جامع اصفهان.
ماخذ: (Hoag, 1982)

همانگونه که قبلاً اشاره شد برخلاف نظر گذار حداقل برای شهرهای بزرگی همچون اصفهان که قبلاً مساجد سبک عباسی وجود داشته این چهار طاقی پس از تخریب بخشی از شبستان در اطراف محراب اصلی مسجد به عنوان اولین گام در جهت ایرانی نمودن مساجد عربی انجام شده است.

سواژه در مورد این مسجد علت به وجود آمدن این سالن را دلیل امنیت سلطان می شمرد. او معتقد است که این پلویون به عنوان مقصوره جهت جدانمودن سلطان و نزدیکان وی از عوام ساخته شده

مشخص بیان نمود. حتی پس از چهار ایوانی شدن مساجد در سال های بعد، هنوز هم گنبدخانه بزرگ، بدون شک مرکز توجه بوده و سادگی چهارطاقی نمونه اولیه در این گنبدهای سنگین دیده می شود.

در اینجا این سؤال وجود دارد که آیا این چهار طاقی گنبددار با تخریب بخشی از مسجد شبستانی و بازسازی این عنصر در مساجد به وجود آمده یا اینکه این عنصر به عنوان سلول مادر بخش اولیه مسجد ساخته شده و بعدها بقیه بخش ها بدان اضافه شده است؟

علاوه بر نظریه آندره گذار در خصوص تغییر کاربری چهار طاقی های اولیه به مسجد که تاکنون تنها نمونه مورد تأیید آن مسجد یزد خواست ذکر شده،^{۱۴} وی همچنین معتقد است چهارطاقی ها در دوران سلجوقی به عنوان سلول مادر و اساس مساجد ایجاد گردیده و آنگاه در طی زمان شبستان ها و سایر اجزاء بدان پیوند خورده است (گذار، ۱۳۷۵، ج ۴).

او ضمن تحقیق در این مورد معتقد است که به غیر از زواره، مابقی مساجد از جمله اصفهان، اردستان، برسیان و گلپایگان در اصل از یک ساختمان منفرد بشکل چهارطاقی کوچک (مکعب گنبددار) شروع شده و به تدریج شبستان ها و دیگر فضاهای الحاقی بدان اضافه شده است. اگر چنین فرضیه ای درست باشد نظریه ما مبنی بر حل مشکل ضعف جهت گیری به سمت قبله در مساجد اولیه توسط معماران ایرانی خدشه دار خواهد شد.^{۱۵} اما از آنجایی که بسیاری از مساجد معروف چون اصفهان، اردستان، یزد، قبلاً در دوره عباسی به شکل شبستانی ساخته شده اند، نظریه گذار می تواند اشتباه باشد و دلیل تأکید بر قبله به کمک این عنصر ایرانی مورد تأیید قرار می گیرد. گابریل (۱۹۳۵) و گالدیری (۱۹۷۲) و بسیاری دیگر از باستان شناسان این نظریه را پذیرفته اند. بنا بر این نظریه گذار مورد تردید قرار دارد و تنها در خصوص شهرهای کوچکی همچون گلپایگان و برسیان می تواند درست باشد. از طرفی چون در ابتدا این تغییر و ترکیب با ایوان در مسجد جامع اصفهان انجام شده، نظریه نقطه عطف از نظر زمانی هم، تقدم خواهد داشت. در ثانی اصولاً وجود مساجدی کوچک با ایوان و گنبدخانه تکی، خود ضمن تأکید به ویژگی های ایرانی مساجد، نمونه شاخصی از حرکت قوی به سمت قبله می باشند که در آناتولی تازه مسلمان سلجوقی نیز به عنوان مساجد کوچک ساخته شده اند.

ب: نظریه حذف نقشه عربی:

همانگونه که در بالا آمد یکی از ایده های انتخاب چهارطاقی گنبددار در مساجد ایران جهت تأکید بر بخش محراب و تسریع در شناخت امتداد قبله و محراب به عنوان نقطه عطف مساجد ایرانی است.

در اینجا ابتدا بایستی به نقش چهار طاقی محراب در تغییر نقشه های عباسی مساجد پرداخته شود. همانگونه که ذکر شد در مساجد کلاسیک سبک عربی انبوهی از ستون ها، بخش شبستان اصلی را احاطه نموده که بی شباهت به سالن های چند ستونی مادی همچون نوشیجان ملایر و تالارهای ستون دار هخامنشی نمی باشند.

و اعتقادی به شروع تأثیر تفکر معمارانه ایرانیان در مقابل سبک عربی ندارد.^{۱۶} البته نمی‌توان به‌طور کامل این نظریه را مورد تردید قرار داد، اما در جهت مقابل از آنجایی که ایده مقصوره در ابتدا از مساجد اموی دمشق و کوفه و بعدها در مساجد عباسی سامره مطرح می‌گردد، به نظر سواژه این شکل محصور نمودن از این طریق به مساجد سلجوقی وارد می‌شود. چرا در شهری مثل اصفهان که نقشه اولیه مسجد کاملاً عربی است، ایجاد مقصوره نیز به سبک همان مساجد با استفاده از دیوارهای چوبی محصورکننده بخشی از رواق‌های موازی با قبله صورت نگرفته است؟ بنابراین آوردن گنبد عظیم در بخش محراب در کنار جدانمودن بخش‌های حکومتی، حرکتی زیرکانه از سوی معماران منطقه مرکزی ایران جهت حذف نقشه عباسی از مساجد ایرانی است.

در ثانی اگر این نسخه مقصوره سلطانی تنها دلیل نصب چنین عنصری در بطن مسجد جامع اصفهان و دیگر مساجد سلجوقی باشد، چرا در شهرهای کوچکی همچون زواره، برسیان، گلپایگان، اردستان که از حساسیت سوء قصد بر علیه سلطان برخوردار نبودند، نیز این عنصر به عنوان فضای اصلی سالن محراب ساخته می‌شود. بنابراین دلایل، نظرات سواژه چندان مستدل به نظر نمی‌رسد.

گالدیری این نظر را تأیید می‌کند. او می‌نویسد: "سلجوقیان برای ساختن این قبه‌ها و ستون‌های عظیم آن از سنت دیرین ساسانیان بهره برده‌اند" (گالدیری، ۱۳۵۴، ۷۰).

خانم ژانین سوردل باستان‌شناس فرانسوی ضمن مطالعه تزیینات مساجد قزوین در مورد مساجد چهارطاقی با گدار مخالفت نموده و چنین می‌نویسد: "اینکه به تعدادی از مساجد لفظ مسجد چهارطاقی "مسجد کیوسک" را الصاق نماییم چیزی جز اختراع گدار نمی‌باشد ولی مساجدی در ایران به علت قدیمی بودن به مقصوره گنبددار در جلوی محراب اصلی مزین شدند" (Sourdel, 1974, 43). او حتی از سواژه نیز پیشی می‌گیرد و این چهارطاقی را مقصوره گنبددار می‌خواند. همانگونه که در بالا گفته شد این نظر در مورد مساجد شهرهای بزرگ می‌تواند صحیح باشد. اما این فرض و اینگونه نام‌گذاری که ریشه‌های عربی دارد در مورد شهرهای کوچکی همچون برسیان با توجه به عدم نیاز به عنصری به نام مقصوره اشتباه بنظر می‌رسد.

آندره گدار در کتاب هنر ایران برای اثبات نظریه خود می‌نویسد: "در مساجد اولیه چهارطاقی که با تغییر عملکرد به مسجد تبدیل شده‌اند گلدسته‌ها بعدها روی بدنه دیوار مسجد ساخته می‌شدند که نشان دهنده اضافه شدن این قسمت‌ها در سنوات بعدی دارد. اما در مورد برخی مساجد از جمله گلپایگان و برسیان گلدسته‌ها از آغاز در بدنه اصلی چهارطاقی تعبیه شده که نشان دهنده این نکته می‌باشد که اینگونه بناها در دوران سلجوقی بصورت مسجد کیوسک طراحی شده‌اند" (گدار، ۱۳۷۷، ۱۴۰).

بنابراین برای شهرهای کوچک فرضیه گدار می‌تواند مورد توجه قرارگیرد. هیلن براند در این مورد می‌نویسد: "چنین فضاهای گنبددار چه قبلاً آتشکده بودند و چه از اول به عنوان

مسجد ساخته شده‌اند، گاه با حیاط گاه بدون حیاط (بروجرد) بدون شک بخش اولیه بیشتر مساجد ایرانی قرون وسطی "مثل سوچاس" همین فضای گنبددار است. تنها حفاری این مشکل را حل خواهد کرد" (هیلن براند، ۱۳۷۷، ۱۴۲). در اینجا نیز بار دیگر نظر ما تأیید می‌شود و هدف از ساختن این عنصر می‌تواند نوعی حرکت به سمت معماری منطقه‌ای ایرانی در نظر گرفته شود. نسخه غیرایرانی مسجد در ایران نتوانست مورد قبول واقع گردد. ایران با میل و اراده خویش با پذیرش دین اسلام، داشتن مسجد را نیز به عنوان مکان عبادت قبول نمود ولی به مرور به سمت ساختن مساجدی می‌رود که مناسب سنت معمارانه اوست.

سواژه در بخش دیگری از کتاب خود برای رد نظر گدار دو دلیل دیگر را نیز اضافه می‌نماید. او می‌گوید: "چهارطاقی ساسانی به دو علت عمده نمی‌تواند دوباره مورد تقلید معماران مسلمان ایران قرار گرفته باشد. نخست اینکه این سالن‌ها فضایی کوچک دارند که قادر به پذیرش تعداد زیاد نمازگزاران نمی‌باشند و بنابراین عده زیادی از مؤمنان در حداقل چهارالی پنج‌ماه از سال بایستی در نماز سر بر آب و گل بگذارند و نکته دوم اینکه این ساختار دید به محراب را تضعیف می‌کند"^{۱۷}. در جواب بایستی گفت که برخلاف نظر او آب و هوای ناحیه اقلیم گرم و خشک ایران به گونه‌ای نیست که مقدار سرما و بارندگی به حدی باشد که مؤمنان سر بر گل بگذارند. در بخش وسیعی از این اقلیم بارندگی به قدری کم است که فی‌المثل در دشت لوت گیاهان قادر به ادامه حیات نمی‌باشند. به علاوه حتی در مساجد بزرگی همچون مسجد جامع اصفهان در بیشتر روزها صف نمازگزاران در حیاط و خیابان‌های اطراف تشکیل می‌گردد. همچنین در شهرهای کوچک حجم این فضاها اغلب متناسب جمعیت کم آنهاست.

برای دومین مخالفت ذکر این نکته ضروری است که اصولاً ساخت چنین عنصری خواه مقصوره و خواه چهارطاقی بازسازی شده باعث کم نمودن شفافیت دید نمازگزاران به محراب است. در مساجد بعدی و به خصوص در مسجد امام اصفهان با عریض نمودن بازشوهای چهارطاقی این شفافیت به شبستان‌ها و حیاط تاحد قابل ملاحظه‌ای افزایش یافته است. از سوی دیگر برای حل این مشکل از دوران سلجوقی اقدام به ساخت محراب‌های کمکی در شبستان‌های جانبی سالن محراب شده که هم جهت قبله را تقویت می‌نماید و هم صحبت‌های امام جماعت و آداب نماز از طریق این محراب‌ها تکرار می‌شود تا همگی استفاده نمایند.

بنابراین در خاتمه می‌توان ایده تضعیف نقشه غیرایرانی و ایجاد ته رنگ‌های پارسی را نیز مهم و پراهمیت قلمداد نمود. ایرانیان در حقیقت با قبول دین اسلام و بخصوص گرایش شدید به مذهب اهل تشیع مخالفت صریح خود را به پذیرفتن اشرافیت بنی‌امیه، بنی‌عباس و سپس سلاجقه غیر ایرانی، با تکیه بر ساختارهای اصیل خویش، نمودند. بنابراین سعی در حذف نقشه‌های غیرایرانی در مساجد از این نقطه نظر می‌تواند مطرح باشد.

نتیجه گیری

طرح های ملی هویت فرهنگی خود را استمرار بخشیدند. این ایده ضمن ایجاد کشش به سمت نقطه عطف مساجد ایرانی، تضعیف قبله در مساجد عربی را ترمیم نمود. در اینجا می توان به نقش مردم در حفظ و استمرار سنت های ایرانی به عنوان مقاومتی معمارانه پی برد تا در زیر سلطه سلطنت های غیرایرانی فضاهای سمبلیک فارسی را تداوم بخشند. ورود عناصری همچون چهارطاقی گنبددار و ایوان های عظیم مراحل مختلف استحاله عمده مساجد دوره عباسی را مشخص می نماید.

ایرانیان با تکیه بر معماری قبل از اسلام ضمن بازگشت به فرهنگ معماری پارسی حرکتی مستقل را جهت رفع مشکل جهت یابی مساجد اولیه پدید آوردند. برای معماران این خطه تقلید از راه حل های غیرایرانی ضعف به شمار آمده و سعی در ایجاد فضاهایی نمودند تا ضمن اسلامی بودن روحیه ایرانی را تقویت نمایند.

اقبال ایرانیان به گرایش به سمت شیعه اثنی عشری در کنار حقانیت ائمه و روحیه حق جویی آنها، همچون سدهای فرهنگی در مقابله با حرکات غیرایرانی باعث تداوم سنت های پارسی در دوران اسلامی شد. بایستی منتظر شیعیان صفوی بود تا این اتحاد نتایج نهایی خود در بازگشت به سنت های معمارانه ایرانی را به اوج خود برسانند. در این دوران است که بزرگ ترین و زیباترین مسجد چهارطاقی یعنی مسجد شیخ لطف ... ساخته خواهد شد.

گرچه ساختمان گنبد نظام الملک در محوطه سلطنتی به طور کلی، سنت دیرینه معماری مسلمانان را در زمان امویان به بعد در جلوه دادن هرچه بیشتر به این قسمت مهم از مساجد بزرگ را دنبال می کرده است، لیکن این گنبد از نظر ابعاد، ترکیب کلی و بنای آزاد و منفردش در بافت شبستان، سبکی نو را پدید آورده و برای سالن های محراب که پس از آن در مساجد دیگر ساخته شده، سرمشق قرار می گیرد. از آن پس این گنبد به عنوان شاهدی موفق، الهام بخش معماری مساجد و یکی از وجوه مشخصه مساجد ایرانی گردیده است.

بنابراین اولین گام در جهت تغییر نقشه عباسی مساجد در زمان سلجوقیان برداشته شد. چهارطاقی عظیم سالن محراب را از بقیه قسمت ها متمایز ساخت. با افزودن یک ایوان در میان این سالن و صحن حیاط گام بعدی در جهت تحکیم نقشه ایرانی مساجد انجام گردید. می دانیم که ایوان منتهی به گنبدخانه نیز ریشه در معماری قبل از اسلام ایران دارد. کاخ فیروز آباد فارس هنوز هم، چنین ترکیبی را ارائه می نماید که در دوران اسلامی باعث اهمیت جهت قبله و محراب اصلی مساجد می گردد.

این ایوان به مثابه فضایی نیمه باز صحن را به گنبدخانه عظیم ترکیب نموده و ورودی را تشدید می کند. گام بعدی افزودن سه ایوان دیگر و ارایه الگوی عام چهار ایوانی به عنوان سمبل مساجد ایرانی است. از آنجایی که ترکان سلجوقی قدرت خلق آثار معماری را نداشتند در حقیقت این معماران شیعه ایرانی بودند که با انجام

پی نوشت ها:

۱. Galdieri
۲. Godard
۳. Pope
۴. Smith
۵. Sauvaget
۶. Sourdel
۷. Gabriel
۸. Chardin
۹. Coste
۱۰. Marçais

۱۱ دست نشانندگان عباسی جهت جبران این نقیصه در شهر قیروان یکی از زیباترین و بهترین راه حل های مساجد جهت دار مغربی را به عنوان الگو ارایه دادند تا با پلان T شکل مغربی و با تکیه بر گنبد خانه ایرانی در محل محراب راه حل مناسبی را به این دنیا هدیه نمایند. اما در کنار این قدرت اکثریت مساجد این خطه دارای کشیدگی حیاط های خلاف جهت قبله می باشند که ممکن است علت اقلیمی داشته باشد و شاید علت آن تقلید از مساجد اولیه بنی امیه دمشق و کرد و با "قرطبه" باشد.

۱۲ استفاده از سقف های گهواره ای بومی ایرانی و قرار دادن امتداد آنها به سمت قبله در مساجدی چون فهرج و دامغان حرکتی زیبا جهت ایجاد حرکت و توجه به سمت قبله بود تا ضعف مساجد با سقف صاف عربی را از این جهت جبران نماید..

۱۳ تا زمان سلجوقیان مساجدی همچون نیریز، بامیان و مساجدی دیگر در خراسان از یک یا دو ایوان تکی تشکیل شده بود و بعدها بقیه مسجد در اطراف آنها شکل گرفته است (Godard, 1936, 110).

۱۴ مهرداد شکوهی می‌نویسد: "در بسیاری از مناطق دنیای اسلام اماکن عبادی دوران قبل از اسلام به مسجد تبدیل شده‌اند. از آنجمله کلیساهای معروفی چون سنت جان دمشق به صورت مسجد تغییر کاربری داشته‌اند. در ایران به غیر از مسجد یزد خواست مساجد دیگری از جمله مسجد بیرون ابرقو و دیگری مسجد جامع عقدا می‌توان اشاره کرد که قبلاً چهار طاقی آتش بوده‌اند با توجه به مشکل پلان گنبدخانه مسجد عقدا که از درون مربع گنبددار و از بیرون فرمی مدور را دارا می‌باشد شاید بتوان آنرا شبیه پلان قلعه دختر فیروزآباد دانست. از سوئی قبله مسجد عقدا در جهت جنوب به سمت قبله است و نه از سمت غرب بنابراین با توجه به زاویه اشتباه متوجه می‌شویم که قبلاً آتشکده بوده." (شکوهی، ۱۳۷۰، ۶۲) همچنین گنبدخانه و بخشی از مسجد بر روی سکو ساخته شده که در ساخت مسجد ایرانی معمولاً این بخش پائین تر می‌باشد که دلایل دیگری بشمار می‌آید..

همچنین (هیلن براند، ۱۳۷۷، ۱۳۰)، (پوپ، ۱۳۷۷، ۱۱)، (پورجعفر، ۱۳۷۹، ۱۵۷)، (پیرنیا، ۱۳۶۶، ۲۱) طرفدار تغییر کاربری چهارطاقی آتشی به مساجد اولیه در صدر اسلام می‌باشند..

۱۵ فرانت (Ferrante) 1968) با یافشاری به این نکته که این چهار طاقی گنبددار در ابتداء بدون ارتباط با بخش های کناری ساخته شده با گذار موافق می‌باشد و در جهت مخالف افرادی چون سواژه (۱۹۳۸)، سوردل (۱۹۷۴) و گالدیری (۱۹۷۲) با این فرضیه مخالفت صریح می‌نمایند..

۱۶ سواژه اضافه می‌کند: "ساخت این پایون گنبد دار برطبق شواهد تاریخی به زمان ملکشاه سلجوقی بازمی‌گردد. در این زمان، در دنیای اسلام، شهری مثل اصفهان پایتخت بزرگترین پادشاه ممالک اسلامی است. به همین جهت برای حفظ شاه شاهان از سوء قصد های احتمالی اسماعیلیان شیعه این سالن به عنوان مقصوره ساخته شده است. رجوع شود به: (Sauvajet, 1938, 84).

۱۷ سواژه می‌نویسد: "در روزهای جمعه زمستان، مسلمانان در این مساجد می‌بایست پا در میان گل و برف بگذارند و در موقع سجود پیشانی در چاله‌های آب فرو ببرند" (Sauvajet, 1938, 86).

فهرست منابع:

- اتینگهاوزن، ریچارد و گرابر، اولگ (۱۳۷۸)، هنر و معماری اسلامی، ترجمه یعقوب آژند، انتشارات سمت، تهران.
- پوپ، آرتور (۱۳۷۷)، معماری ایران، ترجمه غلامحسین صدری افشار، انتشارات فرهنگان، تهران.
- پیرنیا، محمدکریم (۱۳۶۶)، مساجد معماری ایران (بکوشش یوسف کیانی)، انتشارات جهاد دانشگاهی، تهران.
- پورجعفر، محمدرضا (۱۳۷۹)، تأثیر چهارطاقی‌ها ایران باستان در معماری مساجد، مجموعه مطالعات همایش معماری مساجد، دانشگاه هنر، صص ۱۷۵-۱۵۷.
- شکوهی، مهرداد (۱۳۷۰)، تبدیل دو آتشکده به مسجد در ابرقو و عقدا، مجله باستان‌شناسی و تاریخ، سال پنجم، شماره دوم، صص ۷۰-۶۰.
- گذار، آندره (۱۳۷۷)، هنر ایران، ترجمه بهروز حبیبی، انتشارات دانشگاه شهید بهشتی، تهران.
- گذار، آندره (۱۳۷۵)، آثار ایران، ترجمه ابوالحسن سرو مقدم، آستان قدس رضوی، جلد چهارم، مشهد.
- گالدیری، اوژینو (۱۳۵۴)، مسجد جامع اصفهان، ترجمه حسینعلی سلطانزاده پسبان، انتشارات مولی، تهران.
- هیلن براند، رابرت (۱۳۷۷)، معماری اسلامی، ترجمه دکتر ایرج اعتصام، انتشارات حوزه معاونت شهرسازی و معماری شهرداری تهران، تهران.
- Ferrante. M (1968), *Travaux de restauration des monuments on Iran (Zawareh et Ardistan)*, ed ISMEO, ROME.
- Gabriel. A (1935), *La grande- mosquee d'Ispahan*, Ars Islamica, t.II, pp. 11-44.
- Galdieri. E (1972), *Ispahan, Masdjide- e Gumi- I*, Rome.
- Godard. Andre(1963), *Les anciennes Mosques de l'Iran, Athar-e Iran- (Annales du service archeologique de l'Iran)*, Tome III, Fascicule I.
- Godard. Andre(1965), *Les anciennes mosques de l'Iran*, Revue Arts Asiatiques, tome III, fasc. I, pp. 48-63, et fasc 2, pp. 83-88.
- Hoag. John (1982), *L'Architecture islamique*, ed Berger Levalut, Paris, p. 150.
- Marcais. G (1962), *L'art musulman*, ed. PUF, Paris.
- Sauvajet. J (1938), *Observation sur quelques mosques seldjoukides*, Annales de l'Institut d'etude oriental, Caire 1938, pp 82-120.
- Smith. M(1970), *Mosquee de Barsian*, Material for a Corpus, II, dans Arts Islamica, IV, pp. 7-41).
- Sourdel(1974), *Thomine et Donad N. Wilber, Monuments seldjoukides de Kazvin*, Librairie orientaliste Paul Geuthner, Paris.