

# شاخصه‌های فرهنگی شمال غرب ایران در دوره اشکانی

(با نگاهی به یافته‌های فصل دوم کاوش در تپه کهنه پاسگاه تپه سی)

## بایرام آقلاری

دانش آموخته کارشناسی ارشد باستان‌شناسی دانشگاه تهران

و

## مصطفی ده پهلوان

دانشجوی دکتری باستان‌شناسی گرایش دوران تاریخی دانشگاه تهران

از ص ۱۱ تا ۳۸

### چکیده:

منطقه شمال غرب ایران در دوره اشکانی، بخشی از ایالت نیمه مختار آتروپاتن بوده است. این منطقه در دوران اشکانی در معرض تحولات و رخداد‌های سیاسی - فرهنگی متعددی قرار گرفته است ولی با این وجود در مطالعه و شناسایی این منطقه با فقر مواد فرهنگی، دوره اشکانی مواجه هستیم. هرینک و کامبخش فرد نیز به این موضوع اذعان داشته‌اند. در دو دهه اخیر، بررسی‌های میدانی و کاوش‌های متعددی در منطقه صورت گرفته است که مطالعه و بررسی داده‌های آنها یقیناً افق روشن تری از دوره اشکانی منطقه شمال غرب ایران را پیش روی ما قرار خواهد داد. یکی از این موارد، محوطه کهنه پاسگاه تپه سی است که در راستای پروژه نجات بخشی سد خداآفرین در کنار دیگر محوطه‌ها در قالب دو فصل مورد کاوش قرار گرفته است. با توجه به فقر مادی منطقه در دوره اشکانی، بی شک مواد و داده‌های به دست آمده از این محوطه، بخشی از خلأ و ابهامات مادی - فرهنگی و چگونگی تعاملات فرهنگی منطقه را پوشش خواهد داد. بدین منظور، نگارندگان در این مقاله سعی در معرفی و مطالعه تطبیقی یافته‌های دوره اشکانی این محوطه با دیگر محوطه‌های همزمان دارند تا به گونه‌ای، گامی مؤثر در مطالعه کمی و کیفی داده‌ها و میزان تعاملات دوسویه در شمال غرب ایران با مناطق همجوار در دوره اشکانی برداشته باشند.

واژه‌های کلیدی: اشکانی، آتروپاتن، شمال غرب، خدا آفرین، کهنه پاسگاه تپه سی.

### مقدمه:

پروژه حفاری‌های نجات بخشی باستان‌شناختی حوزه سد خدا آفرین شمال غرب ایران از جمله پروژه‌های نجات بخشی سازمان میراث فرهنگی (پژوهشگاه) است که از سال ۱۳۸۶ آغاز و در سال ۱۳۸۷ نیز پیگیری شد. سد خداآفرین بر روی رودخانه ارس احداث می‌شود و در تقسیمات کشوری در بخش خداآفرین از

توابع شهرستان کلیبر در استان آذربایجان شرقی قرار دارد (فیض خواه، ۱۳۸۶: ۳۶). محدوده آبیگری این سد در حدود ۱۰۰ کیلومتر و شامل دریاچه‌ای به طول ۳۲ کیلومتر و با تراز ۳۰۷ متر از سطح دریا است. بررسی‌های باستان‌شناختی محدوده سد خدآفرین و قیزقلعه سی توسط محمد فیض خواه صورت گرفت که منجر به شناسایی ۴۲ محوطه باستانی شد (فیض خواه، ۱۳۸۶). یکی از این محوطه‌هایی که برای کاوش نجات‌بخشی انتخاب شد، کهنه پاسگاه تپه سی می‌باشد. فصل دوم کاوش در این محوطه در سال ۱۳۸۷ صورت گرفت. نگارندگان در این مقاله سعی بر معرفی و مطالعه تطبیقی یافته‌های دوره اشکانی این محوطه در فصل دوم دارند.

با توجه به کمبود داده‌های دوره اشکانی منطقه شمال غرب (هرینک، ۱۳۹: ۱۳۷۶)، بدون شک، یافته‌های به دست آمده از این محوطه در ارائه گاهنگاری مستندی از دوره اشکانی و تأثیر و تأثرهای فرهنگی منطقه در این دوره، نقش بسزائی خواهد داشت.

### موقعیت جغرافیایی و شرایط محیطی محوطه کهنه پاسگاه تپه سی:

محوطه کهنه پاسگاه، تپه نسبتاً کوچکی است که همراه با محوطه‌های کهنه تپه سی، ناگارا تپه سی و پهروز تپه سی مابین دو روستای مفروضلو (در غرب) و شجاعیلو (در شرق) در حوزه آبیگری سد خدآفرین در حاشیه رود ارس در نزدیکی شهر خمارلو از توابع شهرستان کلیبر در استان آذربایجان شرقی، قرار گرفته است (نقشه ۱). ابعاد این تپه ۵۰×۵۰ متر و ارتفاع آن از سطح زمین‌های اطراف، ۹ متر می‌باشد. این تپه در موقعیت ۴۶ درجه، ۵۲ دقیقه، ۰۶ ثانیه شرقی و ۳۹ درجه، ۰۸ دقیقه، ۰۲ ثانیه شمالی و UTM: ۶۶۱۴۹۹ شمالی و ۴۳۳۳۳۰۵ شرقی قرار گرفته است. کهنه پاسگاه تپه سی از نظر ژئومورفولوژی، بخشی از قدیمی‌ترین تراس‌های آبرفتی رود ارس می‌باشد که طی عملکرد فرایندهای فرسایشی به شکل عارضه‌ای مرتفع‌تر از زمین‌های اطراف مشاهده می‌شود. این تپه در مخروط آبرفتی حاصل از پیوستن رود کلیبر چای و ارس واقع شده و از نظر زمین‌شناسی تناوبی از رسوبات رودخانه‌ای شامل لایه‌های متعددی از رس، شن و ماسه می‌باشد (تصویر ۱).

عوامل زیادی از قبیل زمین‌های کشاورزی که پیرامون محوطه را فرا گرفته‌اند، پاسگاه ایجاد شده در بخش جنوبی محوطه، همچنین کاوشهای غیرمجاز و حفره‌های فراوان جانوری و گمانه ایجاد شده توسط شرکت آب منطقه‌ای جهت آزمایش خاک آسیب فراوانی بر این محوطه وارد ساخته است (تصویر ۲).

### پیشینه پژوهش:

نخستین بار محوطه کهنه پاسگاه در قالب پروژه بررسی‌های باستان‌شناختی محدوده سد خدآفرین و قیز قلعه سی به همراه ۴۱ محوطه دیگر شناسایی و معرفی شد (فیض خواه، ۱۳۸۶). در اواخر سال ۱۳۷۵ و اوایل سال ۱۳۸۶ یک گمانه لایه‌نگاری ناتمام توسط آقای عیسی‌زاده از اداره میراث فرهنگی تبریز در کهنه پاسگاه تپه سی ایجاد شد. اولین فصل کاوش این تپه در سال ۱۳۸۶ توسط آقای جواد باباپیری در سطحی وسیع و همزمان با کاوش نجات‌بخشی سایر تپه‌های حوزه سد خدآفرین صورت گرفت. دومین فصل کاوش این تپه نیز در قالب کاوش‌های نجات‌بخشی سد خدآفرین از اواسط آبان ماه تا اواخر دی ۱۳۸۷ و در شرایط سخت

آب و هوایی به سرپرستی بایرام آقالاری تداوم یافت (نقشه ۲).

### اهداف:

علاوه بر اهداف نجات‌بخشی که برای کل پروژه کاوش‌های خداآفرین تعریف شده بود این تپه به لحاظ داشتن دوره‌های متفاوت و متوالی از اهمیت خاصی برخوردار بوده و محوطه مناسبی برای شناسایی و مطالعه وضعیت فرهنگی منطقه می‌باشد.

این تپه از معدود محوطه‌های منطقه می‌باشد که سفال‌های مربوط به دوره‌های کلکولیتیک، کورا - ارس و دوران تاریخی در آن شناسایی شده، لذا کاوش این محوطه و شناسایی وضعیت فرهنگی آن دوره‌ها، فرصت مناسبی را برای تبیین و شناسایی چگونگی توالی و بستر فرهنگی آنها فراهم نموده است. اما در این نوشتار سعی بر این است که با توجه به یافته‌های معماری، سفال و یافته‌های ویژه به دست آمده از کاوش فصل دوم که بخش اعظمی از آنها مربوط به دوره اشکانی است به شناخت بهتری از ویژگیهای فرهنگی و شناخت تعاملات فرهنگی دوره اشکانی منطقه برسیم.

### کاوش محوطه کهنه پاسگاه تپه سی (فصل دوم):

پس از نقشه‌برداری و شبکه‌بندی محوطه کهنه پاسگاه تپه سی، دو نقطه ثابت به نام‌های BM1 و BM2 در سطح تپه معین شد (نقشه ۲). نقطه BM1 در مرکز تپه و در مرتفع‌ترین بخش تپه قرار گرفت. ارتفاع این نقطه از سطح دریا ۳۰۷/۸۲۵ متر می‌باشد. در مجموع در فصل دوم سه ترانسه در مرکز و غرب تپه ایجاد شد و تمامی اندازه‌گیری‌ها بر مبنای نقطه ثابت BM1 صورت گرفت. سه ترانسه مذکور با حروف انگلیسی از A تا C نام‌گذاری شدند. برای کاوش و شماره‌گذاری لایه‌ها نیز از سیستم کانتکست استفاده شد.

#### ترانسه A:

این ترانسه در بالاترین نقطه تپه که در واقع، سالم‌ترین بخش تپه نیز بود در ابعاد ۸×۸ متر برای شناسایی بخش‌های باقیمانده معماری دوره اشکانی که بخشی بزرگی از آن در کاوش فصل اول از زیر خاک آزاد گردیده بود و همچنین شناسایی معماری احتمالی دوره‌های پیش از تاریخ، ایجاد شد. ضخامت لایه‌های این ترانسه از سطح تپه تا خاک بکر به ۴۲۰ سانتی‌متر می‌رسد.

#### معماری:

کاوش در این ترانسه، امکان شناسایی بخش‌هایی از معماری مربوط به دوره اشکانی را فراهم نمود (تصویر ۳). معماری یاد شده که بخش‌هایی از آن به منظور ایجاد گورهای متأخر اسلامی و حفره‌های جانوری به شدت آسیب دیده بود (تصویر ۳) متشکل از یک فضای معماری به ابعاد ۳,۵×۴,۵ متر است که با دیوار جدا کننده‌ای به دو قسمت بزرگ و کوچک تقسیم می‌شود. این بنا با دیوارهای قطوری از خشت‌های بزرگ مربعی در ابعاد ۴۰×۴۰×۱۵ و خشت‌های مستطیلی در ابعاد ۴۰×۲۰×۱۵ سانتی‌متر ساخته شده است (پلان ۱). بخش‌های دیگری از این دیوارها به سمت جنوب و غرب امتداد می‌یابد که به نظر می‌رسد همراه با سایر فضاهای معماری مکشوفه در کاوش فصل اول، مربوط به یک معماری گسترده و بزرگ بوده که تنها بخش کوچکی از آن در داخل این ترانسه قرار گرفته است. به نظر می‌رسد بخش دیگری از دیوارها به سمت جنوب ترانسه A امتداد می‌یافته که با ایجاد ساختمان پاسگاه مرزی در دهه‌های اخیر کاملاً صاف شده است.

هر کدام از دیوارهای تشکیل دهنده فضای معماری، دارای چیدمان خاصی از خشت‌ها می‌باشند؛ در مجموع در این سازه معماری، پنج نوع خشت چینی شناسایی شد:

- دو خشت مستطیلی در لبه‌ها و دو خشت مربع شکل در وسط دیوار؛
- دو خشت مستطیلی در لبه‌ها و یک خشت مربع شکل در وسط؛
- سه خشت مربع در کنار هم؛
- یک ردیف خشت مربع و یک ردیف خشت مستطیلی در کنار هم؛
- در آخر از یک ردیف خشت مربع برای ایجاد دیوار جدا کننده میان فضاها استفاده شده است.

دیوارها از هر طرف، دارای اندود کاهگلی هستند که در چندین نوبت تجدید شده‌اند. گفتنی است که در کنار دیوار جدا کننده، دو فضای کوچک و بزرگ سکویی مستطیلی تعبیه شده که کاربری آن مشخص نیست (پلان ۱).

در ادامه کاوش، با برداشت یافته‌های معماری اشکانی، دو فاز معماری دیگر مربوط به دوره تاریخی این محوطه به دست آمد؛ یکی از آنها فضایی است در جهت شمال غربی - جنوب شرقی با پایه ستون‌هایی که در یک سطح و با یک فاصله منظم از یکدیگر در داخل ترانشه قرار گرفته‌اند (پلان ۲ / تصویر ۴). هر کدام از این پایه ستون‌ها از یک سنگ بزرگ مرکزی و همچنین قلوه سنگ‌های ریزتر تشکیل شده است. قرارگیری این پایه ستون‌ها در کنار هم تشکیل یک فضای مستطیل شکل را می‌دهد که طول آن ۳۳۰ و عرض آن ۲۸۰ سانتی‌متر می‌باشد. به نظر می‌رسد که این پایه ستون‌ها احتمالاً بخشی از یک بنای بزرگ ستون دار بوده که تنها پایه ستون‌های آن بر جای مانده است. بر روی یکی از این سنگها اثر داغ ستون نیز مشاهده می‌شود. به احتمال زیاد مانند دیگر فضاهای ستوندار محوطه‌های همزمان (ماد-هخامشی)، ستونهای این فضا نیز چوبی بوده است. وجود این دو فضا با وضعیت تقدّم و تأخر آنها نسبت به هم می‌تواند نشانگر تحوّل سبک معماری، فضا سازی و پوشش فضا به کمک ستون تا فضاهایی با پوشش طاق و قوس‌های خشتی دوره اشکانی باشد.

با برداشت کامل لایه‌های مربوط به دوره تاریخی، از عمق ۳۰۰ سانتی‌متری به بعد از سطح ترانشه، سفال‌های سیاه از نوع کورا- ارس جایگزین سفال‌های تاریخی شد. در ادامه چهار سازه معماری مدور رؤیت شد که معرف فاز اول فرهنگ کورا- ارس (مفرغ قدیم) منطقه می‌باشند (هژبری نویری و پورفرج، ۱۳۸۵: ۶). آخرین دوره‌ای که در پایین‌ترین لایه‌های این تپه مورد شناسایی قرار گرفت، دوره کالکولتیک می‌باشد. ضخامت لایه‌های تشکیل دهنده این دوره، تنها به ۳۰ الی ۴۰ سانتی‌متر می‌رسد.

### ترانشه B:

این ترانشه در شرقی‌ترین بخش تپه و به ابعاد ۲×۲ متر و با هدف آگاهی از چگونگی ساختار اعظم معماری دوره اشکانی در این بخش از تپه و همچنین شناخت دوره‌های تشکیل دهنده تپه ایجاد شد که در نهایت به علت کشف یک دیوار بزرگ خشتی با پی سنگ چین و محدود شدن فضای کاوش، ابعاد آن به ۳×۵ متر گسترش یافت.

### معماری:

در دو قسمت از این ترانشه، آثاری از دو دیوار به دست آمده که متفاوت از دیوارهای فضای معماری دوره اشکانی ترانشه A هستند. یکی از این دیوارها که با کانتکست ۱۰۰۲ مشخص شده مربوط به بخشی از یک دیوار عظیم و قطور می‌باشد که با استفاده از خشت‌های بزرگ و با پی سنگی ایجاد شده است (تصویر ۵).

جهت این دیوار شمال شرقی - جنوب غربی و طول آن در داخل ترانشه، ۴ متر و عرض آن که در داخل ترانشه قرار گرفته به ۱۸۰ سانتی متر می‌رسد. البته با توجه به اینکه خشتها در خارج از ترانشه نیز همچنان امتداد می‌یافت به نظر می‌رسد که عرض این دیوار به ۲/۵ متر نیز می‌رسیده است. ابعاد خشت‌های به کاررفته در این دیوار، ۶۰×۴۰×۱۰ سانتی متر و متفاوت از خشت‌هایی است که در بنای مکشوفه از ترانشه A بود. شاموت به کاررفته در این خشت‌ها، کاه و سنگ‌ریزه بوده و خشت‌ها نسبتاً دارای بافت سستی بودند. رنگ آنها نیز بر اساس مانسل، 10 YR 8/4 very pale brown می‌باشد. ارتفاع باقیمانده این دیوار نیز در مجموع به ۱۸۶ سانتی متر می‌رسد که ۷۸ سانتی متر آن مربوط به خشت‌ها و بقیه مربوط به پی سنگی می‌باشد. خشت‌ها به صورت چفت و بست بر روی هم، چیده و ما بین آنها نیز از یک ملاط ۲ الی ۴ سانتی متری استفاده شده است. در حدود ۶ رج از خشت‌ها به دست آمد. بر روی دیوار نیز یک اندود ضخیم که چندین بار تجدید شده بود قرار داشت. ضخامت این اندود به ۱۰ سانتی متر می‌رسید. پی این دیوار با استفاده از قلوه سنگ‌های بزرگی ایجاد شده که به صورت منظم، دارای ملاط کاهگل و در ۷ رج بر روی هم چیده شده‌اند. ارتفاع پی در قسمت غرب ترانشه ۷۶ و در قسمت شرق به ۱۰۸ سانتی متر می‌رسد. به نظر می‌رسد که این دیوار در ارتباط با دیواری (کانتکست ۱۰۱۷) باشد که در گوشه جنوب غربی ترانشه به دست آمده است. با توجه به جهت این دو دیوار به نظر می‌رسد که این دیوارها در محدوده خارج از ترانشه به هم رسیده و تشکیل یک زاویه ۹۰ درجه را می‌داده‌اند. از این رو، این دو دیوار که بسیار قطور و مستحکم ساخته شده‌اند، به نظر، مربوط به یک سازه بزرگ و یا بخشی از یک حصار و بارو بوده که شناسایی کامل ابعاد و فهم کاربری آن مستلزم تداوم کاوش در سطحی وسیع‌تر است.

در این ترانشه علاوه بر دیوار یاد شده، یک خمره بزرگ که احتمالاً کارکرد ذخیره غلات را داشته، به دست آمد. نکته جالب توجه و مهم اینکه در لایه‌های پایینی این ترانشه، بر خلاف سایر قسمت‌های تپه، سفال‌های مربوط به دوره مفرغ به دست نیامد. ولی سفال‌های قرمز رنگ که معرف دوره کالکولیتیک منطقه هستند به صورت محدود یافت شد.

### ترانشه C:

بخش جنوبی تپه و ترانشه A به علت تخریبات وارد شده در دهه‌های اخیر نسبت به بقیه جاهای تپه در حدود ۲ متر پایین‌تر می‌باشد، از این رو به منظور دسترسی سریع‌تر به لایه‌های پایینی (مفرغ)، ترانشه C در این قسمت از تپه و در ابعاد ۵×۵ متر ایجاد شد. کاوش در این ترانشه، نتایج قابل توجهی چون کشف سفال‌های کالکولیتیک و مفرغ (کورا - ارس) منطقه را به همراه داشت. شرح داده‌های مذکور در خارج از چارچوب این مقاله می‌باشد.

### طبقه‌بندی سفال:

طبقه‌بندی سفال را می‌توان به شیوه‌های گوناگونی مانند طبقه‌بندی براساس فرم و شکل، کارکرد، میزان پخت، تزئینات، رنگ و پرداخت ظاهری، لعاب، تکنیک ساخت و ... انجام داد. در انتخاب هر کدام از این شیوه‌ها عواملی چون سنت‌ها و سبک‌های سفالگری منطقه، اهداف پژوهش، نوع و میزان داده‌های به دست آمده و ... تأثیرگذار خواهد بود (Orton, Tyers and Vince, 2001: 76-80).

سفال‌های دوره اشکانی محوطه کهنه پاسگاه، در وهله نخست براساس نوع کارکرد، و در صورت روشن

نبودن کارکرد، براساس فرم، تزئینات و رنگ و پرداخت ظاهری طبقه‌بندی شده‌اند. با این وجود، سفالهای اشکانی محوطه کهنه پاسگاه تپه‌سی را می‌توان در دسته‌های زیر طبقه‌بندی کرد:

ظروف منقوش سبک اردبیل، ظروف معمولی، ظروف آشپزخانه / پخت و پز، ظروف صیقلی به رنگ قرمز - نارنجی، ظروف ذخیره آذوقه، ظروف زینتی / تدفینی (۹) / با کاربری خاص، ظروف دولبه یا شانهدار.

**- ظروف منقوش سبک اردبیل :** در کاوشهای مختلف منطقه شمال غرب ایران، جمهوری آذربایجان و ارمنستان، یک نوع سفال یک‌رنگ به دست آمده که به سفال سبک اردبیل موسوم است؛ این نوع سفال تقریباً همگام و همزمان با سفال «منقوش مثلثی» و شاخص شمال غرب ایران در دوران هخامنشی تا اوایل دوره اشکانی (قرن دوم ق.م.) بوده است (Dyson, 1999). تزئینات این نوع سفال اساساً هندسی است. نقوش اصلی آنها شامل مثلثهای ساده، هاشور زده یا توپر، نقوش بادبانی، لوزی‌های هاشورزده و خطوط موازی است (هرینک، ۱۳۷۶: ۱۴۱-۱۴۷ و ۲۵۸). استفاده از سفالهای منقوش مثلثی در محوطه‌های عصر مفرغ اطراف دریاچه ارومیه چون هفتوان، حسنلو، دینخواه، گوی تپه و استقرارهای منطقه نخجوان در آن سوی ارس از قبیل چالخن تپه و شور تپه و مناطق شرقی آناتولی بسیار متداول بوده است (Belli and bahshaliyev, 2001: 70-73): نمونه‌هایی از این نوع سفال در تپه کهنه پاسگاه به دست آمده است (تصویر ۶) (لوح ۱ / جدول ۱).

**- ظروف معمولی:** برخی از این ظروف، چرخ‌ساز و برخی دیگر دست‌ساز هستند. خمیرمایه آنها از مواد معدنی ریز مانند شن و ذرات آهک تشکیل شده است. رنگ مایه آنها نخودی، نارنجی و قرمز آجری است. برخی از آنها دارای تزئینات مختصری بر روی دسته و لبه هستند؛ اکثراً دارای پخت خوبی هستند؛ شاید بتوان برخی از این ظروف را در زمره ظروف آشپزخانه قرار داد؛ فرم این ظروف عبارتند از: کوزه‌های کوچک، ظروف لوله‌دار که برخی از آنها مشابه نمونه‌های منطقه شمال ایران هستند (هرینک، ۱۳۷۶: ۱۷۸-۱۷۷)، کاسه با لبه مایل به داخل که نمونه‌هایی از آن در مناطق شمال شرق ایران نیز مشاهده شده است (تصویر ۷: ۵-۲؛ ۸: ۳-۸ و ۹: ۷ و ۱۰ و ۱۳؛ ۱۰: ۷ و ۱۱؛ ۱۱: ۳ و ۲؛ ۱۲: ۲ و ۶؛ لوح ۵ / جدول ۵).

**- ظروف آشپزخانه / پخت‌وپز:** اکثر این ظروف، دست‌ساز و با کیفیت پخت ضعیفی هستند. خمیرمایه آنها را عمدتاً مواد معدنی مانند شن و ماسه و ذرات آهکی تشکیل می‌دهد که موجب تردی و شکنندگی آنها می‌شده است. قطعاتی که از این ظروف برجای مانده، همگی حرارت دیده و سیاه هستند. فرم این ظروف، شامل دیگهای دسته‌دار، کوزه دسته‌دار، کاسه و صافی هستند (تصویر ۷: ۱؛ ۸: ۱ و ۲؛ ۹: ۱ و ۳ و ۹ و ۱۱؛ ۱۰: ۱ و ۸ و ۹؛ تصویر ۹: ۱۱ و ۱۲ و ۱۳ و ۱۴ و ۱۵ و ۱۶ و ۱۷؛ لوح ۳ و جدول ۳).

**- ظروف صیقلی به رنگ قرمز - نارنجی:** در مناطق شمال غرب ایران، سفالهایی مشابه ظروف معمولی به دست آمده که دارای پختی بهتر و با سطحی صیقلی با طیفی از رنگ قرمز تا نارنجی هستند. مشابه این نمونه در مناطق دیگر چندان مشهود نیست. شاید بتوان این نوع ظروف صیقلی را ادامه سنت سفالگری خاص اورارتو دانست که سنت پانصد یا حتی هزار ساله خود را همچنان حفظ کرده است. این ظروف، بیشتر در قالب کاسه و خمره‌های کوچک و بزرگ هستند. فرم کاسه‌های مذکور مشابه کاسه‌های دوره هخامنشی هستند که نمونه‌هایی از آنها را می‌توان در مناطق غربی و شمال شرقی ایران مشاهده کرد (Hansman and Stronach, 1967) (تصویر ۷: ۹-۶؛ ۹: ۲ و ۸ و ۱۲ و ۱۵ و ۱۶؛ ۱۱: ۸ و ۱۲؛ ۱۲: ۴ و ۵؛ لوح ۴ / جدول ۴).

**- ظروف ذخیره آذوقه:** این ظروف بیشتر به شکل خمره‌های کوچک و بزرگ، با دهانه تنگ و گشاد هستند و رنگهای مختلفی را در برمی‌گیرند. سطح برخی از آنها با لعاب اسلیپ قرمز رنگ و به صورت داغدار و

صیقلی پوشیده شده است. لبه آنها با خطوط هاشور مورب تزئین شده است. اکثر آنها دارای یک، دو یا چند دسته برای حمل آسان هستند (تصویر ۱۰: ۴-۲؛ ۱۵؛ لوح ۶ / جدول ۶).

**- ظروف با نقوش استامپی / کاربری خاص:** این ظروف، دارای بافتی متفاوت از دیگر ظروف سفالی می‌باشند. بدنه آنها نازک و ترد با خمیرمایه شن و ذرات آهک است. این ظروف، مزین به نقوش استامپی هندسی، حیوانی و نمادین، و همگی نشانگر کاربری مجزای آنها از دیگر ظروف هستند. بی‌شک، این گروه از ظروف با کاربری خاصی مورد استفاده قرار می‌گرفته است. مشابه این ظروف با نقوش استامپی در مناطق شمال غربی ایران در دوره اشکانی تاکنون مشاهده نشده است. البته در دوره‌های حسنلو IIIA و IIIB (قبل از دوره اشکانی) نمونه‌هایی از ظروف سفالی با نقوش استامپی به دست آمده است ولی هیچگونه شباهتی به این نمونه‌ها ندارند (Muscarella, 1973: 63)؛ هر چند نمونه‌هایی از این نقوش در محوطه‌های همزمان با دوره اشکانی در کشور آذربایجان به دست آمده است (لوح ۹). در ایران تنها نمونه‌هایی از ظروف سفالی با نقش هندسی در دوره اشکانی، از شوش و هکاتوم پیلوس (قومس) مشاهده شده است (Hansman and Stronach, 1970: 57) (تصویر ۱۷؛ لوح ۲ و ۸ / جدول ۲ و ۸).

**- ظروف دولبه یا شانه‌دار:** ظروفی هستند با کیفیت پخت خوب به رنگهای مختلفی چون نخودی و قرمز آجری، با خمیرمایه شن و ذرات آهکی. این ظروف، ساده و بدون نقش و نگار هستند؛ تنها در تعداد کمی از آنها بر روی لبه دوم، هاشورهای موربی به صورت کنده، ایجاد شده است. مشابه این ظروف در محوطه‌های دوره اشکانی مناطق شمال غربی چون گوشاتپه اردبیل (لجمیری و زارع خلیلی، ۱۳۸۳) شمال مرکزی چون ده عباس در پاکدشت و شمال شرقی ایران چون مؤمن آباد دامغان و دوتپه شاهرود (ده پهلوان، ۱۳۸۵: ۲۲۲ و ۲۲۳؛ روستایی، ۱۳۸۴: ۱۰۴) و خراسان بدست آمده است (تصویر ۱۲: ۱ و ۳؛ ۱۶؛ لوح ۷ / جدول ۷).

#### یافته‌های ویژه:

از مجموع سه ترانسه کاوش شده در فصل دوم کهنه پاسگاه، ۱۵۱ عدد یافته ویژه به دست آمد که شامل انواع گوناگونی از اشیاء همانند سردوک، سنگ ساب، کوبنده سنگی، درفش استخوانی، سفال کار شده و ... می‌باشد. این یافته‌ها از نظر مطالعات مربوط به کارکرد محوطه‌ها می‌توانند مفید واقع شوند. از مجموع ۱۵۱ شیء یافته شده ۱۰۳ عدد (۶۹٪) مربوط به ترانسه A؛ ۳۳ عدد (۲۲٪) مربوط به ترانسه C و ۱۴ عدد (۹٪) مربوط به ترانسه B می‌باشد. بیشترین این اشیاء به ترتیب مربوط به سنگ ساب (تصویر ۱۸)، کوبنده سنگی (تصویر ۱۹)، سردوک (تصویر ۲۰)، سفال کار شده و درفش استخوانی است (تصویر ۲۱) (نمودار ۱) ذکر این نکته لازم است که تعداد این یافته‌ها در لایه‌های تاریخی تپه به مراتب بیشتر از دوره‌های پیش از تاریخ می‌باشد.

نمونه‌های مشابهی از این یافته‌ها چون سردوک‌ها، کوبنده‌ها، مهره‌ها و آویزهای تزئینی در محوطه‌های منطقه گرمی مغان چون همت سلاله، تپه خرمن و تپه جوچیران به دست آمده است (کامبخش فرد، ۱۳۷۷: ۸۴-۹۵).

#### نتیجه‌گیری:

منطقه شمال غرب ایران در دوران تاریخی ماد، هخامنشی، سلوکی، اشکانی و ساسانی، شاهد رویدادهای

سیاسی مختلفی بوده است. این منطقه در تعاملات سیاسی و فرهنگی دوران تاریخی مذکور به‌عنوان یک حلقه ارتباطی میان سرزمینهای ارمنستان، شرق آناتولی، شمال بین‌النهرین با سرزمینهای ایران غربی، مرکزی و حتی شرقی (هکاتوم پیلوس) عمل می‌کرده است. برخی معتقدند به دلیل روابط تنگاتنگ بخشهای مختلف شمال غرب ایران (مادآتروپاتن)، ارمنستان و گرجستان، تاریخ سیاسی ایران بدون اشاره به ارمنستان و گرجستان به‌خصوص در دوران پارتیان و ساسانیان قابل فهم نیست (لانگ، ۱۳۸۳: ۶۲۹-۶۲۷).

این تعاملات (Interaction) فرهنگی در شاخصه‌ها و عناصر فرهنگ مادی مانند سفال، معماری، تدفین و غیره ظهور یافته است. البته باید به این نکته نیز اذعان داشت که فقر و کمبود داده‌های فرهنگی مربوط به دوره اشکانی منطقه و شکل‌گیری فرهنگ‌های محلی و نبود یک فرهنگ یکپارچه در بخشهای مختلف ایران، به‌ویژه در منطقه شمال غرب، مشکلاتی را در پرداختن به چند و چون تعاملات فرهنگی منطقه در این دوره پیش روی ما قرار خواهد داد. این تأثیر و تحول سیاسی - فرهنگی را در داده‌های فرهنگی به‌دست آمده از محوطه کهنه پاسگاه تپه سی می‌توان مشاهده کرد.

### - معماری:

وجود معماری کورا- ارس به همراه سفال‌های شاخص این فرهنگ منطقه‌ای در لایه‌های تحتانی کهنه پاسگاه تپه سی، گواه بر تعاملات فرهنگی در این محوطه در دوران مفرغ (هزاره سوم ق.م.) است. وجود فضای معماری ستوندار در زیر لایه‌های اشکانی، نشانگر استفاده از عنصر ستون در ایجاد فضاهای معماری قبل از این دوره در منطقه است (تصویر ۵/پلان ۲). نمونه‌هایی از چنین فضاهای ستونداری با پایه ستون سنگی و ستون چوبی - البته به گونه‌ای شکل‌تر- در محوطه‌هایی چون حسنلو III B, III A, IV, گودین II، نوشیجان و باباجان به‌دست آمده است. از آنجایی که این فضای ستوندار می‌تواند یکی از اولین نمونه فضاهای ستونداری باشد که منشأ آنها را به مناطق شمال غرب ایران و آناتولی نسبت داده‌اند. این عنصر و شاخصه معماری می‌تواند نشانه‌ای بارز از تعاملات منطقه‌ای در دوران ماد و هخامنشی در کهنه پاسگاه تپه سی باشد. با توجه به کشف بنای خشتی (پلان ۱) متعلق به دوره اشکانی و شواهدی دال بر تنوع شیوه‌های خشت چینی و دیوارهای قطور در این بنا و نبود فضاهای ستوندار در لایه‌های همزمان می‌توان به‌کاربری عمده خشت و به احتمال زیاد استفاده از پوششهای خشتی و طاقی در این بنا پی برد.

براساس داده‌های معماری ترانشه A می‌توان سیر استفاده از معماری مدورکورا- ارس تا فضاهای ستوندار و بناهای خشتی به‌عنوان سبک رایج معماری دوره اشکانی را در محوطه کهنه پاسگاه تپه سی به خوبی مشاهده کرد. چنین سیر و تنوع ساختاری در فضاهای معماری در این محوطه می‌تواند نشانگر سیر تحولات معماری در دوره‌های مختلف باشد.

در میان ترانشه B، دو دیوار متفاوت با دیوارهای خشتی اشکانی ترانشه A به‌دست آمد؛ یکی از این دیوارها بخشی از یک دیوار عظیم و قطور است که با خشت‌های بزرگ  $۱۰ \times ۴۰ \times ۶۰$  سانتی‌متر و با پی سنگی ایجاد شده و دارای عرضی از ۱۸۰ تا ۲۵۰ سانتی‌متر است (تصویر ۶). بی‌شک، این دیوار، بخشی از دیواری سترگ و به احتمال زیاد بارو و حصار این محوطه بوده و نشانگر قلعه / دژ بودن این محوطه در دوران اشکانی و یا حتی شاید دوره‌های مختلف تاریخی پیش‌تر باشد.



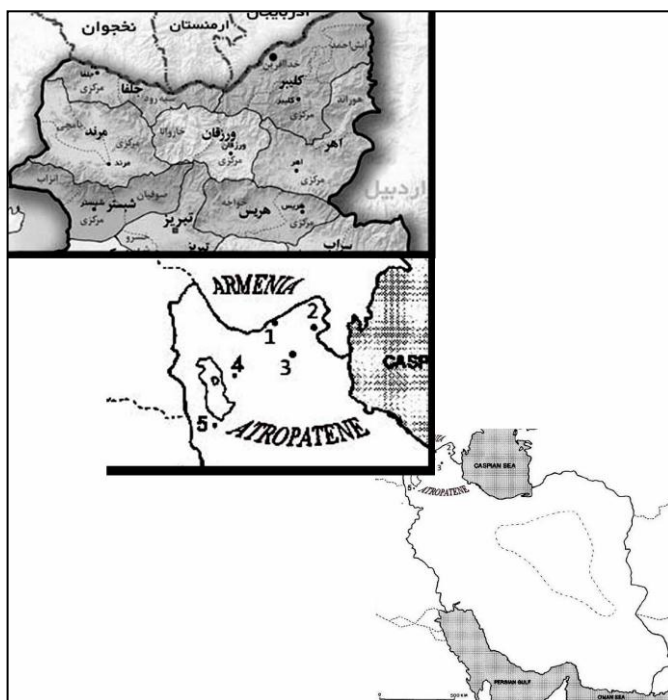
### – سفال و یافته‌های ویژه:

آن گونه که بر ما روشن است در دوره اشکانی، بخش اعظم مواد فرهنگی، بالاخص سفال، تحت تأثیر فرهنگ محلی تولید می‌شده و با توجه به کاوش‌های اخیر که در مناطق مختلف انجام گرفته است، چه بسا که ۹ منطقه فرهنگی سفال اشکانی هرینک (Haerink) به مناطق خردتری نیز قابل تقسیم باشد. براساس مطالعه کمی و کیفی داده‌های سفالی و یافته‌های ویژه محوطه کهنه پاسگاه تپه سی، از لحاظ شکل و فرم، تزئینات، میزان پخت، آمیزه، رنگ، تکنیک ساخت (نمودار ۶-۱) و نوع کاربری آنها می‌توان به این نتیجه رسید که بخش اعظم سفال‌ها مربوط به ظروف پخت‌وپز، ظروف ذخیره آذوقه، ظروف معمولی (روزمره) و ظروف صیقلی به رنگ قرمز – نارنجی است که تابع سنت محلی بوده و شاید نتوان از طریق آنها به وجود و چگونگی تعاملات فرهنگی پی برد. اما وجود سه گونه سفال خاص (سفال منقوش سبک اردبیل، ظروف دو لبه، ظروف با نقش استامپی/کاربری خاص و برخی یافته‌های ویژه که نمونه‌های مشابهی از آنها در محوطه‌های پیرامون منطقه مورد مطالعه از قبیل دیگر محوطه‌های سدّ خداآفرین، منطقه گرمی، مشکین شهر، بسطام، یانیق تپه،... و مناطق دوردست‌تر چون کشور آذربایجان، می‌تواند نشانگر وجود و چگونگی تعاملات فرهنگی در محوطه مذکور باشد.

در قالب یک نتیجه‌گیری کلی می‌توان محوطه کهنه پاسگاه تپه سی در دوره اشکانی را به عنوان یک مرکز و استقرار محلی با استحکامات دفاعی برج و بارودار یا به عبارتی محوطه‌ای مسکونی – دفاعی در نظر گرفت که برخی تعاملات فرهنگی منطقه‌ای و فرامنطقه‌ای را به خود دیده است. با این وجود با توجه به کمبود مواد فرهنگی منطقه در دوره اشکانی، مواد فرهنگی محوطه کهنه پاسگاه تپه سی، اعم از معماری، سفال، یافته‌های ویژه و... می‌تواند به خوبی بخشی از خلأ مادی و فرهنگی منطقه در این دوره را پوشش دهد. باشد که در آینده با انجام برخی آنالیزها و تحلیل‌های شیمیایی و آزمایشگاهی بر روی یافته‌های به‌دست آمده از این محوطه، به پاسخی روشن‌تر و دقیق‌تر از چگونگی و میزان تعاملات منطقه‌ای و فرامنطقه‌ای شمال غرب ایران در دوره اشکانی برسیم.

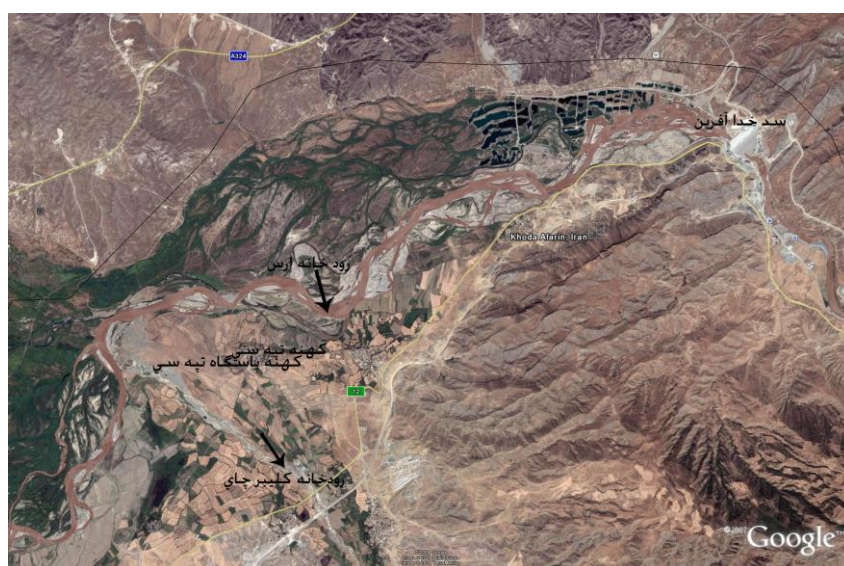
**منابع:**

- بابایی، جواد (۱۳۸۶) کاوش نجات‌بخشی تپه کهنه پاسگاه؛ پروژه نجات‌بخشی سده خدآفرین، پژوهشکده باستان‌شناسی سازمان میراث فرهنگی، صنایع دستی و گردشگری.
- ده‌پهلوان، مصطفی (۱۳۸۵) بررسی و مطالعه آثار اشکانی حوزه جاده ابریشم در بخش مرکزی ایران، گروه باستان‌شناسی دانشگاه تهران.
- روستایی، کوروش (۱۳۸۴) گزارش مقدماتی بررسی باستان‌شناسی محیطی شاهرود، پژوهشکده باستان‌شناسی سازمان میراث فرهنگی، صنایع دستی و گردشگری.
- فیض‌خواه، محمد (۱۳۸۶) بررسی و شناسایی محدوده آبگیری سده خدآفرین، پژوهشکده باستان‌شناسی سازمان میراث فرهنگی، صنایع دستی و گردشگری.
- کامبخش‌فرد، سیفا... (۱۳۷۷) «گورخمره‌های اشکانی»، مجله باستان‌شناسی و تاریخ (پیوست شماره ۱)، مرکز نشر دانشگاهی.
- عابدی امین، عقیل (۱۳۷۶) بررسی و کاوش‌های باستان‌شناسی قلعه مشکین شهر، گزارش‌های باستان‌شناسی ۱، پژوهشکده باستان‌شناسی سازمان میراث فرهنگی، صنایع دستی و گردشگری، صص ۲۷۰-۲۷۵.
- علیزاده، کریم (۱۳۸۵) لایه‌نگاری در محوطه باستانی اولتان قلاسی، دشت مغان، گزارش‌های باستان‌شناسی ۵، پژوهشکده باستان‌شناسی سازمان میراث فرهنگی، صنایع دستی و گردشگری، صص ۹۱-۱۱۴.
- لانگ، م. دیوید (۱۳۸۳) ایران، ارمنستان و گرجستان؛ تاریخ ایران (از سلوکیان تا فروپاشی دولت ساسانیان)، جلد سوم، قسمت اول، گردآورنده احسان یارشاطر، مترجم: حسن انوشه، پژوهش دانشگاه کمبریج، انتشارات امیرکبیر، تهران؛ صص ۶۱-۶۴۹.
- لجمیری، مزده و زارع خلیلی مرضیه (۱۳۸۳) «معرفی یک محوطه باستانی در اردبیل: گوشا تپه»، مجله باستان‌پژوهی، شماره ۱۲.
- هژبری نوبری، علیرضا و پورفرج، اکبر (۱۳۸۵) «تبیین دوران نوسنگی و کالکولیتیک منطقه اردبیل بر اساس داده‌های باستان‌شناسی قوشاتپه شهریری»، مجله علمی پژوهشی دانشکده ادبیات و علوم انسانی دانشگاه تهران؛ صص ۲۶-۱.
- هرینک، ارنی (۱۳۷۶) سفال ایران در دوران اشکانی، ترجمه حمیده چوبک، پژوهشکده سازمان میراث فرهنگی کشور.
- Pottery Culture in the Nakhchevan Region), Arkeoloji Ve Sanat Yayinlari, 2001.
- ГАЗЫЈЕВ.С.М . КҮП ГЭБИРЛЭРИ АЛБОМУ . АЗЭРБАЈЧАН ССР ЕЛМЛЭР АКАДЕМИЈАСЫ НЭШРИЈАТЫ.  
БАКЫ—1960 •
- Dyson Robert.H, Triangle – Festoon Ware Reconsidered, Iranica Antiqua, vol XXXIV, 1999, PP: 115-144.
- Hansman.J and Stronach. D , Excavation At SHahr.i.Qumis, 1967, JRAS, 1970, pp : 29-62.
- Muscarella.O.W, Ecavation Agrab Tepe, Iran, Metropolitan Museum Journal, Vol.8, 1993, pp: 47- 76.
- Orton Clive, Tyers Paul and Vince Alan, Pottery in Archaeology, Cambridge University Press, 2001.



- ۱- تپه کهنه پاسگاه تپه سی
- ۲- محوطه گرمی
- ۳- محوطه‌های مشکین شهر
- ۴- یانیق تپه
- ۵- محوطه حسنلو

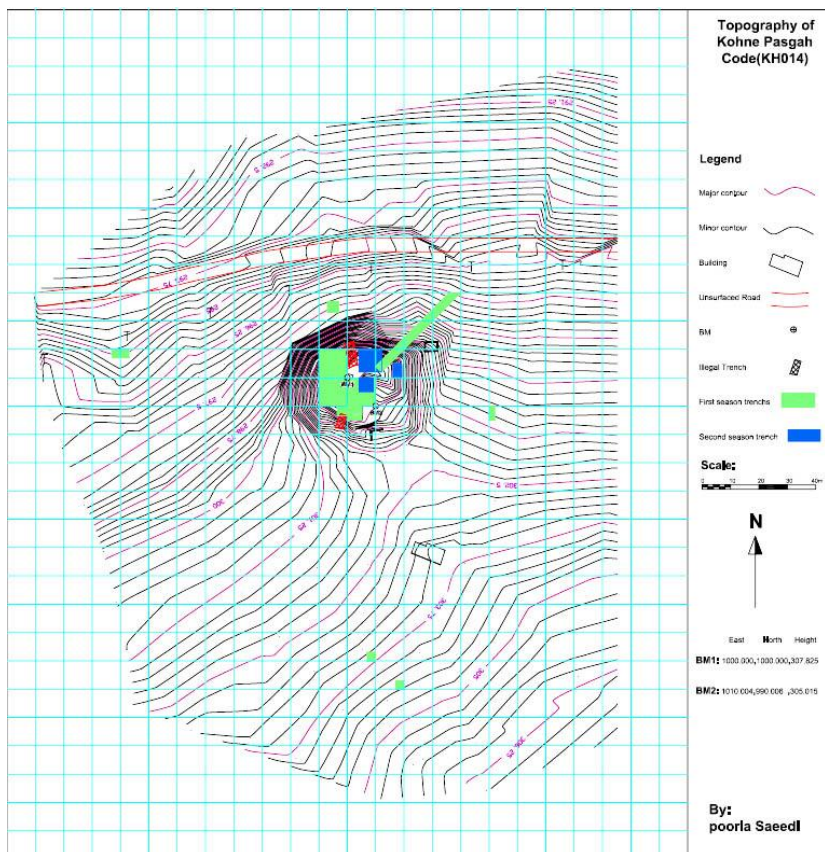
نقشه ۱: منطقه شمال غرب (آتروپاتن)، موقعیت سد خداآفرین و تپه کهنه پاسگاه تپه سی



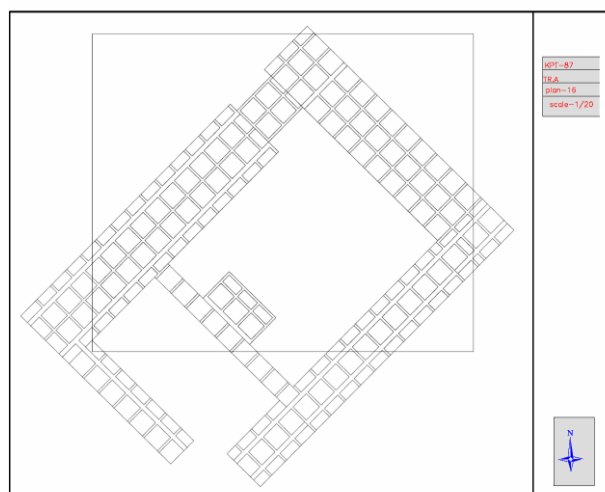
تصویر ۱: تصویر ماهواره‌ای از منطقه خداآفرین که موقعیت تپه‌ها و سد خداآفرین در آن مشخص شده است.



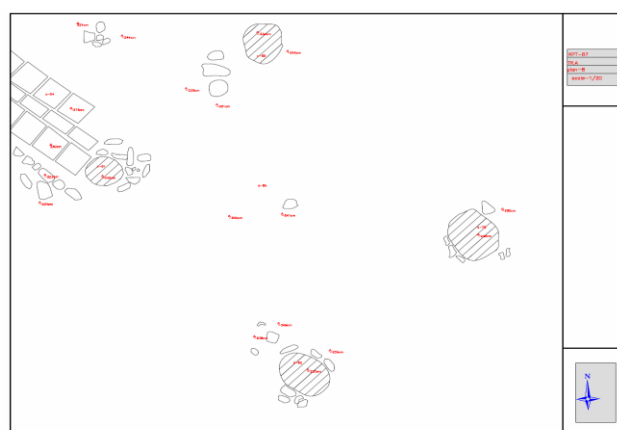
تصویر ۲: نمای غربی تپه کهنه پاسگاه



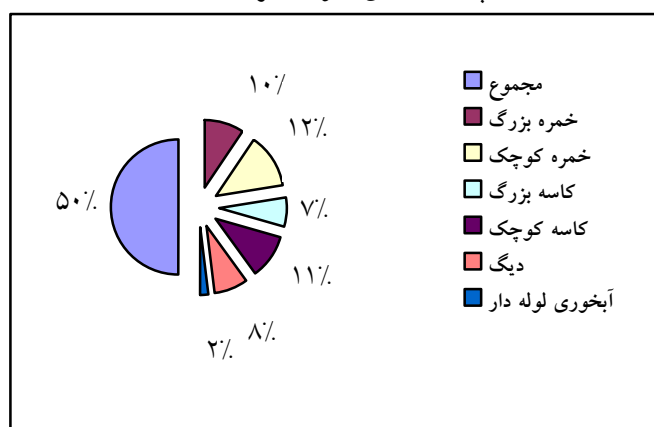
نقشه ۲: پلان توپوگرافی کهنه پاسگاه و موقعیت ترانشه‌های فصل اول و دوم کاوش



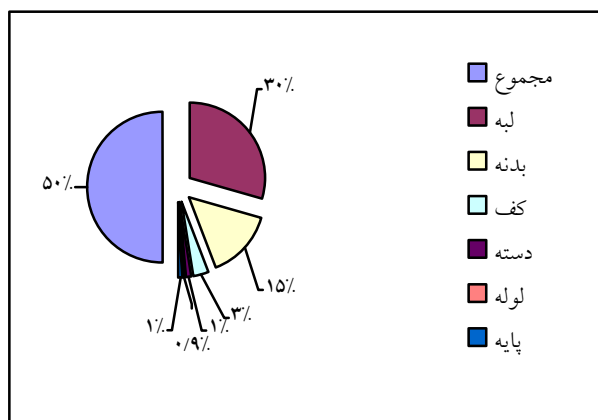
پلان ۱: فضای معماری ترانسه A



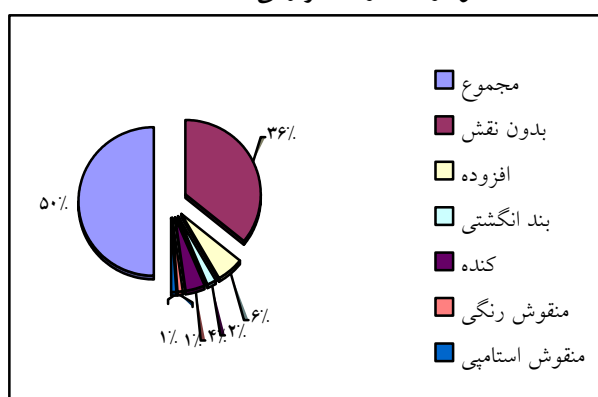
پلان ۲: فضای ستوندار ترانسه A



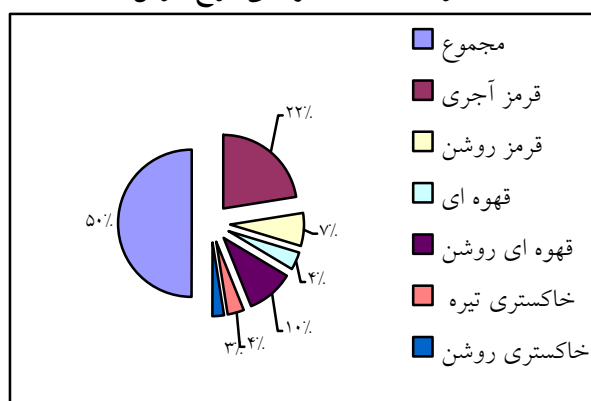
نمودار ۱: درصد فراوانی انواع ظروف سفالی



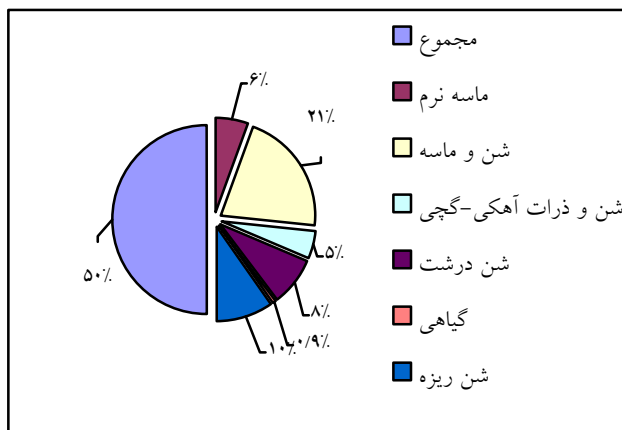
نمودار ۲: درصد فراوانی قطعات سفال



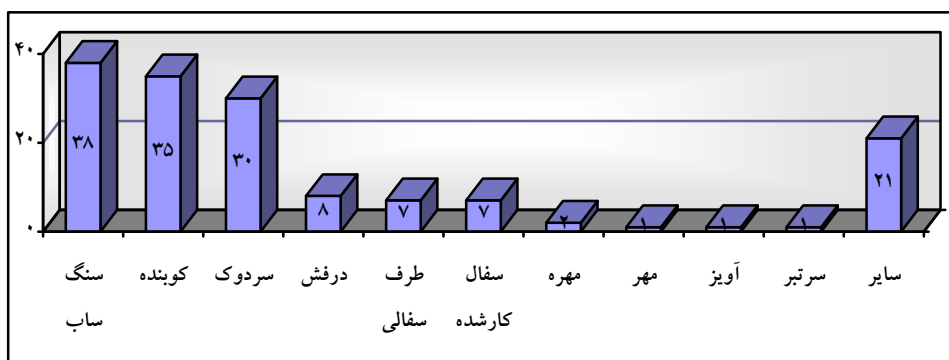
نمودار ۳: درصد فراوانی انواع نقوش



نمودار ۴: درصد فراوانی رنگ سفال



نمودار ۵: درصد فراوانی آمیزه سفال



نمودار ۶: درصد فراوانی یافته‌های ویژه



تصویر ۳: نمای کلی معماری کشف شده



تصویر ۴: فضای ستون‌دار



تصویر ۵: نمایی از ترانشه B و بخشی از دیوار حصار و باروی کهنه پاسگاه تپه سی



تصویر ۶: سفال منقوش سبک اردبیل





تصویر ۷: ۱: ظروف آشپزخانه/پخت و پز؛ ۲-۵: ظروف معمولی؛ ۶-۹: ظروف صیقلی قرمز - نارنجی



تصویر ۸: ۸: ظروف آشپزخانه/پخت و پز؛ ۳-۸: ظروف معمولی



تصویر ۹: ۹: ۳-۶ و ۹ و ۱۱: ظروف آشپزخانه/پخت و پز؛ ۷ و ۱۰ و ۱۳: ظروف معمولی؛ ۲ و ۸ و ۱۲ و ۱۵ و ۱۶: ظروف صیقلی قرمز - نارنجی



تصویر ۱۰: ۱ و ۶ و ۸ و ۹: ظروف آشپزخانه/پخت و پز؛ ۷ و ۵: ظروف معمولی؛ ۴-۲: ظروف ذخیره آذوقه



تصویر ۱۱: ۱ و ۴ و ۵ و ۷: ظروف آشپزخانه/پخت و پز؛ ۲ و ۳: ظروف معمولی؛ ۸ و ۶: ظروف صیقلی قرمز - نارنجی



تصویر ۱۲: ۱ و ۳: ظروف دو لبه یا شانه دار؛ ۲ و ۶: ظروف معمولی؛ ۴ و ۵: ظروف صیقلی قرمز - نارنجی



تصویر ۱۴: ظرف لوله دار از نوع ظروف معمولی



تصویر ۱۳: ظروف با نقش استامپی / با کاربری خاص



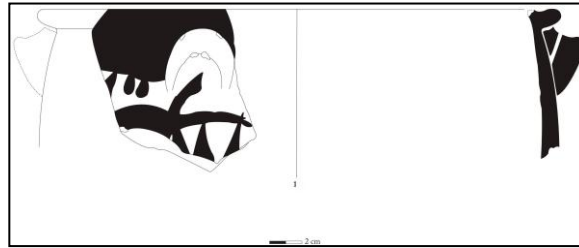
تصویر ۱۶: ظروف دو لبه یا شانهدار



تصویر ۱۵: ظروف ذخیره آذوقه



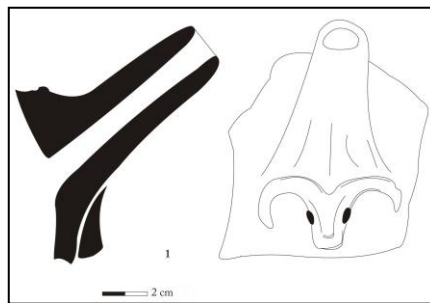
تصویر ۱۷: ظروف با کاربری خاص



لوح ۱: سفال منقوش سبک اردبیل

توضیحات	تکنیک ساخت	آمیزه	حرارت	رنگ داخل	رنگ خارج	محل تزئین	نوع نقش	ظرافت	ارتفاع (cm)	ضخامت (mm)	قطر دهانه (cm)	بخش	شماره ثبت	کانتکست	تراشه
برآمدگی منحنی شکل عمق دار در زیر لبه با دو سوراخ	پروخ‌ساز	شن و ماسه	ناکافی	7.5YR 7/4.pin k	7.5Y R.8/4.pin k	زیر لبه و بدنه	افزوده و نقاشی	متوسط	۸	۰.۱	۳.۲	لبه	KP T.8 -7 10	۱ ۵	A

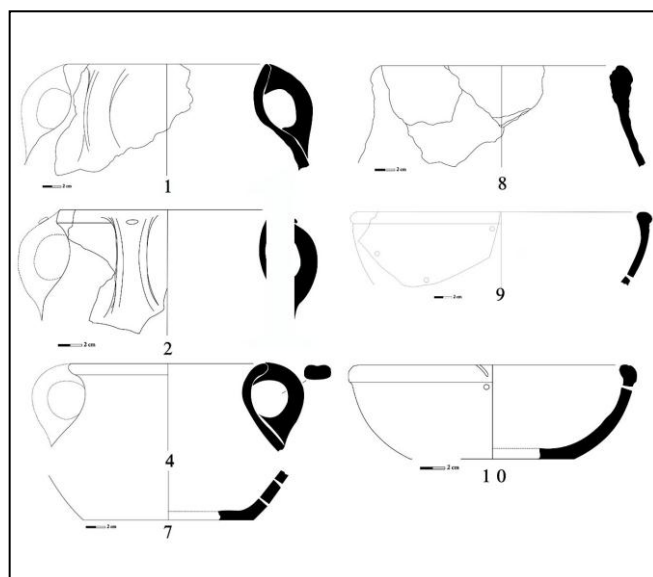
جدول لوح ۱



لوح ۲: بخشی از یک ظرف با کاربری خاص

توضیحات	تکنیک ساخت	آمیزه	حرارت	رنگ داخل	رنگ خارج	محل تزئین	نوع نقش	ظرافت	ضخامت (mm)	قطر دهانه (cm)	بخش	شماره ثبت	کانتکست	تراشه
نقش قویج	پروخ‌ساز	شن و ماسه ریز	کافی	2.5YR .5/6.re d	2.5YR .4/4.re ddish brown	شروع دسته	افزوده	ظرف	۵	۲	لوله	KP T.87 ۱ - ۱۴	۲۰	A

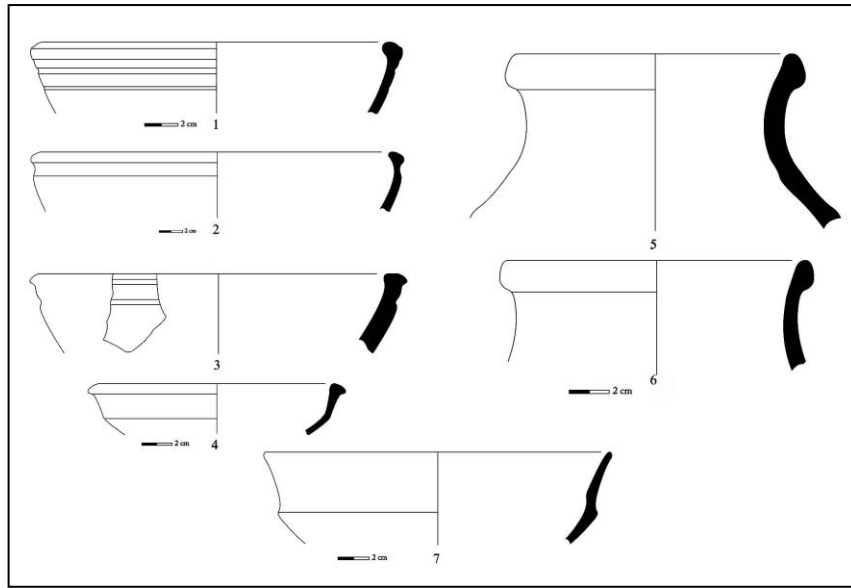
جدول لوح ۲



لوح ۳: ظروف آشپزخانه/پخت و پز

ردیف	تراشه	کاتگست	شماره ثبت	بخش	قطر دهانه (cm)	قطر کف (cm)	صیخامت (mm)	ارتفاع (cm)	ظرافت	نوع نقش	رنگ خارج	رنگ داخل	اگران	آمیزه	نوع پخت/پز
۱	A	۳۰	KPT. ۲۴-87	لبه دسته دار	۱۹	-	۷	-	-	-	10YR. 5/2. grayish brown	10YR. 5/2. grayish brown	کافی	شن درشت	-
۲	A	۳۰	KPT. ۱۵-87	لبه دسته دار	۱۷	-	۴	۴	ظریف	افزوده	10YR. 8/4. very pale brown	10YR. 4/8 very pale brown	کافی	شن و ماسه ریز	چرخ ساز
۴	A	۴	KPT. 7-87	لبه دسته دار	۲۱	-	۱۱	۶	متوسط	-	2.5YR. 5/8. yellowish brown	10R.3/6. dark red	کافی	شن درشت	چرخ ساز
۷	A	۴	KPT. 8711	کف	-	۱۵	4/5	۸	متوسط	-	10YR. 7/4. very pale brown	5YR.6/6. red dish brown	کافی	شن و ماسه ریز	چرخ ساز
۱-۸	A	۴	KPT. 8-87	لبه	۱۹	-	7/5	۲۴	خشن	-	2.5YR. 5/8. yellowish brown	10R.3/6. dark red	کافی	شن	چرخ ساز
۲-۸	A	۴	KPT. 9-87	لبه	۲۰	-	5/5	۱۹	خشن	-	2.5YR. 5/8. yellowish brown	10R.3/6. dark red	کافی	شن درشت	چرخ ساز
۹	A	۲۶	KPT. 6-87	لبه	۱۷	-	۸	۴	ظریف	-	2.5YR. 5/6. red	2.5YR. 5/6. red	کافی	شن و ماسه - آهک	چرخ ساز
۱۰	A	۲۶	KPT. ۱۰-۹8	لبه کف	۲۲	-	۷	۱۱	خشن	کنده و نوار رنگ	10YR. 8/3. very pale brown	10R.4/8. red	کافی	شن و ماسه ریز	چرخ ساز

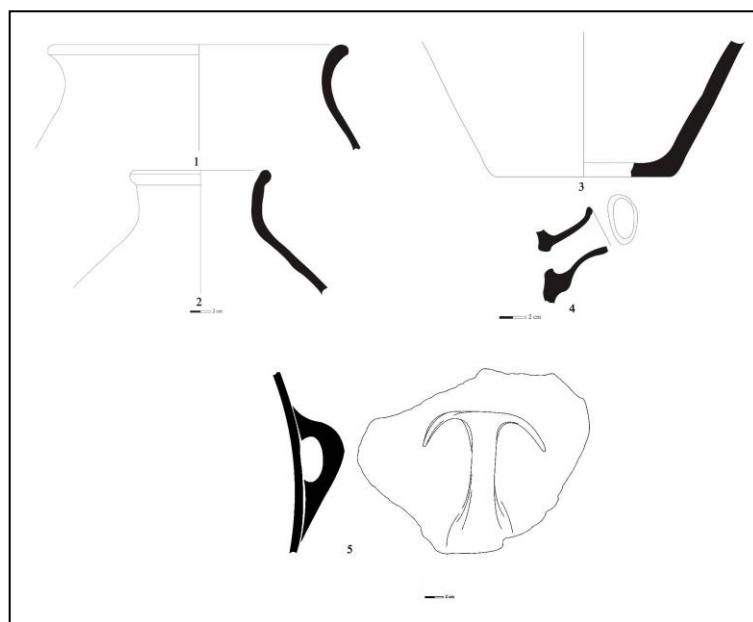
جدول لوح ۳



لوح ۴: ظروف صیقلی قرمز و نارنجی

ردیف	ترانسه	کاتگست	شماره ثبت	بخش	قطر دهانه (cm)	ضخامت (mm)	ارتفاع (cm)	ظرافت	رنگ دراز	رنگ دایره	میزان	آبزه	تکنیک ساخت
۱	A	۱۵	-KPT.87 12	لبه	۲۰	۴	۱۰	خشن	2.5yr.5/ 4. reddish brown	2.5yr. 5/4.re ddish brown	کافی	شن و ماسه ریز	چرخ ساز
۲	A	۳۰	-KPT.87 ۱۷	لبه	9۱	۹	۹	متوسط	10YR.7 /3.very pale brown	10YR. 7/3. pale brown	کافی	شن و ماسه ریز	چرخ ساز
۳	A	۶۰	-KPT.87 1	لبه	۲۰	۱۲	۵	خشن	7.5YR. 6/4. light brown	7.5YR. .6/4.li ght brown	کافی	شن و ماسه	چرخ ساز
۴	A	۶۰	-KPT.87 2	لبه	۱۶	۸	۴	متوسط	5YR.6/ 6. reddish yellow	5YR.6 /6.red dish yellow	کافی	شن و ماسه	چرخ ساز
۵	A	۳۰	-KPT.87 ۱۳	لبه	۱۴	۱۰	۱۲	خشن	2.5YR. 6/3.ligh t red	2.5YR. .42/8.r ed	کافی	شن و ماسه ریز	چرخ ساز
۶	A	۳۰	-KPT.87 ۱۳	لبه	۱۴	۱۰	۱۲	خشن	2.5YR. 6/3.ligh t red	2.5YR. .42/8. red	کافی	شن و ماسه ریز	چرخ ساز
۷	A	۷	-KPT.87 6	لبه	۱۶	۶	۲	ظریف	5YR.6/ 4.light reddish brown	5YR.6 /4.ligt h brown	کافی	شن و ماسه نرم	چرخ ساز

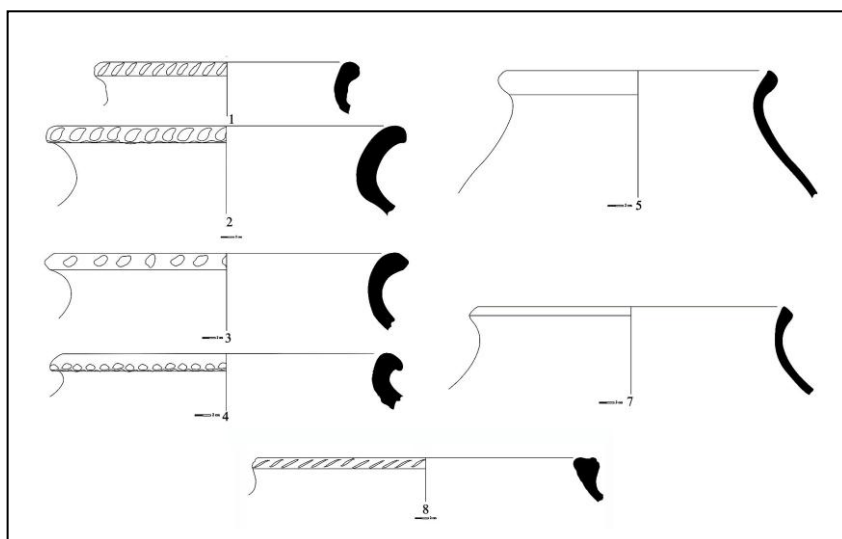
جدول لوح ۴



لوح ۵: ظروف معمولی

ردیف	تراشه	کاتگست	شماره ثبت	بخش	قطر دهانه (cm)	قطر کف (cm)	ضخامت (mm)	ارتفاع (cm)	ظرافت	نوع نقش	محل تزئین	رنگ خارج	رنگ داخل	حرارت	آبزه	تکنیک ساخت
۱	A	۳۷	KP T.8 1-7	لبه	۲۷	-	۱۲	۱۱/۵	خشن	-	-	5YR. 4/6. yellowish red	5YR. 4/6. yellowish red	کافی	شن و ماسه	چرخ ساز
۲	A	۳۷	KP T.8 2-7	لبه	۱۳	-	۹	۱۱	متوسط	-	-	10R. 5/4. weak red	2.5YR. 5/8. red	کافی	شن و ماسه ریز	چرخ ساز
۳	A	۳۱	KP T.8 3-7	کف	-	۱۳	۹	۹	متوسط	-	-	10Y R. 7/3 .very pale brown	5YR 7/8. reddish yellow	کافی	شن و ماسه ریز	چرخ ساز
۴	A	۳۱	KP T.8 4-7	لوله	-	-	۳	۳/۴	ظریف	افزوده	به بدنه اتصال لوله	7.5Y R. 6/4 .light brown	7.5YR. 6/4. light brown	کافی	شن و ماسه	چرخ ساز
۵	A	۴	KP T.8 7-7	بدنه دسته دار	۲۱	-	۱۱	۶	متوسط	-	-	2.5Y R. 5/8 .yellowish brown	10R. 3/6. dark red	کافی	شن و درشت	چرخ ساز

جدول لوح ۵

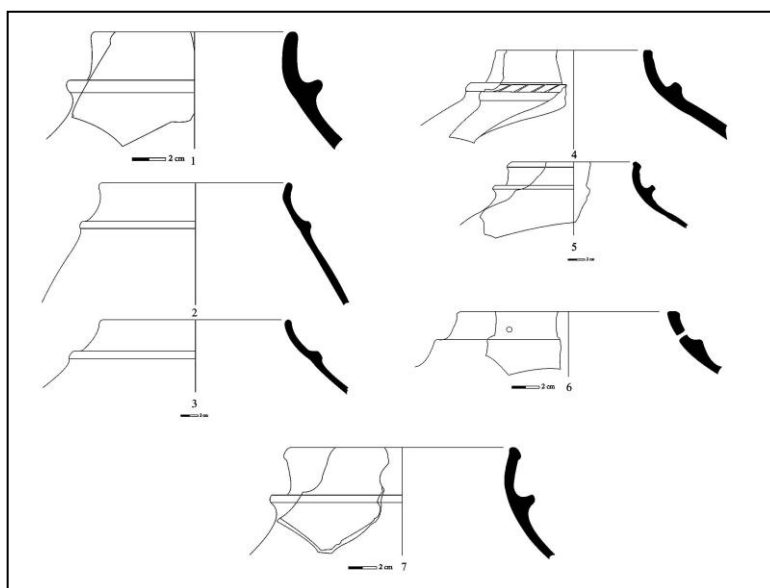


لوح ۶: ظروف ذخیره آذوقه

ردیف	ترانسه	کانتکست	شماره ثبت	بخش	قطر دهانه (cm)	ضخامت (mm)	ارتفاع (cm)	ظرافت	نوع نقش	محل تزیین	رنگ لایه	رنگ داخل	حرارت	آمیزه	تیمبر ساخت
۱	A	۴۹	KP T.8 9.7	بِه	۳۶	۲۴	۸	خشن	طنابی	روی لبه	5YR .5/6. yellowish red	5YR.5/6. yellowish red	کافی	شن ماسه	چرخ ساز
۲	A	۴۹	KP T.8 7 10	بِه	نامشخص	۲۸	۱۲/۵	خشن	طنابی	روی لبه	5YR .5/6. yellowish red	5YR.5/6. yellowish red	ناکافی	شن و ماسه	چرخ ساز
۳	C	۲۰۰C	KP T.8 7 2	بِه	۱۱	۹	۹/۱	متوسط			2.5yr 2.5 black	2.5yr 2.5 black	کافی	شن ریزه	چرخ ساز
۴	A	۴۹	KP T.8 3.7	بِه	۳۰	۲۲	۷	خشن	طنابی	روی لبه	5YR. 6/6. reddish yellow	5YR. 6/6. reddish yellow	کافی	شن ماسه	چرخ ساز
۵	A	۴	KP T.8 6.7	بِه	۳۷	۱۱	۱۵	خشن	-	-	5YR. 6/6. brownish yellow	10YR.7/4. very pale brown	کافی	شن و ماسه	چرخ ساز
۶	A	۴۹	KP T.8 6.7	بِه	۱۳	۹	۷	متوسط	-	-	5YR .6/4. light reddish brown	5YR. 6/4. light reddish brown	کافی	شن ماسه نرم	چرخ ساز
۷	A	۴۹	KP T.8 7.7	بِه	۳۵	۲۹	۶	خشن	کنده	روی لبه	5YR. 5/3. reddish brown	5YR. 5/3. reddish brown	کافی	شن ماسه	چرخ ساز

جدول لوح ۶

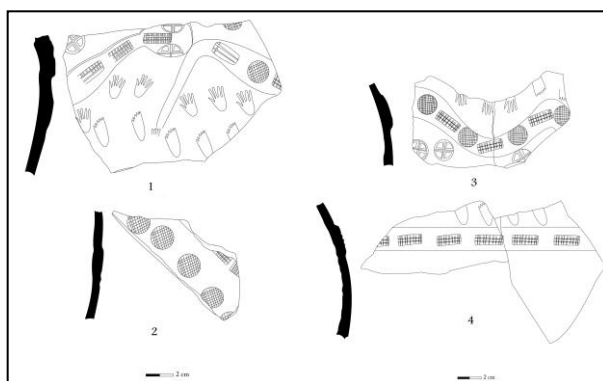




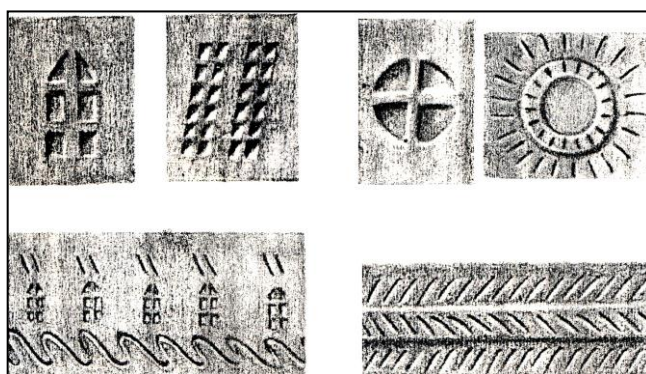
لوح ۷: ظروف دولبه / شانه دار

ردیف	تراشه	کانتکست	شماره ثبت	بخش	قطر دهانه (cm)	ضخامت (mm)	ارتفاع (cm)	ظرافت	نوع نقش	محل ثبت	رنگ لعاب	رنگ لعاب	براز	آبزه	نوع سازه
۱	A	۱۸	KPT -87 9	لبه	۱۰	۱۰	۵	متوسط	-	-	7.5yr.6/ 6.reddish yellow	7.5YR. .6/6.re ddish yellow	ناکافی	شن و ماسه ریز	چرخ ساز
۲	A	۳۱	KPT -87 5	لبه	۱۹	۵	۷	ظریف	افزوده	بدنه	10R.4/6 .red	5YR.6 /6. reddis h yellow	کافی	شن و ماسه ریز	چرخ ساز
۳	A	۳۱	KPT -87 5	لبه	۱۹	۵	۵	ظریف	افزوده	بدنه	10R.4/6 .red	5YR.6 /6. reddis h yellow	کافی	شن و ماسه ریز	چرخ ساز
۴	A	۱۸	KPT -87 1	لبه	۱۸	۹	۸	متوسط	کنده	روی لبه	5YR.5/2 .reddish grag	کافی	شن و ماسه ریز	چرخ ساز	
۵	A	۳۱	KPT -87 5	لبه	۱۹	۴/۵	۴/۵	ظریف	افزود ه	بدنه	10R.4/6 .red	5YR.6 /6. reddis h yellow	کافی	شن و ماسه ریز	چرخ ساز
۶	A	۱۸	KPT -87 20	لبه	۲۶/۵	۵/۵	۴	خشن	کنده	روی لبه	5yr.5/6. yellowis h red	کافی	شن و ماسه	چرخ ساز	
۷	A	۱۸	KPT -87 18	لبه	۱۸	۴/۵	۶	متوسط	-	-	7.5YR.8 /4.pink	کافی	شن و ماسه ریز و ذرات سفید	چرخ ساز	

جدول لوح ۷



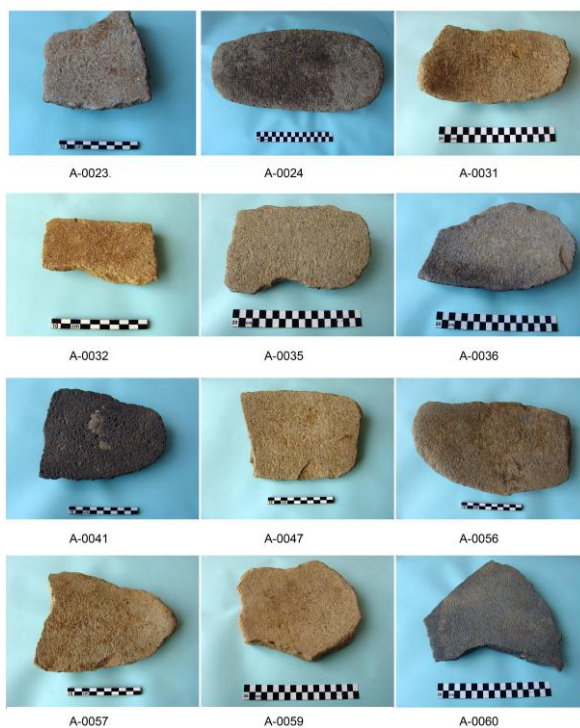
لوح ۸: ظرف با نقوش استامپی / با کاربری خاص



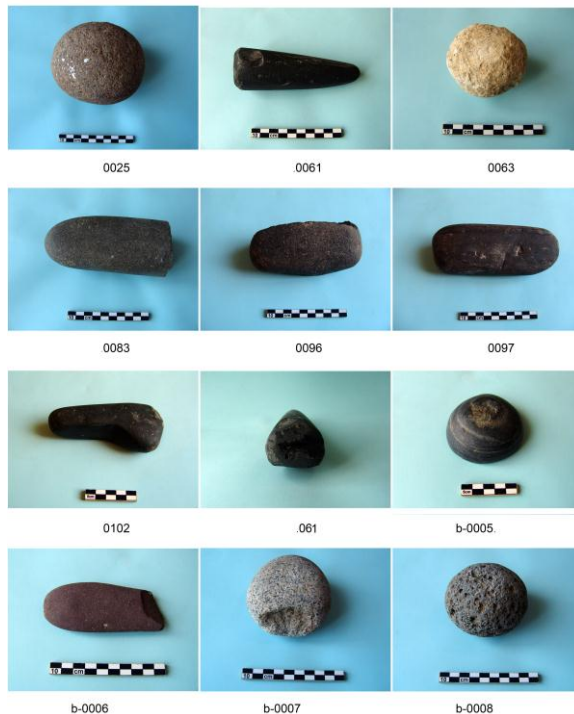
لوح ۹: نقوش کنده و استامپی سفال‌های برخی از محوطه‌های کشور آذربایجان، مشابه نقوش سفال‌های کهنه تپه سی ( ГАЗЫЈЕВ, 1960, Pl XXXI)

تکنیک ساخت	آمیزه	حرارت	رنگ داخل	رنگ خارج	محل تزئین	نوع نقش	ظرافت	ارتفاع (cm)	ضخامت (mm)	بخش	شماره ثبت	کانتکست	ترانسه	ردیف
چرخساز	شن و ماسه - آهک	ناکافی	7.5.YR.7/4.pink	5YR.5/4.r eddish brown	روی بدنه	افزوده - استامپی	ظریف	۱۱/۳	۵	بدنه	KPT.87-49	۲۸	A	
چرخساز	شن و ماسه - آهک	ناکافی	10YR.7/3.very pale brown	2.5YR.5/6.re d	روی بدنه	افزوده - استامپی	ظریف	۹	۵	بدنه	50_KPT.87	۲۸	A	۲
چرخساز	شن و ماسه - آهک	ناکافی	10YR.7/3.very pale brown	2.5YR.5/6.re d	روی بدنه	افزوده - استامپی	ظریف	۶	۵	بدنه	55_KPT.87	۲۸	A	۳
چرخساز	شن و ماسه - آهک	ناکافی	10YR.7/3.very pale brown	2.5YR.5/6.red	روی بدنه	افزوده - استامپی	ظریف	۱۲	۵	بدنه	56_KPT.87	۲۸	A	۴

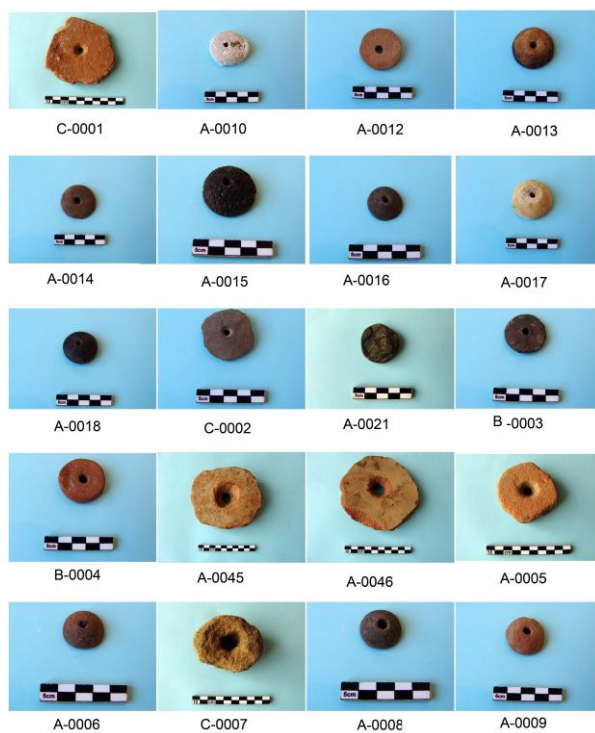
جدول لوح ۸



تصویر ۱۸: سنگ ساب‌ها



تصویر ۱۹: کوبنده‌ها



تصویر ۲۰: سردوک‌های سفالی و استخوانی



تصویر ۲۱: درفش استخوانی و فلز