

نوع تالاب

آب تالاب شیرین، طبیعی و دائمی است. بستر گلی، با پوشش گیاهی انبوه می‌باشد. تالاب از نوع palustrine به شمار می‌رود و به صورت استخر بوده، حریم آن مشخص است، زیرا توسط مزارع کشاورزی احاطه شده است. کنوانسیون رامسر، تالاب را در تیپ‌های تالابهای W، TP، O^۲ قرار داده است.

در رسوبات این تالاب، ماسه‌های کوارتزی شفاف و نسبتاً گرد، همچنین پوسته خرد شده صدف و فلدسپات و میکای تخریبی وجود دارد. بافت خاک رسی و شنی نسبتاً سبک است. براساس معرفی مساحت تالاب، منابع آبی تالاب و نوع آب تالاب و پوشش گیاهی تالاب با توجه به اینکه این تالاب به دریا متصل نیست و آب‌های ورودی‌اش از آب‌های بارندگی و سطحی و زیرزمینی است و با توجه به مساحت تالاب و وجود پوشش درختی و درختچه‌ای در کناره تالاب تشخیص داده شد که این تالاب حوضچه‌ای با آب شیرین است و در رده تالاب‌های مردابی با پوشش درختچه‌ای قرار گرفت.

مدیریت و حفاظت تالاب

این اکوسیستم آبی در سال ۱۳۵۴ در کنوانسیون رامسر با توجه به جاذبه‌ها و ویژگی‌های اکولوژیکی آن، با نام تالاب امیرکلایه در فهرست تالاب‌های بین‌المللی قرار گرفته است. این تالاب با یک هزار و ۲۳۲ هکتار وسعت و با توجه به نقش و اهمیت ویژه آن، به عنوان یکی از محیط‌های طبیعی زندگی وحوش و آبزیان، در زمره پناهگاه‌های حیات وحش است که در سال ۱۳۴۹ حدود ۱۰۹۵ هکتار این تالاب توسط سازمان حفاظت محیط‌زیست حفاظت شده اعلام گردید و تحت نظارت سازمان محیط‌زیست قرار دارد. پناهگاه حیات وحش امیر کلایه با مساحتی بالغ بر ۱۰۸۴ هکتار مورخ ۱۳۵۴/۵/۲۱ شورای عالی محیط‌زیست به مجموعه مناطق تحت مدیریت سازمان پیوست.

ویژگی‌های منطقه

این منطقه تالابی با آب‌های دائمی و شیرین است. یکی از ویژگی‌های منحصر به فرد تالاب بین‌المللی امیر کلایه لاهیجان در مقایسه با دیگر تالاب‌های گیلان این است که این تالاب از محدود محیط‌های تالابی آب شیرین است که تنها در یک کیلومتری دریا قرار دارد. تالاب امیرکلایه در طول جغرافیایی ۵۰ و ۱۲ دقیقه طول شرقی و عرض جغرافیایی ۱۷ و ۳۷ دقیقه عرض شمالی در حدود ۱۰ کیلومتری شمال لاهیجان در استان گیلان در دشت‌های ساحلی جنوب دریای خزر واقع شده است در روستای امیرکلایه به نام این روستا خوانده می‌شود. در گذشته به آن (شاله کل و شیخ علی کول) هم می‌گفتند. مساحت ۱۲۳۰ هکتار است و در طول سال نوسانات نسبتاً کمی دارد. طول تالاب ۴/۵ و عرض آن بیش از ۱/۷ کیلومتر است. ۲۰ متر پایین‌تر از سطح آب‌های آزاد می‌باشد. عمق متوسط آن ۲ متر است. هیچ گونه رودخانه دائمی به تالاب امیرکلایه وارد نمی‌شود. منابع تامین آب آن بارندگی‌ها، مازاد آب اراضی کشاورزی اطراف، آب‌های سطحی و آب‌های زیرزمینی می‌باشد. آب دریا به این تالاب راه ندارد به همین دلیل این تالاب دارای سیستم آب شیرین و پایدار بوده و از افزایش و کاهش آب دریا مصون مانده است.

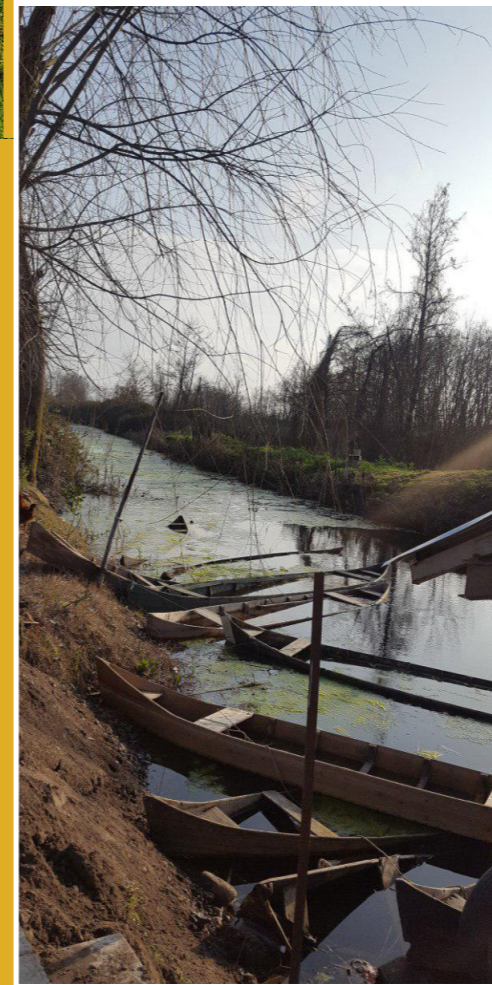


تالاب امیر کلایه

نمادی از تنوع زیستی استان گیلان

مائده مجاوری مسلم

دانشجوی کارشناسی محیط زیست دانشکده منابع طبیعی دانشگاه تهران



در سواحل ماسه‌ای دریای خزر، تحت تاثیر مشترک جریان‌های دریایی و بادهای و امواج و جریان آب و رسوبات رودها، تالاب‌های ساحلی کوچک و بزرگی بوجود آمده است. این تالاب‌ها در رابطه طبیعی و حیاتی با آب‌های ساحلی دریا هستند. تالاب امیر کلایه هم یکی از انواع این تالاب‌های ساحلی است. این تالاب یکی از ۲۴ تالاب بین‌المللی کشور است. تالاب امیر کلایه را با توجه به اهمیت اکوسیستمی آن، می‌توان از نگاه‌های مختلف مورد ارزیابی قرار داد. این بخش از طبیعت گیلان دارای جاذبه‌های مختلفی است که نقش مهمی در حیات گونه‌های دیگر موجودات آبی و غیرآبی منطقه داشته و در کنار آن اثرات اکولوژیکی، اقتصادی و گردشگری تالاب امیر کلایه نیز حائز اهمیت است. نقش این تالاب به دلیل وجود انواع آبزیان اعم از گیاهی و جانوری در آن‌ها و اهمیتشان از جهت برخورداری موقعیت ویژه زیستگاهی برای پرندگان مهاجر، نکته‌ای است غیرقابل انکار و از نظر کارشناسان بسیار مهم و حیاتی است. از نظر موقعیت طبیعی و اکولوژیکی این تالاب علاوه بر تامین نیازهای آبی بسیاری از اراضی کشاورزی، از نظر تامین منابع غذایی و تنوع زیستی نیز بسیار حائز اهمیت است زیرا وجود ده‌ها گونه گیاهی و جانوری در آن و حضور هزاران پرنده مهاجر نقش تعیین کننده‌ای در اقتصاد مردم منطقه دارند.

قابق‌های ضبط شده از صیادان و شکارچیان غیر قانونی

^۱ دریاچه های آب شیرین دایمی
^۲ مرداب ها و حوضچه های آب شیرین دایمی
^۳ تالاب هایی با پوشش درختچه ای

حیات وحش و پوشش گیاهی

پرنندگان تالاب

شرایط خاص اکولوژیکی تالاب امیرکلاهیه موجب شده است که این اکوسیستم آبی به عنوان زیستگاه، شمار بسیاری از پرنندگان آبی، کنار آبی، خشکزی، بومی و مهاجر نیز قرار گرفته و هر ساله پذیرای گونه‌های مختلفی چون انواع قو، فلامینگو، اردک، غازهای وحشی، خوتکا، چنگر، گیلار، پلیکان و ده‌ها گونه دیگر باشد. در این تالاب ۱۳۳ گونه پرنده مربوط به ۴۱ خانواده شناسایی شده است که ۳۹ گونه آن بومی و بقیه مهاجر هستند. کارشناسان محیط زیست، شمار پرنندگان مهاجر به این تالاب را در سال، بیش از ۳۰ هزار قطعه اعلام کرده‌اند و این تعداد با توجه به ویژگی‌های منحصر به فرد، وسعت و منابع غذایی تالاب و در صورت تامین امنیت‌های لازم و جلوگیری از شکار و صید غیرمجاز به ده‌ها برابر خواهد رسید.

زیباترین گونه پرنندگان می‌توان به کشیم کوچک، کشیم گردن سیاه، باکلان بزرگ، باکلان کوچک، حواصیل خاکستری، اگرت بزرگ، غاز خاکستری، اردک گیلار، اردک ارده‌ای، اردک خوتکا، اردک سرسبز، اردک فیلوش، اردک نوک پهن، اردک تاج‌دار، اردک سرخ‌پهلو، اردک بلوطی، اردک سیاه کاکل، بلوه آبی، چنگر نوک سرخ، طاووسک، چنگر، خروس کولی، خروس کولی دم سفید، پاشلک معمولی، پاشلک کوچک، کاکایی دریای خزر، کاکایی سر سیاه، سنقر تالابی، عقاب دریایی دم سفید، عقاب خالدار بزرگ، عقاب خالدار کوچک اشاره نمود.

ماهی‌های تالاب

این تالاب زیستگاه ۱۱ گونه از انواع ماهیان نظیر سوف حاجی ترخان، اسبوله، اردک ماهی،

کپور و ماهی سیم پرک، ماهی حوض وحشی، ماهی سرخ باله، ماهی ریز نقره‌ای، گامبوزیا، رفتگر ماهی خاردار، سوزن ماهی، اردک ماهی، گاو ماهی مرمری و گونه‌های دیگر است که در تنوع بخشی به این اکوسیستم آبی نقشی موثر دارند. "لای ماهی" از مهمترین گونه آبیان در این تالاب است که از نظر کارشناسان شیلاتی حیات آن حائز اهمیت است. قابل توجه اینکه تالاب امیر کلاهیه یکی از مهمترین ذخیره گاه‌های ماهی با اسم علمی *Tinca* می‌باشد که در نوع خود بی‌نظیر است.

خزندگان تالاب

الف) لاک‌پشت‌ها: از خانواده *Emydidae*. شامل لاک‌پشت برکه‌ای (*Mauremys caspica*) و لاک‌پشت خزری (*Emys orbicularis*) می‌باشد. ب) مارها: شامل مار آبی (*Natriu natrix*) و لوس مار (*Oligodon taeniolatus*) می‌باشد. پ) سوسمار: چندین گونه از سوسمارها در اطراف تالاب زندگی می‌کنند، ولی مطالعاتی بر روی آن‌ها صورت نگرفته است.

دوزیستان تالاب

شامل سه گونه قورباغه از جنس *Rana* (قورباغه سبز) و *Hyla arborea* (قورباغه درختی) می‌باشد.

پستانداران تالاب

مشاهدات نشان می‌دهد که در تالاب و اراضی اطراف آن، شغال (*Canis aureus*) و شنگ یا سمور آبی (*Lutra lutra*) به فراوانی یافت می‌شود و گربه جنگلی (*Felis chaus*) و تشی (*Histrix indica*) نیز دیده شده‌اند.

پوشش گیاهی

به طور کلی در تالاب امیرکلاهیه می‌توان سه تیپ پوشش گیاهی مشاهده نمود:

الف: گیاهان حاشیه ای (نی)

ب: گیاهان شناور (عدسک آبی)

ج: گیاهان غوطه‌ور (*cerathophylum*)

در حاشیه تالاب می‌توان درختان توسکا، بید و درختچه‌های مختلف را مشاهده کرد.

گیاه غالب منطقه نی می‌باشد که علاوه بر آن گیاهان شناور (عدسک آبی) و گیاهان غوطه ور به فراوانی در این منطقه وجود دارند.

این محیط آبی زیستگاه ۱۲ گونه گیاهی آبی

بی نظیر نیلوفر آبی، لاله تالابی، مریم آبی، نی، لویی، سرخس آبی، chara، جگن و عدسک است. "پسته دریایی" که در زبان محلی به آن "ثعلب باقلی" می‌گویند یکی از گیاهان زیبایی است که در این تالاب می‌روید و محصول آن لاله تالابی است.

این گونه گیاهی با کلاهیک سبز رنگ و دانه‌های کوچک به رنگ سبز دارای خاصیت‌های دارویی و درمانی است و در طب سنتی مورد استفاده قرار می‌گیرد، مصرف این گیاه برای گردشگران نیز از جذابیت خاصی برخوردار است.

عوامل تهدید کننده

از مهمترین عوامل تهدید می‌توان وجود مستثنیات و تغییر کاربری اراضی تعارضات به اراضی حاشیه تالاب، تصرف زمین‌های حاشیه تالاب توسط روستاییان جهت کشت برنج، برداشت غیر اصولی از آب تالاب، شکار و صید غیر مجاز، یوتریفیکاسیون نام برد.



منابع

مرجع کتبی: کتاب تالابهای ایران_مolf: دکتر بهروز بهروزی راد
مراجع اینترنتی:

www.iranaqua.ir
www.lahidjan.com
www.iew.ir
www.iranwetland.blogfa.com
www.wikipedia.org