

## مطالعه میزان تاثیر فقه و قوانین اسلامی در ساختار محله‌ها و سازه‌های مسکونی بافت تاریخی شهر یزد، نمونه موردی: محله گلچینان شهر یزد

حمید عزیزی بندرآبادی

دانشجوی دکتری باستان‌شناسی، دانشگاه تهران

حسن کریمیان\*

دانشیار گروه باستان‌شناسی، دانشگاه تهران

تاریخ دریافت: ۱۳۹۵/۰۴/۲۱؛ تاریخ پذیرش: ۱۳۹۷/۱۰/۲۰

### چکیده

به نظر بسیاری از محققان، اعتقادات را می‌توان تأثیرگذارترین عامل در شکل‌یابی فضاهای شهرهای اسلامی و ساختار عناصر معماری آن‌ها دانست. در این میان، شهر یزد یکی از معدود شهرهای کشور است که بافت کهن و محلات دوران قاجار آن به نحوی شایسته حفظ گردیده است. به همین سبب، در پژوهش حاضر تلاش گردیده است تا پس از شناسایی ارزش‌ها و اصول اسلامی مؤثر، بر فرم‌یابی فضاهای معماری، میزان کاربرد این اصول و قوانین در یکی از محله‌های قاجاری این شهر (محله گلچینان) مورد ارزیابی قرار گیرد. آن‌چنانکه در پژوهش حاضر مشخص گشته است، بیشترین تأکید در محلات و به‌خصوص معماری مسکونی، به ترتیب بر روی "رعایت حریم و محرمیت"، "منع کردن از ضرر و زیان به غیر"، "تأکید بر حفظ امنیت خانواده"، "ترویج عدالت و همسانی میان امت اسلامی"، "ارتباط و وابستگی متقابل" و "حد و حریم راه" بوده و سایر شاخص‌ها در درجه بعدی اهمیت قرار دارند. همچنین، بر اساس مطالعات انجام‌گرفته، مشخص گردید که قریب ۹۰٪ فضاهای معماری و شهری یزد در عصر قاجار از اصول و ارزش‌های اسلامی تأثیر پذیرفته‌اند. به عبارت دیگر، میان معیارها و اصول اسلامی مؤثر احصاء شده و آنچه عملاً در بافت قاجاری شهر اسلامی یزد به اجرا درآمده، مطابقت بالایی وجود دارد.

**واژه‌های کلیدی:** سازمان فضایی، ساختار اجتماعی، قوانین اسلامی، باستان‌شناسی فضایی، بافت تاریخی یزد

## ۱. مقدمه

شهرهای ایران، پس از سقوط ساسانیان و متأثر از دستورات دین اسلام، به تدریج سازمان فضایی جدیدی را پذیرا گشتند که هویت خاصی به آن‌ها بخشید و از دوره‌های پیشین متمایز ساخت. (سلطان‌زاده، ۱۳۶۲: ۱۴۹) شهر اسلامی، متشکل از بخش‌ها و اجزاء بهم‌پیوسته‌ای است که آن را به صورت یک کل واحد معرفی می‌کنند. در یک شهر اسلامی، مسجد جامع در مرکز، بازارهای سنتی مسقف در پیرامون آن و محلات مسکونی که در ارتباط با این دو فرم می‌یافتند؛ در کنار اجزایی همچون استحکامات شهری، قبرستان‌ها و ... شهر اسلامی را شکل می‌داده‌اند (Dettmann, 1969:68). در شکل‌گیری فضاها و ساختارهای شهر اسلامی، عوامل مختلفی دخالت دارند که جهان‌بینی، عوامل اقتصادی و اقلیمی - محیطی از مهم‌ترین و نقش‌آفرین‌ترین آن‌ها به شمار می‌آیند. از میان عوامل مذکور، تأثیر عامل جهان‌بینی و ارزش‌های دینی و مذهبی بر ساخت و تولید فضاهای شهر اسلامی، بسیار تعیین‌کننده است. به عبارتی دیگر، یکی از مهم‌ترین عواملی که فضای شهر اسلامی را می‌سازد، جهان‌بینی افراد ساکن در آن است (بمانیان، ۱۳۸۷: ۶۱). بنابراین هرگونه بررسی و تحقیق در زمینه فضاهای شهری اسلامی، متضمن شناخت جهان‌بینی حاکم بر آن و توجه به اسلام، قوانین و ارزش‌های آن می‌باشد (عبدالستار عثمان، ۱۳۷۶: ۱۲).

معروف است که اسلام، دین شهرها است و بی‌دلیل نیست که شهر اسلامی به دین اسلام تعلق دارد و در حقیقت، قرآن و سنت، یعنی دو منبع قوانین شهری، در پیدایش و توسعه آن، نقش به‌سزایی داشته‌اند و حتی با اجتهاد احکام به‌منظور استمرار زندگی راحت‌تر در شهرها از اصول فقه اسلامی بهره‌گرفته‌اند (شفقی، ۱۳۸۷: ۲۳۰). شایان‌ذکر است که تمرکز قوانین و ارزش‌های اسلامی مؤثر بر عناصر معماری و فضای شهری هیچ‌گاه به معنای نادیده انگاشتن تأثیر بسترهای محیطی، اقتصادی، اجتماعی، سیاسی و ... مؤثر بر شکل‌یابی و توسعه شهرها نیست. بلکه اقتضای پژوهش حاضر آن است که اثرات فقه و دستورات دینی را بر فضاهای شهر اسلامی مورد بررسی قرار دهد.

در میان شهرهای اسلامی ایران، شهر یزد از جمله معدود شهرهایی است که بافت تاریخی آن به نحو چشمگیری حفظ شده است. بررسی‌ها نشان می‌دهد که این شهر در دوران قاجار دارای ۷۷ محله تاریخی با مساحت عرصه ۷۴۳ و مساحت حریم ۵۰۰۰ هکتار بوده است (شکل ۱). از آنجائی که ماندگاری این بافت، مطالعه و بازیابی ساختار آن را تسهیل می‌بخشد، در پژوهش حاضر تلاش گردیده تا با رهیافت باستان‌شناسی فضایی، میزان اثربخشی دستورات دین اسلام بر فضاهای شهری و معماری آن مورد سنجش قرار گیرد.

در این راستا، محله گلچینان که مربوط به دوران قاجار می‌باشد (خادم‌زاده، ۱۳۸۸: ۲۵۶) و بیشتر از سایر محله‌ها سلامت و رونق گذشته خود را حفظ نموده، انتخاب گردیده است. در اجرای این پژوهش از روش‌های آماری و نرم‌افزارهای مختلف (از قبیل جی‌آی‌اس و اکسپرت چویس و ...) بهره‌برداری گردیده است.

عمده‌ترین پرسش‌هایی که در پژوهش حاضر تلاش می‌گردد تا بدان‌ها پاسخ گفته شود عبارت‌اند از:

- فرم معماری و فضاهای شهری بافت تاریخی یزد تا چه میزان از دستورات شرع مقدس و قوانین اسلامی تأثیر پذیرفته‌اند و کدام‌یک از دستورات مذهبی بر شکل‌گیری عناصر معماری، فرم محله‌ها و فضاهای شهری تأثیر گذارند؟

- دستورات و ارزش‌های دین مبین اسلام کدام‌یک از اجزا و عناصر معماری و فضاهای بافت تاریخی شهر یزد را تحت تأثیر قرار داده‌اند و میزان اثرگذاری آن‌ها در فضاهای مورد مطالعه تا چه حد است؟  
اصلی‌ترین فرضیاتی که قابلیت طرح یافته‌اند عبارت‌اند از:

- به نظر می‌رسد پذیرش دین اسلام، که با تغییراتی در جهان‌بینی ایرانیان توأم بود، تحولات بنیادین را در سازمان فضایی و ساختار اجتماعی شهرهای اسلامی ایران و من‌جمله شهر یزد در قیاس با شهرهای قبل از اسلام ایران به وجود آورده باشد.

همچنین فرض بر آن است که اصول و ارزش‌های اسلامی به‌خصوص در ارتباط با حقوق خصوصی، نظیر حریم خانواده و همچنین احترام به حقوق دیگران و ... نقش اساسی در فرم یابی فضاهای معماری شهر مورد مطالعه ایفا نموده است. بعلاوه، به نظر می‌رسد که اصول و ارزش‌های اسلامی بر ابعاد و احجام و اجزای تزئینی عناصر معماری اثرگذار بوده است. هدف اصلی پژوهش حاضر آن است که با اتکا به جهان‌بینی اسلامی و همچنین عناصر فرهنگی برجای‌مانده در بافت تاریخی شهر یزد، میزان اثرگذاری دین مبین اسلام بر فضاهای معماری و شهری را مورد بررسی قرار داده و چگونگی اجرای این دستورات در فضاهای معماری و شهری را مورد سنجش قرار دهد.

## ۲. قلمرو پژوهش

محله گلچینان یکی از محلات رونق گرفته در عصر قاجار شهر یزد است، که در شرایط حاضر از یک‌طرف به خیابان قیام و از طرف دیگر به خیابان شهید رجایی (ایران‌شهر سابق) متصل است. در واقع، دو معبر اصلی که یکی کوچه گلچینان و دیگری کوچه هاشم خان است، این محله را از دو طرف احاطه کرده است. این محله از جهت شمال به بازار، از جنوب به محله پشت باغ، از شرق به محله سهل بن علی و عرق پزها، و از غرب به محله میرقطب محدود می‌شود (شکل‌های ۲ و ۳).



شکل ۳: موقعیت محله گلچینان  
(مأخذ: نگارندگان)



شکل ۲: تصویر هوایی محله گلچینان  
از سال ۱۳۳۵ (مأخذ: پایگاه میراث  
فرهنگی شهر یزد)



شکل ۱: موقعیت محلات و زیر محلات  
در شهر یزد (شرکت مهندسان مشاور  
شمسه، ۱۳۸۵: ۸۴)

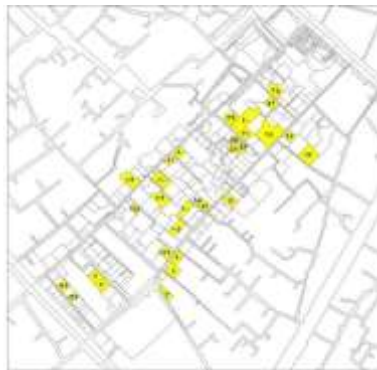
این محله جزء معدود محلاتی است که تاکنون رونق خود را حفظ کرده است. بر اساس تحقیقات نگارندگان، شغل عمده مردم این محله در گذشته تجارت و بازرگانی و تا حدی رنگرزی نیز بوده است. تعداد

زیاد کاروانسرا و خانه‌های اعیانی و همچنین نزدیکی به بازار خود گواه این مطلب است (شکل ۴). در بررسی نگارندگان، تعداد ۲۸ بنا به‌عنوان شاخص‌ترین بناهای این محله شناسایی گردید که در شکل ۵ جانمایی گردیده‌اند.

### ۳. روش تحقیق

پژوهش حاضر دارای رویکرد توصیفی، تاریخی-تحلیلی است. به‌منظور فهم میزان اثرپذیری فضای معماری از اصول و ارزش‌های اسلامی در درجه‌ی اول به بررسی آیات قرآن و متون فقهی، به‌ویژه متون مرتبط با فقه شیعه پرداخته‌شده و کلیه دستورات فقهی و قوانین اسلامی که در فرم یابی این فضاها اثرگذار می‌باشند شناسایی و احصاء گردیدند. و سپس با استفاده از نتایج بررسی‌های میدانی محله گلچینان، به تطبیق این اصول و قواعد با عناصر معماری به‌خصوص معماری مسکونی اقدام شده است. در نتیجه بررسی‌های میدانی ۱۵۰ خانه در محله گلچینان شناسایی شد که ۳۰ خانه به‌صورت هدفمند انتخاب گردید (شکل ۶) و سپس با استفاده از متغیرهای تعیین‌شده - که در جدول ۲ آمده است- چگونگی و میزان اثرپذیری خانه‌ها از قوانین و ارزش‌های اسلامی محاسبه گردیده و در قالب جداول و نمودارهایی نشان داده‌شده است (۱).

همچنین در این پژوهش از مدل تحلیل سلسله مراتبی - که مزیت آن، ارزیابی و اولویت‌بندی داده‌هاست - بانام *Analytic Hierarchy Process (AHP)* (۲) استفاده‌شده است (Saaty, 1977: 234-281). آنگاه با استفاده از نرم‌افزار اکسپرت چویس (۳) (*Expert Choice*) وزن و رتبه معیارهای موردنظر مشخص گردیدند. این مکانیسم اولویت‌بندی که با مقیاس مقایسه‌ای ایجاد گردید، جهت فهم اهمیت نسبی هر یک از معیارها مورد استفاده قرار می‌گیرد (Göreneret et al. 2012: 1525-1534; Sharma et al. 2008).



شکل ۶: جانمایی خانه‌های انتخاب‌شده در محله گلچینان (مأخذ: نگارندگان)



شکل ۵: جانمایی شاخص‌ترین بناهای محله گلچینان و مجاور آن (مأخذ: نگارندگان)



شکل ۴: موقعیت عناصر معماری مختلف محله گلچینان (مأخذ: نگارندگان)

### ۳. پیشینه پژوهش

یکی از اصلی‌ترین هدف "باستان‌شناسی فضایی" بازسازی فرهنگ، اعتقادات و ساختار اجتماعی جوامع گذشته است. اگرچه سابقه توجه به مفاهیم فضاهای معماری و مطالعه چینی‌جاهاى کهن شهرهای یونان و روم، مصر و جنوب غرب آسیا به حدود یک سده می‌رسد، اما از زمان راه‌یابی باستان‌شناسی فضایی (*Spatial*)

Archaeology به دایره‌ی مطالعات میان‌رشته‌ای در باستان‌شناسی ایران، مدت چندانی نمی‌گذرد (کریمیان، ۱۳۸۴: ۱۱۴). بدین سبب تاکنون تنها تعداد معدودی از بافت‌های کهن شهرهای ایران مورد تحقیق فراگیر قرار گرفته‌اند. در واقع، مطالعه جامع شهرهایی نظیر ایزدخواست، بم، ری، اردبیل، بروجرد، کرمانشاه، سنندج، محلات، ویگل و هراسکان، مورچه خورت و قورتان، دارابگرد، اردشیر خوره و ... را می‌توان نخستین تلاش‌های باستان‌شناسان ایرانی در به‌کارگیری رهیافت‌های باستان‌شناسی فضاها به‌منظور مطالعه شهرهای کهن دانست. (کریمیان، ۱۳۸۳؛ احمدی، ۱۳۸۸).

در خصوص بافت تاریخی شهر یزد، تاکنون تحقیقات ارزشمندی به نشر رسیده است که از آن جمله می‌توان به پژوهش‌های افشار (۱۳۵۴)، توسلی (۱۳۶۰، ۱۳۶۸)، پاپلی یزدی (۱۳۹۰)، خادم‌زاده (۱۳۸۸)، سلطان‌زاده (۱۳۷۰)، آیتی (۱۳۱۷)، بشارت (۱۳۸۵)، مسرت (۱۳۷۶)، معماریان (۱۳۸۶)، نقصان محمدی و حج فروش (۱۳۷۲)، رمضان خانی و مدرس مصدق (۱۳۸۷)، و *Maleki et al. 2014, Nabavi et al. 2012* و *Monshizade 2008* اشاره نمود. بعلاوه محققانی نظیر اردلان و بختیار (۱۳۸۰)، نصر (۱۳۷۴) نقی‌زاده (۱۳۸۴)، بورکهارت (۱۳۶۵) و ... به بررسی مبانی سازه‌ای، سبکی، تاریخی، عرفانی و نظری و ... معماری دوران اسلامی پرداخته‌اند. باین‌همه، مطالعاتی که به بررسی تأثیر اصول و ارزش‌های اسلامی بر معماری و ساختار شهرهای ایران و بازیابی سازمان فضایی و ساختار اجتماعی شهرها منجر گردد به انجام نرسیده است.

علیرغم آنکه محققانی همچون بسیم سلیم حکیم (۱۳۸۱) به مطالعه تأثیر فقه اسلامی بر شکل‌گیری عناصر شهری در تونس پرداخته و معتقدند که هویت اسلامی مشترک بین شهرهای جهان اسلام به‌طور مستقیم از کاربست ارزش‌های شریعت در فرایند شهرسازی حاصل آمده، لیکن این‌گونه مطالعات در شهرهای ایران اندک است. در خصوص شهر یزد، تنها در یک مورد به بررسی تأثیر فقه و قوانین اسلامی بر سازمان فضایی محله فهادان پرداخته شده است (حسینی رحمت‌آبادی، ۱۳۹۰). در پژوهش حاضر تلاش گردیده تا با استفاده از نمودارها و نرم‌افزارهای مختلف، چگونگی و میزان تأثیرپذیری فضای شهری و فضای معماری این شهر از اصول و جهان‌بینی اسلامی را به‌صورت مجزا در یکی دیگر از محلات آن (محله گلچینان) مورد ارزیابی و سنجش قرار گیرد.

#### ۴. احکام فقهی و قوانین اسلامی مؤثر بر سازمان فضایی و معماری شهر یزد

در این بخش با توجه به حجم زیاد آیات و احادیث، از آوردن کامل آن‌ها در این مقاله لاجرم اجتناب ورزیده (۴) و به اشاره‌ی مختصری به برخی از این احکام که فضاهای شهری و معماری را تحت تأثیر قرار داده‌اند، اکتفا می‌نماییم.

احصاء معیارهای اسلامی اثرگذار بر فرم فضاهای معماری سبب خواهند گشت تا میزان اثرپذیری فضاهای شهری و عناصر معماری به‌خصوص معماری مسکونی محله و شهر یزد از قوانین و ارزش‌های اسلامی قابلیت تشخیص یابد. شایان‌ذکر است که قوانین و ارزش‌های حاکم بر سازمان فضایی شهرها و آثار معماری، گاه غیر مکتوب‌اند و به‌صورت امری عرفی در میان ساکنان شهرهای اسلامی قابلیت اجرا یافته‌اند (کریمیان و عطارزاده ۱۳۹۰: ۷۶-۵۹). یکی از مهم‌ترین قواعد فقهی دین اسلام قاعده "لا ضرر ولا ضرار" است. بر این اساس، آن‌چنانکه

از پیامبر اکرم (ص) روایت شده است، هیچ‌کس حق ندارد، ولو به‌عنوان اعمال حق خود، عامل ضرر و زیان به غیر گردد. بر این قاعده فقهی در احکام اجتماعی فروع بسیاری مترتب می‌باشد (جمالی، ۱۳۵۰، ۶۶-۶۴). در حدیثی از امام صادق (ع) آمده است که: «... من در کتاب علی علیه‌السلام خواندم که رسول خدا نامه‌ای میان مهاجر و انصار و دیگران از مردم مدینه که با آنان پیوند داشته نوشت (و همه امضا کردند) که همسایه مانند خود انسان است که نه زیان به او رسد و نه گناهکار شود.» (کلینی، ۱۳۶۸، ج ۴: ۴۹۰). در ماده ۱۳۲ قانون مدنی جمهوری اسلامی ایران نیز آمده است: «... کسی نمی‌تواند در ملک خود تصرفی کند که مستلزم ضرر همسایه شود، مگر تصرفی که به‌قدر متعارف و برای رفع حاجت یا رفع ضرر از خود باشد» (کاتوزیان، ۱۳۷۷: ۹۲). در اجرای اصل فقهی لا ضرر و لا ضرار، در شهرهای اسلامی، عنصر ناودان به‌گونه‌ای از سقف خانه تا نزدیکی کف معبر هدایت می‌گشت که به هنگام بارش باران، آب آن به‌صورت آرام و ملایم در سطح جاری شده و باعث تراوش به رهگذران و ناهموار کردن راه‌ها نگردد (ابن‌اخوه، ۱۳۴۷: ۶۱). در درون دیوار تمامی واحدهای محله گلچینان ناودان‌هایی تعبیه گردیده تا کمترین خسارت را به معبر و رهگذران وارد آورد. همچنین یکی از مهم‌ترین اصولی که در اسلام به آن اشاره شده، رعایت حریم خصوصی افراد در خانه‌هایشان است. اصلی که انسان‌ها را از چشم‌اندازی به خانه دیگران منع می‌دارد (سوره نور، آیه ۲۷).

##### ۵. بررسی تأثیرپذیری فضاهای شهری و آثار معماری از قوانین و ارزش‌های اسلامی با اتکا به نتایج به‌دست‌آمده از نرم‌افزار *Expert Choise*

آن چنانکه آوردیم، یکی از اهداف تحقیق حاضر آن بود تا مشخص گرداند که خانه‌های محله گلچینان یزد تا چه میزان از معیارها و اصول اسلامی بهره‌مند بوده‌اند. با توجه به مبانی نظری پژوهش و مطالعات کتابخانه‌ای، شاخص‌های مؤثر بر فضاهای شهری و آثار معماری احصاء گردیدند، سپس، به‌منظور سنجش هر یک از شاخصه‌های مذکور متغیرهایی تعریف گردید که در جدول شماره ۲ آورده شده‌اند. آن چنانکه از شکل ۷ پیدا است، در معماری شهر یزد، بیشترین تأکید بر "رعایت حرمت و محرمیت"، "جلوگیری از ضرر و زیان به غیر" و همچنین "تأمین امنیت خانواده" بوده است. این نمودار همچنین مشخص می‌سازد که در شاخص حرمت و محرمیت، متغیرهای "نداشتن اشراف به خانه همسایه"، "وجود فضاهای بینابینی میان اتاق‌ها" و همچنین "فقدان روزنه یا پنجره در دیوار بیرونی خانه"، در ۱۰۰٪ خانه‌های مورد مطالعه رعایت شده است. از طرفی، متغیرهای "وجود فضاهای بیرونی و اندرونی" و "وجود اتاق مخصوص میهمان در اندرونی خانه‌ها" که به‌منظور سنجش حفظ حریم خانواده و احترام به میهمان در نظر گرفته شده بودند، به ترتیب در ۷۶٪ و ۱۰۰٪ خانه‌ها به اجرا درآمده‌اند. به‌علاوه به‌منظور پیشگیری از رؤیت فضاهای امن زیستی، "ورودی‌های غیرمستقیم و در مقابل یکدیگر" و "حفاظ پشت‌بام" به ترتیب در ۹۰٪ و ۱۰۰٪ خانه‌های مورد مطالعه ایجاد شده‌اند.

آن چنانکه نتایج مطالعات میدانی مشخص ساخته، اصل فقهی "لا ضرر و لا ضرار" به نحو چشمگیری مورد توجه و تأکید ساکنان شهر یزد بوده است. زیرا از سه متغیر مرتبط با این شاخص، دو متغیر "پیشگیری از ریزش آب ناودان" و "پیشگیری از نفوذ دود" به خانه همسایه در ۱۰۰٪ خانه‌ها و متغیر "پیشگیری از نفوذ بوی غذا به خانه همسایه" در ۸۰٪ خانه‌ها مورد توجه و اجرا قرار گرفته‌اند.

در موضوع "ترویج عدالت میان امت اسلامی"، نیز دو متغیر "یکنواختی دیوارهای بیرونی" و "عدم وجود سردر شاخص" در نظر گرفته شده بود که به ترتیب در ۱۰۰٪ و ۸۰٪ خانه‌ها رعایت گردیده است. در جهت سنجش میزان امنیت خانواده‌ها نیز متغیر "ارتفاع بلند دیوارهای بیرونی" در نظر گرفته شده بود که در ۱۰۰٪ خانه‌ها به اجرا درآمده است. وجود مکان‌های مذهبی - بهداشتی در خانه‌ها نیز از جمله شاخصه‌هایی بود که دو متغیر "وجود نمازخانه در خانه" و "وجود حمام در خانه" برای آن در نظر گرفته شد. متغیر اول، در هیچ خانه‌ای دیده نشد و متغیر دوم نیز تنها در ۶/۶ خانه‌ها به ثبت رسید. ممنوعیت استفاده از تصاویر انسانی و حیوانی در تزئین نمای بناها نیز در ۹۶/۶٪ خانه‌ها رعایت شده که می‌تواند دلیل حاکمیت دستورات اسلامی بر فرم یابی فضاهای معماری این شهر باشد. در جهت تعیین میزان صرفه‌جویی و پرهیز از بیهودگی نیز دو متغیر "استفاده از مصالح بومی" و "رعایت مردم‌واری" تعیین گردید که در احداث تمامی (۱۰۰٪) خانه‌های مورد مطالعه مورد توجه قرار گرفته بود. در عین حال، به نظر می‌رسد توصیه شریعت بر "وسعت منازل"، در حدود نیمی (۵۳٪) از منازل رعایت گردیده است. نتایج مطالعات میدانی همچنین مشخص داشته است که تأکید بر "ایجاد فضای سبز" در ۱۰۰٪ خانه‌ها رعایت شده و تنها در ۶٪ از خانه‌ها نارنجستان ایجاد گشته است. نتایج پژوهش‌های میدانی همچنین معلوم داشته است که جهت قبله نیز در ۱۰۰٪ خانه‌ها رعایت گردیده و ورودی ۳۶٪ از خانه‌ها نیز به جهت قبله است.

همچنان که آوردیم، تعدادی از متغیرها نیز به سنجش میزان تأثیر دستورات فقهی بر فضاهای شهری تعیین گردیده بودند. در جهت تعیین میزان اهتمام به امور دفاعی-امنیتی محله نیز متغیر "وجود کوچه‌های بن‌بست، دربند و سابات" در نظر گرفته شده بود که در ۴۳٪ از فضاهای شهری به اجرا درآمده است. متقابلاً، به منظور تشخیص میزان ارتباطات آزاد و وابستگی متقابل در فضاهای شهری، متغیری به نام "وجود پاخوره" تعیین شده بود که تنها در ۲۳٪ خانه‌ها دیده می‌شود و ۷۷٪ دیگر فاقد این عنصر معماری بوده‌اند. این بدان معنا است که ارتباطات آزاد در فضاهای مجاور منازل مسکونی با محدودیت مواجه بوده است. البته متغیر دیگری که در ارتباط با همین موضوع و با عنوان "اتاق روی کوچه‌های عمومی" تعیین گردیده بود، در هیچ‌کدام از خانه‌های مورد مطالعه به ثبت نرسید. در موضوع حد و حریم معابر، دو متغیر "عدم وجود موانع در راه اصلی" و همچنین "عرض مناسب (۳ تا ۳/۵ متر) راه‌های اصلی" در نظر گرفته شد که در ۱۰۰٪ معابر بررسی شده رعایت گردیده است.

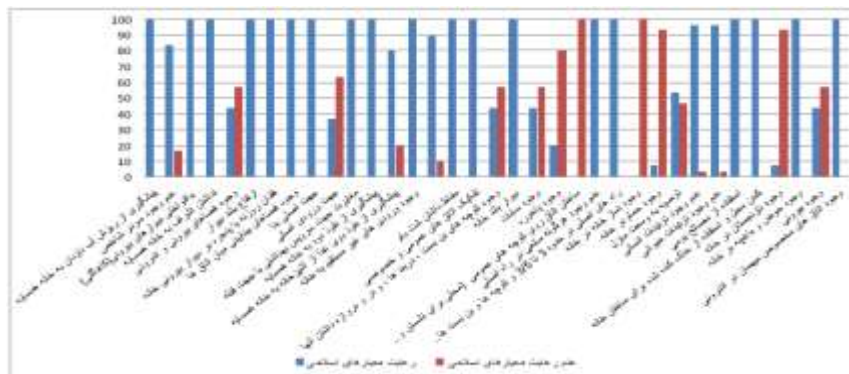
#### ۵-۱. بررسی نتایج به دست آمده با نرم‌افزار Expert Choise

همان‌طور که در روش تحقیق توضیح داده شد، با کمک پرسش‌نامه‌ای که بین روحانیون و معمرین محله شهر یزد توزیع گردید، به هر یک از شاخصه‌های اصلی و متغیرهای پژوهش وزنی اختصاص داده شد (با کمک پرسشنامه‌های ۱ و ۲). آنگاه، این شاخصه‌ها و متغیرها به صورت دودویی و با استفاده از دو پرسشنامه‌ی تکمیل شده مقایسه گردیدند. با توجه به قابلیت نرم‌افزار اکسپرت چویس، به نتایج هر یک از مقایسه‌ها عددی بین ۱ تا ۹ اختصاص یافت و چنانچه یک متغیر در قیاس با متغیر دیگر از اهمیت بیشتری برخوردار بود امتیاز بالاتری می‌گرفت و در صورت تساوی عدد ۱ برای آن لحاظ می‌گردید. همان‌طور که در شکل ۸ مشاهده می‌شود، بیشترین وزن (۲۵۵/۲) به شاخص "رعایت حرمت و محرمیت" داده شده و شاخص "جلوگیری از ضرر و

زیان به غیر" با وزن (۰/۲۰۲) در رده بعد و "تأکید بر امور امنیتی و دفاعی" با وزن (۰/۱۳۸) اولویت بعدی قرار گرفت. در رتبه‌بندی متغیرها نیز (شکل ۹) بیشترین امتیاز/وزن به جلوگیری از "ریزش آب ناودان به خانه همسایه" (۰/۱۴۹) اختصاص یافته و پس از آن نیز "نداشتن اشراف به خانه همسایه" (۰/۰۸۶)، "یکنواختی دیوارهای بیرونی" (۰/۰۸۰)، "ایجاد دیوار بلند خانه" (۰/۰۷۱) و "ساختن اتاق روی کوچه‌های عمومی" (۰/۰۶۹)، به ترتیب در اولویت بعدی قرار دارند. این نمودار همچنین مشخص می‌سازد که متغیرهای وجود نارنجستان (۰/۰۰۲)، وجود بیرونی (۰/۰۰۳)، وجود تزیینات انسانی و حیوانی (۰/۰۰۳) از کمترین امتیاز/وزن برخوردار می‌باشند.

## ۵-۲. ماتریس نتایج شکل

در آخرین گام، داده‌های حاصل از بررسی میزان تحقق معیارهای اسلامی در فضاهای معماری مسکونی و همچنین سازمان فضایی محله گلچینان در ماتریسی قرار داده شدند (جدول ۳). روش کار بدین گونه است که میزان تطابق سازه‌های معماری با متغیرهای فوق‌الاشاره محاسبه گردیده و در Score جدول آمده است و سپس وزن هر کدام نیز در جلوی آن ذکر گردیده است. از حاصل ضرب این دو در هم، عددی به دست آمده که در ستون Sum نوشته شده است. سپس تمام اعداد مندرج در این ستون با هم جمع شده و در وزن شاخه اصلی (شکل ۸) ضرب گردیده است. این کار برای تمام متغیرها تکرار گردیده و سپس تمام اعداد به دست آمده از این روند با هم جمع گردیده و عدد نهایی 3.6261 به دست آمده که با توجه به محاسبه، نسبت میزان تحقق قوانین و ارزش‌های اسلامی در معماری مسکونی و محلات، بالغ بر ۹۰٪ تعیین گردید.

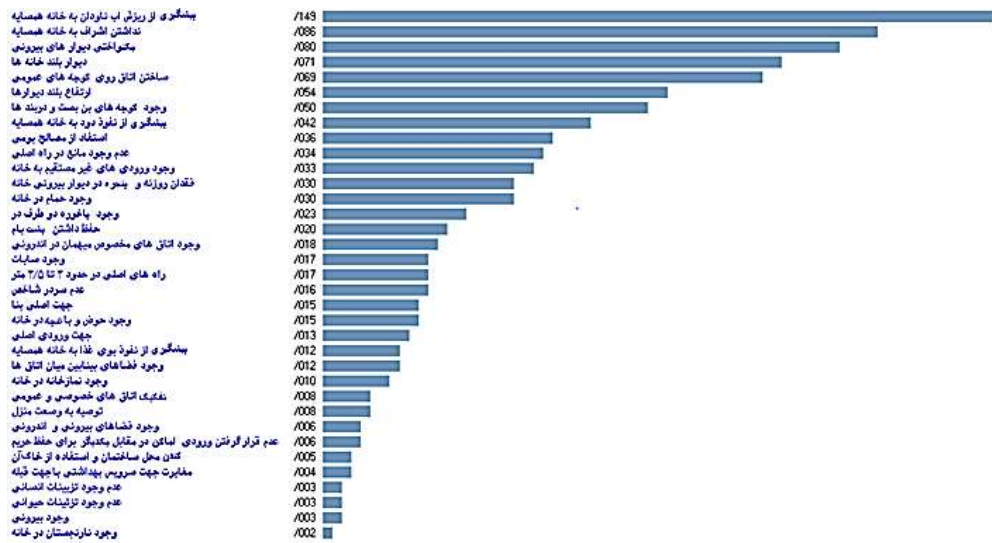


شکل ۷: نمودار میزان تحقق معیارهای اسلامی در فضاهای معماری محله گلچینان (مأخذ: نگارندگان)

ردیف	معیار	وزن
۱	رعایت جهت قبله	033 / (L)
۲	عدم وجود موارد صبر رسان	202 / (L)
۳	رعایت حرمت و محرمیت	255 / (L)
۴	مسائل دفاعی و امنیتی	138 / (L)
۵	ارتباط و وابستگی متقابل	092 / (L)
۶	حد و حریم راه	052 / (L)
۷	ترویج عدالت و همسایگی میان امت اسلامی	096 / (L)
۸	وجود مکان‌های بهداشتی و مذهبی در خانه	040 / (L)
۹	توصیه به وسعت منزل	008 / (L)
۱۰	نوع تزیین	007 / (L)
۱۱	برهبر از اصراف و توجه به صرفه جویی	041 / (L)
۱۲	اهمیت آب و فضای سبز	016 / (L)
۱۳	وجود فضاهایی مخصوص میهمان	021 / (L)

شکل ۸: نمودار وزن معیارهای اصلی (مأخذ: نگارندگان)





شکل ۹: نمودار وزن متغیرهای مورداستفاده در تشخیص تأثیر قوانین اسلامی بر فضاهای معماری یزد (مأخذ: نگارندگان)

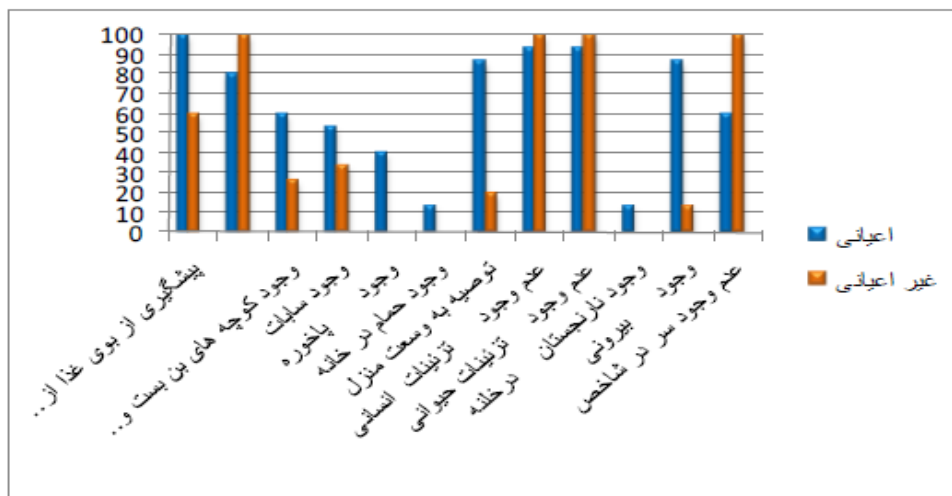
جدول ۳: میزان اثرپذیری معماری مسکونی و فضای محله‌های محله گلچینان از معیارها و ارزش‌های اسلامی (نگارندگان)

مسائل دفاعی امنیتی	Score	weigh	Sum	رعایت جهت قبله	Score	weigh	Sum
وجود کوبه های بن بست	۱۳	۰،۰۵۰	۰،۶۵	جهت اصلی بنا(شمالی - جنوبی)	۳۰	۰،۰۱۵	۰،۴۵
دربندها و دروازه داشتن آن ها	۳۰	۰،۰۱۷	۰،۵۱	جهت ورودی اصلی	۱۱	۰،۰۱۳	۰،۱۴۳
دیوار بلند خانه ها سایبان	۱۳			مغایرت جهت سرویس بهداشتی یا جهت قبله	۳۰	۰،۰۰۴	۰،۱۲
			۳،۰۰۱				۰،۵۹۷
<b>3.001*0.138=0.414138</b>				<b>0.597*0.033=0.019701</b>			
ارتباط و وابستگی متقابل				عدم وجود موارد ضرر رسان			
وجود پانجره/جایگاهی برای نشستن	۷	۰،۰۲۴	۰،۱۶۸	پیشگیری از نفوذ دود به خانه همسایه	۳۰	۰،۰۲۲	۰،۶۶
ساختن اتاق روی کوبه های عمومی(محل) برای نشستن و گذران وقت	۰	۰،۰۶۹	۰	پیشگیری از ریزش آب ناردان به خانه همسایه	۳۰	۰،۱۴۹	۰،۴۴۷
			۰،۱۶۸	پیشگیری از نفوذ بوی غذا از آشپزخانه به خانه همسایه	۲۵	۰،۰۱۲	۰،۳
							۶،۰۲
<b>0.161*0.092=0.014812</b>				<b>6.03*0.202=1.21806</b>			
حد و حریم راه				رعایت حرمت و محرمیت			
عدم وجود هرگونه مانعی در راه اصلی	۳۰	۰،۰۲۴	۰،۷۲	نداشتن اشراف به خانه همسایه	۳۰	۰،۰۸۶	۰،۲۵۸
راه های اصلی در حدود ۳ تا ۶ متر	۳۰	۰،۰۱۷	۰،۵۱	وجود نشا‌های بیرونی و اندرونی	۱۳	۰،۰۰۶	۰،۰۷۸
				فقدان روزنه و یا پنجره در دیوار بیرونی خانه	۳۰	۰،۰۲۰	۰،۶
				وجود نشا‌های بینابینی میان اتاق ها	۳۰	۰،۰۱۲	۰،۳۶
				وجود ورودی های غیر مستقیم به خانه	۳۰	۰،۰۲۳	۰،۶۹
				عدم قرار گرفتن ورودی اماکن در مقابل یکدیگر برای حفظ حریم	۲۷	۰،۰۰۶	۰،۱۶۲
				حفاظ داشتن پشت بام	۳۰	۰،۰۲۰	۰،۶
				ارتفاع بلند دیوارها	۳۰	۰،۰۷۱	۰،۲۱۳
				تفکیک اتاق های عمومی و خصوصی	۳۰	۰،۰۰۸	۰،۲۴
			۱،۵۲				۶،۰۶
<b>1.53*0.052=0.07956</b>				<b>6.06*0.255=1.5453</b>			
وجود محل های مذهبی - بهداشتی در خانه				ترویج عدالت و همسانی میان امت اسلامی			
وجود حمام در خانه	۲	۰،۰۳۰	0.06	یکساختی دیوارهای بیرونی(کاهگلی)	۳۰	۰،۰۸۰	۰،۲۴
وجود نمازخانه در خانه	۰	۰،۰۱۰	0	عدم وجود سردر شاخص	۲۵	۰،۰۱۶	۰،۴
			۰،۰۶				۰،۲۸
<b>0.06*0.040=0.0024</b>				<b>2.8*0.096=0.2688</b>			
نوع تزئین				توصیه به وسعت منزل	۱۶	۰،۰۰۸	۰،۱۲۸
وجود تزئینات انسانی	۰	۰،۰۰۲	0				
وجود تزئینات حیوانی	1	۰،۰۰۲	0				
<b>0.003*0.007=0.000021</b>				<b>0.128*0.008=0.001024</b>			
			۰،۰۰۲				۰،۱۲۸

پرهیز از اسراف و توجه به صرفه جویی	Score	weight	Sum
استفاده از مصالح بومی	۲۰	۰.۰۳۶	۱.۰۸
کندن محل و استفاده از خاک کنده شده برای ساختن (گودال باغچه)	۰	۰.۰۰۵	۰
<b>1.08*0.041=0.04428</b>			۱.۰۸
اهمیت آب و فضای سبز			
وجود نارنجستان در خانه	۲	۰.۰۰۲	۰.۰۰۴
وجود حوض و باغچه در خانه	۲۰	۰.۰۱۵	۰.۴۵
<b>0.454*0.016=0.007264</b>			۰.۴۵۴
وجود فضاهایی مخصوص میهمان			
وجود بیرونی	۱۳	۰.۰۰۳	۰.۰۳۹
وجود اتاقهای مخصوص مهمان در اندرونی	۲۰	۰.۰۱۸	۰.۵۴
<b>0.579*0.021=0.012159</b>			۰.۷۵۹
<b>Final Score: 3.6261=90.6%</b>			
*: scores are the amount rate that we give to our city			

### ۶. مقایسه خانه‌های اعیانی و غیر اعیانی در اثرپذیری از قوانین و ارزش‌های اسلامی

همان‌طور که آورده شد، نیمی از بناهای مورد مطالعه، خانه اعیانی و نیم دیگر غیر اعیانی انتخاب گردیدند. آن چنانکه نتایج مطالعات میدانی مشخص داشته است، از میان ۳۵ متغیر مورد استفاده، در ۲۳ مورد، بین این دو گروه از خانه‌ها تشابه و یکسانی دیده می‌شود که این مسئله گویای اجرای بیشتر قوانین اسلامی توسط تمامی ساکنان شهر اعم از اقشار مرفه و یا مردمان عادی است. این نتایج همچنین معلوم ساخت که در ۱۲ متغیر نیز میان این دو گروه خانه تفاوت وجود داشت. آن چنانکه در شکل ۱۰ ملاحظه می‌گردد، دستور اسلامی "پیشگیری از نفوذ بوی غذا از آشپزخانه به خانه همسایه"، در تمامی (۱۰۰٪) خانه‌های اعیانی و ۶۰٪ خانه‌های غیر اعیانی رعایت شده است. همچنین، دستور فقهی "عدم قرارگیری ورودی اماکن در مقابل یکدیگر" در ۸۰٪ خانه‌های اعیانی و ۱۰۰٪ خانه‌های غیر اعیانی به اجرا درآمده است.



شکل ۱۰: نمودار مقایسه خانه‌های اعیانی و غیر اعیانی در رعایت معیارهای اسلامی (مأخذ: نگارندگان)

درحالی که ۶۰٪ از خانه‌های اعیانی در انتهای خیابان بن‌بست جای دارند، ۲۶٫۶٪ از خانه‌های غیر اعیانی در مسیر معابر عمومی ساخته شده‌اند. وجود سابات در مجاور ۵۳٫۳٪ از خانه‌های اعیانی و حدود ۳۳٫۳٪ از خانه‌های غیر اعیانی نیز می‌تواند نشانه تأثیر تمکن مالی بر استفاده بیشتر از فضاهای شهری باشد. بدین مفهوم که بیشتر افراد دارای تمکن مالی توانسته‌اند بر فراز معابر عمومی نیز فضایی احداث و از آن بهره‌گیرند؛ حال آنکه این تعداد در افراد عادی به حدود نصف می‌رسد. شاید بتوان بیشترین تأثیر تمکن مالی بر شکل‌یابی فضاهای معماری را در پاخوره و حمام بناها مشاهده نمود. پاخوره در ۴۰٪ خانه‌های اعیانی وجود دارد، حال آنکه خانه‌های غیر اعیانی اساساً از آن بی‌بهره‌اند. حمام نیز در ۱۳٫۳٪ خانه‌های اعیانی وجود دارد و حتی یک مورد نیز در خانه‌های غیر اعیانی شناسایی نگردید. از جمله متغیرهایی که بر وجود تفاوت‌های اجتماعی در بافت شهر یزد گواهی می‌دهد، وسعت بناهای مسکونی است. در حدود ۸۶٫۶٪ خانه‌های اعیانی، وسیع و دارای میانگینی در حدود ۸۰۰ تا ۱۶۰۰ مترمربع است. این در حالی است که میانگین مساحت خانه‌های معمولی، به‌طور کلی در حدود ۳۰۰ تا ۶۰۰ مترمربع می‌باشد. البته، خانه‌های غیر اعیانی نسبتاً بزرگی نیز وجود داشت که درصد آن‌ها تنها ۲۰٪، و میانگین مساحت آن‌ها در حدود ۶۰۰ تا ۹۰۰ مترمربع برآورد گردید. همچنین تقریباً در ۸۶٫۶٪ خانه‌های اعیانی، حیاط بیرونی وجود داشته است درحالی که تنها در تقریباً ۱۳٪ خانه‌های غیر اعیانی فضاهای بیرونی به چشم می‌خورد. "عدم وجود سردر شاخص" نیز یکی دیگر از متغیرهایی است که شاخص تفاوت‌های اجتماعی در شهر مورد مطالعه می‌باشد. در نتیجه پژوهش‌های میدانی مشخص گردید که ۱۰۰٪ خانه‌های غیر اعیانی فاقد سردر شاخص هستند، درحالی که این متغیر در خانه‌های اعیانی، ۶۰٪ به ثبت رسیده است. از دیگر متغیرهایی که تأثیر تفاوت‌های اجتماعی بر به‌کارگیری قوانین اسلامی را مشخص می‌دارد، وجود تزئینات انسانی و حیوانی در بناها است. نتایج مطالعات میدانی معلوم داشته که در ۶٫۶٪ خانه‌های اعیانی از این عناصر تزئینی استفاده شده، حال آنکه خانه‌های غیر اعیانی تماماً فاقد تزئینات انسانی و حیوانی می‌باشند.

## ۷. نتیجه

هدف اصلی پژوهش حاضر آن بود تا با شناخت اصول و ارزش‌های اسلامی و همچنین نتایج بررسی‌های میدانی، میزان اثرگذاری دین مبین اسلام بر فضاهای معماری و شهر یزد را مورد بررسی قرار دهد. اینک، با جمع‌بندی نتایج مطالعات انجام‌یافته، زمان آن است تا به پرسش‌های پژوهش پاسخ گفته و فرضیات آن مورد آزمون قرار گیرد:

اولین پرسش پژوهش حاضر آن بود که مشخص گرداند میزان تأثیرپذیری فرم معماری و فضاهای شهری بافت تاریخی یزد از دستورات شرع مقدس و قوانین اسلامی تا چه حد است و کدام‌یک از دستورات مذهبی و فقهی بیشترین اثرگذاری را داشته‌اند؟ با اتکا به نتایج پژوهش حاضر، به جرات می‌توان گفت که معیارهای اسلامی در حدود ۶۴٫۹۷٪ از خانه‌های اعیانی رعایت شده است؛ حال آنکه که در خانه‌های غیر اعیانی این میزان به ۴۶٫۱٪ می‌رسد. از جمله دلایل آن را می‌توان در تمول مالی بیشتر صاحبان خانه‌های اعیانی، شغل آن‌ها و دادوستد با افراد مختلف، ارتباط تنگاتنگ آن‌ها با روحانیون و همچنین رعایت نکات امنیتی برای سرمایه و حرم خود دانست. در نهایت می‌توان این‌چنین ادعا کرد که در محلات و خانه‌های مسکونی قواعدی

رعایت می‌شده که پاسخگوی نیازهای معنوی ساکنین از قبیل آرامش، امنیت، حفظ حریم و ... باشد. نیازهایی که با توجه به فرهنگ و عرف جامعه و عقاید دینی آن‌ها یقیناً آرامش و آسایش را برای آن‌ها به ارمغان می‌آورد. با آنچه گفته‌شده، فرضیه اول پژوهش مبنی بر آنکه اصول و ارزش‌های اسلامی به‌خصوص در ارتباط با حقوق خصوصی، نظیر حریم خانواده و همچنین احترام به حقوق دیگران و ... نقش اساسی در فرم‌یابی فضاهای معماری شهر مورد مطالعه ایفا نموده است، به اثبات می‌رسد.

پرسش دوم آن بود که دستورات و ارزش‌های دین مبین اسلام کدام‌یک از اجزا و عناصر معماری وفاهای شهر یزد را بیشتر تحت تأثیر قرار دادند؟ آن‌چنانکه در پژوهش حاضر مشخص گشته است، بیشترین تأکید در محلات و به‌خصوص معماری مسکونی، به ترتیب بر روی "رعایت حریم و حریمیت"، "منع کردن از ضرر و زیان به غیر"، "تأکید بر حفظ امنیت خانواده"، "ترویج عدالت و همسانی میان امت اسلامی"، "ارتباط و وابستگی متقابل" و "حد و حریم راه" بوده و سایر شاخص‌ها در درجه بعدی اهمیت قرار دارند. بر اساس متغیرهای ارزیابی‌شده، بیشترین تأکید به "جلوگیری از ریزش آب ناودان به خانه همسایه" و سپس "نداشتن اشراف به خانه همسایه" و "یکنواختی دیوارهای بیرونی و هویت بصری خانه" اختصاص داده شده است. همچنین، بر اساس نمودارها؛ متغیرهای "نداشتن اشراف به خانه همسایه"، "وجود فضاهای بینابینی میان اتاق‌ها" و همچنین "فقدان روزنه یا پنجره در دیوار بیرونی خانه"، که متغیرهایی مربوط به شاخص رعایت حرمت و حریمیت می‌باشند تقریباً در ۱۰۰٪ خانه‌ها رعایت شده است. از طرفی متغیر "وجود فضاهای بیرونی و اندرونی" که برای حفظ حریم خانواده و همچنین احترام به میهمان بوده نیز در ۷۶٪ خانه‌ها رعایت شده است. در معیار ترویج عدالت و همسانی میان امت اسلامی دو متغیر در نظر گرفته‌شده که یکنواختی دیوارهای بیرونی در ۱۰۰٪ خانه‌ها رعایت و متغیر دیگر نیز یعنی عدم وجود سردر شاخص نیز تقریباً در ۸۰٪ خانه‌ها لحاظ گردیده است. همچنین در مسئله حفظ امنیت خانواده نیز متغیر ارتفاع بلند دیوار در ۱۰۰٪ خانه‌ها به کار گرفته‌شده است. در نهایت بر اساس جدول ماتریس طراحی‌شده و همچنین نرم‌افزار اکسپرت چویس، قوانین و ارزش‌های اسلامی، در کل، در حدود ۹۰٪ بر محلات و معماری مسکونی اثرگذار بوده است. با آنچه آورده شده، فرضیه دوم پژوهش نیز قابلیت اثبات می‌یابد. زیرا به نظر می‌رسد که در شهر یزد عهد قاجار، اصول و ارزش‌های اسلامی بر ابعاد و احجام و اجزای تزئینی عناصر معماری اثرگذار بوده و آن‌ها را تحت تأثیر قرار داد است.

## پی‌نوشت‌ها

- ۱- روش کار این‌گونه بود که کلیه خانه‌های محله در نقشه‌ای با کدهایی (نظیر YG39-YG4-YG8) مشخص گردیدند تا ثبت متغیرها و کارهای آماری آن‌ها با مشکل مواجه نگردد. آنگاه بناهای انتخابی در نقشه‌ای جانمایی گردیدند.
- ۲- AHP به‌خصوص زمانی که هدف و موضوع به‌خوبی مشخص باشد، یک روش بسیار مؤثر است. این روش، در مواقعی که معیارهای تصمیم‌گیری به‌صورت سلسله‌مراتبی به زیر معیارهایی تقسیم می‌شود بسیار پرکاربرد است، Semih & Seyhan (2011, 12-21) در عین حال، این روش در تشخیص اولویت نسبی مورد استفاده قرار می‌گیرد.
- ۳- این نرم‌افزار در سال‌های اخیر در تحقیقات بسیاری مورد استفاده قرار گرفته است. برای آشنایی بیشتر با این نرم‌افزار مراجعه شود به: (Barzekar et al, 2011: 59-67; Tahriri et al, 2008: 54-76; Li & Li, 2009: 5557-5564)
- ۴- برای اطلاع بیشتر می‌توان به پایان‌نامه: عزیزی، حمید، ۱۳۹۴، "ساختار و عملکرد فضاهای شهر یزد در دوران قاجار با اتکا به شواهد باستان‌شناسانه" پایان‌نامه دکتری، گروه باستان‌شناسی، دانشگاه تهران



- اشرف، احمد، ۱۳۵۳، ویژگی‌های تاریخ شهرنشینی در ایران دوره اسلامی، نامه علوم اجتماعی، دوره ۱، شماره ۴، ۴۹-۷.
- افشار، ایرج، ۱۳۵۴، یادگارهای یزد، جلد دوم، تهران، انجمن آثار ملی.
- آیتی، عبدالحسین، ۱۳۱۷، تاریخ یزد، چاپ اول، چاپخانه گلپهار یزد.
- بشارت، حسین، ۱۳۸۵، یزد شهر من، تهران، انتشارات طلائی.
- بمانیان، محمد رضا، ۱۳۸۷، رهیافتی بر نقش موقوفات در ساماندهی فضاهای شهری (با نگاهی ویژه بر موقوفات شهر اصفهان)، مجله مدیریت شهری، شماره ۲۱، ۷۲-۵۹.
- بورکهارت، تیتوس، ۱۳۶۵، هنر اسلامی زبان و بیان، ترجمه: مسعود رجب نیا، تهران: انتشارات سروش.
- بهادری، محمد رضا و احمد استقلال، ۱۳۸۶. ساباط فضیلتی فراموش شده، وبگاه بناهای آبی تاریخی شوشتر، [Shushtarchtb.ir](http://Shushtarchtb.ir)، (دسترسی در تاریخ ۱۳۹۱/۶/۲۳).
- پاپلی، محمد حسین، ۱۳۹۰، خاطرات شازده حمام: گوشه‌ای از اوضاع اجتماعی شهر یزد دهه ۴۰-۱۳۳۰، مشهد، انتشارات پاپلی.
- پیر نیا، محمد کریم، ۱۳۷۲، آشنایی با معماری اسلامی ایران، «ساخت‌آن‌های درون شهری و برون شهری»، تدوین: غلام حسین معماریان، دانشگاه علم و صنعت ایران.
- توسلی، محمود، ۱۳۶۰ چاپ چهارم، ساخت شهر و معماری در اقلیم گرم و خشک ایران، تهران، انتشارات پیام.
- توسلی، محمود؛ منصور، محمود؛ بنیادی، ناصر؛ مومنی، محمد حسن؛ ۱۳۶۸، طراحی شهری در بافت قدیم شهر یزد، چاپ اول، تهران، مرکز مطالعات و تحقیقات شهرسازی و معماری وزارت مسکن و شهرسازی.
- جمالی، جمال‌الدین، ۱۳۵۰. قواعد فقه اسلامی، نشریه کانون، سال چهاردهم (۱)، ۶۴-۶۷.
- جوهری، اسماعیل بن حماد، ۱۳۷۶، الصحاح: تاج اللغة و صحاح العربیه، جلد ششم، دارالعلم للملایین، بیروت.
- حسینی رحمت‌آبادی، هاجر، ۱۳۹۰، کاربرد فقه و قوانین اسلامی در فرم یابی عناصر معماری و سازمان فضایی شهرهای دوران اسلامی؛ نمونه موردی بافت قدیم شهر یزد (محله فهادان)، پایان نامه کارشناسی ارشد باستان‌شناسی، به راهنمایی دکتر حسن کریمیان، دانشگاه تهران، دانشکده ادبیات و علوم انسانی.
- حکیم، بسیم سلیم، ۱۳۸۱، شهرهای عربی اسلامی: اصول ساختمانی و شهرسازی، تهران، وزارت فرهنگ و ارشاد اسلامی.
- خادم‌زاده، محمد حسن، ۱۳۸۸، محلات تاریخی شهر یزد، تهران، سبحان نور.
- خادم‌زاده، محمد حسن، ۱۳۸۸، محلات تاریخی شهر یزد، تهران، سبحان نور.
- خضری، احمد، ۱۳۸۶. *ساباط در اوز؛ راهرو حل اختلاف*، روزنامه کیهان، شماره ۱۸۸۷۹، صفحه ۱۱ (شهرستان‌ها) [www.magiran.com](http://www.magiran.com)، (دسترسی در تاریخ ۱۳۹۱/۴/۲۳).
- رمضان خانی، صدیقه؛ مدرس مصدق، لیلا؛ ۱۳۸۷، هنر نساجی در شهر یزد، تهران، سبحان نور.
- سلطان‌زاده حسین، ۱۳۶۲، *روند شکل‌گیری شهر و مراکز مذهبی در ایران، تهران: انتشارات آگاه*
- سلطان‌زاده، حسین، ۱۳۶۴، تاریخ مدارس ایران از عهد باستان تا تاسیس دارالفنون، تهران، آگاه.
- سلطان‌زاده، حسین، ۱۳۷۰، فضاهای شهری در بافت‌های تاریخی ایران، تهران: دفتر پژوهش‌های فرهنگی با همکاری شهرداری تهران.
- سلطان‌زاده، حسین، ۱۳۷۲. *فضاهای ورودی در معماری سنتی ایران*، شهرداری تهران معاونت امور اجتماعی و فرهنگی، شرکت توسعه‌ی فضاهای فرهنگی، دفتر پژوهش‌های فرهنگی.
- سلطان‌زاده، حسین، ۱۳۸۵. *فضاهای شهری در بافت‌های تاریخی ایران*، دفتر پژوهش‌های فرهنگی.
- شب خیز، محمد رضا، ۱۳۹۲، اصول فقه دانشگاهی، قم: نشر لقا.
- شفقی، سیروس، ۱۳۸۷، پیش درآمدی بر شهر اسلامی و افتراق آن با شهر غربی، ویراستار: اصغر منتظر قائم، مجموعه مقالات نخستین همایش آرمان شهر اسلامی، ۴ اسفند ۱۳۸۷، اصفهان، دانشگاه اصفهان، ۲۱۲-۲۳۶.
- عبدالستار عثمان، محمد، ۱۳۷۶، مدینه‌اسلامی، ترجمه علی چراغی، تهران، انتشارات امیرکبیر.
- کاتب، احمد بن حسین بن علی، ۱۳۴۵، تاریخ جدید یزد: (پس از سال ۸۶۲ هجری). به کوشش ایرج افشار. تهران، انتشارات فرهنگ ایران زمین.

- کاتوزیان، ناصر، ۱۳۷۷. قانون مدنی در نظم حقوقی کنونی، نشر دادگستر.
- کریمیان، حسن و عبدالکریم عطارزاده، ۱۳۹۰، سلسله مراتب فضایی و حرمت و محرمیت در خانه سازی جهان اسلام، مجموعه مقالات منتخب اولین همایش ملی "معماری و شهرسازی اسلامی"، تبریز: دانشگاه هنر اسلامی تبریز، صص ۵۹-۷۶
- کریمیان، حسن، ۱۳۸۹، "نمادهای فرهنگی در مناظر شهری: بیان معنا، حس هویت و آرامش روحی"، مجله پژوهش‌های جغرافیای انسانی، (علمی-پژوهشی) تهران: انتشارات دانشگاه تهران، شماره ۷۴: ۱۱۸-۱۳۲
- کریمیان، حسن، ۱۳۸۳، "رشد شکل یابی، توسعه و تخریب شهر باستانی بم"، مجله علمی- پژوهشی دانشکده ادبیات و علوم انسانی دانشگاه تهران، شماره صفحه ۱۰۰-۸۱
- کریمیان، حسن، ۱۳۸۴، ضرورت بهره گیری از تئوری های جدید در تحلیل ساختار فضایی بافت های کهن، مجله دانشکده ادبیات و علوم انسانی - دانشگاه تهران، ۱۲۱-۱۱۱.
- کلینی رازی، ثقة الاسلام ابی جعفر بن محمد بن یعقوب بن اسحاق، ۱۳۶۸. *اصول کافی*، ترجمه و شرح: هاشم محلاتی، جواد مصطفوی، تهران: انتشارات علمیه اسلامیة.
- گیلانی، عبد الرزاق، ۱۳۸۵. *مصباح الشریعه و مفتاح الحقیقه* (چاپ سوم)، تصحیح و تنظیم: رضا مرنودی، تهران: پیام حق.
- مسرت، حسین، ۱۳۷۶، یزد یادگار تاریخ، یزد، انجمن کتابخانه‌های عمومی اداره کل فرهنگ و ارشاد اسلامی استان یزد و انتشارات یزد.
- مشکینی، میرزا علی، ۱۴۱۶ ه.ق، اصطلاحات الأصول و معظم أبحاثها، قم: نشر الهادی.
- مطهری، مرتضی، 1358، "آشنایی با اصول اسلامی: اصول فقه"، تهران، صدرا.
- معماریان، غلامحسین، ۱۳۸۶، آشنایی با معماری مسکونی ایرانی، گونه شناسی درون گرا، تهران، انتشارات سروش دانش، چاپ چهارم.
- معماریان، غلامحسین، ۱۳۸۷، "معماری ایرانی" تهران، سروش دانش.
- مهندسیین مشاور آرمان شهر، ۱۳۸۶، طرح تفصیلی یزد، شهرداری یزد.
- مهندسیین مشاور شمس یزد، ۱۳۸۵، گزارش مطالعات ثبت تاریخی شهر یزد در فهرست آثار ملی، سازمان میراث فرهنگی و گردشگری استان یزد.
- نصر، سید حسین، ۱۳۷۴، هنر و معنویت اسلامی، مجله هنر، مترجم: محمد سعید حنایی کاشانی، شماره ۲۸، ۴۵-۵۲.
- نقصان محمدی، محمد رضا؛ حج فروش، جلال؛ ۱۳۷۲، تاثیرات طرح جامع یزد در سازمان فضایی شهر، پایان نامه کارشناسی ارشد شهر سازی، دانشکده هنرهای زیبای دانشگاه تهران.
- نقی زاده، محمد، ۱۳۸۷، شهر و معماری اسلامی، عینیات و تجلیات (جلد ۲)، اصفهان: انتشارات مانی.
- نقی زاده، محمد، ۱۳۸۴، مبانی هنر دینی در فرهنگ اسلامی، عینیات و تجلیات، تهران: انتشارات راهیان.

Abu-lughod, J. L., 1987. *The Islamic city—historic myth, Islamic essence and contemporary relevance, International Journal of Middle East Studies* 19 (2): 155-176.

Barzekar, G., Aziz, A., Mariapan, M., Ismail, M. H., & Hossen, S. M., 2011. *Using analytical hierarchy process (AHP) for prioritizing and ranking of ecological indicators for monitoring sustainability of ecotourism in northern forest, Iran, Ecologia Balkanica*, 3 (1): 59-67.

Dettmann, K., 1969. *Islamische und westliche elemente in heutigen, Damaskus in GR. 21 S: 64- 68.*

Ebensaleh, M.A., 1998. *The impact of Islamic and customary laws on urban form development in southwestern Saudi Arabia, Habital international* 22 (4) 537-556.

El-Shorbagy, A. M., 2010. *Traditional Islamic-Arab house: vocabulary and syntax, International Journal of Civil & Environmental Engineering* 10 (4): 15-20.

Görener, A., Toker, K., & Uluçay, K., 2012. *Application of combined SWOT and AHP: a case study for a manufacturing firm. Procedia-Social and Behavioral Sciences*, 58: 1525-1534.

Li, S., & Li, J. Z. 2009. *Hybridising human judgment, AHP, simulation and a fuzzy expert system for strategy formulation under uncertainty. Expert Systems with Applications*, 36(3), 5557-5564.

- Maleki, S. Ahmadi, T., Vedat, E., 2014, *Evaluation of architectural elements of the city of Yazd historical context*, *Indian Journal of Scientific Reswarches* 5 (1): 127-137.
- Monshizade, A., 2008. *The desert sity as an ancient living example of Eco-City, case study: Yazd, 7th international Ecocity Conference, academic and talent scouting sessions, San Francisco, Berkeley, 22-23 April 2008, pp. 1-7.*
- Nabavi, F., Ahmad, Y., Goh, A., 2012. *Daylight and opening in traditional houses in Yazd, Iran, a paper presented at the 28<sup>th</sup> Conference, opportunities, limits & needs towards an environmentally responsible architecture, 7-9 November, Perú Lima.*
- Saaty, T.L., 1977. *A scaling method for priorities in hierarchical structures*, *Journal of Mathematical Psychology* 15(3): 234-281.
- Samizay, R., 2012. *Spatial heritage of sustainable urbanism in Yazd, Iran, in: B.A., Kazimee (ed.), heritage and sustainability in the Islamic built environment, Southampton, Wit Press, PP. 127-146.*
- SelimHakim, B., 2008. *Law and the city. in: Slalm K.J., Renata, H., Attilio, p., & Andre, R., (eds.), the city in the Islamic world, (vol 2), Brill NV, pp. 71-93.*
- Semih, T., and Seyhan, S., 2011. *A multi-criteria factor evaluation model for gas station site selection*, *Journal of Global Management* 2(1): 12-21.
- Sharifi, A., and Murayama, A., 2013. *Changes in the traditional urban form and the social sustainability of contemporary cities: a case study of Iranian cities*, *Habitat International* 38: 126-134.
- Sharma, M. J., Moon, I., and Bae, H., 2008. *Analytic hierarchy process to assess and optimize distribution network*, *Applied Mathematics and Computation* 202 (1): 256-265.
- Tahriri, F., Osman, M. R., Ali, A., Yusuff, R. M., and Esfandiary, A., 2008. *AHP approach for supplier evaluation and selection in a steel manufacturing company*, *Journal of Industrial Engineering and Management* 1 (2): 54-76.