

اولویت‌بندی توان توسعه گردشگری در مناطق کویری و بیابانی مطالعه موردی: استان کرمان

سید مصطفی هاشمی^۱ - دکتری جغرافیا سیاسی، دانشگاه آزاد اسلامی واحد علوم تحقیقات، تهران، ایران
سجاد کریمی پاشاکی - دکتری جغرافیا سیاسی، دانشگاه آزاد اسلامی واحد بندر انزلی، بندر انزلی، ایران
ابراهیم خلیفهک - دکترای جغرافیا و برنامه‌ریزی روستایی دانشگاه تربیت مدرس، تهران، ایران

پذیرش مقاله: ۱۳۹۸/۰۵/۱۱

دریافت مقاله: ۱۳۹۸/۰۱/۱۲

چکیده

استان کرمان از جمعیت بالای جوان، وسعت قابل توجه و زمین‌های حاصلخیز به‌ویژه در حوزه جنوبی، منابع زیرزمینی غنی و ارزشمند و قابلیت‌ها و جاذبه‌های متنوع گردشگری (طبیعی و انسانی) برخوردار می‌باشد. با این وجود، معضلات متعدد اجتماعی-فرهنگی، اقتصادی و کالبدی-فضایی و توسعه ناپایدار (به‌خصوص در مناطق کویری و بیابانی) به‌عنوان چالشی اساسی فراروی مدیران و برنامه‌ریزان ملی، منطقه‌ای و محلی می‌باشد. این پژوهش با توجه به ماهیت آن، از نوع کاربردی است. روش پژوهش به‌صورت اکتشافی و توصیفی - تحلیلی است. برای گردآوری داده‌های موردنیاز از روش‌های کتابخانه‌ای و میدانی استفاده شده است. در پژوهش حاضر، برای نخستین بار، به‌منظور اولویت‌بندی و پهنه‌بندی منطقه مورد مطالعه (استان کرمان) از نظر توان توریسم، از پیاده‌سازی مدل تصمیم‌گیری چند شاخصه ویکور (Vikor) در محیط GIS استفاده شده است. کارایی بسیار بالای مدل ویکور نسبت به مدل‌های پیشین (تاپسیس، و ...) در کسب نتایج با کمترین خطا و در نهایت قابلیت به‌کارگیری این نتایج در تصمیم‌گیری‌های نهایی توسط مدیران باعث انتخاب مدل مزبور گردیده است. نتایج حاصله از بررسی خروجی نهایی مدل ویکور حاصل از تلفیق و تحلیل لایه‌های مختلف اطلاعاتی نشان می‌دهد که شهرستان‌های کرمان، بم، جیرفت، سیرجان و رفسنجان به دلیل داشتن جاذبه‌های انسانی-فرهنگی و طبیعی گوناگون از توان بالاتری نسبت به سایر مناطق استان برخوردار هستند. همچنین، مناطق محروم‌تر و کمتر توسعه‌یافته استان مانند: فهرج، ریگان، رودبار جنوب، قلعه گنج، منوجان، کهنوج و ... که با محدودیت‌های طبیعی و همچنین چالش‌های انسانی مواجه هستند؛ با توجه به وجود جاذبه‌های طبیعی و جاذبه‌های انسانی-فرهنگی مناطق مستعدی جهت توسعه انواع توریسم (طبیعت‌گردی، فرهنگی، قومی، روستایی، ورزشی، سلامت، رویداد، برای دیدار بستگان، کشاورزی، نیاشناسی، فروشگاه کتاب، و ...) می‌باشند.

واژه‌های کلیدی: اولویت‌بندی، گردشگری کویری، مدل ویکور، استان کرمان.

مقدمه

شناخت قابلیت‌ها و ظرفیت‌های محیطی و انسانی با رهیافت آمایشی و اولویت‌بندی توان توسعه، راهبردی اساسی در جهت برنامه‌ریزی مطلوب منطقه‌ای قلمداد می‌شود. در همین راستا در دهه‌های اخیر در کشورهای مختلف توجه به گسترش انواع گردشگری به‌ویژه در مناطق کمتر توسعه‌یافته در جهت ارتقاء وضعیت معیشتی و پایداری آن‌ها، جایگاه خاصی در برنامه‌های کلان این کشورها یافته است. در همین رابطه، مناطق کویری و بیابانی با توجه به شرایط خاص محیطی و جغرافیایی و تنگناها و محدودیت‌های توسعه‌ای ناشی از آن، همواره به‌عنوان حوزه‌های پرچالش در عرصه مدیریت و برنامه‌ریزی قلمداد شده‌اند. در کشورهای مختلف به‌ویژه طی دهه‌های اخیر، گردشگری به‌عنوان یکی از مهم‌ترین راهبردها در جهت تحقق توسعه پایدار محیطی، اجتماعی و اقتصادی در این گونه مناطق مطرح بوده است. در سطح جهانی، به‌ویژه در کشورهای در حال توسعه به دلایلی چون عمدتاً تخریب محیط‌زیست، کاهش سطح درآمدی اجتماعات محلی، کاهش جمعیت در سکونتگاه‌های انسانی (به‌ویژه فضا‌های روستایی) و افزایش بی‌رویه جمعیت در مراکز شهری و چالش‌های امنیتی ناشی از آن؛ مقوله توسعه پایدار و پایداری اجتماعات محلی (روستایی و شهری) در کانون توجه برنامه‌ریزی‌های توسعه قرار گرفته است. در همین راستا، در کشورهای توسعه‌یافته و نیز کمتر توسعه‌یافته به لحاظ اقتصادی، در چارچوب توسعه پایدار و گردشگری پایدار، بخش دولتی به‌طور فزاینده‌ای به منافع اقتصادی حاصل از شناسایی ظرفیت‌ها و توان گردشگری مناطق و گسترش توریسم در جهت محرومیت‌زدایی از عرصه‌های روستایی و شهری و نیز (ترغیب جمعیت به استقرار در مناطق خالی از سکنه و پایداری اجتماعات محلی) توجه ویژه‌ای می‌نماید (Briedenhann, 2012: 584). در همین ارتباط، در کشورهای دارای اقلیم گرم و خشک، "گردشگری بیابانی" به‌عنوان راهبردی مهم در حوزه گردشگری منطقه‌ای به شمار می‌آید. و در این رابطه سیاست‌های متعددی جهت عملیاتی‌سازی اهداف مدنظر تدوین می‌گردد. سیاست‌های مزبور با توجه به جاذبه‌های مختلف طبیعی (آثار ژئومورفولوژیک؛ ریگزارها؛ تلماسه‌ها؛ آسمان صاف و ... و انسانی - فرهنگی (بافت خاص سکونتگاهی؛ آثار تاریخی؛ آداب و رسوم محلی؛ و ... در مناطق بیابانی ارائه می‌گردند. ایران به‌عنوان یک کشور در حال توسعه با چالش‌های اجتماعی - اقتصادی فراوانی روبرو گردیده است. شهرنشینی شتابان، صنعتی شدن، رشد جمعیت و گذار از یک جامعه وابسته به کشاورزی به یک جامعه مدرن صنعتی، فشار زیادی را بر منابع طبیعی و محیط انسانی وارد ساخته است. این سناریو در حال حاضر برای بسیاری از کشورهای در حال توسعه رخ داده است (Ebtekar, 2009: 295). اما شرایط خاص ایران ناشی از استقرار در طول و عرض جغرافیایی گسترده و تنوعات شدید محیطی و اقلیمی ناشی از آن، منجر به ایجاد توان‌ها و قابلیت‌های بالایی در جهت جذب گردشگر (در اشکال و انواع متعدد) در مناطق مختلف گردیده است؛ با این وجود به دلیل فقدان برنامه‌ریزی راهبردی و متناسب در راستای شناسایی منابع و ظرفیت‌های توریستی مزبور به‌عنوان مزیت نسبی برای توسعه مناطق گوناگون کشور؛ در بسیاری از موارد ضعف در ساختار اجتماعی - فرهنگی و اقتصادی، نابرابری‌های فضایی و عدم تعادل‌های منطقه‌ای باعث گسترش فقر، مهاجر فرستی، چالش‌ها و مسائل امنیتی و در نهایت ناپایداری توسعه در برخی از مناطق شده است. محدوده مورد مطالعه (استان کرمان) در جنوب شرقی فلات مرکزی کشور بین ۲۵ درجه و ۵۵ دقیقه تا ۳۲ درجه عرض شمالی و ۵۲ درجه و ۲۶ دقیقه تا ۵۹ درجه و ۲۶ دقیقه طول شرقی از نصف‌النهار گرینویچ قرار گرفته است؛ این استان از شمال به استان‌های خراسان و یزد، از شرق به استان سیستان و بلوچستان، از غرب به استان فارس و از جنوب به استان هرمزگان محدود می‌شود. استان کرمان با ۲۳ شهرستان، ۵۸ بخش، ۶۴ شهر و ۱۵۱ دهستان، بزرگ‌ترین استان کشور به شمار می‌رود و ۱۱ درصد از مساحت کل کشور را به خود اختصاص داده است (گلاب زاده، ۱۳۹۰: ۱۴). استان کرمان از تنوع آب و هوایی گرم تا کویری برخوردار است. مقر و موقعیت جغرافیایی و نسبی استان کرمان در ایجاد تنوع فضایی و اقلیمی و فراهم نمودن بستری مناسب برای شکل‌گیری انواع قابلیت‌ها و جاذبه‌های

طبیعی گردشگری تأثیر کاملاً بارزی داشته است. آثار طبیعی بکر و فضاهای مناسب گردشگری استان مانند: دامنه‌های هزار، لاله‌زار، خبر و ارزوئییه بافت، روچون، کویر لوت، کلوت‌ها یا شهر افسانه‌ای شنی در کویر شهداد و نیز گرم‌ترین نقطه کره زمین در همان محل به نام گندم بریان، دشت سریر؛ غار کفتار، غار قاسم یا صفا، غار ایوب، غار شعیب، غار ترنگ، غار شب‌پره، غار جفریز، آبشار علم‌شاه و آبشار دلفارد (گلاب زاده، ۱۳۹۰: ۱۵)؛ کوه شاهزاده، کوه گلچین، کل‌کوهی و ... (زنده‌دل، ۱۳۷۷: ۵۲). قدمت و پیشینه طولانی سرزمین کرمان (هزاره چهارم قبل از میلاد) باعث شده تا از توان‌ها و جاذبه‌های بسیار فرهنگی - تاریخی برخوردار باشد، آثاری کهن چون ارگ بم، قلعه دختر کرمان، تپه یحیی بافت، کنار صندل جیرفت، آستانه شاه نعمت‌الله ولی، باغ شازده، مسجد جامع، گنبد جبلیه و... (گلاب زاده، ۱۳۹۰: ۱۵)؛ تل ابلیس (جنوب کرمان)، آفوس شهداد، ویرانه‌های شهر دقینوس جیرفت و... (مدیریت سازمان ایران‌گردی و جهانگردی استان کرمان، ۱۳۸۰: ۲۶). با توجه به نتایج آخرین سرشماری رسمی کشور در سال ۱۳۹۰، استان کرمان دارای ۲۹۳۸۹۸۸ نفر جمعیت بوده و از نرخ رشد سالانه ۲،۰۷ درصدی برخوردار بوده که بالاتر از متوسط رشد سالانه جمعیت کشور بوده است و نسبت به سال ۱۳۸۵ با افزایش جمعیت روبرو بوده است (مرکز آمار ایران، ۱۳۹۱: ۳۸). استان کرمان با وجود جمعیت بالای جوان (به‌عنوان پشتوانه فعالیت‌های مختلف اقتصادی، فرهنگی و...)، وسعت قابل توجه و زمین‌های حاصلخیز به‌ویژه در جنوب استان و هند کوچک ایران (جیرفت)، وجود منابع غنی و ارزشمند (مس سرچشمه، فولاد گل‌گهر، زغال‌سنگ زرنند و...)؛ و به‌ویژه قابلیت‌ها و جاذبه‌های بالای طبیعی و فرهنگی - تاریخی گردشگری؛ طبق شواهد و مستندات آماری، با چالش‌های متعدد اجتماعی - فرهنگی (مانند مهاجرت شدید روستاییان به مراکز شهری، بزه‌کاری و...)، امنیتی (قاچاق مواد مخدر و...)، اقتصادی (پایین بودن سطح درآمدی، بیکاری و...) و کالبدی - فضایی (تخلیه بسیاری از سکونتگاه‌های روستایی و...) مواجه بوده و روند ناپایداری توسعه را طی نموده است. بنابراین توجه به توسعه انواع گردشگری در این استان در جهت کاهش یا تعدیل معضلات مزبور و ایجاد معیشت پایدار اهمیت و ضرورتی اجتناب‌ناپذیر می‌یابد. با توجه به اینکه در راستای تدوین سند چشم‌انداز توسعه ۵۰ ساله کشور، یکی از مهم‌ترین راهکارها، ایجاد پدافند انسانی و تثبیت سکونتگاه‌های شهری و روستایی و ایجاد مراکز سکونتگاهی جدید با توجه به توان‌های محلی و منطقه‌ای می‌باشد؛ از این‌روی، با توجه به وجود توان‌ها و جاذبه‌های متعدد و فراوان گردشگری (طبیعی و تاریخی - فرهنگی) در سطح استان کرمان که در عرصه‌های سکونتگاهی شهری، روستایی و حوزه‌های پیرامونی استقرار یافته‌اند، می‌توان با استفاده از بهره‌گیری از تجارب (نظریه‌ها، رویکردها، مدل‌ها و روش‌های) ارزشمند جهانی در زمینه توان‌سنجی گردشگری و شاخه‌های مختلف آن، از طریق شناسایی منابع و ظرفیت‌های گردشگری منطقه مزبور به پایداری سکونتگاه‌های روستایی و شهری کمک نمود. در زمینه شناسایی منابع و ظرفیت‌های توریسم و نقش آن در پایداری اجتماعی مناطق، مطالعات مختلفی در سطح جهانی و نیز داخلی صورت گرفته که به‌طور مستقیم یا غیرمستقیم به این مسئله اشاره نموده‌اند؛ در ادامه در جهت بهره‌گیری از تجربیات پیشین و تبیین بهتر مسئله پژوهش، به برخی از مهم‌ترین مطالعات انجام‌شده، اشاره می‌گردد:

برنامه محیط‌زیست سازمان ملل متحد^۱ (۲۰۰۶) در اثری با عنوان "برنامه محیط‌زیست سازمان ملل متحد، گردشگری و بیابان‌ها" که (در راستای نام‌گذاری سال جهانی بیابان‌ها و بیابان‌زدایی توسط سازمان ملل) به‌عنوان راهنمایی کاربردی در زمینه گردشگری و بیابان تدوین شده، نشان می‌دهد که گردشگری بیابان، در صورتی که از طریق کارشناسان آگاه برنامه‌ریزی شود و تأثیراتش ارزیابی گردد؛ می‌تواند راهکاری برای توسعه پایدار مناطق باشد. یونسکو^۲ (۲۰۱۷) در یک پژوهش با عنوان "توسعه گردشگری پایدار در یونسکو، مناطقی از جنوب شرق اروپا"، بر ارائه حمایت‌ها، تسهیلگری‌های

1 UNEP

2 UNESCO

دولتی و مشوق‌های مالی؛ ظرفیت‌سازی؛ ایجاد چارچوب بهینه و شفافیت؛ پایش و ارزیابی نتایج؛ رقابت‌پذیری و ... در جهت بسترسازی برای تحقق گردشگری پایدار (باهدف کاهش فقر، درآمدزایی، ایجاد معیشت پایدار برای اجتماع محلی و حفاظت از میراث طبیعی و فرهنگی گردشگری)، تأکید نموده است. گروه بانک توسعه آفریقا (۲۰۱۷) در یک بررسی با عنوان "پیش گردشگری آفریقا: گردشگری پایدار از طریق نوآوری، کارآفرینی و فنآوری" بر لزوم توجه به توسعه فعالیت گردشگری پایدار و مقاوم در مناطق بیابانی از طریق نوآوری، کارآفرینی و فنآوری تأکید نموده است. نتایج این پژوهش همچنین بر نقش فزاینده توسعه گردشگری در بالا بردن میزان GDP، جذب سرمایه‌گذاری داخلی و خارجی؛ افزایش اشتغال؛ و کاهش فقر در مناطق بیابانی و کمتر توسعه‌یافته تأکید می‌نماید (4-7: African Development Bank Group, 2017). از مطالعات داخلی مهم‌ترین موارد بدین شرح می‌باشد. مهربانی بشرآبادی و همکاران (۱۳۹۰) در یک مطالعه با عنوان "بررسی نقش گردشگری در اقتصاد استان کرمان و توسعه کالبدی شهرستان‌های آن" نشان می‌دهد که فعالیت گردشگری و بخش‌های مرتبط با آن از لحاظ برقراری پیوند با سایر بخش‌های اقتصادی استان از بخش‌های پیش‌رو در اقتصاد استان محسوب می‌شوند و لذا این صنعت می‌تواند از کانال عرضه و تقاضا، تولید در سایر بخش‌ها و کل اقتصاد استان را رونق بخشد. اشراقی و همکاران (۱۳۹۱) در اثری با عنوان "نقش ارزیابی ژئومورفولوژیکی در ژئوتوریسم پایدار، مطالعه موردی: بیابان ایران" نشان می‌دهد که با توجه به وجود جاذبه‌های مختلف طبیعی و انسانی گردشگری در مناطق کویری و بیابانی ایران و از سویی محدودیت‌هایی (مانند فقدان بسیاری از این جاذبه‌ها در کشورهای اروپایی و دیگر جوامع)، در صورت وجود برنامه‌ریزی، می‌توان زمینه تحقق توسعه پایدار گردشگری را در مناطق بیابانی فراهم نمود. ایروانی و همکاران (۱۳۹۳) در مطالعه‌ای با عنوان "بررسی توان ژئومورفوتوریسم، کویر سیرجان، با استفاده از تکنیک SWOT" نشان می‌دهد که جنوب غرب منطقه بیابانی با توجه به برخورداری از پتانسیل‌هایی (دلته، وجود چشم‌انداز رطوبتی خاص و دیگر جاذبه‌های طبیعی) و نیز دسترسی مناسب به مرکز شهری و شبکه ارتباطی، جهت توسعه فعالیت ژئومورفوتوریسم بسیار مناسب می‌باشد. موسوی و همکاران (۱۳۹۴) در یک بررسی با عنوان "بررسی و اولویت‌بندی توان‌ها و زیرساخت‌های توسعه گردشگری با روش‌های تصمیم‌گیری چندمعیاره (مورد مطالعه: شهرستان‌های استان کردستان)" به این نتیجه دست‌یافته‌اند که شهرستان سنندج در سطح فرا برخوردار و شهرستان‌های دهگلان و دیواندره در سطح فرو برخوردار (محروم) به لحاظ شاخص‌های زیرساختی گردشگری قرار گرفته‌اند. همچنین، طبق نتایج روش ضریب پراکندگی نیز معیارهای: تعداد فروشگاه‌های صنایع دستی و تعداد دفاتر خدمات مسافرتی و گردشگری و شرکت‌های حمل‌ونقل و مسافرتی به‌طور نابرابری در میان شهرستان‌های این استان توزیع شده است که توجه مسئولان و مدیران شهرها جهت تقویت و احداث این اماکن در شهرستان‌های این استان و پیشرفت این صنعت ارزشمند را می‌طلبد. خادم‌الرسول و همکاران (۱۳۹۵) در یک مطالعه با عنوان "امکان‌سنجی توسعه پایدار اکوتوریسم بیابان در کویر شیراز" نشان داد که از منظر کارشناسان و گردشگران کویر شیراز در ماتریس استراتژی‌ها و اولویت‌های اجرایی SWOT در محدوده شماره یک (قوی) قرار می‌گیرد و استراتژی لازمه توسعه اکوتوریسم بیابان در این منطقه، استراتژی رشد و ساخت خواهد بود. نتایج حاصل از بررسی‌های کریم‌پورریحان و همکار (۱۳۹۶) در پژوهشی با عنوان "مدیریت و برنامه‌ریزی راهبردی توسعه پایدار گردشگری استان کرمان با تأکید بر گردشگری کویر شهداد" نمایانگر آن است که این منطقه در بخش گردشگری در محیط خارجی با فرصت و در محیط داخلی با قدرت روبرو است. بنابراین این منطقه قابلیت بسیار بالایی جهت توسعه و ارتقای ظرفیت‌های گردشگری در راستای تبدیل شدن به یک مقصد گردشگری توسعه‌یافته دارد. نتایج پژوهش صیاد بیدهندی و همکاران (۱۳۹۷) با عنوان "تحلیل و سطح‌بندی جاذبه‌های گردشگری استان اردبیل" نشان می‌دهد شهرستان سرعین با وجود کمبود برخی جاذبه‌های مهم تاریخی - معماری، در رتبه اول شهرستان‌های استان قرار گرفته و شهرستان‌های اردبیل، مشکین‌شهر،

نمین، پارس‌آباد، بيله‌سوار، نیر، گرمی، کوثر و خلخال در رتبه‌های بعدی این مقایسه جای گرفته‌اند. در نهایت به منظور افزایش توانمندی جذب گردشگران با عنایت به نتایج مطالعه، پیشنهادهایی ارائه شده است. همان‌گونه که بررسی مطالعات در سطح جهانی نشان می‌دهد با گسترش روزافزون فقر به‌ویژه در سطح اجتماعات محلی و نواحی کمتر توسعه‌یافته (مانند مناطق کویری و بیابانی)، بر لزوم شناخت توان‌ها و جاذبه‌های مختلف محیطی و انسانی گردشگری مناطق (با رویکردی یکپارچه و کلی‌نگر) در جهت توسعه اجتماعی - اقتصادی آن‌ها در راستای توسعه پایدار تأکید شده است. در این پژوهش‌ها، بر ضرورت توجه به نظرات کارشناسان و برنامه‌ریزان، مشارکت کلیه ذی‌نفعان در فرآیند برنامه‌ریزی‌های توریسم و شناسایی منابع و ظرفیت‌های گردشگری مناطق به‌عنوان یک مزیت نسبی برای توسعه تأکید شده است. در سطح داخلی، پژوهش‌های متنوعی در قالب (کتاب، مقاله و ...) در زمینه گردشگری و شناسایی منابع و ظرفیت‌های توریستی در کشور و نیز در استان کرمان (محدوده مورد مطالعه) انجام شده است؛ این‌گونه مطالعات غالباً به تبعیت از روش‌های مورد استفاده در سطح جهانی صورت گرفته و به شناسایی توان‌ها و منابع توریستی در سطح مناطق پرداخته‌اند؛ اما مبتنی بر یک رهیافت انتقادی می‌توان گفت که در ایران به‌رغم تلاش‌های پژوهشی انجام‌شده در این زمینه هنوز خلاء مطالعاتی به‌طور ملموسی مشاهده می‌شود؛ به‌گونه‌ای که پژوهش‌های مزبور نیز هر یک صرفاً با تعیین شاخص‌هایی محدود، به بررسی توان‌های توریستی پرداخته و از رویکردی یکپارچه، کلی‌نگر و فضایی در شناسایی ظرفیت‌ها و منابع توریستی مناطق غفلت ورزیده‌اند. در پژوهش حاضر، برای نخستین بار، به‌منظور اولویت‌بندی و پهنه‌بندی منطقه مورد مطالعه (استان کرمان) از نظر توان توریسم، از پیاده‌سازی مدل تصمیم‌گیری چند شاخصه و یکپارچه در محیط GIS استفاده شده است. کارایی بسیار بالای مدل ویکور نسبت به مدل‌های پیشین (تاپسیس، و ...) در کسب نتایج با کمترین خطا و در نهایت قابلیت به‌کارگیری این نتایج در تصمیم‌گیری‌های نهایی توسط مدیران باعث انتخاب مدل مزبور گردیده است. مدل ویکور، ابزاری مفید برای تصمیم‌گیری‌های چند معیاره در شرایطی است که عدم قطعیت در تصمیم‌گیری وجود دارد و همچنین تصمیم‌گیرنده قادر به بیان اولویت خود در آغاز طراحی سیستم نمی‌باشد. در واقع این مدل با پیاده‌سازی در محیط GIS، با دقت بالایی مناطق را از نظر توان و قابلیت توریسم پهنه‌بندی و اولویت‌بندی می‌نماید. از این‌رو پژوهش حاضر در تمایز با مطالعات پیشین، سعی بر آن دارد تا با نگاهی کل‌نگر، جامع‌ترین شاخص‌ها را مبتنی بر بنیان‌های نظری (با تأکید بر رویکرد گردشگری پایدار) در جهت ارزیابی ظرفیت‌ها و منابع توریستی در منطقه مورد مطالعه از طریق پیاده‌سازی مدل ویکور در محیط GIS بکار گیرد.

مبانی نظری

جاذبه‌های گردشگری از سوی سازمان جهانی گردشگری به سه دسته عمده تقسیم می‌گردند: جاذبه‌های طبیعی؛ (۲) جاذبه‌های فرهنگی - تاریخی؛ و (۳) جاذبه‌های ویژه (Inskip, 1993: 1-31). جاذبه‌های طبیعی شامل: ناهمواری‌ها، کوهستانی بودن منطقه، زیبایی قله‌های کوهستان‌ها، دره‌های خوش‌منظره با شیب ملایم، طول آفتابی بودن روز، درجه حرارت، چگونگی پوشش گیاهان و جنگل‌ها، سرعت باد، میزان بارش برف و ... برای جهانگردان اهمیت فراوانی دارد (محلالتی، ۱۳۸۰: ۱۵). جاذبه‌های فرهنگی - تاریخی شامل: میراث‌های تاریخی، هنری و فرهنگی مانند: کاخ‌ها، موزه‌ها، مراکز علمی و فنی، کتابخانه‌ها، آداب و رسوم و سنت‌ها، موسیقی، صنایع دستی و ... می‌باشند (منشی‌زاده، ۱۳۸۴: ۹۴). طبیعت‌گردی یا گردشگری بر مبنای محیط طبیعی از شاخه‌های بسیار گسترده و نیز به‌سرعت در حال گسترش گردشگری به شمار می‌رود. گردشگری مبتنی بر طبیعت در محیط‌های بسته ساخته دست بشری (نظیر باغ‌وحش‌ها، باغ‌های گیاه‌شناسی، باغ‌های پرندگان و آکواریوم‌ها) و در محیط باز طبیعی قابل انجام است. در این‌گونه از گردشگری، هدف گردشگر لذت‌جویی از طبیعت بکر، ماجراجویی، آموزش، گذران اوقات فراغت، تفریح و یا حتی درمان است. با توجه

به وجود چشم‌اندازهای فراوان و زیبای موجود در نواحی کویر و بیابانی (مانند کلوته‌ها، غارها و ...) می‌توان از این قابلیت‌ها در جهت جذب طبیعت گردان خارجی و داخلی باهدف پایداری اقتصاد بومی بهره جست. گردشگری در مناطق کویری و بیابانی به انواع متفاوتی تقسیم می‌شود: فرهنگی - تاریخی؛ ماجراجویانه؛ ورزشی؛ درمانی؛ سلامت؛ انبوه یا تفریحی؛ سرگرمی؛ نوستالژیک؛ روستایی؛ قومی؛ شهری؛ مبتنی بر کسب‌وکار؛ گردشگری رویداد (به معنای تمامی رویدادهای برنامه‌ریزی شده مانند: جشن‌ها و مراسم‌های فرهنگی، رقابت‌های ورزشی، موارد تجاری و ... برای بازاریابی و توسعه در گردشگری)؛ گردشگری استقرار؛ طبیعت‌گردی؛ گردشگری برای دیدار بستگان؛ الکترونیک؛ کشاورزی؛ نیاشناسی؛ تحصیل؛ صوتی؛ فروشگاه کتاب؛ (میزی و مسافرت مجازی)؛ دارو؛ زیست‌محیطی؛ افراطی؛ گردش در باغ؛ تک‌نفره؛ علمی؛ کالای خاص؛ گردشگری؛ بی‌هدف (Getz, 2008، محلاتی، ۱۳۸۰؛ منشی‌زاده، ۱۳۸۴؛ پاپلی یزدی، ۱۳۸۵؛ تولایی، ۱۳۸۶؛ راس ویل، ۱۳۸۷؛ یآوری و همکاران، ۱۳۹۰؛ حیدرآبادیان، ۱۳۹۱). گردشگری پایدار (رویکرد حاکم بر پژوهش): امروزه در حوزه گردشگری بر توریسم پایدار تأکید می‌شود. یک تعریف متداول از گردشگری پایدار، تعریف سازمان جهانی گردشگری (WTO) به شرح ذیل است:

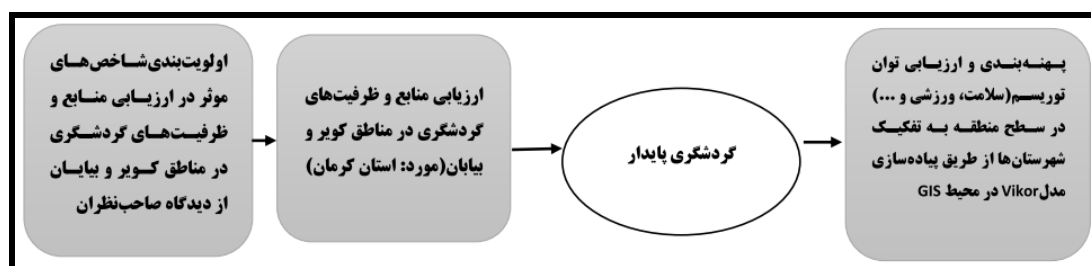
"توسعه گردشگری پایدار به دنبال تأمین نیازهای گردشگران کنونی و مناطق میزبان می‌باشد، درحالی که به حفاظت از منابع و بهبود بخشی به فرصت‌ها برای آینده نیز توجه می‌نماید". به‌نحوی که تمام منابع در جهت تأمین نیازهای اقتصادی و اجتماعی به کار گرفته می‌شود؛ درحالی که یکپارچگی فرهنگی، فرآیندهای ضروری اکولوژیکی، تنوع زیستی، و نظام پشتیبان زیستی را موردتوجه قرار می‌دهد. به‌عبارت‌دیگر، توسعه گردشگری پایدار به لحاظ اکولوژیکی پایدار، از نظر اقتصادی دارای منفعت، و به لحاظ اجتماعی عدالت‌گرا است (UNESCO, 2017:9). توریسم پایدار با الهام گرفتن از تعریف توسعه پایدار، عبارت است از نوعی توریسم که نیازهای نسل حاضر را پاسخ دهد؛ بدون اینکه از ظرفیت‌های مربوط به نسل‌های آینده برای پاسخگویی به نیازهای خود مایه بگذارد. توریسم پایدار به نحوی برنامه‌ریزی و اجرا می‌شود که بر محیط‌زیست، اقتصاد و فرهنگ جامعه میزبان اثر منفی نگذارد (زاهدی، ۱۳۸۵: ۱۱۱). توسعه گردشگری پایدار با اصول زیر شناخته می‌شود:

- ❖ بهبود بخشی به سطح رفاه جوامع؛
- ❖ حمایت از حفظ محیط‌زیست طبیعی و فرهنگی؛
- ❖ درک کیفیت محصول گردشگری و رضایت‌مندی گردشگر؛
- ❖ به‌کارگیری مدیریت و نظارت سازگار (UNESCO, 2017:9-10).

بر همین مبنا، نام‌گذاری سال "۲۰۱۷" با عنوان "سال توسعه گردشگری پایدار"، جنبشی پویا در جهت حرکت برنامه‌ریزی گردشگری به سمت تغییرات مثبت ذکرشده است. مجمع عمومی سازمان ملل در هنگام اعلان بیانیه سال جهانی گردشگری پایدار، تأکید نمود که گردشگری می‌تواند به تحقق تمامی ابعاد اقتصادی، اجتماعی و زیست‌محیطی و نیز اهداف ۱۷ گانه توسعه پایدار کمک نماید (WTO, 2017:1).

ژئوتوریسم: زمین‌گردشگری یا ژئوتوریسم از دو بخش ژئو و توریسم تشکیل شده است بخش ژئو جاذبه‌های زمین‌شناسی، ژئومورفولوژی و میراث معدنکاری را شامل می‌شود و بخش توریسم آن به‌عنوان موضوعی چند رشته‌ای، تمامی زیرساخت‌های صنعت گردشگری از جمله تفسیر، مدیریت، اقامت، تورها و ... شامل می‌شود. ژئوتوریسم زیرمجموعه گردشگری پایدار بوده و هدف آن حفظ منابع گردشگری در مقاصد است. یعنی هدایت گردشگران به‌نحوی که محل مورد بازدید برای نسل‌های آینده هم همان‌طور باقی‌مانده و قابل‌استفاده باشد. ایران با تنوع زمین‌شناختی، اقلیم متنوع و ویژگی‌های زمین‌شناسی گوناگون و طبیعت بی‌جان بی‌ظنیر، می‌تواند از پدیده‌های زمین‌شناختی در سراسر کشور مانند غارها، تنگه‌ها، دره‌ها، مناطق فسیلی، دره‌های نشست، شکاف‌های بزرگ

زمین‌شناسی، سازندهای زمین‌شناختی، گل‌فشان‌ها، انواع کانی‌ها، هرم‌های ماسه‌ای، سواحل صخره‌ای - سنگی، معادن باستانی، کلوته‌ها و غیره به‌عنوان میراث‌های زمین‌شناختی در قالب ژئوسایت‌های بالقوه متعدد پس از تدارک زیرساخت‌های گردشگری به‌عنوان ابزاری کارساز در راستای توسعه ژئوتوریسم و تأسیس ژئوپارک‌ها مورد استفاده قرار دهد. استان کرمان با توجه به ویژگی‌های طبیعی خود، از دشت‌های مرتفع و فضا‌های کویری گسترده‌ای برخوردار است که برخی از آن‌ها همچون دشت‌ها و مناطق بیلاقی، مورد استفاده وسیع گردشگری قرار می‌گیرند و برخی دیگر همچون فضا‌های کویری مورد استفاده تورهای کویری در عرصه گردشگری ایران قرار می‌گیرند (اطلس ژئوتوریسم استان کرمان، ۱۳۸۵: ۵). سکونتگاه‌های شهری و روستایی در سطح استان، غالباً در عرصه‌های نیمه مرتفع و مرتفع استقرار یافته‌اند و مناطق پست و بیابانی تقریباً جاذب جمعیت چندانی نبوده‌اند. این امر در حالی است که توزیع ناهمواری‌های استان کرمان شرایط بسیار مساعدی را برای توسعه گردشگری و جذب جمعیت فراهم ساخته است. در این پژوهش در جهت تبیین بهتر مسئله، دیدگاه گردشگری پایدار به‌عنوان رویکرد حاکم بر پژوهش تعیین شده است. در پژوهش حاضر (با استفاده از تلفیقی از شاخص‌های طبیعی و انسانی - فرهنگی که برگرفته از مدل اکولوژیکی طبقه‌بندی گردشگری و نیز شاخص‌های انواع توریسم در مناطق بیابانی و کویری و در واقع حاصل مباحث نظری و تجربی و نظرات کارشناسان می‌باشد)، برای نخستین بار، به‌منظور اولویت‌بندی و پهنه‌بندی منطقه مورد مطالعه (استان کرمان) از نظر توان توریسم، از پیاده‌سازی مدل تصمیم‌گیری چند شاخصه ویکور (Vikor) در محیط نرم‌افزاری GIS استفاده می‌گردد. (شکل ۱) مدل مفهومی پژوهش را نشان می‌دهد.



شکل شماره ۱. مدل مفهومی پژوهش

روش پژوهش

این پژوهش با توجه به ماهیت آن، از نوع کاربردی است. روش پژوهش به‌صورت اکتشافی و توصیفی - تحلیلی است. برای گردآوری داده‌های مورد نیاز از روش‌های اسنادی یا کتابخانه‌ای (فیش‌برداری از کتاب‌ها، گزارش‌ها، طرح‌ها، مقالات، سالنامه‌های آماری، نقشه‌ها، اطلاعات معاونت برنامه‌ریزی و نظارت راهبردی استان‌ها و ...) و نیز میدانی (تکمیل پرسشنامه توسط متخصصان) استفاده شده است. تحلیل داده‌های گردآوری شده از طریق روش‌های کمی (روش‌های رتبه‌بندی شامل: عکس‌پذیری رتبه‌ای و روش مبتنی بر توان رتبه‌ای و روش جمع رتبه‌ای، AHP، و ویکور) و کیفی (استدلال عقلانی) بوده و جهت ترسیم نقشه‌ها نیز از GIS بهره گرفته شده است. بر اساس روش‌های رتبه‌بندی (شامل: عکس‌پذیری رتبه‌ای و روش مبتنی بر توان رتبه‌ای و روش جمع رتبه‌ای)، نیز به هر یک از شاخص‌های مورد نظر (جدول ۲) توسط ۱۵ نفر از متخصصان و صاحب‌نظران در زمینه قابلیت‌های مناطق کویر و بیابان استان کرمان در توسعه گردشگری، وزن داده شده، در این راستا از رتبه‌بندی مستقیم استفاده شده است که در آن رتبه ۱ معرف بیشترین اهمیت؛ نمره ۲ بیانگر اهمیت درجه دو و ... است. بنابراین بر اساس میانگین رتبه‌ای به‌دست آمده برای هر شاخص، آن دسته از معیارهایی که میانگین آن‌ها به عدد ۱ نزدیک‌تر است، بالاترین رتبه و به‌موازات دور شدن از عدد ۱ کمترین رتبه را به

خود اختصاص می‌دهند. بعد از انجام عمل رتبه‌بندی بر روی مجموعه‌ای از معیارها، برای ایجاد وزن‌های عددی از روی اطلاعات دارای نظم ترتیبی، از چندین روش می‌توان استفاده کرد. ((جمع رتبه‌ای))، ((عکس پذیری رتبه‌ای)) و ((روش مبتنی بر توان رتبه‌ای)) از آن جمله محسوب می‌شوند (پور طاهری، ۱۳۸۹: ۷۰). جدول (۱) شاخص‌های پژوهش را نشان می‌دهد.

جدول شماره ۱. شاخص‌های پژوهش

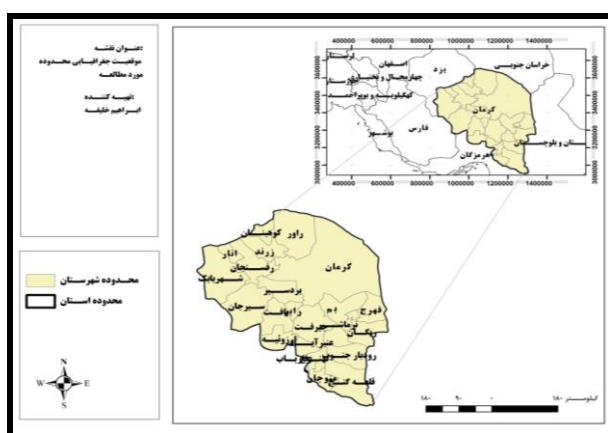
عوامل	معیار	زیر معیار
بهره‌مندی	اقلیم منطقه	بارش (+)
		دما (-)
		جاذبه‌های زیباشناختی (جاذبه‌های ژئومورفولوژیک) (+)
	سیمای فیزیکی	شیب (-)
زیست‌محیطی	سرزمین	جهت شیب (+)
		ارتفاع (سازمان فضایی) (-)
	منابع آب	آب (سطحی و زیرزمینی) (+)
	خاک	نوع و قابلیت خاک (+)
انسانی	پوشش گیاهی	تنوع و وسعت (+)
	ویژگی‌های اجتماعی	پراکنش فضایی جمعیت (+)
	سیمای فرهنگی	منابع فرهنگی-تاریخی (اماکن تاریخی - فرهنگی در شهر و روستا و ...؛ الگوهای متمایز فرهنگی (قومی، مهمان‌نوازی محلی و ...؛ هنرها و صنایع دستی؛ موزه‌ها و سایر تسهیلات فرهنگی (جشنواره‌های فرهنگی و ...؛ فعالیت‌های اقتصادی جالب. (+)
	زیرساخت	دسترسی به راه‌های اصلی ارتباطی؛ دسترسی به مراکز خدماتی در شهر (-)

مخدوم (۱۳۸۰)، (۲۰۱۴)، Irvani and et al (2012), Eshraghi and et al (2010), Omidvar & Khosravi (2010), UNEP (2006), Williams (2003)

محدوده مورد مطالعه

با توجه به موضوع، روش و ماهیت پژوهش حاضر، جامعه آماری یا منطقه مورد مطالعه شامل سرزمینی استان کرمان می‌باشد. استان کرمان در جنوب شرقی فلات مرکزی قرار دارد. این استان بین ۵۴ درجه و ۲۱ دقیقه تا ۵۹ درجه و ۳۴ دقیقه طول شرقی و ۲۶ درجه و ۲۹ دقیقه تا ۳۱ درجه و ۵۸ دقیقه عرض شمالی از نصف‌النهار گرینویچ قرار دارد و از شمال به استان‌های خراسان جنوبی و یزد، از شرق به استان سیستان و بلوچستان، از غرب به استان فارس و از جنوب به استان هرمزگان محدود می‌شود. مساحت استان در سال ۱۳۹۱ معادل ۱۸۳۲۸۵ کیلومتر مربع است که تقریباً ۱۱٫۶ درصد از مساحت کل کشور را به خود اختصاص داده است (استاندارداری کرمان، ۱۳۹۱) (شکل ۲). استان کرمان تا پایان سال ۱۳۹۱ دارای ۲۳ شهرستان، ۵۸ بخش، ۷۱ شهر و ۱۵۱ دهستان بوده است. شهرستان‌های استان شامل: ارزوئیه، انار، بافت، بردسیر، بم، جیرفت، رابر، راور، رفسنجان، رودبار جنوب، ریگان، زرنند، سیرجان، شهربابک، عنبرآباد، فاریاب، فهرج، قلعه‌گنج، کرمان، کوه بنان، کهنوج، منوجان و نورماشیر می‌باشد. استان کرمان با توجه به ویژگی‌های طبیعی خود، از دشت‌های مرتفع و فضا‌های کویری گسترده‌ای برخوردار است که برخی از آن‌ها همچون دشت‌ها و مناطق بیابانی، مورد استفاده وسیع گردشگری قرار می‌گیرند و برخی دیگر همچون فضا‌های کویری مورد استفاده توره‌های کویری در عرصه گردشگری ایران قرار می‌گیرند (اطلس ژئوتوریسم استان کرمان، ۱۳۸۵: ۵). سکونتگاه‌های شهری و روستایی در سطح استان، غالباً در عرصه‌های نیمه مرتفع و مرتفع استقرار یافته‌اند و مناطق پست و بیابانی تقریباً جذب جمعیت چندانی نبوده‌اند. این امر در حالی است که توزیع ناهمواری‌های استان کرمان شرایط بسیار مساعدی را برای توسعه گردشگری و

جذب جمعیت فراهم ساخته است. جمعیت استان کرمان در سال ۱۳۸۵، ۲۶۵۲۴۱۳ نفر بوده و بر طبق سرشماری سال ۱۳۹۰ مرکز آمار ایران، به ۲۹۳۸۹۸۸ نفر رسیده است و نسبت به متوسط رشد کشور (۱/۲۹ درصد)، ۲/۰۷ درصد رشد داشته است. استان کرمان در سال ۱۳۸۵، ۳/۷۶ درصد از جمعیت کل کشور و در سال ۱۳۹۰، ۳/۹۱ درصد از جمعیت کل کشور را در خود داشته است. روند تغییرات جمعیتی (در دو مقطع زمانی ۱۳۸۵ و ۱۳۹۰) در سطح استان نشان می‌دهد که شهرستان‌های کرمان، رفسنجان، بم و جیرفت پرجمعیت‌ترین مناطق بوده‌اند. قسمتی از کاهش جمعیتی شهرستان‌های بافت، رفسنجان، بم و کهنوج (با توجه به تبدیل تعدادی از بخش‌های آن‌ها به شهرستان در سال ۱۳۸۸)؛ به خاطر روند تقسیمات کشوری بوده است. البته لازم به ذکر است به‌رغم تأثیر بارز عوامل انسانی- فرهنگی؛ استقرار و پراکنش فضایی جمعیت در سطح استان غالباً در انطباق با شرایط طبیعی (وضعیت ارتفاعی، پوشش گیاهی و خاک و ...) صورت گرفته است. از این‌روی، مناطق کویر و بیابان با فقدان یا کمی جمعیت مواجه هستند.



شکل شماره ۲. نقشه موقعیت جغرافیایی و حدود سیاسی استان کرمان در کشور (۱۳۹۱)

بحث و یافته‌ها

با توجه به بنیان‌های نظری و تجربی بحث و بررسی عوامل و داده‌های مختلف اسنادی، یافته‌های پژوهش به شرح ذیل ارائه می‌گردد.

در جهت تبیین مسئله پژوهش و اولویت‌بندی شاخص‌های مؤثر در شناسایی منابع و ظرفیت‌های توریسم در مناطق کویر و بیابان، ۱۵ نفر (بر اساس روش دلفی) از کارشناسان و صاحب‌نظران در حوزه موضوع از مراکز پژوهشی (دانشگاه‌های تربیت مدرس، تهران و شهید بهشتی) و سازمان‌های ذی‌ربط (سازمان‌های گردشگری استان و شهرستان‌ها) انتخاب شدند و مورد پرسشگری قرار گرفتند که مشخصات آن‌ها به شرح ذیل می‌باشد: ۶۳ درصد از پاسخ‌دهندگان از مراکز دانشگاهی و پژوهشی و ۳۷ درصد نیز از نهادهای ذی‌ربط بوده‌اند. ۸۰ درصد از پاسخ‌دهندگان مرد و ۲۰ درصد زن بوده‌اند. ۳۰ درصد از پاسخ‌دهندگان بین ۲۵ تا ۳۵ ساله و ۷۰ درصد بین ۳۵ تا ۵۵ ساله بوده‌اند. ۶۳ درصد از پاسخ‌دهندگان ساکن تهران و ۳۷ درصد ساکن استان کرمان بوده‌اند. سطح تحصیلات متخصصان به ترتیب ۶۵ درصد دکترا و ۳۵ درصد کارشناسی ارشد بوده است. رشته‌های تحصیلی متخصصان شامل جغرافیا (گرایش‌های برنامه‌ریزی توریسم، ژئومورفولوژی، شهری و روستایی) و مدیریت جهانگردی می‌باشد.

اولویت‌بندی شاخص‌های مؤثر در شناسایی منابع و ظرفیت‌های توریسم در مناطق کویر و بیابان از دیدگاه صاحب‌نظران: بر اساس نظرات متخصصان (مبتنی بر روش‌های رتبه‌بندی)، شاخص‌های مؤثر در شناسایی منابع و ظرفیت‌های توریسم در مناطق کویر و بیابان به ترتیب طبیعت‌گردی، فرهنگی - تاریخی، شهری و مبتنی بر رویدادها رتبه‌های اول تا چهارم

را داشته‌اند و سایر شاخص‌ها در رتبه‌های بعدی قرار گرفته‌اند (جدول ۲).

جدول شماره ۲. اولویت‌بندی شاخص‌های مؤثر در شناسایی منابع و ظرفیت‌های توریسم در مناطق کویر و بیابان از دیدگاه متخصصان بر اساس میانگین روش‌های رتبه‌بندی (جمع رتبه‌ای، عکس پذیری رتبه‌ای و روش مبتنی بر توان رتبه‌ای)

شاخص	میانگین استاندارد سه روش	رتبه مستقیم
فرهنگی - تاریخی	۰/۸۸	۲
ماجرای جوانه	۰/۲۱	۲۰
ورزشی	۰/۴۷	۱۳
درمانی	۰/۵۴	۱۰
سلامت	۰/۵۱	۱۱
انبوه یا تفریحی	۰/۷۳	۵
سرگرمی	۰/۶۹	۶
نوستالژیک	۰/۱۵	۲۲
روستایی	۰/۵۸	۹
قومی	۰/۳۱	۱۷
شهری	۰/۸۵	۳
مبتنی بر کسب‌وکار	۰/۱۷	۲۱
مبتنی بر رویدادها	۰/۷۶	۴
طبیعت‌گردی	۰/۹۱	۱
برای دیدار بستگان	۰/۲۷	۱۸
الکترونیک (میزی و مسافرت مجازی)	۰/۰۳	۲۸
کشاورزی	۰/۳۸	۱۴
نیاشناسی	۰/۱۱	۲۴
تحصیلی	۰/۲۴	۱۹
صوتی	۰/۰۵	۲۷
فروشگاه کتاب	۰/۱۲	۲۳
دارو	۰/۴۹	۱۲
زیست‌محیطی	۰/۶۱	۷
افراطی	۰/۰۱	۲۹
گردش در باغ	۰/۳۷	۱۵
تک‌نفره	۰/۰۸	۲۵
بی‌هدف	۰/۰۶	۲۶
کالای خاص	۰/۳۳	۱۶
گردشگری علمی	۰/۵۹	۸

وزن دهی شاخص‌ها بر اساس روش AHP

گام اول در فرآیند تحلیل سلسله مراتبی، ایجاد یک ساختار سلسله مراتبی از موضوع مورد بررسی می‌باشد. چهار گام بعدی در فرآیند تحلیل سلسله مراتبی محاسبه ضریب اهمیت معیارها و زیر معیارها، محاسبه ضریب اهمیت گزینه‌ها، محاسبه امتیاز نهایی گزینه‌ها و بررسی سازگاری منطقی قضاوت‌ها را شامل می‌شود (زبردست، ۱۳۸۰: ۱۵). که البته در این تحقیق تنها از وزن دهی معیارها در محیط نرم‌افزار Expert choice استفاده می‌شود. مبنای وزن دهی به معیارها در روش AHP در جدول (۳) آمده است.

جدول شماره ۳. مبنای وزن دهی به معیارها در روش AHP

امتیاز	۱	۳	۵	۷	۹	۲،۴،۶،۸
تعریف	اهمیت مساوی	اهمیت اندکی بیشتر	اهمیت بیشتر	اهمیت خیلی بیشتر	اهمیت مطلق	اهمیت میانه

نرخ ناسازگاری نیز برابر ۰/۰۱۷ است که کمتر از ۰/۱ بوده؛ بنابراین سازگاری آن مورد قبول می‌باشد. شاخص‌های پژوهش و وزن‌های مربوطه که بر اساس روش AHP و مبتنی بر نظرات کارشناسان به دست آمده در جدول (۴) ارائه شده است.

جدول شماره ۴. وزن نهایی شاخص‌های پژوهش

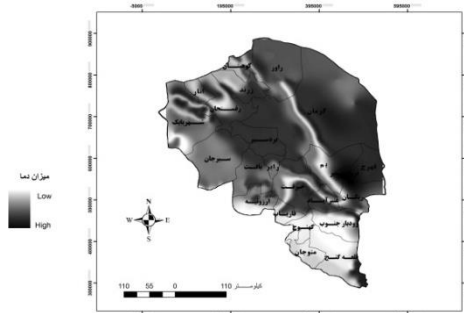
عوامل	معیار	زیر معیار	وزن نهایی	
توسعه گردشگری	اقلیم منطقه	بارش (+)	۰/۱۵	
		دما (-)	۰/۱۵	
	سیمای فیزیکی	سرمین	جاذبه‌های زیباشناختی (جاذبه‌های ژئومورفولوژیک) (+)	۰/۱۵
			شیب (-)	۰/۰۲
			جهت شیب (+)	۰/۰۲
			ارتفاع (سازمان فضایی) (-)	۰/۰۲
	منابع آب	آب (سطحی و زیرزمینی) (+)	۰/۱۵	
	خاک	نوع و قابلیت خاک (+)	۰/۱	
	پوشش گیاهی	تنوع و وسعت (+)	۰/۱	
	ویژگی‌های اجتماعی	پراکنش فضایی جمعیت (+)	۰/۰۳	
توسعه گردشگری	سیمای فرهنگی	منابع فرهنگی-تاریخی (اماکن تاریخی- فرهنگی در شهر و روستا و ...؛ الگوهای متمایز فرهنگی (قومی، مهمان‌نوازی محلی و ...؛ هنرها و صنایع دستی؛ موزه‌ها و سایر تسهیلات فرهنگی (جشنواره‌های فرهنگی و ...؛ فعالیت‌های اقتصادی جالب (+)	۰/۱	
		زیرساخت	دسترسی به راه‌های اصلی ارتباطی (-)	۰/۰۵
		دسترسی به مراکز خدماتی در شهر (-)	۰/۰۵	
	مجموع		۱	

پهنه‌بندی و ارزیابی توان توریسم مناطق با استفاده از الگوریتم مدل تحلیلی VIKOR در GIS

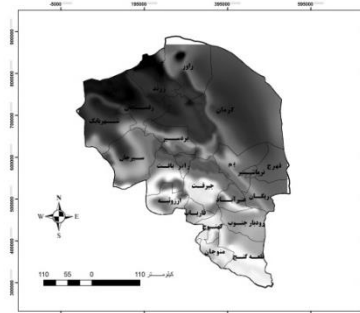
مراحل پیاده‌سازی مدل ویکور در محیط GIS و شیوه تهیه نقشه‌های مورد نیاز پژوهش به طور خلاصه در ادامه اشاره می‌شود:

گام اول: تشکیل ماتریس وضع موجود (Xij) (و تبدیل شاخص‌های کیفی به کمی):

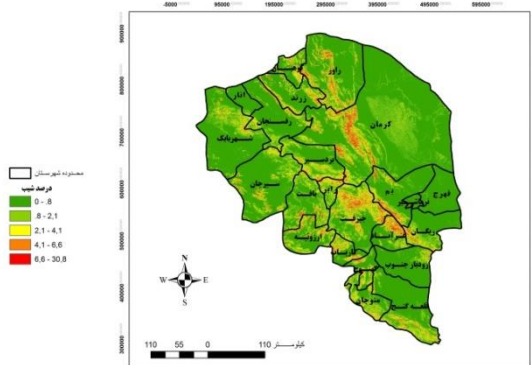
ابتدا با توجه به داده‌های توصیفی مربوط به شاخص‌ها؛ نقشه‌های مربوط به ماتریس وضع موجود شامل: نقشه‌های بارش، دما، تراکم جاذبه‌های زیباشناختی (جاذبه‌های ژئومورفولوژیک)، شیب، جهت شیب، ارتفاع (سازمان فضایی)، آب (سطحی و زیرزمینی)، نوع و قابلیت خاک، تنوع و وسعت پوشش گیاهی، پراکنش فضایی جمعیت، تراکم جاذبه‌های فرهنگی، فاصله تا راه‌های اصلی ارتباطی و فاصله تا مراکز خدماتی در شهر تهیه شدند (اشکال ۳ تا ۱۲).



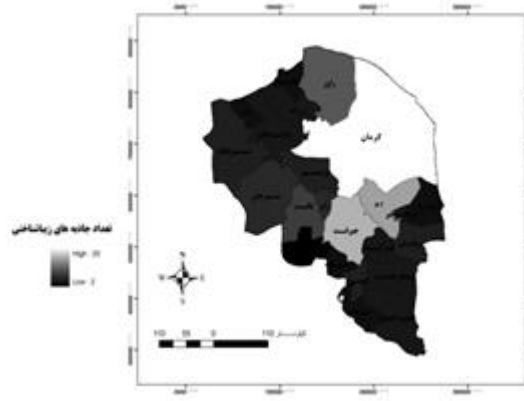
شکل شماره ۴. نقشه دما



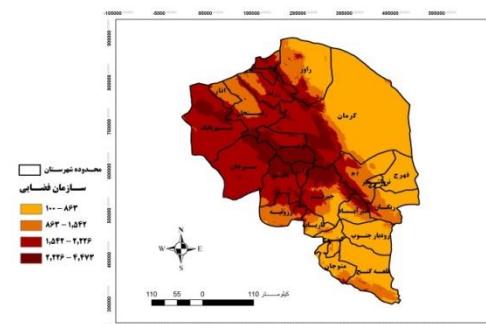
شکل شماره ۳. نقشه بارش



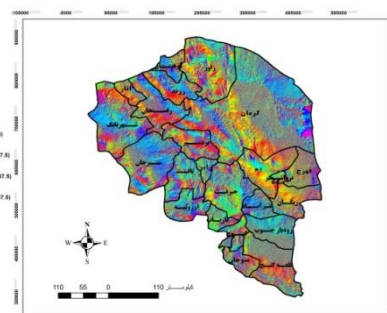
شکل شماره ۶. نقشه شیب منطقه



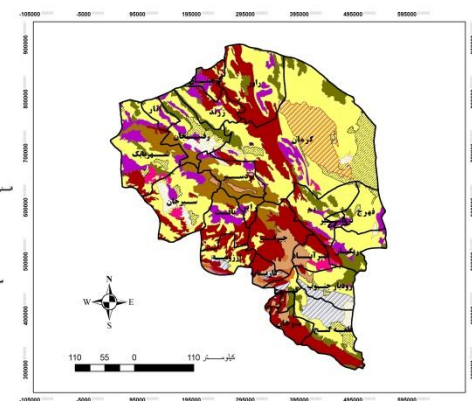
شکل شماره ۵. نقشه تعداد جاذبه های زیباشناختی



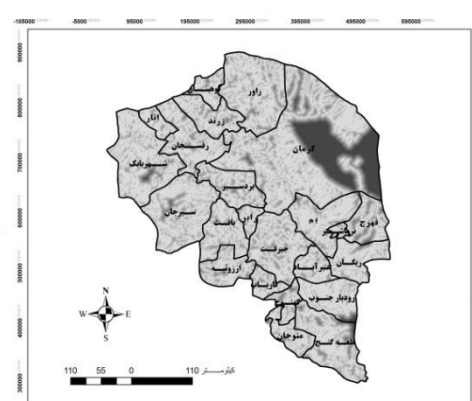
شکل شماره ۸. نقشه سازمان فضایی



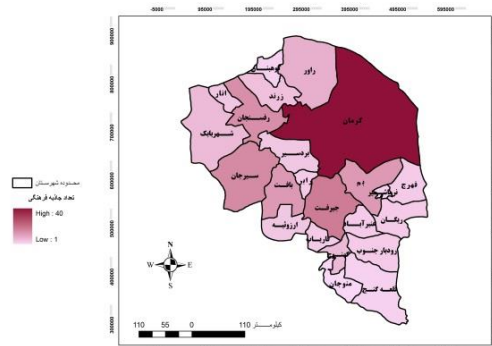
شکل شماره ۷. نقشه جهت شیب



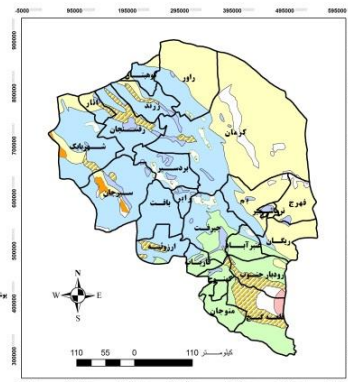
شکل شماره ۱۰. نقشه خاک



شکل شماره ۹. نقشه فاصله تا منابع آبی



شکل شماره ۱۲. نقشه تعداد جاذبه‌های



شکل شماره ۱۱. نقشه پوشش گیاهی

در تحلیل وضعیت موجود منطقه مورد مطالعه شایان ذکر است که همان‌گونه که نقشه‌های بارش، دما، تراکم جاذبه‌های زیباشناختی (جاذبه‌های ژئومورفولوژیک)، شیب، جهت شیب، ارتفاع (سازمان فضایی)، آب (سطحی و زیرزمینی)، نوع و قابلیت خاک، تنوع و وسعت پوشش گیاهی، پراکنش فضایی جمعیت، تراکم جاذبه‌های فرهنگی، فاصله تا راه‌های اصلی ارتباطی و فاصله تا مراکز خدماتی در شهر نشان می‌دهند؛ بین شاخص‌های طبیعی و انسانی ارتباط معناداری وجود دارد؛ به‌نحوی که بیشترین تعداد جمعیت استان در مناطقی ساکن هستند که از دمای پایین‌تر؛ بارش بالاتر؛ دسترسی بیشتر به منابع آبی؛ خاک مناسب؛ دسترسی مناسب‌تر به راه‌های اصلی ارتباطی و مراکز شهری برخوردارند (همچون کرمان، سیرجان، رفسنجان، جیرفت و ...). درحالی‌که مناطقی همچون ریگان، کهنوج و ... که با وضعیت نامناسب طبیعی و کمبود جمعیتی مواجه‌اند؛ قابلیت شایان توجهی از نظر جاذبه‌های گردشگری دارند.

گام دوم: استانداردسازی (محاسبه ماتریس نرمال R_{ij}):

(البته در برخی از مطالعات، این گام محاسبه نمی‌شود و مستقیماً با اعداد غیر نرمال الگوریتم ادامه می‌یابد).

در این گام با توجه به وجود هر دو شاخص‌های مثبت (بارش، تراکم جاذبه‌های زیباشناختی (جاذبه‌های ژئومورفولوژیک)، جهت شیب، آب (سطحی و زیرزمینی)، نوع و قابلیت خاک، تنوع و وسعت پوشش گیاهی، پراکنش فضایی جمعیت، و تراکم جاذبه‌های فرهنگی)؛ و منفی (دما، شیب، ارتفاع (سازمان فضایی)، فاصله تا راه‌های اصلی ارتباطی و فاصله تا مراکز خدماتی در شهر) در پژوهش، از پیاده‌سازی روش بی‌مقیاس‌سازی (استانداردسازی) خطی در محیط GIS، استفاده شده است؛ استفاده هم‌زمان از شاخص‌های مثبت و منفی، مزیت این روش نسبت به سایر روش‌های بی‌مقیاس‌سازی می‌باشد.

رابطه (۱)

(بی‌مقیاس‌سازی شاخص‌های مثبت)

$$rij = \frac{x_{ij}}{\text{Max}(x_{ij})} \rightarrow (\forall i = 1, 2, \dots, m \ \& \ j = 1, 2, \dots, n)$$

رابطه (۲)

$$rij = 1 - \frac{x_{ij}}{\text{Max}(x_{ij})} \rightarrow (\forall i = 1, 2, \dots, m \ \& \ j = 1, 2, \dots, n)$$

(بی‌مقیاس‌سازی شاخص‌های منفی)

R_{ij} = ماتریس استاندارد (نقشه استاندارد شده هر شاخص)

X_{ij} = ماتریس وضع موجود (نقشه‌های هر شاخص)

$\text{Max } x_{ij}$ = بزرگ‌ترین مقدار عددی در ماتریس وضع موجود

برای محاسبه ماتریس استاندارد (ترسیم نقشه نرمال شده هر شاخص) در GIS، با توجه به مثبت یا منفی بودن شاخص‌ها، محاسبات مزبور از طریق ابزار تحلیل فضایی (قسمت محاسبه‌گر رستر) صورت گرفته و نقشه‌های مربوطه

ایجاد شدند.

گام سوم: محاسبه ماتریس وزنی

ماتریس وزنی که از ضرب ماتریس استاندارد هر شاخص در وزن مربوطه (که از طریق AHP به دست آمده) محاسبه می‌شود.

$$V_{ij} = \text{ماتریس وزنی (نقشه وزنی هر شاخص)}$$

$$N_{ij} = \text{ماتریس استاندارد هر شاخص}$$

$$w_{ij} = \text{وزن هر شاخص}$$

رابطه (۳)

$$V_{ij} = N_{ij} \times W_{ij}$$

بدین منظور برای محاسبه ماتریس وزنی هر شاخص (نقشه مربوطه) در GIS در ابزار تحلیل فضایی (قسمت محاسبه گر رستر)، نقشه استاندارد به دست آمده از هر شاخص در وزن مربوطه (که از طریق AHP به دست آمده) ضرب شده و از این طریق نقشه وزنی هر شاخص ایجاد شده است.

گام چهارم: محاسبه مقدار فاصله از ایده آل (Sj) و فاصله از حداقل (Rj):

در این گام با توجه به مثبت یا منفی بودن شاخص‌ها، از طریق محاسبات ذیل در ابزار تحلیل فضایی (قسمت محاسبه گر رستر)، نقشه فاصله از ایده آل مثبت (SJ+) برای شاخص‌های (بارش، تراکم جاذبه‌های زیباشناختی (جاذبه‌های ژئومورفولوژیک)، جهت شیب، آب (سطحی و زیرزمینی)، نوع و قابلیت خاک، تنوع و وسعت پوشش گیاهی، پراکنش فضایی جمعیت، و تراکم جاذبه‌های فرهنگی) و نقشه‌های فاصله از ایده آل منفی (SJ-)، برای شاخص‌های (دما، شیب، ارتفاع (سازمان فضایی)، فاصله تا راه‌های اصلی ارتباطی و فاصله تا مراکز خدماتی در شهر) تهیه گردید.

رابطه (۴)

محاسبه ایده آل مثبت (SJ+) یا (fi+) و منفی (SJ-) یا (fi-)

$$f_i^* = \max_j f_{ij}; \quad f_i^- = \min_j f_{ij}$$

رابطه (۵) محاسبه شاخص مطلوبیت (S) و شاخص ناراضی (R) برای هر گزینه

$$S_j = \sum_{i=1}^n w_i \cdot \frac{f_i^* - f_{ij}}{f_i^* - f_i^-}; \quad R_j = \max_i \left[w_i \cdot \frac{f_i^* - f_{ij}}{f_i^* - f_i^-} \right] \quad \text{وزن شاخص } j \text{ است.}$$

گام آخر: محاسبه شاخص ویکور

که همان امتیاز نهایی هر گزینه و کمتر بودن آن، مطلوب‌تر است، با استفاده از رابطه زیر به دست می‌آید (Opricovic, and Tzeng, 2006):

$$Q_j = v(S_j - S^*) / (S^- - S^*) + (1 - v)(R_j - R^*) / (R^- - R^*) \quad \text{رابطه (۶)}$$

که در آن $R^* = \min R_j$, $R^- = \max R_j$, $S^* = \min S_j$, $S^- = \max S_j$

v ضریبی است که اهمیت هر یک از اجزای رابطه فوق را نشان داده، اغلب برابر 0.5 است، البته تفسیر بیشتر درباره v بدین صورت است که هر چه v کمتر باشد، به نظرهای انفرادی بیشتر اهمیت داده می‌شود (مانند حالت‌هایی که حق رد کردن (وتو) در تصمیم‌گیری وجود داشته باشد) و برعکس، هر چه مقدار v بزرگ‌تر باشد به نظر جمعی، توجهی بیشتر

خواهد شد.

به عبارت دیگر:

اگر $V > 0.5$ به معنی حداکثر توافق Q

اگر $V < 0.5$ به معنی حداقل توافق Q

اگر $V = 0.5$ به معنی توافق گروهی برابر

به دست آوردن سه فهرست مرتب‌شده از S و R و Q

جواب بهینه (سازشی) گزینه‌ای هست که کمترین Q را دارد، اگر دو شرط وجود داشته باشد:

الف) شرط اول برقراری رابطه زیر است:

$$Q(A^{(i)}) - Q(A^{(j)}) \geq DQ \quad (7) \text{ رابطه}$$

که در آن $A^{(1)}$ و $A^{(2)}$ به ترتیب، گزینه‌های اول و دوم هستند و $DQ = \frac{1}{(i-1)}$ و i تعداد آترناتیوها است.

در صورت نقض شرط اول هر دو گزینه در مجموعه جواب بهینه قرار می‌گیرند.

ب) شرط دوم، این است که $A^{(1)}$ باید همچنین از نظر S یا R نیز بهترین رتبه را داشته باشد.

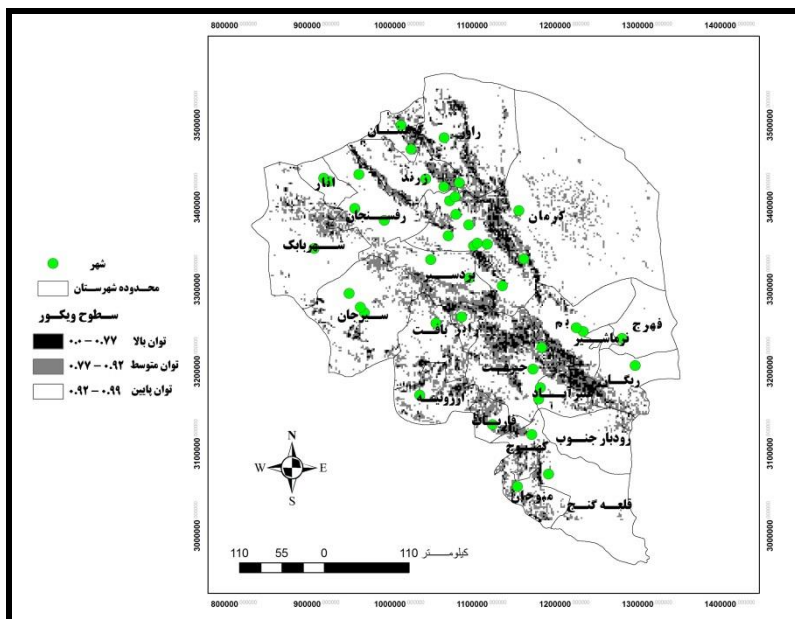
در صورت نقض شرط دوم، مجموعه جواب بهینه، گزینه اول تا m ام را شامل خواهد شد به طوری که m باید در شرط

زیر صدق کند.

$$Q(A^{(m)}) - Q(A^{(j)}) < DQ \quad (8) \text{ رابطه}$$

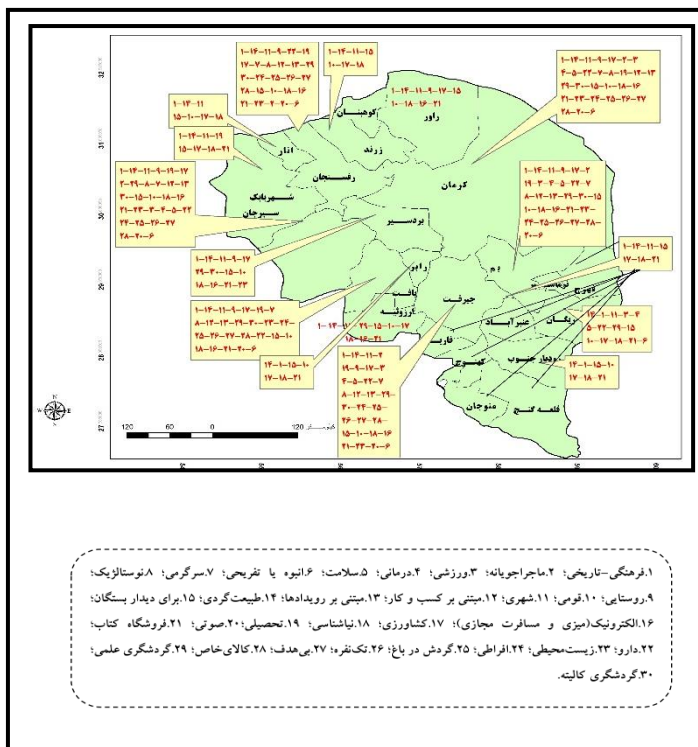
برای تهیه نقشه نهایی شاخص ویکور در محیط GIS، لایه‌های تهیه‌شده در مراحل قبلی، با توجه به فرمول نهایی مدل ویکور، وارد ابزار تحلیل فضایی (قسمت محاسبه‌گر) رستر شده و خروجی نهایی شاخص ویکور به دست آمد. این مقدار (در پهنه‌بندی) بین عدد صفر تا یک می‌باشد و هر چه به عدد صفر نزدیک‌تر باشد نشانگر بهتر بودن وضعیت گزینه (منطقه) در آن پهنه است شکل شماره (۱۴-۴).

همان‌گونه که شکل شماره (۱۴-۴) نشان می‌دهد، بر اساس خروجی نهایی مدل ویکور حاصل از تلفیق و تحلیل لایه‌های مختلف اطلاعاتی، شهرستان‌های کرمان، بم، جیرفت، سیرجان و رفسنجان به دلیل داشتن جاذبه‌های انسانی-فرهنگی و طبیعی گوناگون از توان بالاتری نسبت به سایر مناطق استان برخوردار هستند. پراکنش فضایی مناطق مستعد توسعه انواع گردشگری در تمامی شهرستان‌های استان و دسترسی مطلوب این مناطق به مراکز شهری نیز قابل توجه می‌باشد. تطابق خروجی مدل ویکور با لایه‌های مختلف اطلاعاتی استان نشان می‌دهد که مناطق محروم‌تر و کمتر توسعه‌یافته استان مانند: فهرج، ریگان، رودبار جنوب، قلعه‌گنج، منوجان، کهنوج و ...، که با محدودیت‌های طبیعی (دسترسی محدودتر به منابع آب، فرسایش زیاد خاک و ...) مواجه هستند؛ با توجه به وجود جاذبه‌های طبیعی (ریگزارها، آسمان آبی و صاف، چشم‌اندازهای کویری و بیابانی زیبا و ...) و جاذبه‌های انسانی-فرهنگی (آداب‌ورسوم و سنت‌های محلی قابل توجه، آثار و اماکن مذهبی، معماری روستایی ارزشمند و ...) مناطق مستعدی جهت توسعه انواع توریسم (طبیعت‌گردی، فرهنگی، قومی، روستایی، ورزشی، سلامت، رویداد، برای دیدار بستگان، کشاورزی، نیاشناسی، فروشگاه کتاب، و ...) می‌باشند (اشکال ۱۳ و ۱۴).



شکل شماره ۱۳. نقشه خروجی نهایی مدل ویکور در جهت اولویت‌بندی توان توسعه گردشگری در استان کرمان (۱۳۹۵)

در مرحله بعد، با توجه به خروجی‌های حاصله از پیاده‌سازی شاخص‌های مکانی در قالب مدل ویکور در محیط GIS و نیز اطلاعات به‌دست‌آمده از پرسشنامه نخبگان بومی هر شهرستان، توان انواع توریسم (۱. تاریخی، ۲. ورزشی، ۳. رویداد و ...) در هر یک از شهرستان‌ها با کد مربوطه بر روی نقشه ذیل مشخص شده است (شکل ۱۴).



شکل شماره ۱۴. نقشه خوانی توان توسعه انواع توریسم در استان کرمان (به تفکیک شهرستان)

نتیجه‌گیری

۱. وجود مشکلات و چالش‌های روزافزون محیطی (تشدید روند بیابان‌زایی، کم‌آبی و ...)، اجتماعی- فرهنگی (کمبود سواد، مهاجر فرستی شدید و ...)، اقتصادی (پایین بودن سطح درآمدها، معضلات معیشتی، بیکاری زیاد و ...) و کالبدی- فضایی (تخلیه بسیار زیادی از مناطق روستایی، نبود زیرساخت‌های مناسب ارتباطی، سطح پایین دسترسی به مراکز خدماتی و ...) در مناطق کویری و بیابانی در ایران (همچون استان کرمان)، ضرورت‌های مهم فکری و عملی توجه به توسعه انواع گردشگری در این مناطق را در جهت رفع یا کاهش یا تعدیل مسائل موجود و بسترسازی برای استقرار پایدار جمعیت و توسعه پایدار در این گونه مناطق، روشن می‌سازد.

۲. نتایج حاصله از بررسی‌های اسنادی و ارزیابی‌های صورت گرفته در این پژوهش نشان می‌دهد که مهم‌ترین موانع کنونی توسعه منطقه مورد مطالعه (استان کرمان) از ابعاد محیطی- اکولوژیک؛ اجتماعی- فرهنگی؛ اقتصادی؛ و کالبدی- فضایی عبارت‌اند از: شرایط سخت محیطی (تغییرات و نوسانات اقلیمی، کمبود منابع آبی، فرسایش شدید خاک، و وقوع بلایا و رخداد‌های طبیعی همچون: خشک‌سالی‌های متعدد، سیلاب، زلزله و ...)؛ پراکنش نامتوازن و نامتعادل جمعیت و فعالیت در سطح استان؛ پایین بودن سطح سواد و آگاهی جمعی به‌ویژه در مناطق روستایی کویر و بیابان؛ نبود فرصت‌های شغلی مناسب و پایین بودن سطح درآمدها (به‌خصوص در بخش کشاورزی) و گسترش روزافزون فقر به‌ویژه در مناطق روستایی کویر و بیابان؛ ضعف شدید زیرساختی و خدماتی (دسترسی به راه مناسب، آب آشامیدنی سالم و بهداشتی، مراکز آموزشی، مراکز اقامتی و رفاهی و ...) به‌ویژه در مناطق روستایی کویر و بیابان؛ ضعف عملکردی مدیریت منطقه‌ای (استانی و شهرستانی) و محلی (شهری و روستایی) در زمینه ارائه و اجرای طرح‌های متناسب و کارآمد توسعه توریسم در سطح مناطق کویری و بیابانی (مبتنی بر تجارب و الگوهای موفق و ارزنده جهانی و داخلی) برای نمونه عدم تهیه طرح راهبردی گردشگری برای بسیاری از مناطق مستعد روستایی و ...؛ آموزش کلیه ذی‌نفعان (مردم، مدیران، بخش خصوصی و بازار) در حوزه توسعه گردشگری؛ بهره‌گیری از توان محلی و مشارکت مردم در زمینه توسعه انواع توریسم؛ بهره‌گیری مطلوب از شیوه‌های جذب سرمایه‌گذاری داخلی و خارجی در حوزه توسعه انواع توریسم و مهم‌ترین عوامل و پیشران‌های مؤثر در توسعه منطقه مزبور نیز شامل: وجود منابع و جاذبه‌های متعدد و توان بالای توسعه گردشگری طبیعی و اکوتوریسم و ژئوتوریسم در سرتاسر استان (غارها، کویر لوت، کویر شهداد، کلوته‌ها، یاردانگ و ...)؛ وجود منابع و جاذبه‌های متعدد و توان بالای انسانی- فرهنگی توسعه گردشگری در سرتاسر استان (آثار تاریخی، روستاهای هدف، جشنواره‌ها و رویدادهای سنتی، ورزش‌های مناطق کویر و بیابانی، ریگ درمانی و ...)؛ ظرفیت و توان بالای رشد و توسعه اقتصادی با دسترسی به منابع غنی زیرزمینی (انواع معادن مس، زغال‌سنگ، و ...)؛ وجود دانش سنتی و بومی در زمینه شناخت توان‌های محیطی به‌ویژه در مناطق روستایی کویر و بیابان در جهت تحقق توسعه پایدار گردشگری؛ ظرفیت و توان بالا در زمینه توسعه گردشگری علمی با تأکید بر جاذبه‌های طبیعی و انسانی- فرهنگی؛ و توان و ظرفیت بالای ناشی از تنوع شدید گیاهی (قابلیت توسعه صنعتی گیاهان دارویی) و جانوری (قابلیت ایجاد باغ‌وحش‌ها و ...) در جهت توسعه گردشگری می‌باشند.

۳. نتایج حاصله از بررسی خروجی نهایی مدل ویکور حاصل از تلفیق و تحلیل لایه‌های مختلف اطلاعاتی نشان می‌دهد که شهرستان‌های کرمان، بم، جیرفت، سیرجان و رفسنجان به دلیل داشتن جاذبه‌های انسانی- فرهنگی و طبیعی گوناگون از توان بالاتری نسبت به سایر مناطق استان برخوردار هستند. پراکنش فضایی مناطق مستعد توسعه انواع گردشگری در تمامی شهرستان‌های استان و دسترسی مطلوب این مناطق به مراکز شهری نیز قابل توجه می‌باشد. نتایج این پژوهش با یافته‌های UNEP (2006)، اشراقی و همکاران (۲۰۱۲) و ایروانی و همکاران (۲۰۱۴) همسویی دارد. به

این مفهوم که شناسایی منابع و ظرفیت‌های طبیعی و انسانی - فرهنگی گردشگری در مناطق کویری و بیابانی در صورتی که با برنامه‌ریزی راهبردی و مشارکتی همراه باشد، می‌تواند زمینه توانمندسازی، رشد و توسعه اقتصاد محلی و منطقه‌ای، جلوگیری از مهاجرت‌های شدید روستا به شهر، و در نهایت استقرار پایدار جمعیت و پایداری اجتماعی این مناطق را فراهم سازد.

در پایان، مبتنی بر یافته‌ها و نتایج پژوهش پیشنهادهایی و راهکارهایی (با تأکید بر منطقه مورد مطالعه و سایر مناطق همسان) به شرح ذیل ارائه می‌گردد:

همان‌گونه که تطابق خروجی مدل ویکور با لایه‌های مختلف اطلاعاتی استان نشان می‌دهد که مناطق محروم‌تر و کمتر توسعه یافته استان مانند: فهرج، ریگان، رودبار جنوب، قلعه گنج، منوجان، کهنوج و ...، که با محدودیت‌های طبیعی (دسترسی محدودتر به منابع آب، فرسایش زیاد خاک و ...) و همچنین چالش‌های انسانی (مانند: مسائل امنیتی، فرهنگی و اجتماعی همچون تشدید روند مهاجرت‌های روستا به شهر، افزایش بزه کاری و جرم و جنایت و ...) مواجه هستند؛ با توجه به وجود جاذبه‌های طبیعی (ریگزارها، آسمان آبی و صاف، چشم‌اندازهای کویری و بیابانی زیبا و ...) و جاذبه‌های انسانی - فرهنگی (آداب و رسوم و سنت‌های محلی قابل توجه، آثار و اماکن مذهبی، معماری روستایی ارزشمند و ...) مناطق مستعدی جهت توسعه انواع توریسم (طبیعت‌گردی، فرهنگی، قومی، روستایی، ورزشی، سلامت، رویداد، برای دیدار بستگان، کشاورزی، نیاشناسی، فروشگاه کتاب، و ...) می‌باشند. در واقع توجه به چنین توان‌ها و قابلیت‌های توسعه گردشگری در مناطق محروم مزبور (فهرج، ریگان و ...) می‌تواند زمینه‌های رفع یا کاهش نابرابری‌های فضایی و اجتماعی؛ برقراری تعادل و توازن در پراکنش فضایی جمعیت، امکانات، خدمات و فعالیت؛ افزایش سطح درآمد و تأمین معیشت پایدار منطقه‌ای، ناحیه‌ای و محلی؛ حفظ الگوها، ارزش‌ها و سنت‌های اجتماعی و بافت با ارزش کالبدی به‌ویژه در سکونتگاه‌های روستایی؛ استقرار پایدار جمعیت؛ و ایجاد امنیت پایدار را به‌خصوص در مناطق کویری و بیابانی استان کرمان فراهم سازد.

- ❖ آموزش و توانمندسازی کلیه ذی‌نفعان توسعه گردشگری به‌ویژه اجتماعات محلی در مناطق کویری و بیابانی استان در جهت مشارکت کارآمد در مدیریت توسعه توریسم؛
- ❖ ایجاد و توسعه بانک اطلاعات جامع، بروز و دقیق توصیفی و مکانی در مناطق کویری و بیابانی استان؛
- ❖ ایجاد و استقرار مراکز مجهز آموزشی و پژوهشی (بین‌رشته‌ای) در زمینه توسعه گردشگری در مناطق کویری و بیابانی استان؛
- ❖ تأمین زیرساخت‌های مهم ارتباطی، خدماتی، رفاهی و ... در مناطق مستعد توسعه گردشگری (به‌ویژه در مناطق کویری و بیابانی چون استان کرمان)؛
- ❖ بازاریابی و بهره‌گیری بیشتر از شیوه‌های مختلف تبلیغاتی در زمینه آگاهی‌بخشی در سطوح جهانی و داخلی در زمینه شناسایی و معرفی منابع و ظرفیت‌های مختلف توریسم مناطق کویری و بیابانی استان کرمان؛
- ❖ ایجاد زمینه‌ها و بسترهای لازم و تسهیلگری در زمینه جلب مشارکت و سرمایه‌های بخش‌های مختلف خصوصی و NGO ها (سازمان‌های مردم‌نهاد) در زمینه توسعه گردشگری (به‌ویژه در مناطق کویری و بیابانی استان کرمان)؛ و برگزاری کارگاه‌های آموزشی، جشنواره‌ها، همایش‌ها و کنفرانس‌های مختلف در سطوح محلی، منطقه‌ای، ملی و بین‌المللی در جهت هم‌اندیشی بین صاحب‌نظران، و بهره‌گیری از تجارب موفق در زمینه توسعه گردشگری (به‌ویژه در مناطق کویری و بیابانی استان کرمان).

منابع

- (۱) پاپلی یزدی، محمدحسین (۱۳۸۵) گردشگری، ماهیت و مفاهیم، چاپ اول، تهران: انتشارات سمت.
- (۲) پانته‌آ بوترا، سارا و فتوت رودسری، حسین (۱۳۸۵) اطلس ژئوتوریسم استان کرمان، چاپ اول، تهران: نشر پایگاه داده‌های علوم زمین کشور.
- (۳) پور طاهری، مهدی (۱۳۸۹) کاربرد روش‌های تصمیم‌گیری چند شاخصه در جغرافیا، چاپ اول، تهران: انتشارات سمت.
- (۴) تولایی، سیمین (۱۳۸۶) مروری بر صنعت گردشگری، چاپ اول، تهران: انتشارات دانشگاه تربیت‌معلم.
- (۵) حیدرآبادیان، شهرام (۱۳۹۱) شناخت صنعت جهانگردی، چاپ اول، تهران: انتشارات سبحان نور.
- (۶) خادم‌الرسول، زهرا؛ قضاوی، رضا؛ موسوی، سیدحجت (۱۳۹۵) امکان‌سنجی توسعه پایدار اکوتوریسم بیابان در کویر شیراز، فصلنامه تحقیقات مرتع و بیابان ایران، بهار ۱۳۹۵، سال ۲۳، شماره ۱ (پیاپی ۶۲)، صص. ۷۹-۷۰.
- (۷) صیاد بیدهدی، لیلیا و قرخلو، مهدی (۱۳۹۷) تحلیل و سطح‌بندی جاذبه‌های گردشگری استان اردبیل، نشریه گردشگری شهری، بهار ۱۳۹۷، دوره ۵، شماره ۱، صص. ۱۲۵-۱۱۳.
- (۸) کریم‌پور ریحان، مجید و شریف جاهد، شهرزاد (۱۳۹۶) مدیریت و برنامه‌ریزی راهبردی توسعه پایدار گردشگری استان کرمان با تأکید بر گردشگری کویر شهداد، فصلنامه جغرافیا (برنامه‌ریزی منطقه‌ای)، پاییز ۱۳۹۶، سال ۷، شماره ۴، صص. ۱۸-۷.
- (۹) گلاب زاده، سید محمدعلی (۱۳۹۰) کرمان در آینه گردشگری، چاپ پنجم، کرمان: نشر ولی.
- (۱۰) راجرداس، ویل. (۱۳۷۸) مدیریت جهانگردی، ترجمه محمد اعرابی و داود یزدی، چاپ اول، تهران: نشر دفتر پژوهش‌های فرهنگی.
- (۱۱) رهنمایی، محمدتقی (۱۳۸۱) توسعه گردشگری فرصتی برای مدیریت شهری، نشریه شهرداری‌ها، پائیز ۱۳۸۱، شماره ۴۳، صص. ۳۲.
- (۱۲) رهنمایی، محمدتقی (۱۳۸۷) بررسی ظرفیت حوزه مقصد گردشگری با تأکید بر جامعه میزبان (نمونه موردی: مطالعه شهر کلاردشت) فصلنامه پژوهش‌های جغرافیای انسانی، زمستان ۱۳۸۷، دوره ۴۰، شماره ۶۶، صص. ۳۳-۱۷.
- (۱۳) لی، جان. (۱۳۷۸) گردشگری و توسعه در جهان سوم، ترجمه عبدالرضا رکن‌الدین افتخاری، تهران: نشر شرکت چاپ و نشر بازرگانی.
- (۱۴) محلاتی، صلاح‌الدین (۱۳۸۰) درآمدی بر جهانگردی، تهران: انتشارات دانشگاه شهید بهشتی.
- (۱۵) مرکز آمار ایران (۱۳۹۱) گزیده نتایج سرشماری عمومی نفوس و مسکن ۱۳۹۰، چاپ اول، تهران: نشر دفتر ریاست، روابط عمومی و همکاری‌های بین‌الملل.
- (۱۶) منشی‌زاده، رحمت‌الله (۱۳۸۴) اندر مقوله گردشگری، تهران: نشر منشی.
- (۱۷) موسوی، میر نجف؛ ویسیان، محمد؛ محمدی حمیدی، سمیه؛ اکبری، مهناز (۱۳۹۴) بررسی و اولویت‌بندی توان‌ها و زیرساخت‌های توسعه گردشگری با روش‌های تصمیم‌گیری چندمعیاره (مورد مطالعه: شهرستان‌های استان کردستان)، نشریه گردشگری شهری، بهار ۱۳۹۴، دوره ۲، شماره ۱، صص ۳۱-۱۷.
- (۱۸) مهربانی‌بشرآبادی، حسین؛ جلالی‌اسفندآبادی، سید عبدالمجید؛ شکیبایی، علیرضا؛ جاودان، ابراهیم (۱۳۹۰) بررسی نقش گردشگری در اقتصاد استان کرمان و توسعه کالبدی شهرستان‌های آن، اولین کنفرانس اقتصاد شهری ایران، ۲ و ۳ آذرماه ۱۳۹۰، دانشگاه فردوسی مشهد، صص. ۱۴-۱.
- (۱۹) مخدوم، مجید (۱۳۸۰) ارزیابی و برنامه‌ریزی محیط‌زیست با سامانه اطلاعات جغرافیایی، تهران: انتشارات دانشگاه تهران.
- (۲۰) نوربخش، سید مرتضی و اکبرپور سراسکانرود، محمد (۱۳۸۹) نقش گردشگری شهری در توسعه اقتصادی کلان‌شهرها، ویژه‌نامه اقتصاد گردشگری شهری، زمستان ۱۳۸۹، سال ۲، شماره ۸، صص. ۳۴-۲۰.
- (۲۱) یآوری، حسین؛ حسین زاده، سپیده؛ رضایی، مریم (۱۳۹۰) شناخت صنعت جهانگردی (و گردشگری)، چاپ دوم، تهران: انتشارات سیمای دانش.

- 22) African Development Bank Group. (2017) Sustainable Tourism through Innovation, Entrepreneurship and Technology, Vol4, No.1, pp. 4-7
- 23) Briedenhann, Jenny. (2012) The Role of the Public Sector in Rural Tourism: Respondents' Views, Faculty of Leisure and Tourism, U.K: Buckinghamshire Chilterns University College, High Wycombe.
- 24) Ebtekar, Masoumeh. (2009) Iran's environmental policy in the Reform Period (1997–2006), International Journal of Environmental Studies, Vol.66, No.3, pp.289–296.
- 25) Eshraghi, Mahdi, & Ahmad, Habibah. & Ekhwan Toriman, Mohd. (2012) Contribution of Geomorphologic Assessment for Sustainable Geotourism (A Case of Iran's Desert), Journal of Environmental Biology, Vol.6, No.3, pp.1188-1195.
- 26) Getz, Donald. (2008) Event Tourism: Definition, evolution and research, Journal of Tourism Management, Vol.29, pp.403-428.
- 27) Inskip, Edward. & Reinhold, Von Nostrand. (1993) Tourism Planning, An Integrated and Sustainable Development Approach, Journal of Travel Research, Vol.31, No.4, pp.1-31
- 28) Iravani, Mohammad.Reza. & Pourkhosravani, Mohsen. (2014) Survey of the Geomorphotourism potential, Sirjan Playa using SWOT techniques, Technical Journal of Engineering and Applied Science, Vol.4, No.3, pp.147-155.
- 29) Omidvar, Kamal. & Khosravi, Younes. (2010) Geotourism Attractions in Bare Nature of Yazd Province, Journal of WSEAS Transactions on Environment and Development, Vol.6, No.3, pp.225-234.
- 30) UNEP. (2006) Tourism and Deserts, Paris:UNEP Press.
- 31) WTO. (2017) Discussion Paper on Sustainable Tourism for Development, New York: WTO press.