

Assessing the Role of Management in Performance of Rural Production Cooperatives: (A Case Study of Isfahan Province)

MARYAM NAJAFI¹, HEDAYATOLLAH NOURI^{2*},
AMIR MOZAFAR AMINI³

1, PhD Student of Geography and Rural Planning, Faculty of Geographical Sciences and Planning, Department of Geography and Rural Planning, University of Isfahan.

2, Professor, Faculty of Geographical Sciences and Planning, Department of Geography and Rural Planning, University of Isfahan.

3, Associate Professor, Department of Rural Development, College of agriculture, Isfahan University of Technology

(Received: Oct. 28, 2018- Accepted: Feb. 27, 2019)

ABSTRACT

The main purpose of this study was to assess of the role management in the performance of the rural production cooperatives of Isfahan province and presenting the comprehensive model of the effective factors in improving the performance of the cooperatives. The current study was an applied research in terms of purpose, and was a survey in terms of its method. The statistical population of the study was the components of rural production cooperatives in Isfahan province (general assembly, board of directors, inspector or inspectors). The sample size was calculated by Cochran's formula and 375 respondents were selected by stratified cluster sampling. Results showed that cooperative management among the independent research variables had the most direct impact on the performance of rural production cooperatives. In the presented model, a new cycle was identified, which we called the Cooperation Commitment Cycle that this cycle can be very beneficial to cooperative managers in improving cooperatives performance. Also, in this study, the optimal survival time of Chief Executive Officer of the cooperatives was estimated at four years. On the other hand, the results indicated that the directing dimension had the most factor loadings among the dimensions of cooperative management.

Keywords: Cooperative, Rural Production Cooperative, Management, Performance Assessment, Structural Equation Modeling

Extended Abstract

Objectives

As a result of land reform, farmers' lands were scattered. Cultivation in small and scattered lands was not economically feasible and optimal utilization of water, soil, machinery, and labor was not possible. One of the best solutions in this regard is to unite villagers in the form of rural production cooperatives. Rural production cooperatives play an important role in agriculture and rural development. The main purpose of this study was to assess the role of management in the performance of the rural production cooperatives of Isfahan province and presenting the comprehensive model of the effective factors in improving the performance of the cooperatives.

Method

The current study was an applied research in terms of purpose, and was a survey in terms of its method. In this research, a survey method was used to collect data using a researcher-made questionnaire. Factor analysis was used to construct the research variables and structural equation modeling was used to determine the causal structure. The statistical population of the study was the components of rural production cooperatives in Isfahan province (general assembly, board of directors, inspector or inspectors). The sample size was calculated by Cochran's formula and 375 respondents were selected by stratified cluster sampling. The sampling method was that at first all the townships with rural production cooperatives were considered as classes. Then, in each township, half the number of cooperatives were randomly selected as clusters, and 22 cooperatives were obtained. In order to determine the number of samples required in each cooperative, the sample size of 375 obtained by Cochran's formula was divided into 22 companies that resulted in seventeen.

Discussion

Variables made from factor analysis in a structural equation were analyzed using STATA 14 software. In this method, the variables of government and popular institutions that were not significant were dropped from the model. Also, the variables of "cooperative management" and "satisfaction with structural factors" and "members' committed behavior" were defined as mediating variables.

Conclusion

Results showed that cooperative management among the independent research variables had the most direct impact on the performance of rural production cooperatives. In the presented model, a new cycle was identified, which we called the Cooperation Commitment Cycle that this cycle can be very beneficial to cooperative managers in improving performance of cooperatives. According to this cycle, the better the management of cooperatives in performing their tasks, the greater the satisfaction of cooperative bodies with the structural factors of cooperatives. Therefore, members are more committed to cooperative behavior, and show positive feedback to cooperative management which leads to the better performance of cooperative management. Also, in this study, the optimal survival time of Chief Executive Officer of the cooperatives was estimated at four years. On the other hand, the results indicated that the directing dimension had the most factor loadings among the dimensions of cooperative management.

Keywords: Cooperative, Rural Production Cooperative, Management, Performance Assessment, Structural Equation Modeling

ارزیابی نقش مدیریت در عملکرد تعاونی‌های تولید روستایی مورد نمونه: استان اصفهان

مریم نجفی^۱، سید هدایت الله نوری^{۲*}، امیر مظفر امینی^۳

۱، دانشجوی دکترای گروه جغرافیا و برنامه‌ریزی روستایی، دانشکده علوم جغرافیایی و برنامه‌ریزی، دانشگاه اصفهان، اصفهان، ایران

۲، استاد گروه جغرافیا و برنامه‌ریزی روستایی، دانشکده علوم جغرافیایی و برنامه‌ریزی، دانشگاه اصفهان، اصفهان، ایران

۳، دانشیار گروه توسعه روستایی، دانشکده کشاورزی، دانشگاه صنعتی اصفهان، اصفهان، ایران

(تاریخ دریافت: ۹۷/۸/۶ - تاریخ تصویب: ۹۷/۱۲/۸)

چکیده

هدف اصلی پژوهش حاضر ارزیابی نقش مدیریت در عملکرد تعاونی‌های تولید روستایی استان اصفهان و آرایه مدل جامعی از عوامل مؤثر در بهبود عملکرد این تعاونی‌ها است. پژوهش حاضر به لحاظ هدف، تحقیقی کاربردی و به لحاظ روش، تحقیقی پیمایشی است. ابزار پژوهش پرسشنامه محقق‌ساخته بوده و از مدلسازی معادلات ساختاری برای ارزیابی عملکرد تعاونی‌های تولید روستایی استان اصفهان استفاده شد. جامعه آماری تحقیق را ارکان تعاونی‌های تولید روستایی استان اصفهان (مجمع عمومی، هیئت مدیره، بازرس یا بازرسان) تشکیل داده‌اند. حجم نمونه پژوهش با استفاده از فرمول کوکران ۳۷۵ نفر به دست آمد. روش نمونه‌گیری پژوهش طبقه‌ای خوشه‌ای بوده است. نتایج پژوهش بیانگر این بود که در میان متغیرهای مستقل پژوهش، مدیریت تعاونی بیش‌ترین تأثیر مستقیم را بر عملکرد تعاونی‌های تولید روستایی داشته است. در مدل آرایه‌شده پژوهش حاضر چرخه‌ای جدید شناسایی شد که آن را چرخه تعهد تعاونی نام نهادیم که این چرخه در راستای بهبود عملکرد تعاونی‌ها می‌تواند برای مدیران تعاونی‌ها بسیار سودمند باشد. همچنین، در این پژوهش مدت زمان بهینه بقای مدیرعامل تعاونی‌های تولید روستایی در سمت خود چهار سال برآورد شد. از سوی دیگر، نتایج حاکی از این بود که بعد هدایت در میان ابعاد مدیریت تعاونی بیش‌ترین بار عاملی را داشته است.

واژه‌های کلیدی: تعاونی، تعاونی تولید روستایی، مدیریت، ارزیابی عملکرد، مدلسازی

معادلات ساختاری

مقدمه

پایداری بیش‌تری از خود نشان دادند که از عوامل پایداری آن‌ها می‌توان، توجه به اصل مالکیت فردی و شیوه مدیریت را نام برد. مدیریت در این واحدها دارای اهداف عملیاتی شامل: حفظ حیات تعاونی و ایجاد موقعیت‌های بهینه برای گرداندن تعاونی است (Central Union of Rural Production Cooperative Companies, 2013)

به‌دنبال فروپاشی نظام‌های بهره‌برداری سنتی کشاورزی بعد از اصلاحات ارضی ۱۳۴۱، نظام‌های نوین بهره‌برداری همچون کشت‌و صنعت‌ها، شرکت‌های سهامی زراعی و شرکت‌های تعاونی تولید روستایی پا به عرصه ظهور گذاشتند. با انقلاب اسلامی بسیاری از این واحدها از بین رفتند، اما شرکت‌های تعاونی تولید روستایی

دادند دریافتند که فقدان الگوی مشخص برای ارزیابی عملکرد مدیران تعاونی مهم‌ترین ضعف تعاونی‌های نام‌برده بوده‌اند. (Faryabi and Ahmadvand, 2015) در تحقیقی که بر روی تعاونی‌های تولید روستایی جنوب استان کرمان انجام دادند به این نتیجه رسیدند که مدیریت یکی از مهم‌ترین سازه‌های مؤثر بر موفقیت این تعاونی‌ها بوده است. (Gupta, 2014) در پژوهشی که بر روی تعاونی‌های تولید در کشورهای در حال توسعه انجام داد به این نتیجه دست یافت که رفتار افراد به گونه‌ای که صرفاً در پی تعقیب اهداف شخصی خود باشند منجر به عدم موفقیت تعاونی‌ها می‌گردد. (Mhembwe and Dube, 2017) پژوهشی که با عنوان نقش تعاونی‌ها در حفظ معیشت جوامع روستایی: تعاونی‌های روستایی در منطقه شوروگوی^۱ زیمبابوه^۲ بر روی تعاونی‌ها انجام دادند مدیریت ضعیف و کمبود مهارت‌های مدیریتی را از جمله موانع موفقیت این تعاونی‌ها برشمردند.

اهداف تحقیق

هدف اصلی پژوهش حاضر ارزیابی نقش مدیریت در عملکرد تعاونی‌های تولید روستایی استان اصفهان و آرایه مدل جامعی از عوامل مؤثر در بهبود عملکرد این تعاونی‌ها است. فرضیه‌های پژوهش به قرار زیر است:

- بین رفتار متعهدانه اعضای تعاونی و عملکرد تعاونی‌های تولید روستایی استان رابطه مثبت و معنی‌دار وجود دارد. (H₁)

- بین انجام بهینه وظایف مدیریت تعاونی و عملکرد تعاونی‌های تولید روستایی استان رابطه مثبت و معنی‌دار وجود دارد. (H₂)

- بین عوامل برون سازمانی (سازمان تعاون روستایی و دولت) و عملکرد تعاونی‌های تولید روستایی استان رابطه معنی‌دار وجود دارد. (H₃)

- بین رضایت از عوامل ساختاری و عملکرد تعاونی‌های تولید روستایی رابطه معنی‌دار وجود دارد. (H₄)

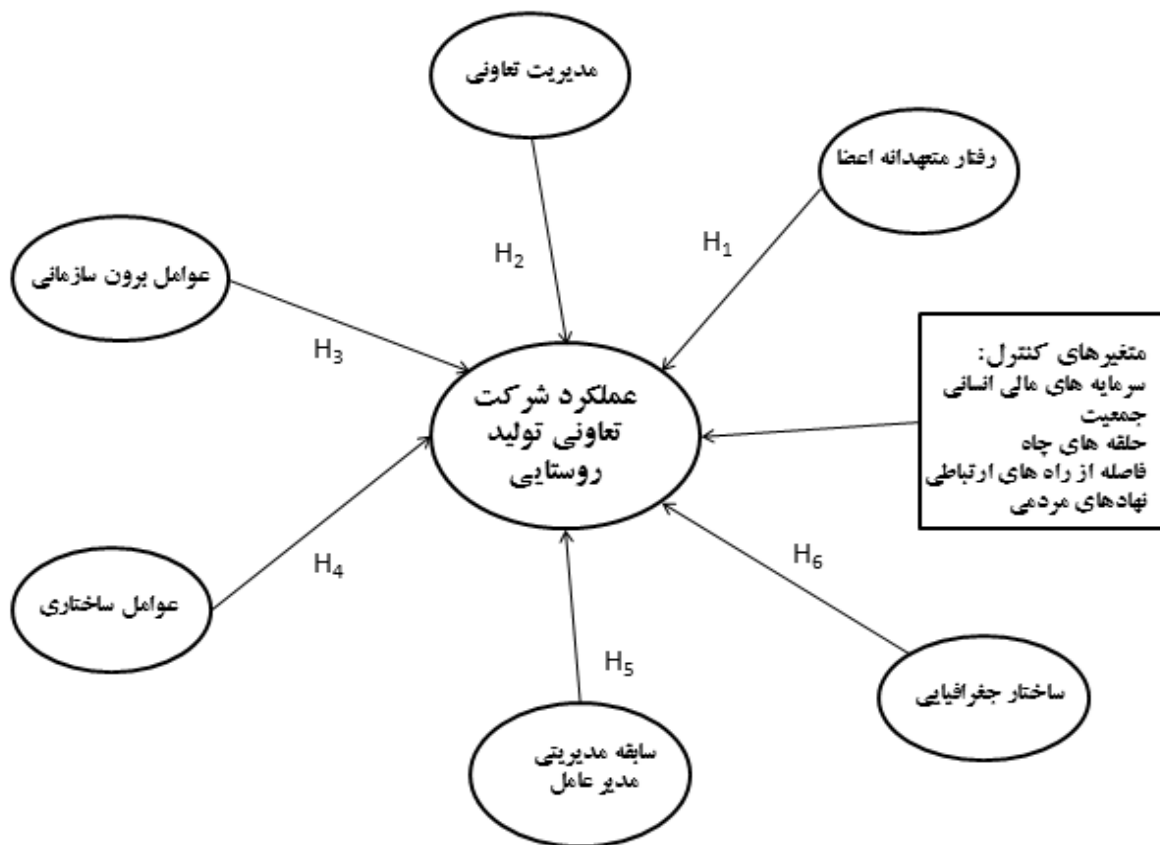
- بین سابقه مدیریتی مدیرعامل و عملکرد تعاونی‌های تولید روستایی رابطه معنی‌دار وجود دارد. (H₅)

بر مبنای تجربیات جهانی تشکلهای و شرکت‌های تعاونی در مناطق روستایی کشورهای در حال توسعه می‌توانند در مقابله با فقر، اشتغال‌زایی و توسعه روستایی ایفا نمایند (Haji et al., 2017). با توجه به اهمیت فزاینده تعاونی‌ها و نقش برجسته این شرکت‌ها در تأمین نیازهای اجتماعی، مدیریت و رهبری فعالیت‌های تعاونی‌ها و تنظیم روابط انسانی در این سازمان‌ها اهمیت شایان توجهی کسب نموده، تا جایی که موفقیت تعاونی‌ها تا حد زیادی با شیوه مدیریت علمی رابطه مستقیم دارد. چرا که در اغلب موارد مشاهده می‌گردد که تحقق نیافتن اهداف سازمانی و نتایج مطلوب از همکاری گروهی، به علت عدم شایستگی مدیران یا به کار نبردن اصول و روش‌های علمی سازماندهی و مدیریت است (Lajevardi, 2010). در واقع، می‌توان گفت سنگ زیربنای هر تعاونی مدیریت آن است و رشد و پیشرفت تعاونی تا حد زیادی به اعمال مدیریت صحیح بستگی دارد (Mahdian et al., 2016).

اگرچه تا به حال مطالعات گوناگونی در مورد بررسی مدیریت تعاونی‌های تولید روستایی انجام گرفته است، اما تاکنون کم‌تر مطالعه‌ای انجام شده است که مدل جامعی از عوامل مؤثر در بهبود عملکرد تعاونی‌های تولید روستایی را آرایه دهد. مروری بر مطالعات انجام گرفته در این زمینه نشان می‌دهد که عوامل مختلفی بر عملکرد تعاونی‌های تولید روستایی مؤثر است. (Heydari Sarban, 2012) در پژوهشی که بر روی تعاونی‌های تولید روستایی شهرستان پارس‌آباد انجام داده است دریافت که بهبود مدیریت داخلی یکی از مهم‌ترین عوامل تأثیرگذار بر موفقیت تعاونی‌های تولیدی در مناطق روستایی بوده است. (Hadizadeh Bazaz et al., 2014) در پژوهشی که بر روی تعاونی‌های تولید روستایی در استان خراسان رضوی انجام داده‌اند، نحوه مدیریت و نیز میزان انگیزه و مشارکت اعضا را از جمله عوامل مهم در بهبود عملکرد تعاونی‌ها شناسایی نموده‌اند. (Ahmadpour et al., 2014) در تحقیقی برای شناسایی عوامل مؤثر بر موفقیت تعاونی‌های تولید استان ایلام، دریافتند که عوامل مدیریتی یکی از مهم‌ترین عوامل مؤثر بر موفقیت این تعاونی‌ها بوده است. (Zarifian and Bahadori Ghezalje, 2014) در تحقیقی که بر روی تعاونی‌های تولید روستایی استان همدان انجام

مدل مفهومی پژوهش بر مبنای فرضیات تحقیق در شکل (۱) نشان داده شده است.

-ساختار متفاوت جغرافیایی منطقه‌ای استان بر عملکرد تعاونی‌های تولید روستایی تأثیر معنی‌داری دارد. (H₆)



شکل ۱. مدل مفهومی بر مبنای فرضیات پژوهش

این‌رو، بعد فعالیت‌های آموزشی و ترویجی نیز به شش بعد نام‌برده افزوده شد و در نهایت، عملکرد تعاونی‌ها با در نظر گرفتن هفت بعد نام‌برده ارزیابی شد. به‌طور کلی، چهار وظیفه برنامه‌ریزی، سازماندهی، هدایت و نیز کنترل از وظایف اصلی و اساسی تمامی مدیران در تمامی عرصه‌ها به‌شمار می‌روند (Tomažević et al., 2017; Mousavi et al, 2017). در این راستا، مدیران تعاونی‌ها نیز از این امر مستثنی نخواهند بود و بایستی در خصوص این چهار وظیفه تمامی تلاش و کوشش خود را به‌کار گیرند که به خوبی از عهده انجام وظایف نام‌برده برآیند. بنابراین، مدیریت در چهار بعد برنامه‌ریزی، سازماندهی، هدایت و نیز کنترل در نظر گرفته شد.

بر مبنای اهداف مندرج در اساسنامه تعاونی‌های تولید روستایی (Central Organization for Rural Cooperatives of Iran, 2016) عملکرد تعاونی‌ها در شش بعد اصلاح ساختار نظام بهره‌برداری و ارتقای بهره‌وری عوامل تولید، تخصیص و بهره‌برداری بهینه منابع، افزایش کمی و کیفی تولید محصولات، حفظ محیط زیست، بهبود وضعیت معیشتی و ارتقای توان اقتصادی اعضا و نیز فعالیت‌های خدماتی مورد ارزیابی قرار گرفته است.

از سوی دیگر، با توجه به این که اصل پنجم تعاونی‌ها آموزش، آگاه‌سازی و کارآموزی است و به دلیل این که این اصل در مورد همه تعاونی‌ها صادق است (Carrasco, 2007; Seguí-Mas & Bollas-Araya, 2012)، بنابراین، در مورد تعاونی‌های تولید روستایی نیز صدق می‌کند و از

روش پژوهش

این پژوهش به لحاظ هدف و نوع، تحقیقی کاربردی و به لحاظ روش، تحقیقی پیمایشی است. در مرحله اول حجم نمونه قابل بسط به جامعه آماری بررسی شد. سپس، از آن جایی که تمامی متغیرهای پژوهش متغیرهای محقق ساخته بوده است از روش تحلیل عاملی^۱ به منظور ساخت متغیرها استفاده گردیده است. در مرحله بعدی، پس از انجام تحلیل عاملی و مشخص شدن ساختار سنجها و اطمینان از پایایی و روایی به تحلیل فرضیات پرداخته شد. این مرحله شامل یک مدل ساختاری با در نظر گرفتن یک لایه متغیرهای مستقل و یک متغیر وابسته (عملکرد تعاونی‌های تولید روستایی) بوده و تحلیل مسیر منجر به ارائه روابط میانجی در معادلات ساختاری شده است.

بر اساس آخرین اطلاعات اخذ شده از سازمان تعاون روستایی استان اصفهان، تعداد کل شرکت‌های تعاونی تولید روستایی ۵۵ شرکت بوده که از میان آن‌ها ۴۳ شرکت فعال و مابقی غیرفعال یا نیمه‌فعال بوده‌اند (Rural Cooperative Organization of Isfahan province, 2016). جامعه آماری پژوهش حاضر را ارکان تعاونی‌های تولید روستایی استان اصفهان (مجمع عمومی، هیئت مدیره، بازرسی یا بازرسان) که ۱۷۱۵۷ نفر می‌باشند تشکیل داد. حجم نمونه پژوهش با استفاده از فرمول کوکران با دقت ۵ درصد و اطمینان ۹۵ درصد ۳۷۵ نفر به‌دست آمد. روش نمونه‌گیری پژوهش، نمونه‌گیری طبقه‌ای خوشه‌ای (Sedgwick, 2013; Asparouhov, 2005; Aßmann et. Al, 2011) بوده است، بدین‌گونه که در مرحله اول شهرستان‌های استان (شهرستان‌هایی که دارای شرکت‌های تعاونی تولید روستایی بودند) را به-عنوان طبقه در نظر گرفته و در مرحله بعد، از میان خوشه‌ها که شرکت‌های تعاونی تولید می‌باشند به‌صورت تصادفی نمونه‌های لازم انتخاب شدند. بر مبنای حجم نمونه ۳۷۵ نفر و تعداد ۲۲ شرکت تعداد نمونه لازم برای هر شرکت، عدد ۱۷ به‌دست آمد.

در جدول (۱) وضعیت شرکت‌های تعاونی تولید روستایی استان اصفهان و نمونه‌های انتخابی به تفکیک شهرستان آورده شده است. از آنجایی که جامعه آماری

پژوهش، ارکان تعاونی‌های تولید روستایی هستند در هر شرکت ۵ نفر از اعضای هیئت مدیره، یک نفر مدیرعامل، یک نفر بازرسی، جمعاً هفت نفر و ده نفر از اعضای تعاونی-ها به عنوان نمونه‌های مورد نظر در نظر گرفته شد.

جدول ۱. وضعیت شرکت‌های تعاونی تولید روستایی استان اصفهان و نمونه‌های انتخابی به تفکیک شهرستان

ردیف	شهرستان	تعداد	تعداد	تعداد	تعداد
۱	آران-	۵	۱۵۲۹	۲	۳۴
۲	اصفهان	۱۹	۶۲۵۳	۹	۱۵۳
۳	برخوار	۵	۱۳۸۰	۲	۳۴
۴	تیران و	۱	۳۵۹	۱	۱۷
۵	زرین‌شهر	۲	۲۱۵۱	۱	۱۷
۶	سمیرم	۱	۲۲۰	۱	۱۷
۷	شاهین-	۲	۱۶۵۴	۱	۱۷
۸	شهرضا	۱	۶۸	۱	۱۷
۹	کاشان	۴	۲۵۳۹	۲	۳۴
۱۰	مبارکه	۲	۴۳۲	۱	۱۷
۱۱	نطنز	۲	۴۷۲	۱	۱۷

(*Rural Cooperative Organization of Isfahan province, 2016).

ابتدا با مروری بر ادبیات و بررسی منابع متعدد و با استفاده از اساسنامه تعاونی‌های تولید روستایی متغیروابسته پژوهش که عملکرد تعاونی‌های تولید روستایی بوده و متغیرهای اصلی فروض که شامل رفتار متعهدانه اعضا، مدیریت تعاونی، عوامل برون‌سازمانی، عوامل ساختاری، سابقه مدیریتی مدیرعامل و ساختار جغرافیایی و نیز متغیرهای کنترل شامل سرمایه‌های مالی انسانی، جمعیت، حلقه‌های چاه، فاصله از راه‌های ارتباطی و نهادهای مردمی استخراج گردید.

پیش از استخراج عوامل می‌بایستی آزمون‌های مختلفی به‌منظور بررسی مناسب بودن داده‌ها جهت تحلیل عاملی صورت گیرد که این آزمون‌ها شامل آماره KMO^2 و آزمون بارتلت^۳ هستند (Williams et al., 2010). همچنین، به منظور سنجش پایایی^۴ ابزار اندازه-گیری از ضریب آلفای کرونباخ^۵ استفاده نمود (Santos, 1999).

4. Reliability
5. Cronbach's alpha

1. Factor Analysis
1. Kaiser-Meyer-Olkin
2. Bartlett Test

دارایی‌ها، حقوق صاحبان سهام و نیز سود خالص ساخته شد. نتیجه حاصل از آزمون رگرسیون حاکی از این بود که شاخص محقق‌ساخته عملکرد در سطح $0/05$ تأثیر معناداری بر شاخص سودآوری مالی داشت ($p = 0/002$). از این رو، می‌توان انتظار داشت که تعاونی‌های تولید روستایی در صورت داشتن عملکرد بهتر، در آینده به سودآوری نیز دست خواهند یافت.

بار عاملی^۳ سنجه‌های پژوهش در صورتی که بالاتر از $0/4$ باشد قابل قبول است (Lee et al., 2004). بار عاملی کلیه سنجه‌های پژوهش حاضر بالاتر از $0/4$ به دست آمد. روایی همگرا یا CR^۴ کلیه سنجه‌های پژوهش بالاتر از $0/7$ به دست آمد.

روایی واگرا^۵ نیز به روش Fornell and Larcker (۱۹۸۱) انجام گرفت. به منظور بررسی روایی واگرا AVE سنجه‌ها بایستی بالاتر از $0/5$ باشد (Hair et al., 1998). AVE تمامی سازه‌ها بالاتر از $0/5$ به دست آمد. بار عاملی، CR و AVE سازه‌های پژوهش در جدول (۲) آورده شده است.

در ادامه، متغیرهای تحقیق با استفاده از بارهای عاملی محاسبه شد و سپس همبستگی آن‌ها محاسبه گردید. بر اساس روش فورنل و لارکر عناصر جدول ضرایب همبستگی عوامل تحقیق می‌باشد و به دلیل آن که تمامی عناصر زیر قطر اصلی و سمت چپ قطر اصلی از عناصر قطر اصلی که مجذور AVE می‌باشد کم‌تر بوده است. بنابراین، روایی واگرا تأیید می‌گردد. نتایج این محاسبات در جدول (۳) آورده شده است.

در این پژوهش پس از تأیید سئولات پرسشنامه توسط متخصصان، با انتخاب یک نمونه ۳۰ نفری در قالب آزمون مقدماتی، روایی و پایایی پرسشنامه‌ها بررسی گردیده و مراحل بعدی تحقیق انجام گرفت. بر مبنای اطلاعات نشان داده شده، مقدار آلفای کرونباخ به دست آمده در هریک از مفهوم‌های مورد نظر بالای $0/7$ صدم است که گویای کاملاً قابل قبول بودن پایایی آن‌ها می‌باشد. همچنین، مقدار آزمون بارتلت نیز در سطح بسیار بالایی معنی‌دار بوده و مقدار K.M.O آن‌ها نیز بالای $0/5$ درصد بوده که می‌توان گفت همبستگی‌های موجود در بین داده‌ها برای تحلیل عاملی مناسب است. پس از آن که از پایایی و روایی سازه‌ها اطمینان حاصل شد پرسشنامه‌ها در یازده شهرستان استان اصفهان بین ۳۷۴ نفر از ارکان تعاونی‌های تولید روستایی (شامل اعضا، هیئت‌مدیره، مدیرعامل و بازرس) توزیع و تکمیل گردید.

برای ساخت متغیرهای پژوهش از تحلیل مؤلفه‌های اصلی (PCA)^۱ استفاده گردید. اعتبار پیشگویی^۲ بدین معناست که بتوان بر مبنای یک پدیده‌ی اندازه‌گیری شده در یک مقطع زمانی، پدیده دیگری را در آینده پیش‌گویی کرد. چنان‌چه همبستگی بین دو معیار بالا باشد، معیار اولی اعتبار پیشگویی دارد (Drost, 2011).

عملکرد مثبت تعاونی‌ها بر عملکرد مثبت مالی تعاونی‌ها (دارایی‌ها، حقوق صاحبان سهام و نیز سود خالص) تأثیر مثبت دارد (Chesnick, 2000). به منظور بررسی اعتبار پیش‌گویی شاخص عملکرد محقق‌ساخته تعاونی‌های تولید، شاخص سودآوری مالی با استفاده از سه سنجه

جدول ۲. بار عاملی، AVE و CR سازه‌های پژوهش

مفهوم	بعد	تعداد سنجه	سنجه	بار عاملی
عملکرد		۶۳		
	اصلاح ساختار نظام بهره‌برداری و ارتقای بهره‌وری عوامل تولید	۱۳		$0/822$
	یکپارچه کردن اراضی خرد و پراکنده و کشت یکپارچه محصول			$0/525$
	مرمت و اصلاح شبکه‌های سنتی آبیاری و زهکشی			$0/640$
	توسعه و احداث شبکه‌های مدرن آبیاری و زهکشی			$0/617$
	تسطیح و قطعه‌بندی فنی اراضی کشاورزی			$0/596$

مفهوم	بعد	تعداد سنجه	سنجه	بار عاملی
			بهبودی و احداث جاده‌های دسترسی بین مزارع	۰/۴۳۶
			تجهیز و برقی کردن چاه‌های کشاورزی	۰/۴۴۳
			احیا نمودن اراضی بایر و موات	۰/۵۱۹
			ایجاد گلخانه	۰/۶۶۵
			ایجاد مجتمع‌های مرتبط با پرورش دام	۰/۶۹۱
			ایجاد مجتمع‌های مرتبط با پرورش طیور	۰/۷۲۳
			ایجاد مجتمع‌های مرتبط با زنبورداری	۰/۷۰۵
			ایجاد مجتمع‌های مرتبط با نوغانداری	۰/۶۸۵
			ایجاد مجتمع‌های مرتبط با آبی‌پروری	۰/۷۳۵
	تخصیص و بهره- برداری بهینه منابع	۶	ایجاد واحد مدیریت آب‌بران در شرکت و تشکیل گروه‌های آب- بران	۰/۸۴۶
			بهره‌برداری از تأسیسات جدید آبیاری و بهره‌گیری از روش‌های نوین آبیاری	۰/۷۴۳
			نظارت بر تقسیم و توزیع آب	۰/۸۴۰
			همه‌انگهی شرکت در زمینه استفاده از تسهیلات کم‌بهره دولت به منظور بازسازی و نوسازی شبکه آبیاری	۰/۷۸۱
			انعقاد قرارداد همکاری با شرکت آب منطقه به منظور تأمین آب مورد نیاز	۰/۶۶۹
			فراهم نمودن وسایل و ادوات کشاورزی	۰/۶۵۳
	افزایش کمی و کیفی تولید محصولات	۱۰	عملیات به منظور بهبود عملکرد محصولات	۰/۶۰۸
			عملیات به منظور بهبود کیفیت محصولات	۰/۵۹۹
			تولید نهال اصلاح شده	۰/۷۲۵
			تولید بذر اصلاح شده	۰/۷۹۰
			فراوری نهال اصلاح شده	۰/۸۰۵
			فراوری بذر اصلاح شده	۰/۸۰۸
			بسته‌بندی نهال اصلاح شده	۰/۷۱۲
			بسته‌بندی بذر اصلاح شده	۰/۷۲۹
			توزیع نهال اصلاح شده	۰/۶۱۶
			توزیع بذر اصلاح شده	۰/۶۳۵
	حفظ محیط زیست	۳	حفظ عرصه‌های منابع طبیعی (شامل آب، خاک، مرتع و ...)	۰/۶۶۶
			احیای عرصه‌های منابع طبیعی (شامل آب، خاک، مرتع و ...)	۰/۹۵۱
			بهره‌برداری از عرصه‌های منابع طبیعی (شامل آب، خاک، مرتع و ...)	۰/۹۶۵
			بهره‌برداری از عرصه‌های منابع طبیعی (شامل آب، خاک، مرتع و ...)	۰/۹۵۱
	بهبود وضعیت معیشتی و ارتقای توان اقتصادی اعضا	۱۵	انجام فعالیت‌های خرید و فروش داخلی	۰/۸۵۲
			انجام فعالیت‌های خرید و فروش خارجی	۰/۵۱۴
			ارائه خدمات پس از فروش (از طریق راه‌اندازی واحدهای مکانیزاسیون و تعمیرگاه‌های سیار و ثابت)	۰/۶۸۱
			ایجاد فرصت‌های شغلی برای زنان خانواده اعضا	۰/۶۵۹
			خرید و تهیه مواد و وسایل حرفه‌ای موردنیاز در صورت وجود حرفه‌هایی چون قالی‌بافی و ... در تعاونی	۰/۷۸۰
				۰/۷۸۳

مفهوم	بعد	تعداد سنجه	سنجه	بار عاملی
			ایجاد امکانات لازم جهت جمع‌آوری و نگهداری محصولات	۰/۷۲۰
			ایجاد امکانات لازم جهت بسته‌بندی و تغییر و تبدیل محصولات	۰/۸۱۱
			ایجاد امکانات لازم جهت حمل‌ونقل محصولات	۰/۷۰۰
			ایجاد امکانات لازم جهت فروش محصولات	۰/۷۵۷
			تهیه و توزیع کلیه نهاده‌های کشاورزی (از قبیل کود، سم، بذر، نهال و ...)	۰/۵۵۹
			بیمه کردن محصولات کشاورزی	۰/۶۹۲
			ارائه بیمه اجتماعی (تأمین خسارات آتش‌سوزی، بازنشستگی و ...)	۰/۷۵۵
			بیمه کردن شخص	۰/۷۴۸
			بیمه کردن خانواده	۰/۷۴۴
			دادن سهام کارخانجات	۰/۷۰۸
		۵		۰/۷۶۱
	فعالیت‌های آموزشی و ترویجی			
			برگزاری کلاس‌های آموزشی به منظور آشنا ساختن اعضا با شیوه‌های نوین کشاورزی	۰/۸۲۴
			برگزاری کلاس‌های آموزشی سازمانی- مدیریتی (از قبیل آشنایی با اساسنامه شرکت، آموزش مدیریت، حسابداری و مالی و ...)	۰/۸۵۰
			برگزاری کلاس‌های آموزشی به منظور آشنا ساختن اعضا با قوانین کار و تأمین اجتماعی	۰/۷۸۷
			فراهم نمودن فرصت شرکت در بازدیدهای دسته‌جمعی	۰/۸۶۱
			احداث مزارع الگویی، تحقیقی و ترویجی به منظور آشنا نمودن اعضا با شیوه‌های نوین کشاورزی	۰/۸۵۶
		۱۱		۰/۸۲۶
	فعالیت‌های خدماتی			
			انجام خدمات آزمایشگاهی آب	۰/۷۱۱
			انجام خدمات آزمایشگاهی خاک	۰/۷۰۶
			انجام خدمات گیاه‌پزشکی	۰/۷۸۶
			انجام خدمات دامپزشکی	۰/۶۹۵
			انجام عملیات پیمانکاری در حوزه‌های روستایی	۰/۷۵۳
			انجام عملیات پیمانکاری در حوزه‌های کشاورزی	۰/۶۹۶
			میزان مشارکت با سایر شرکت‌های تعاونی	۰/۶۶۹
			عضویت و میزان مشارکت در اتحادیه شرکت‌های تعاونی تولید روستایی	۰/۵۱۹
			میزان مشارکت با اشخاص حقیقی و حقوقی در فعالیت‌های اقتصادی، اجتماعی و فرهنگی	۰/۶۱۱
			عضویت و فعالیت در تشکل‌های صنفی کشاورزی	۰/۶۱۲
			ارائه خدمات مشاوره فنی و مهندسی	۰/۷۰۴
			AVE	۰/۶۲۵
			CR	۰/۹۲۱
		۷		۰/۸۶۴
	رفتار اعضا			
			باور نسبت به اصل تعاون و مشارکت و همکاری جمعی	۰/۸۴۴
			اعتقاد به الگو بودن شرکت تعاونی شما در زمینه همکاری جمعی و انجام کارهای مشارکتی نسبت به سایر شرکت‌های تعاونی تولید روستایی	۰/۸۴۶
			میزان مشارکت در امور تعاونی	۰/۸۴۰
			میزان رضایتمندی نسبت به شرکت تعاونی	۰/۹۰۲
			میزان متعهد بودن نسبت به شرکت تعاونی	۰/۸۹۴
			میزان اعتماد نسبت به شرکت تعاونی	۰/۸۹۳
			میزان پیگیری اهداف تعاونی	۰/۸۹۳

مفهوم	بعد	تعداد سنجه	سنجه	بار عاملی
			AVE	۰/۷۵۶
			CR	۰/۹۵۶
مدیریت		۱۷		
	برنامه‌ریزی	۲		۰/۸۶۲
			تعیین اهداف شرکت	۰/۹۲۸
			ارزیابی راه‌حل‌های موجود به منظور دستیابی به اهداف و مقاصد شرکت	۰/۹۲۸
	سازماندهی	۲		۰/۸۴۸
			طراحی، تعریف و تعیین وظایف و اختیارات اعضا، ارکان و واحد-های سازمانی شرکت	۰/۹۳۸
			برقراری رابطه و ایجاد هماهنگی مابین اعضا، ارکان و واحدها	۰/۹۳۸
	هدایت	۱۰		۰/۸۹۵
			میزان هماهنگ نمودن اهداف فردی اعضا با اهداف شرکت	۰/۸۰۵
			ایجاد باور به تعاون و کار کردن گروهی در اعضا	۰/۸۶۳
			توجیه اعضا در خصوص اجرای برنامه‌ها	۰/۸۸۱
			شناسایی نیازهای شغلی اعضا برای بهبود فعالیت‌هایشان	۰/۸۳۵
			ایجاد نیاز در اعضا برای ارتقای مهارت و شایستگی	۰/۸۱۵
			کسب نظر از اعضا در مورد چگونگی تشویق و اعطای پاداش برای عملکرد خوبشان	۰/۷۸۹
			تعامل میان اعضا و هیئت‌مدیره	۰/۸۱۳
			تعامل میان اعضا و مدیرعامل	۰/۸۱۷
			تعامل میان هیئت‌مدیره و مدیرعامل	۰/۷۷۳
			ایجاد تعامل مابین اعضا	۰/۸۰۵
	کنترل	۳		۰/۸۴۴
			ارزیابی عملکرد اعضا	۰/۸۷۰
			زمانبندی برای انجام به‌موقع فعالیت‌های تولیدی	۰/۹۲۶
			رعایت اولویت زمانی در انجام کارها بر اساس برنامه	۰/۸۷۶
			AVE	۰/۷۴۴
			CR	۰/۹۲۱
عوامل ساختاری		۴		۰/۷۶۷
			مقدار بودجه اختصاص‌یافته به امر آموزش (۳ درصد)	۰/۷۶۷
			غیر قابل تقسیم بودن ذخایر قانونی شرکت‌ها	۰/۸۲۵
			بازپرداخت سهام به ارزش اسمی	۰/۶۶۶
			اصل یک نفر، یک رأی	۰/۷۰۵
			AVE	۰/۵۵۲
			CR	۰/۸۳۱
سازمان تعاون روستایی		۹		۰/۵۶۴
			ارائه خدمات آموزشی (برای مثال از طریق برپایی نمایشگاه‌ها، کارگاه‌های آموزشی، سمینارها)	۰/۵۶۴
			حمایت‌های مالی و اعتباری (از قبیل تحصیل اعتبار و وام نقدی از بانک‌ها و مؤسسات دولتی . ووو)	۰/۶۰۶
			حمایت‌های بازاریابی برای محصولات تولیدی شرکت	۰/۸۱۳
			حمایت‌های بازاریابی محصولات تولیدی شرکت	۰/۶۰۴
			نظارت و حسابرسی شرکت	۰/۵۹۶
			ایجاد ارتباط با سازمان‌های بین‌المللی تعاونی	۰/۸۴۰
			عضویت در سازمان‌های بین‌المللی تعاونی	۰/۸۶۳
			برپایی مسابقات علمی و آموزشی	۰/۸۸۱
			اعطای جوایز به اعضای ممتاز شرکت‌ها در مسابقات علمی و آموزشی	۰/۸۵۴
			AVE	۰/۵۵۸

مفهوم	بعد	تعداد سنجه	سنجه	بار عاملی
			CR	۰/۹۱۷
دولت		۳	کمک در تأسیس و راه‌اندازی تعاونی (مانند ساخت انبار و دفتر کار)	۰/۸۸۱
			ارائه تسهیلات و اعتبارات مناسب (از قبیل تسهیل در فراهم کردن ابزار تولید و نهاده‌های کشاورزی مورد نیاز و ...)	۰/۸۹۴
			حمایت در زمینه آموزش و ترویج (از قبیل حمایت در خصوص برگزاری کلاس‌های آموزشی، ارسال کارشناس و ...)	۰/۸۸۶
			AVE	۰/۷۸۷
			CR	۰/۹۱۷
سازمان‌های مردمی		۲	تأثیر نهادهای مردمی (از قبیل شوراهای، حسینیه‌ها، هیأت‌ها) بر بهتر فعالیت کردن شرکت	۰/۸۵۹
			تأثیر اتحادیه تعاونی‌های تولید روستایی بر بهتر فعالیت کردن شرکت	۰/۸۵۹
			AVE	۰/۷۳۸
			CR	۰/۸۴۹
سرمایه‌های مالی انسانی		۲	سرمایه در گردش	۰/۸۰۸
			تعداد کل اعضای تعاونی در حال حاضر	۰/۸۰۸
			AVE	۰/۶۵۳
			CR	۰/۷۹۰
ساختار جغرافیایی		۳	درجه حرارت بر مبنای سانتی‌گراد	-۰/۹۰۷
			ارتفاع از سطح دریا	۰/۹۳۰
			بارندگی بر مبنای میلی‌متر	۰/۶۹۹
			AVE	۰/۷۲۵
			CR	۰/۸۸۶
شاخص سودآوری مالی		۳	دارایی‌ها	۰/۷۸۰
			حقوق صاحبان سهام	۰/۸۴۴
			سود خالص	۰/۷۰۳
			AVE	۰/۶۰۵
			CR	۰/۸۲۰

مأخذ: یافته‌های پژوهش

جدول ۳- هم‌بستگی بین عوامل تحقیق

سرمایه مالی انسانی	شاخص سودآوری	ساختار جغرافیایی	سازمان‌های مردمی	دولت	سازمان تعاون	ساختار حقوقی	مدیریت	رفتار متعهدانه اعضا	عملکرد
									۰/۷۹۱ * عملکرد
								۰/۴۹۵	۰/۸۶۹
								۰/۶۷۱	۰/۷۳۹
								۰/۳۹۵	۰/۸۶۳
								۰/۳۹۵	۰/۴۲۳
								۰/۳۹۵	۰/۷۴۳
								۰/۴۶۵	۰/۱۴۶
								۰/۳۱۵	۰/۷۴۷
								۰/۳۱۵	۰/۳۴۵
								۰/۳۱۵	۰/۸۸۷
								۰/۳۲۸	۰/۴۰۲
								۰/۳۲۸	۰/۸۵۹
								۰/۳۲۸	۰/۴۰۲
								-۰/۱۴۹	۰/۸۵۱
								-۰/۱۴۹	۰/۲۰۸
								-۰/۱۴۹	۰/۴۰۴
								۰/۱۶۳	۰/۷۷۸
								۰/۱۶۳	۰/۲۰۴
								۰/۱۶۳	۰/۱۷۵
								۰/۰۲۴	۰/۷۷۸
								۰/۰۲۴	۰/۲۰۳
								۰/۰۲۴	۰/۳۴۷
								۰/۰۲۴	۰/۸۰۸

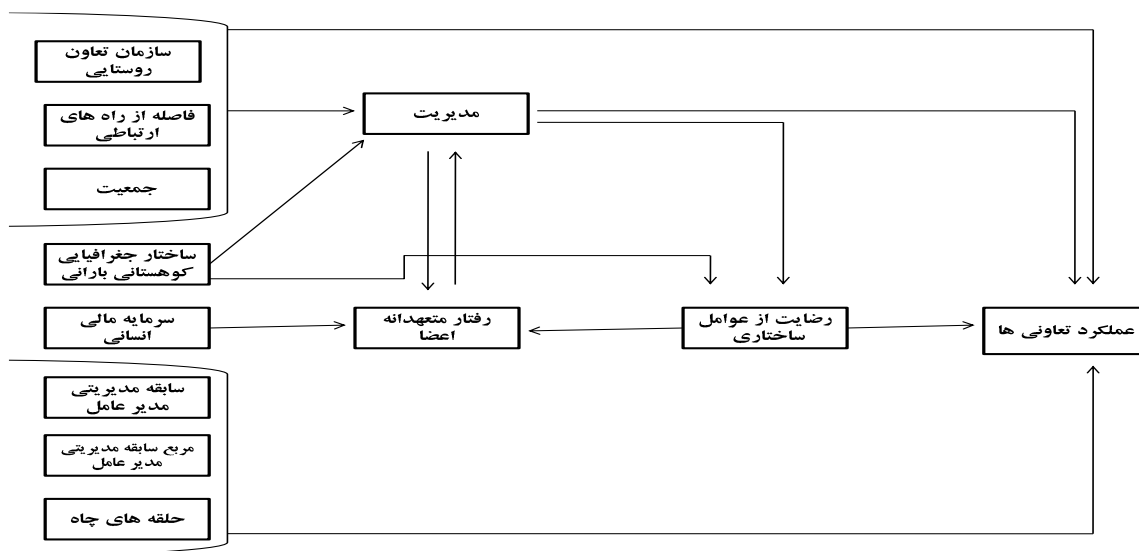
*قطر اصلی شامل مجذور AVE است.

مأخذ: یافته‌های پژوهش

Greenspoon & Saklofske, 1998; Hair et al., 2010; Awang, 2012). به همین دلیل، از روش شاخص‌های اصلاح مدل^۳ در STATA 14 استفاده شد. در این روش، متغیرهایی که معنادار نبودند به دلیل ایجاد بیش برآزش حذف گردیدند و روابط میانجی به دست آمد. تأثیر متغیرهای دولت و نهادهای مردمی بر عملکرد معنادار نبوده ($P > 0.05$). در نتیجه، این دو متغیر از مدل حذف گردیدند و متغیرهای مدیریت، ساختار حقوقی و نیز رفتار متعهدانه اعضا به عنوان متغیرهای میانجی تعریف شدند. شکل (۲) مدل بهبودیافته پس از تحلیل را نشان می‌دهد.

یافته‌ها

متغیرهای ساخته شده از تحلیلی عاملی موجود در شکل (۱) در یک معادلات ساختاری در نرم‌افزار 14 STATA مورد بررسی قرار گرفتند. شاخص‌های برآزش مدل این‌گونه بود ($RMSEA=0$, $CFI=1$, $TLI=1/0.02$) که نشان‌دهنده بیش برآزش^۱ است که می‌تواند با تعریف روابط بین متغیرهای مستقل از بین برود (Hayes et al., 2008). شاخص‌های برآزش مدل^۲ در صورتی قابل قبول هستند که $RMSEA$ کم‌تر از 0.08 ، CFI بالاتر از 0.9 و TLI بالاتر از 0.9 باشند (Forza & Filippini, 1998;)



شکل ۲. مدل مفهومی ارزیابی جامع عملکرد تعاونی‌های پژوهش

متغیر مدیریت در میان متغیرهای مستقل پژوهش دارای بیش‌ترین تأثیر مستقیم بر متغیر عملکرد بوده است ($B=0.4498$, $Z=12.78$, $P=0.000$). همچنین، متغیر مدیریت با میانجی‌گری متغیر رضایت از عوامل ساختاری رفتار متعهدانه اعضا و مدیریت ($B=0.0360$, $Z=2.61$, $P=0.009$) و متغیرهای رفتار متعهدانه اعضا و مدیریت ($B=0.0732$, $Z=5.49$, $P=0.000$) و رضایت از عوامل ساختاری ($B=0.0732$, $Z=2.47$, $P=0.014$) و نیز متغیرهای رضایت از عوامل ساختاری، رفتار متعهدانه اعضا و مدیریت ($B=0.0058$, $Z=2.04$, $P=0.041$) و متغیر عملکرد تأثیر غیر مستقیم دارند. در نتیجه، فرضیه دوم پژوهش مبنی بر وجود رابطه مثبت

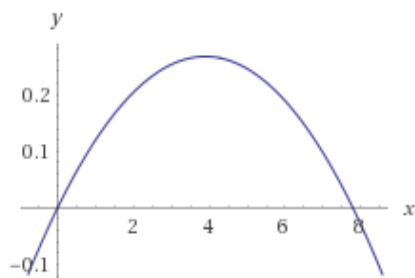
بر مبنای نتایج مدلسازی معادلات ساختاری^۴ مسیر-هایی حاصل گردید که نتایج به شرح زیر است: رفتار متعهدانه اعضا بر عملکرد تعاونی‌های تولید روستایی استان اصفهان تأثیر مستقیم ندارد؛ اما با میانجی‌گری متغیر مدیریت ($Z=3.01$, $P=0.003$) و متغیرهای مدیریت و رضایت از عوامل ساختاری ($B=0.1526$, $Z=2.11$, $P=0.035$) تأثیر غیر مستقیم آن بر متغیر عملکرد قابل بررسی است. بنابراین، فرضیه اول پژوهش به صورت تأثیر غیر مستقیم رفتار متعهدانه اعضای تعاونی از طریق متغیرهای میانجی نام-برده بر عملکرد تعاونی‌ها تأیید گردید.

3. Modification Indices
4. Structural Equation Modeling (SEM)

1. Overfitting
2. Goodness of fit indices

افزایش سابقه مدیریتی مدیرعامل عملکرد تعاونی‌های تولید روستایی بهتر شده است. ضریب تأثیر منفی سابقه مدیریتی مدیرعامل بدین معناست که این روند دائمی نبوده و از یک جایی روند معکوس گردیده و افزایش سابقه مدیریتی مدیرعامل منجر به عملکرد ضعیف تعاونی‌ها گردیده است (Limbach et al., 2016). بنابراین، فرضیه پنجم پژوهش مبنی بر وجود رابطه معنی‌دار بین سابقه مدیریتی مدیرعامل و عملکرد تعاونی‌ها تأیید گردید.

به منظور یافتن نقطه‌ای که گویای حداکثر بهینه سابقه مدیریتی مدیرعامل بوده است مشتق معادله‌ی $0.137x - 0.0176x^2$ برابر صفر قرار داده شد که نشان‌دهنده ماکسیمم بهینه سابقه مدیریتی مدیرعامل است. x برابر ۳/۸۹ سال که به طور تقریبی برابر ۴ سال است به دست آمد که در منحنی شکل (۳) نشان داده شده است. در نتیجه، می‌توان گفت که عمر مفید مدیرعامل در تعاونی-های تولید روستایی ۴ سال بوده است و پس از ۴ سال به منظور دستیابی به عملکرد بهتر، مدیرعامل هر تعاونی می‌بایستی جایگاه خود را به فرد دیگری بسپارد.



شکل ۳. منحنی عمر مفید مدیر عامل
مأخذ: یافته‌های پژوهش

متغیر ساختار جغرافیایی تأثیر مستقیم مثبت بر متغیر عملکرد نداشته است ($P > 0.05$) اما با میانجی‌گری متغیر مدیریت ($B = 0.0615$, $Z = 2.65$, $P = 0.008$) و نیز متغیرهای مدیریت، رفتار متعهدانه اعضا و مدیریت ($B = 0.0100$, $Z = 2.43$, $P = 0.015$) دارای تأثیر غیر مستقیم بر متغیر عملکرد بوده است. از این‌رو، فرضیه ششم پژوهش به صورت تأثیر غیر مستقیم ساختار جغرافیایی از طریق متغیرهای میانجی نام‌برده بر عملکرد تعاونی‌ها تأیید شد.

نتایج حاصل از مدلسازی معادلات ساختاری در خصوص متغیرهای کنترل پژوهش به شرح زیر است:

و معنی‌دار بین انجام بهینه وظایف مدیریت تعاونی و عملکرد تعاونی‌ها تأیید شد.

همان‌طور که پیش‌تر گفته شد، در مدل اولیه متغیر دولت بر متغیر عملکرد معنادار نبود و از مدل حذف گردید. از این‌رو، می‌توان گفت دولت بر عملکرد تعاونی‌ها تأثیرگذار نبوده است. حال آن که سازمان تعاون روستایی دارای تأثیر مستقیم مثبت بر عملکرد بوده است ($B = 0.2716$, $Z = 8.35$, $P = 0.000$). روستایی با میانجی‌گری متغیر مدیریت ($B = 0.0678$, $Z = 3.70$, $P = 0.000$) و متغیرهای مدیریت و رضایت از عوامل ساختاری ($B = 0.0054$, $Z = 2.15$, $P = 0.032$). همچنین، متغیرهای مدیریت، رفتار متعهدانه اعضا و مدیریت ($B = 0.0110$, $Z = 3.37$, $P = 0.001$) و نیز متغیرهای مدیریت، رفتار متعهدانه اعضا، مدیریت و رضایت از عوامل ساختاری ($B = 0.0008$, $Z = 2.12$, $P = 0.034$) دارای تأثیر غیرمستقیم بر متغیر عملکرد بوده است. از آن جایی که فرضیه سوم پژوهش شامل دولت و سازمان تعاون روستایی بوده می‌توان گفت بین دولت و عملکرد تعاونی‌ها رابطه معنی‌دار وجود نداشت و این قسمت فرضیه سوم پژوهش تأیید نگردید. حال آن که در خصوص سازمان تعاون روستایی فرضیه سوم پژوهش مبنی بر وجود رابطه معنی‌دار میان سازمان تعاون روستایی و عملکرد تعاونی‌های تولید روستایی تأیید گردید.

متغیر رضایت از عوامل ساختاری تأثیر مستقیم مثبت بر عملکرد داشته است ($B = 0.0939$, $Z = 2.79$, $P = 0.005$). حال آن که هیچ‌کدام از مسیرهای غیر مستقیم این متغیر بر متغیر عملکرد معنادار نبوده ($P > 0.05$) و می‌توان نتیجه گرفت که متغیر رضایت از عوامل ساختاری فاقد تأثیر غیر مستقیم بر متغیر عملکرد بوده است. از این‌رو، فرضیه چهارم پژوهش مبنی بر وجود رابطه معنی‌دار بین رضایت از عوامل ساختاری و عملکرد تعاونی‌ها تأیید شد.

سابقه مدیریتی مدیرعامل دارای تأثیر مستقیم مثبت بر متغیر عملکرد بوده است ($B = 0.1373$, $Z = 3.46$, $P = 0.001$). از سوی دیگر متغیر سابقه مدیریتی مدیر-عامل تأثیر مستقیم منفی بر عملکرد داشته است ($B = -0.0176$, $Z = -6.14$, $P = 0.000$). بدین معنا که با

هفت بعد در نظر گرفته شد و از سوی دیگر در ساخت متغیر مدیریت نیز چهار بعد برنامه‌ریزی، سازماندهی، هدایت و نیز کنترل در نظر گرفته شد. بار عاملی بعد برنامه‌ریزی ۰/۸۶۲، سازماندهی ۰/۸۴۸، هدایت ۰/۸۹۵ و نیز کنترل ۰/۸۴۴ به دست آمد. میزان بار عاملی بعد هدایت از سه بعد دیگر در ساختار مدیریت بیش‌تر بوده است (۰/۸۹۵) و پس از آن، به ترتیب ابعاد برنامه‌ریزی، سازماندهی و کنترل قرار داشته‌اند. بنابراین، با بهبود بعد هدایت در تعاونی می‌توان شاهد بهبود قابل توجهی در مدیریت تعاونی‌ها باشیم. ابعاد مدیریت و میانگین آن‌ها و سنجه‌های هریک از ابعاد و میانگین آن‌ها در جدول (۴) آورده شده است.

میانگین برنامه‌ریزی ۴/۸۷۱۶، سازماندهی ۴/۹۰۷۷، هدایت ۵/۰۴۲۹ و کنترل ۵/۰۸۳۸ بوده است. گرچه برنامه‌ریزی دومین بعد اساسی دخیل در ساختار مدیریت بوده است ولی از کم‌ترین میانگین ارزیابی توسط ارکان تعاونی برخوردار است. این بدان معناست که مدیریت در بخش برنامه‌ریزی که هسته مرکزی و بنیادین وظایف مدیریت محسوب می‌شود ضعیف عمل کرده است. این مساله به خصوص در ارزیابی راه‌حل‌های موجود به‌منظور دستیابی به اهداف و مقاصد شرکت وجود داشته است. همچنین، در بعد سازماندهی نیز ضعف مدیریت دیده می‌شود که این ضعف در طراحی، تعریف و تعیین وظایف و اختیارات اعضا، ارکان و واحدهای سازمانی شرکت بوده است. در خصوص بعد هدایت که بیش‌ترین بار عاملی در ساختار مدیریت تعاونی‌ها را داشته است سنجه‌های کسب نظر از اعضا در مورد چگونگی تشویق و اعطای پاداش برای عملکرد خوبشان، ایجاد نیاز در اعضا برای ارتقای مهارت و شایستگی، شناسایی نیازهای شغلی اعضا برای بهبود فعالیت‌هایشان و نیز میزان هماهنگ نمودن اهداف فردی اعضا با اهداف شرکت، به ترتیب کم‌ترین میانگین ارزیابی را از نظر ارکان تعاونی‌ها داشته‌اند. در خصوص بعد کنترل نیز، ارزیابی عملکرد اعضا، ضعیف‌ترین میانگین ارزیابی از نظر ارکان تعاونی‌ها را داشته است. از این‌رو، چنان‌چه تعاونی‌های تولید روستایی در مواردی که ضعیف عمل شده، تمرکز بیش‌تری داشته باشند و سعی در بهبود ضعف‌های مدیریتی خود نمایند قادر خواهند بود عملکرد تعاونی‌های خود را ارتقا بخشند.

سرمایه مالی انسانی: این متغیر دارای تأثیر مستقیم بر متغیر عملکرد نیست ($P > 0/05$). همچنین، مسیرهای غیر مستقیم این متغیر بر متغیر عملکرد نیز معنادار نیست ($P > 0/05$).

جمعیت: این متغیر تأثیر مستقیم مثبت بر متغیر عملکرد داشته است ($Z = 2/43, P = 0/015$). از طرف دیگر، متغیر جمعیت با میانجی‌گری متغیر مدیریت ($B = 0/3302, Z = 3/28, P = 0/001$) و متغیرهای مدیریت و رضایت از عوامل ساختاری ($B = 0/2625, Z = 2/03, P = 0/042$) و متغیر-های مدیریت، رفتار متعهدانه اعضا و مدیریت ($B = 0/0210, Z = 2/03, P = 0/042$)، رفتار متغیرهای مدیریت، و متغیرهای مدیریت، رضایت از عوامل ساختاری ($B = 0/0427, Z = 3/36, P = 0/0003$) و نیز متغیرهای مدیریت، رضایت از عوامل ساختاری، رفتار متعهدانه اعضا و مدیریت ($B = 0/0334, Z = 2/09, P = 0/037$) و رضایت از عوامل ساختاری، رفتار متعهدانه اعضا و مدیریت ($B = 0/038, Z = 1/99, P = 0/046$) دارای تأثیر غیر مستقیم بر متغیر عملکرد بوده است.

حلقه‌های چاه: این متغیر دارای تأثیر مستقیم مثبت بر متغیر عملکرد بوده است ($Z = 7/43, P = 0/000$). حال آن‌که این متغیر تأثیر غیر مستقیم بر متغیر عملکرد نداشته است.

فاصله از راه‌های ارتباطی: این متغیر تأثیر مستقیم منفی بر متغیر عملکرد داشته است ($Z = -3/07, P = 0/002$). از سوی دیگر این متغیر با میانجی‌گری متغیر مدیریت ($B = -0/186, Z = -0/123, Z = -3/05, P = 0/000$) همچنین متغیرهای مدیریت و رضایت از عوامل ساختاری ($B = -0/0009, Z = -2/12, P = 0/034$) و متغیرهای مدیریت، رفتار متعهدانه اعضا و مدیریت ($B = -0/0020, Z = -3/29, P = 0/001$) و نیز متغیرهای مدیریت، رفتار متعهدانه اعضا، مدیریت و رضایت از عوامل ساختاری ($B = -0/0001, Z = -2/10, P = 0/036$) دارای تأثیر غیر مستقیم منفی بر متغیر عملکرد بوده است.

نهادهای مردمی: همان‌گونه که پیش‌تر گفته شد این متغیر به دلیل معنادار نبودن بر متغیر عملکرد در مدل اولیه از مدل حذف گردید.

همان‌گونه که پیش‌تر ذکر شد، در ساخت متغیر وابسته پژوهش که عملکرد تعاونی‌های تولید روستایی بود

جدول ۴- میانگین سنجه‌های تشکیل دهنده‌ی وظایف مدیریت

میانگین	سنجه‌ها	میانگین	وظایف مدیریت
۴/۹۶۵۲	تعیین اهداف شرکت	۴/۸۷۱۶	برنامه‌ریزی
۴/۷۷۸۱	ارزیابی راه‌حل‌های موجود		
۴/۷۳۸۰	طراحی، تعریف و تعیین وظایف و اختیارات اعضا، ارکان و واحدها	۴/۹۰۷۷	سازماندهی
۵/۰۷۷۵	برقراری رابطه و ایجاد هماهنگی مابین اعضا، ارکان و واحدها		
۴/۹۸۴۰	میزان هماهنگ نمودن اهداف فردی اعضا با اهداف شرکت	۵/۰۴۲۹	هدایت
۵/۱۲۸۳	ایجاد باور به تعاون و کار کردن گروهی در اعضا		
۵/۰۰۵۳	توجه اعضا در خصوص اجرای برنامه‌ها		
۴/۷۳۲۶	شناسایی نیازهای شغلی اعضا برای بهبود فعالیت‌هایشان		
۴/۵۵۳۵	ایجاد نیاز در اعضا برای ارتقای مهارت و شایستگی		
۴/۵۲۸۲	کسب نظر از اعضا در مورد چگونگی تشویق و اعطای پاداش		
۵/۱۴۴۴	تعامل میان اعضا و هیئت‌مدیره		
۵/۵۴۰۱	تعامل میان اعضا و مدیرعامل		
۵/۶۳۶۴	تعامل میان هیئت‌مدیره و مدیرعامل		
۵/۱۷۶۵	ایجاد تعامل مابین اعضا		
۴/۹۳۳۲	ارزیابی عملکرد اعضا	۵/۰۸۳۸	کنترل
۵/۱۰۹۶	زمانبندی برای انجام به‌موقع فعالیت‌های تولیدی		
۵/۲۰۸۶	رعایت اولویت زمانی در انجام کارها		

مأخذ: یافته‌های پژوهش

نتیجه‌گیری و پیشنهادها

مبنای مدل بهبود یافته پژوهش متغیر مدیریت بر متغیر رضایت از عوامل ساختاری و متغیر رضایت از عوامل ساختاری بر متغیر رفتار متعهدانه‌ی اعضا و متغیر رفتار متعهدانه اعضا بر متغیر مدیریت و متغیر مدیریت بر متغیر عملکرد تأثیر مثبت داشته است. این مسیر همان‌گونه که در مدل بهبود یافته نشان داده شده است، گویای چرخه‌ای است که در این پژوهش به دست آمد و آن را "چرخه تعهد تعاونی" نام نهادیم. این چرخه بیانگر این است که هرچه مدیریت تعاونی در انجام وظایفش بهتر عمل نماید ارکان تعاونی نسبت به عوامل ساختاری تعاونی رضایت بیشتری پیدا خواهند کرد که این به واسطه عملکرد بهینه مدیریت ایجاد می‌گردد و هرچه این رضایت بیشتر باشد در رفتار متعهدانه اعضا متجلی خواهد شد که به عنوان بازخوردی برای مدیریت تعاونی خواهد بود و مدیریت نیز با انجام بهتر وظایفش عملکرد بهتر تعاونی‌ها را رقم خواهد زد.

دیگر نتیجه تحقیق حاکی از این بود که سابقه مدیریتی مدیرعامل با ضریب تأثیر $(B=0/1373)$ تأثیر مستقیم مثبت بر عملکرد تعاونی‌ها را داشته که بیانگر این

بر مبنای نتایج پژوهش در میان متغیرهای مستقل متغیر مدیریت بیش‌ترین تأثیر مستقیم مثبت $(B=0/4498)$ را بر متغیر وابسته عملکرد تعاونی‌های تولید روستایی داشته است. بنابراین، می‌توان گفت مدیریت یک تعاونی مهم‌ترین رکن تأثیرگذار بر عملکرد آن می‌باشد که با نتایج پژوهش‌های (Ahmadpour et al, 2014; Mhembwe & Dube, 2017; Zarifian & Bahadori Ghezalje, 2014; Heydari Sarban, 2012; Hadizadeh Bazaz et al., 2014; Faryabi & Ahmadvand, 2015) به لحاظ اهمیت نقش مدیریت در عملکرد تعاونی‌های تولید روستایی مطابقت دارد. چنان‌چه مدیران یک تعاونی وظایف خود از قبیل برنامه‌ریزی، سازماندهی، هدایت و کنترل را به نحو احسن به انجام رسانند دستیابی به عملکرد موفق تعاونی‌ها دور از دسترس نخواهد بود. از سوی دیگر انجام بهینه‌ی وظایف مدیریت باعث بروز رفتار متعهدانه‌ی اعضای تعاونی گردیده که این امر بازخوردی برای مدیریت تعاونی بوده و منجر به عملکرد بهتر مدیریت شده که عملکرد بهتر تعاونی‌های تولید روستایی را در پی خواهد داشت $(B=0/0732)$ بر

عملکرد مناسب و فراهم نمودن شرایط لازم برای افزایش رضایت ارکان تعاونی از عوامل ساختاری تعاونی زمینه رفتار متعهدانه اعضا را فراهم نموده که این امر بازخورد مناسبی برای مدیریت تعاونی به شمار آمده و بدین ترتیب عملکرد بهتر تعاونی‌ها را دست‌یافتنی نمایند.

-پیشنهاد می‌شود که در راستای دستیابی به عملکرد بهتر تعاونی‌ها، مدیران عامل تعاونی‌های تولید روستایی هر چهار سال یکبار تغییر نماید.

- با توجه به این که بعد هدایت در میان ابعاد مدیریت تعاونی بیش‌ترین بار عاملی را داشته است، پیشنهاد می‌گردد که مدیران تعاونی‌های تولید روستایی بیش‌ترین توجه خود را به بعد هدایت معطوف سازند و بیش‌ترین تلاش خود را در این زمینه صرف نمایند.

امر است که هرچه سابقه مدیریتی مدیرعامل بیش‌تر شود به دلیل داشتن سابقه و تجربه بیش‌تر مدیرعامل عملکرد تعاونی بهتر خواهد شد. اما از سوی دیگر، منفی بودن ضریب تأثیر مربع سابقه مدیریتی مدیرعامل (۰/۱۷۶- =B) به معنای این است که بنا بر تئوری چرخه عمر مدیر^۱ این روند دائمی نبوده و همان‌گونه که محاسبه شد پس از چهار سال منجر به عملکرد ضعیف تعاونی خواهد گردید. بر اساس یافته‌های حاصل از این پژوهش، موارد زیر پیشنهاد می‌گردد:

- مبنای چرخه تعهد تعاونی مستخرج از پژوهش پیشنهاد می‌گردد چنان‌چه مدیریت تعاونی به دنبال دستیابی به عملکرد بهتر تعاونی‌ها می‌باشند به‌واسطه

REFERENCES

1. Aßmann, C., Steinhauer, H. W., Kiesl, H., Koch, S., Schönberger, B., Müller-Kuller, A., & Blossfeld, H. P. (2011). 4 Sampling designs of the National Educational Panel Study: challenges and solutions. *Zeitschrift für Erziehungswissenschaft*, 14(2), 51.
2. Ahmadpour, A., Mokhtari, V. & Poursaeed, A.R. (2014). Identification of Factors Affecting the Success of Agricultural Production Cooperatives in Ilam Province, *Village and development*, 17(3), 105-122. (In Farsi).
3. Asparouhov, T. (2005). Sampling weights in latent variable modeling. *Structural equation modeling*, 12(3), 411-434.
4. Awang, Z. (2012). *Structural equation modeling using AMOS graphic*. Penerbit Universiti Teknologi MARA.
5. Carrasco, I. (2007). Corporate social responsibility, values, and cooperation. *International Advances in Economic Research*, 13(4): 454-460.
6. Central Organization for Rural Cooperatives of Iran. (2016). Iran, Retrieved September 18, 2016, from <http://www.corc.ir/Portal/Home>
7. . Central Union of Rural Production Cooperative Companies. (2013). Iran. Retrieved April 21, 2013, from <http://www.curcp.ir>
8. Chesnick, D. S. (2000). *Financial management and ratio analysis for cooperative enterprises*. United States, Department of Agriculture, Rural Business-Cooperative Service.
9. Drost, E. A. (2011). Validity and reliability in social science research. *Education Research and perspectives*, 38(1): 105.
10. Faryabi, M. & Ahmadvand, M. (2015). Factors Related to Success of Rural Production Cooperatives in the South of Kerman Province, *Co-operation and Agriculture*, 4(16), 103-129. (In Farsi)
11. Fornell, C., & Larcker, D. F. (1981). Evaluating structural equation models with unobservable variables and measurement error. *Journal of marketing research*: 39-50.
12. Forza, C., & Filippini, R. (1998). TQM impact on quality conformance and customer satisfaction: a causal model. *International journal of production economics*, 55(1): 1-20.
13. Greenspoon, P. J., & Saklofske, D. H. (1998). Confirmatory factor analysis of the multidimensional students' life satisfaction scale. *Personality and Individual Differences*, 25(5): 965-971.
14. Gupta, C. (2014). The co-operative model as a 'living experiment in democracy'. *Journal of Co-operative Organization and Management*, 2(2): 98-107.
15. Hadizadeh Bazaz, M., Shayan, H., Bouzarjomehry, K. & Noghani Dokht Bahmani, M. (2014). Study and evaluation of effective factors on improvement of performance of rural production corporations Case: Khorasan Razavi Province, *Space Economy & Rural Development*, 2(6), 115-131. (In Farsi)
16. Hair Jr, J. F., Black, W. C., Babin, B. J., Anderson, R. E., & Tatham, R. L. (2010). SEM: An introduction.

- Multivariate data analysis: A global perspective*, 629-686.
17. Hair, J. F., Anderson, R. E., Tatham, R. L., & Black, W. C. (1998). *Multivariate data analysis*. 5th (ed) Prentice-Hall Inc. *Unites States of America*.
 18. Haji, L., Chizari, M. & Choobchian, Sh. (2017). Factorial Analysis of driving Factors Toward Sustainable Development of Agricultural Production Cooperatives in Naghadeh Township, from the Perspective of Cooperative Members, *Iranian Journal of Agricultural Economics and Development Research*, 48(2), 299-309. (In Farsi)
 19. Hayes, A. F., Slater, M. D., & Snyder, L. B. (Eds.). (2008). *The Sage sourcebook of advanced data analysis methods for communication research*. Sage.
 20. Heydari Sarban, V. (2012). Investigating the Factors Affecting the Succession of Rural Production Cooperatives (Case Study: Pars Abad County), *New Attitudes in Human Geography*, 4(2), 151-165. (In Farsi)
 21. Lee, C. K., Lee, Y. K., & Wicks, B. E. (2004). Segmentation of festival motivation by nationality and satisfaction. *Tourism management*, 25(1): 61-70.
 22. Lajevardi, S.J. (2010). *Cooperative Management*, Tehran: Haami Publication. (In Farsi)
 23. Limbach, P., Schmid, M. M., & Scholz-Daneshgari, M. (2016). *Do CEOs matter? Corporate performance and the CEO life cycle*.
 24. Mahdian, Sh., Amini, A.M. & Yusefi, A. (2016). Factors Affecting the Success of Rural Production Cooperatives in Chaharmahal and Bakhtiari Province with Emphasis on Managerial Skills, *Iranian Journal of Agricultural Economics and Development Research*, 47(2), 313-323. (In Farsi)
 25. Mhembwe, S., & Dube, E. (2017). The role of cooperatives in sustaining the livelihoods of rural communities: The case of rural cooperatives in Shurugwi District, Zimbabwe. *Jambá: Journal of Disaster Risk Studies*, 9(1): 1-9.
 26. Mousavi, M., Khosravi pour, B., Baradaran, M. & Mohammadzadeh, S. (2017). Analysis of departments' Managers the managerial tasks)case: Agricultural and Natural Resources Higher Education institutes in Khuzestan Province), *Iranian Journal of Agricultural Economics and Development Research*, 47(3), 683-693. (In Farsi)
 27. Najafi, M. & Amini, A.M. (2012). The Effect of Managers' Style on the Success of Agricultural Cooperatives in Isfahan Province, *Agricultural Education Administration Research*, (21), 37-48. (In Farsi)
 28. Rural Cooperative Organization of Isfahan province. (2016). Iran, Retrieved July 22, 2016, from <http://www.agri-corc.ir>
 29. Santos, J. R. A. (1999). Cronbach's alpha: A tool for assessing the reliability of scales. *Journal of extension*, 37(2): 1-5.
 30. Sedgwick, P. (2013). Stratified cluster sampling. *British Medical Journal*, , 347, f7016, 145-161.
 31. Seguí-Mas, E., & Bollas-Araya, H. (2012). The Sustainability Reporting Assurance in the Biggest Cooperatives. *Centro de Investigación en Gestión de Empresas, Universitat Politècnica de València*. Retrieved from: www.aeca1.org/pub/on_line/comunicaciones.../cd/109h.pdf.
 32. Tomažević, N., Tekavčič, M., & Peljhan, D. (2017). Towards excellence in public administration: organisation theory-based performance management model. *Total Quality Management & Business Excellence*, 28(5-6): 578-599.
 33. Williams, B., Onsmann, A., & Brown, T. (2010). Exploratory factor analysis: A five-step guide for novices. *Australasian Journal of Paramedicine*, 8(3), 1-13.
 34. Zarifian, Sh. & Bahadori Ghezeljeh, M. (2014). Performance Analysis of Autonomous Rural Production Cooperatives in Hamadan Province According to SWOT Model, *Iranian Journal of Agricultural Economics and Development Research*, 45(1), 163-174. (In Farsi)