

جایگاه فضاهای ورزشی در توسعه گردشگری شهرستان نهاوند مطالعه موردی: مجموعه ورزشی علیمردیان

ناصر رضائی^۱ - استادیار پژوهشگاه میراث فرهنگی و گردشگری، تهران، ایران
لیلا علیمردان - کارشناس ارشد جغرافیا و برنامه‌ریزی گردشگری، دانشگاه آزاد واحد علوم تحقیقات تهران، ایران

بذیرش مقاله: ۱۳۹۸/۱۱/۱۲

دریافت مقاله: ۱۳۹/۰۶/۱۲

چکیده

جاذبه‌های انسان‌ساخت یکی از مهم‌ترین جاذبه‌هایی هستند که در نتیجه دخالت انسان در محیط شکل گرفته‌اند. این نوع جاذبه‌ها طیف وسیعی از چشم‌اندازهای جغرافیایی را به خود اختصاص می‌دهند که فضاهای ورزشی نمونه‌ای از آن‌ها هستند. مجموعه فرهنگی - ورزشی علیمردیان با چشم‌اندازی زیبا، معماری مناسب و امکانات ورزشی مجهز برابر با استانداردهای جهانی، شرایط مطلوبی برای جذب گردشگر در شهرستان نهاوند فراهم آورده است. در این پژوهش ضمن معرفی پتانسیل‌های گردشگری شهرستان نهاوند، به معرفی مجموعه فرهنگی - ورزشی علیمردیان و ارائه راهکارهایی برای توسعه گردشگری ورزشی، اشتغال‌زایی و ارتقاء سطح اقتصادی، در این شهرستان پرداخته شده است. روش کار تحقیق حاضر کتابخانه‌ای، توصیفی و تحلیلی، بازدید میدانی و تکمیل پرسشنامه بوده است. جامعه آماری شامل ۱۰۰ نفر از ورزشکاران، کارشناسان و گردشگران ورزشی بوده که با توجه به مشخص نبودن تعداد دقیق جامعه، از جدول حجم نمونه مورگان به روش تصادفی ساده به‌عنوان نمونه انتخاب شده‌اند. متغیرها به‌صورت کیفی و کمی تجزیه و تحلیل و از نرم‌افزار SPSS ویرایش ۲۱ بهره گرفته شده، برای نرمال بودن داده‌ها از آزمون کلموگروف - اسمیرنوف و جهت بررسی فرضیه‌های تحقیق از آزمون T استفاده شده است. یافته‌های پژوهش نشان می‌دهد که پتانسیل‌های ورزشی شهرستان به‌درستی شناسایی نشده‌اند و اینکه فضاهای ورزشی تأثیر فراوانی در ارتقاء گردشگری ورزشی داشته که در صورت توجه و داشتن برنامه، رونق گردشگری ورزشی در این شهرستان سبب اشتغال‌زایی و ارتقاء سطح اقتصادی جامعه خواهد شد.

واژه‌های کلیدی: گردشگری ورزشی، مجموعه ورزشی علیمردیان، توسعه اقتصادی، شهرستان نهاوند.

مقدمه

مسافرت و صنعت گردشگری بزرگ‌ترین و متنوع‌ترین صنعت خدمات در دنیا است که تأثیرات چشمگیری بر اقتصاد، فرهنگ و جامعه مناطق گردشگر پذیر دارد. صنعت گردشگری که از دیر باز مورد توجه بشر قرار گرفته، امروزه نقش ویژه‌ای در اقتصاد جهانی بر عهده دارد. به علاوه این صنعت عامل مؤثری در تعامل فرهنگ‌ها، گفتگوی تمدن‌ها و برقراری و تحکیم انس و الفت میان ملت‌ها است (پارسیان و همکاران، ۱۳۹۰: ۱۲۴). گردشگری ورزشی شاخه جدیدی از اکوتوریسم است که بسیار مورد علاقه و استفاده مردم دنیا واقع شده و به حرکت‌های مختلف ورزشی به صورت فعال و یا غیرفعال گفته می‌شود که با بهره‌گیری از جاذبه‌های طبیعی به فعالیت‌های ورزشی نظیر اسکی، شنا، کوهنوردی، دامنه نوردی و ... می‌پردازند (رمضانی و فروغی، ۱۳۸۸: ۸۹). گردشگری ورزشی به عنوان یکی از شاخه‌های مهم و تأثیرگذار صنعت گردشگری است که در چند دهه اخیر نه تنها شرایط مناسبی برای کسب منابع ارزی و اشتغال‌زایی فراهم آورده، بلکه در توسعه فرهنگ و سلامت مناطق مختلف نیز دخیل بوده است؛ لذا توسعه گردشگری به طور عام و گردشگری ورزشی به طور خاص برای مناطق دارای جاذبه‌های محیطی در سرلوچه کار برنامه‌ریزان و سیاست‌گذاران جوامع مختلف قرار گرفته است. در این بین در سال‌های اخیر علاوه بر کشورهای پیشرو، مناطق و کشورهای نوظهور در گردشگری نیز با برنامه‌ریزی در تمامی سطوح فردی، سازمانی و ملی خود را به عرصه رقابتی گردشگری معرفی نموده و با ایجاد جاذبه‌های گردشگری اقدام به جذب گردشگر کرده‌اند.

هم‌زمان با پیشرفت‌هایی که در تمام شئون زندگی انسان روی داده، ورزش و امور مربوط به تقویت جسم که اثر به سزایی در سلامت روح دارد بسیار گسترش یافته است و افراد بسیاری در سرتاسر جهان در آن اشتغال دارند، از سوی دیگر صنعت مسافرت و گردشگری به عنوان بزرگ‌ترین و متنوع‌ترین صنعت در دنیا به حساب می‌آید. بسیاری از کشورها این صنعت پویا را به عنوان منبع اصلی درآمد، اشتغال‌زایی، رشد بخش خصوصی و توسعه زیرساخت‌ها می‌دانند (اصفهانی، ۱۳۸۷: ۷۵)؛ طبق آمار منتشره در کشورهای مختلف حدود ۲۰ تا ۳۰ درصد گردشگران، ورزش را دلیل اصلی سفر خود عنوان نموده و بیش از نیمی از سفرهای تعطیلات را، سفرهایی تشکیل می‌دهند که هدف از آن‌ها، ورزش هم هست (معین فرد، ۱۳۸۷: ۳۶). در دنیای امروز، گردشگری ورزشی یک منبع سرشار از سود و درآمد است و هر کشوری که بتواند شرایط استفاده از این منبع را فراهم کند، از مواهب و مزایای آن بهره‌مند خواهد شد. آمارها بیانگر این است که بسیاری از کشورهایی که شرایط مناسبی در زمینه گردشگری ورزشی دارند، بخش عظیمی از اقتصاد خود را از طریق اقتصاد گردشگری ورزشی اداره می‌کنند (محمودی یکتا، ۱۳۸۷: ۲۵). شهرستان نهاوند، با دارا بودن تاریخ چند هزارساله (تپه تاریخی گیان، تپه جمشیدی، غار چند هزارساله گاماسیاب و...)، بناهای تاریخی کمیاب (معبد لائودیسه، حمام حاج آقا تراب، مسجد جامع، مقبره شیخ ابوالعباس نهاوندی، مقبره نعمان بن مقرن و...) و آب‌وهوای مساعد، جاذبه‌های مختلف و چشم‌اندازهای طبیعی بسیار مانند سراب‌ها (سراب گیان، سراب گاماسیاب، سراب فارسبان، سراب ملوسان، سراب کنگاور کهنه و...)، چشمه‌ها، رودها، کوه‌ها، تپه‌ها، تالاب‌ها، باغ‌ها و بیشه‌ها و ... دارای توانمندی‌های ویژه‌ای جهت سرمایه‌گذاری و برنامه‌ریزی در بخش گردشگری می‌باشد. یکی از جاذبه‌های انسان‌ساخت شهرستان مجموعه فرهنگی- ورزشی علیمردیان است که با بهره‌گیری از استانداردهای روز دنیا ساخته شده است؛ این مجموعه با دارا بودن امکانات مناسب و مطلوب از توانمندی قابل توجهی برای جذب گردشگران ورزشی داخلی و خارجی و بالطبع ایجاد زمینه‌های کسب درآمد و اشتغال‌زایی برای مردم منطقه برخوردار است. لذا توجه و برنامه‌ریزی برای بهره‌گیری از امکانات موجود می‌تواند زمینه توسعه گردشگری ورزشی را در این شهرستان فراهم آورد.

در شرایط موجود که توجه به گردشگری به عنوان یک توان بالقوه در سطح کلان مورد توجه دولتمردان و دست‌اندرکاران و سیاست‌گذاران کشور قرار گرفته است، شایسته به نظر می‌رسد به توان‌های موجود در شهرستان به عنوان مزیت برتر آن توجه شده و با ارائه راهکارهای علمی و عملی زمینه‌ساز بروز و ظهور توانایی‌های منطقه شده و زمینه اشتغال‌زایی و درآمدزایی بیشتر را (به عنوان مهم‌ترین معضل موجود در سطح شهرستان) برای منطقه فراهم آورد. با این اوصاف هدف از انجام این پژوهش با توجه به استعداد شهرستان نهاوند در جذب گردشگران ورزشی داخلی و خارجی، مهم‌ترین اهداف

پژوهش حاضر عبارت‌اند از: شناسایی و معرفی پتانسیل‌های ورزشی منطقه با تأکید بر مجموعه علیم‌رادیان، ارائه راهکارهای استفاده بهینه از توان‌های گردشگری منطقه، ارائه راهکارها و پیشنهادهای اجرایی جهت بهبود جایگاه صنعت (بخصوص در بخش گردشگری ورزشی) در منطقه و ارائه راهکارهای افزایش اشتغال و سطح درآمد مردم منطقه. در همین راستا مهم‌ترین سؤالاتی که مطرح است عبارت‌اند از: آیا شناسایی و معرفی پتانسیل‌های ورزشی در شهرستان نهاوند می‌تواند بر جذب گردشگر و گسترش گردشگری ورزشی در این منطقه منجر شود؟ آیا فضاهای ورزشی مانند مجموعه ورزشی علیم‌رادیان می‌تواند در ارتقاء صنعت گردشگری ورزشی در این شهرستان مؤثر واقع شود؟ آیا رونق بخشی به گردشگری ورزشی در این شهرستان در اشتغال‌زایی و ارتقاء سطح اقتصادی شهرستان مؤثر خواهد شد؟ که در ادامه پژوهش حاضر در پی پاسخ به این پرسش‌ها بر خواهد آمد.

در مورد پیشینه تحقیق، پژوهش‌ها و تحقیقات مختلفی در قالب کتاب و مقاله در زمینه گردشگری ورزشی توسط محققین به رشته تحریر درآمده‌است که به‌طور مستقیم و غیرمستقیم در خصوص گردشگری شهر نهاوند به‌طور اخص و گردشگری ورزشی به‌طور اعم (هم در سطح جهانی و هم داخلی شامل دیگر شهرهای ایران) پرداخته‌اند؛ برخی از این تحقیقات عبارت‌اند از:

عسگری (۱۳۸۵) در مقاله‌ای با عنوان بررسی نقش توانمندی‌های استان تهران در گردشگری ورزشی به بررسی انواع گردشگری ورزشی اعم از بیابان‌گردی، کوهنوردی، ورزش کوهستانی-آبی، اسکی و غیره پرداخته که یافته‌های پژوهش نشان داد که بین انگیزه‌ها با رضایتمندی گردشگران پیست‌های اسکی ارتباط مثبت و معناداری وجود دارد و از بین ابعاد انگیزه گردشگران، بعد مهارت‌های حرفه‌ای پیش‌بین قوی‌تری برای رضایتمندی گردشگران بود. محمودی‌یکتا (۱۳۸۷) عوامل جذب‌کننده و بازدارنده در توسعه گردشگری ساحلی (مطالعه موردی گردشگران ورزشی فعال سفرکننده به مناطق ساحلی دریای خزر) ورزشی بررسی مؤلفه‌های اثرگذار از جمله زیرساخت، مدیریت، فرهنگ، جاذبه‌های طبیعی و غیرطبیعی و سیاسی می‌پردازد. یافته‌های پژوهش نشان داد که متغیرهای عوامل جذب‌کننده درونی و بیرونی و عوامل بازدارنده درونی و بیرونی با رغبت گردشگران به گردشگری ساحلی ارتباط معنی‌داری دارند و با توجه به نتایج پژوهش به مسئولین ورزشی و گردشگری پیشنهاد می‌شود؛ ضمن تقویت و توسعه عوامل جذب‌کننده، نسبت به حذف عوامل بازدارنده گردشگری ساحلی در دریای خزر توجه بیشتری داشته باشند. قیامی راد و محرم زاده (۱۳۸۷) به بررسی تطبیقی نقش عوامل مؤثر بر توسعه گردشگری ورزشی از دیدگاه مدیران و دست‌اندرکاران ورزش ایران و استرالیا پرداختند. هدف پژوهش حاضر، بررسی تطبیقی نقش عوامل مؤثر بر توسعه گردشگری ورزشی در قالب سه دسته عامل کلی «عوامل سوق‌دهنده، جلب‌کننده و بازدارنده» از دیدگاه مدیران و دست‌اندرکاران ورزش ایران و استرالیا است. نتایج تحقیق حاضر نشان داد که بین دیدگاه مدیران و دست‌اندرکاران ورزش ایران با مدیران و دست‌اندرکاران استرالیا در خصوص عوامل جلب‌کننده و بازدارنده تفاوت معنی‌داری وجود دارد به‌نحوی که مدیران و دست‌اندرکاران ورزش استرالیا به عوامل جلب‌کننده بیشتر از مدیران و دست‌اندرکاران ورزش ایران اهمیت می‌دهند درحالی که مدیران و دست‌اندرکاران ورزش ایران به اهمیت عوامل بازدارنده بیشتر از مدیران و دست‌اندرکاران استرالیا تأکید می‌کنند. اصفهانی (۱۳۸۷) در مقاله با عنوان تحلیل عوامل اثرگذار بر توسعه گردشگری ورزشی داخلی؛ به این نتیجه می‌رسند که محورهای تسهیلات و خدمات، امنیت و اسکان به ترتیب بیشترین درجه اهمیت را در توسعه جهانگردی داخلی ورزشی به خود اختصاص داده و محورهای آموزش، اقتصاد و جاذبه‌های توریستی بیشترین ارتباط را با سایر عوامل نشان دادند. توجه به تحلیل ماتریس همبستگی عوامل می‌تواند برای اقدامات توسعه‌ای مؤثر واقع شود. ساکی (۱۳۸۸) در پژوهشی تحت عنوان «بررسی توانمندی‌های فضایی شهرستان نهاوند در توسعه گردشگری» به معرفی توانمندی‌های گردشگری شهرستان نهاوند به‌طور عام می‌پردازند و نتیجه می‌گیرد که این شهرستان دارای پتانسیل‌های لازم برای توسعه گردشگری می‌باشد. رحمانی و جورایی (۱۳۹۰) در آسیب‌شناسی توسعه گردشگری شهرستان نهاوند به بررسی مشکلات توسعه گردشگری در شهرستان نهاوند پرداخته‌است. نتیجه اینکه متأسفانه در زمینه گردشگری داخلی و خارجی پیشرفتی نداشته و در زمینه تبلیغات و شناساندن این شهر به‌عنوان یکی از مراکز گردشگری منطقه اقداماتی در خور انجام‌نشده است. بنابراین نیاز به

برنامه‌ریزی‌های مناسب و توجه بیشتر در زمینه توسعه گردشگری در این شهرستان ضروری می‌نماید. فلاحی و همکاران (۱۳۹۲) در بررسی جاذبه‌های طبیعی مؤثر بر توسعه گردشگری ورزشی استان کردستان ضمن معرفی استان کردستان و منابع طبیعی مستعد جذب گردشگران ورزشی به بررسی وضعیت استان برای توسعه گردشگری ورزشی می‌پردازند. نتایج نشان داد که از میان جاذبه‌های طبیعی / ورزشی استان کردستان برای توسعه گردشگری، جاذبه‌های مرتبط با کوهنوردی و غارنوردی و جاذبه‌های مرتبط با ورزش‌های زمستانی به ترتیب در اولویت اول و دوم و جاذبه‌های مربوط به تپه‌نوردی و طبیعت‌گردی در اولویت آخر قرار داشتند. به‌طور کلی استان کردستان منابع طبیعی مستعد جذب گردشگران ورزشی دارد. جلیوند و جلیوند (۱۳۹۲) در مقاله بررسی نقش گردشگری ورزشی در توسعه گردشگری شهر چابهار؛ به بررسی راهکارها و برنامه‌های ضروری در تبدیل سواحل چابهار به قطب ورزش‌های ساحلی و آبی، بیابان‌گردی، تپه‌نوردی، صید و ماهیگیری و طبیعت‌درمانی و تأثیر آن بر توسعه گردشگری ورزشی و توریسم شهرستان چابهار می‌پردازند. عمرانی (۱۳۹۳) در پژوهشی تحت عنوان امکان‌سنجی توانمندی‌های گردشگری شهرستان نهاوند (با استفاده از مدل SWOT) به معرفی نقاط قوت و ضعف گردشگری شهرستان نهاوند پرداخته و فقدان برنامه مدون برای توسعه گردشگری را عامل عقب‌افتادگی شهرستان در این حوزه می‌داند. قاجردی و همکاران (۱۳۹۳) در مقاله‌ای با عنوان عوامل تأثیرگذار در توسعه گردشگری ورزشی با استفاده از مدل SWOT مطالعه موردی: زورخانه‌های شهر اصفهان به بررسی نقش زورخانه‌ها در توسعه گردشگری ورزشی در شهر اصفهان می‌پردازد. وی معتقد است اصفهان با دارا بودن منابع و جاذبه‌های متعدد طبیعی و انسانی، یکی از شهرهای اثرگذار در زمینه توسعه گردشگری ورزشی می‌باشد. اما متأسفانه، فقدان شناخت کافی، عدم مدیریت و نبود استراتژی‌های مدون و مشخص باعث غفلت از این حوزه و از دست رفتن فرصت‌های منحصر به فرد موجود در این شهر، شده است. نتایج پژوهش نشان داده عامل نبود افراد متخصص در حوزه گردشگری ورزشی، کمبود امکانات رفاهی و حمل‌ونقل مناسب برای گردشگران ورزشی، تبلیغات بسیار کم در این زمینه، قدیمی بودن ساختمان زورخانه‌ها و آشنایی نداشتن مردم با زورخانه‌ها، در ضعف توسعه گردشگری ورزشی زورخانه‌های شهر اصفهان، نقش دارند. یوسف^۱ و همکاران (۲۰۰۹) در بررسی گردشگری رویدادهای ورزشی با مقیاس کوچک در مالزی بیان کردند که برگزاری رویدادهای ورزشی در مالزی باعث جذب گردشگران ورزشی و کسب درآمد اقتصادی زیاد می‌شود. یاماگوشی^۲ (۲۰۰۲) در مقاله‌ای تحت عنوان گردشگری ورزشی، داوطلب ورزشی ورزش برای همه، به این موضوع می‌پردازد که در حال حاضر بسیاری از کشورها در تلاش برای تقویت صنعت گردشگری خود هستند و با میزبانی رویدادهای مهم بین‌المللی و ایجاد پایگاه‌های تفریحی ورزشی ویژه گردشگران ورزشی به جذب بیشتر گردشگران اقدام می‌کنند. وستریبک^۳ و همکاران (۲۰۰۱) در بازاریابی در میان فرهنگ‌ها، در یک پژوهش میدانی به بررسی قابلیت‌ها و ظرفیت‌های گردشگری ورزشی به‌عنوان عاملی مهم در توسعه صنعت گردشگری ورزشی می‌پردازند.

مبانی نظری

واژه توریسم یا گردشگری نخستین بار در سال ۱۸۱۱، در مجله‌ای انگلیسی به نام اسپورتینگ مگزین (مجله ورزش) مطرح شد. در آن زمان این لغت به معنای مسافرت به‌منظور تماشای آثار تاریخی و بازدید از مناظر طبیعی برای کسب لذت، به کار می‌رفت (مجلات، ۱۳۸۰: ۳). در سال ۱۹۶۳ کنفرانس بین‌المللی تجارت و توسعه سازمان ملل در رم گردشگر یا بازدیدکننده موقت را کسی معرفی کرد که به‌منظور تفریح، استراحت، گذران تعطیلات، بازدید از نقاط دیدنی، انجام امور پزشکی، تحقیق، درمان و معالجه، تجارت، ورزش، زیارت، دیدار از خانواده، مأموریت و شرکت در کنفرانس‌ها، فعالیت‌های مذهبی و فعالیت‌هایی از این قبیل، به کشوری غیر از کشور خود سفر می‌کند؛ مشروط به این که مدت اقامت از ۲۴ ساعت کمتر و از ۳ ماه بیشتر نبوده و کسب شغل و پیشه هم مدنظر نباشد (مجلات، ۱۳۸۰: ۷؛ WTO, 1999: 31). به‌هر حال

1 . Yusuf
2 . Yamaguchi
3 . Westerbeek

هرچند تلاش‌های زیادی برای تعریف گردشگری و تقسیم‌بندی گردشگران صورت گرفته، ولی به‌طور کلی می‌توان گردشگری را شامل همه فعالیت‌ها و اقداماتی دانست که در ارتباط با فرد گردشگر صورت می‌گیرد و نیز تمامی فعالیت‌هایی که یک گردشگر در هنگام مسافرت به مکانی خارج از محل سکونت خود انجام می‌دهد.

گردشگری ورزشی

هر نوع مسافرتی که به‌منظور فعالیت‌های ورزشی باشد، گردشگری ورزشی نامیده می‌شود، مانند اسکی، کوه‌پیمایی، پیاده‌روی، کوه‌نوردی، دوچرخه‌سواری، شنا، قایقرانی، شرکت در مسابقات ورزشی و تماشای مسابقات، گردشگری ورزشی نوستالژیک و امثال آن‌ها (رضوانی، ۱۳۹۴: ۲۰؛ Ross, 2001: 3) همچنین سفرهایی برای شرکت و یا تماشای یک مسابقه ورزشی است.

گردشگری رویدادهای ورزشی: شامل رویدادهای ورزشی بزرگ مثل بازی‌های المپیک یا مسابقات جام جهانی فوتبال. گردشگری ورزشی فعال: افرادی که برای انجام یک ورزش و در واقع شرکت در یک رویداد ورزشی سفر می‌کنند گردشگران ورزشی فعال هستند. این رویدادهای مشارکتی طیف گسترده‌ای از ورزش‌ها و اشکال مختلفی از تورنمنت‌ها و رویدادها را شامل می‌شوند. گردشگری ورزشی نوستالژیک و مشاهیر: به سفرهایی گفته می‌شود که بازدید از جاذبه‌های گردشگری ورزشی را در برمی‌گیرند. به‌عنوان مثال تالار مشاهیر ورزشی در گوشه و کنار دنیا یا موزه‌های ورزشی ورزشگاه‌های بزرگ و مشهور دنیا که تورهای بازدید برگزار می‌کنند. حتی ملاقات با مشاهیر ورزشی نیز در این دسته جای می‌گیرد (Gibson, 1998: 156). دسته‌بندی‌های دیگری نیز برای این شاخه از گردشگری وجود دارد، مانند: گردشگری ورزشی سخت و گردشگری ورزشی نرم. گردشگری ورزشی سخت شامل تعداد افرادی است که در رویدادهای رقابتی ورزشی شرکت می‌کنند و گردشگری ورزشی نرم زمانی است که مسافر برای شرکت در فعالیت‌های ورزشی تفریحی یا سرگرمی‌های این‌چنینی سفر می‌کند (Brent & Adair, 2004: 8).

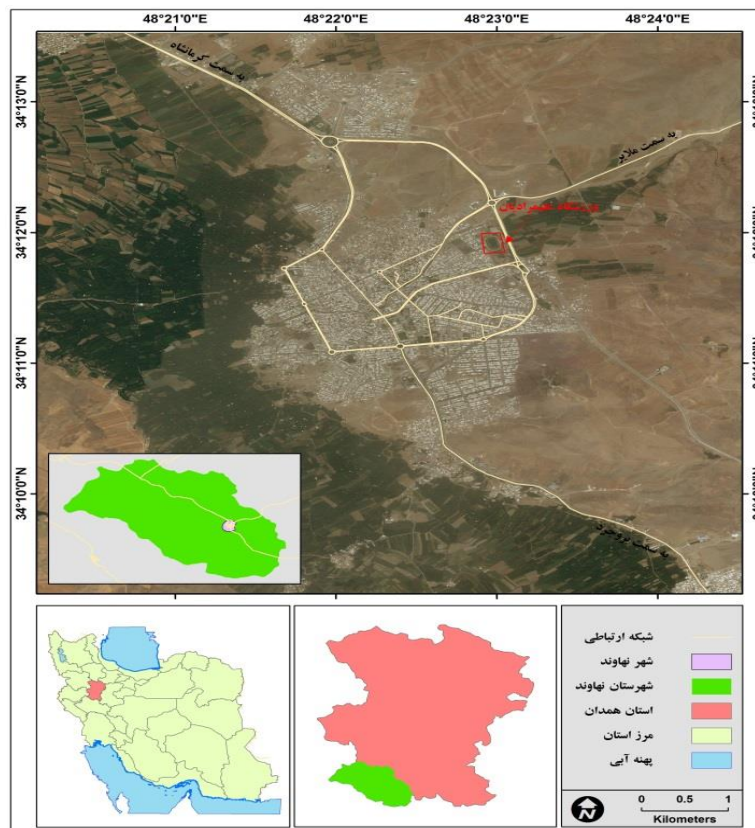
روش پژوهش

پژوهش حاضر از نوع توصیفی-تحلیلی بوده و داده‌های آماری آن به روش پیمایشی جمع‌آوری شده است. تجزیه و تحلیل داده‌ها با استفاده از نرم‌افزار SPSS جهت نرمال بودن داده‌ها از آزمون گلوگمروف اسمیرنوف و جهت بررسی فرضیه‌های تحقیق از آزمون T بهره گرفته شده است. اطلاعات موردنیاز از منابع متعدد کتابخانه‌ای و نیز مطالعات میدانی به‌دست آمده است. در این تحقیق، به دلیل شناور بودن حجم جامعه و نبود آمار دقیق برای محاسبه حجم نمونه از طریق فرمول کوکران محاسبه شد. جامعه آماری شامل ورزشکاران، کارشناسان ورزشی و گردشگران ورزشی بوده‌اند که در نهایت به دلیل نامشخص بودن تعداد دقیق جامعه، از جدول حجم نمونه مورگان و با استفاده از روش تصادفی ساده ۱۰۰ نفر به‌عنوان جامعه نمونه تحقیق انتخاب شدند. پس از تهیه سؤالات پرسشنامه از ضریب آلفای کرونباخ برای بررسی پایایی پرسشنامه استفاده شد. آلفای کرونباخ در این پرسشنامه برابر با $(\alpha=0/70)$ به‌دست آمده است. جهت سنجش روایی گویه‌ها نیز از اعتبار صوری استفاده شده است.

محدوده مورد مطالعه

شهرستان نهاوند در منتهی‌الیه جنوب غربی استان همدان و در موقعیت جغرافیایی بین ۳۴ درجه و ۸ دقیقه تا ۳۴ درجه و ۱۲ دقیقه عرض شمالی و ۴۸ درجه و ۲۰ دقیقه تا ۴۸ درجه و ۲۴ دقیقه طول شرقی واقع شده است. اختلاف ساعت نهاوند با تهران ۱۳ دقیقه و ۲۸ ثانیه است (شکل ۱). شهرستان نهاوند از سمت شمال به شهرستان تویسرکان، از سمت شرق به شهرستان ملایر، از سمت غرب به استان کرمانشاه و از سمت جنوب به استان لرستان ختم می‌شود. ارتفاع نهاوند از سطح دریا، حدود ۱۷۴۰ متر است و بلندترین نقطه این شهرستان کوه چهل نابالغان در قسمت مشرف به سرچشمه گاماسیاب با ارتفاع ۳۴۸۷ متر و پست‌ترین نقطه این شهرستان، با ارتفاع ۱۴۲۰ متر در محل خروج رودخانه گاماسیاب از

استان همدان واقع است، که پست‌ترین نقطه استان همدان نیز محسوب می‌گردد (جغرافیای استان همدان، ۱۳۹۶: ۴۷).



شکل شماره ۱. موقعیت جغرافیایی مجموعه فرهنگی- ورزشی علیمرادیان در شهر نهاوند

مجموعه فرهنگی- ورزشی مهندس علیمرادیان: احداث مجموعه فرهنگی ورزشی علیمرادیان در حاشیه شرقی نهاوند و در کنار کمربندی شهر در زمینی به مساحت ۱۳۶۰۰۰ مترمربع در سال ۱۳۷۱ آغاز گردید. تکمیل بخش‌ها و قسمت‌های مختلف این مجموعه در چند فاز انجام پذیرفت (شکل ۲)، مشتمل بر: (۱) سالن ورزشی چندمنظوره سرپوشیده، (۲) زمین‌های روباز تمرینی و مسابقه‌ای، (۳) استخر سرپوشیده، (۴) سالن ورزشی چندمنظوره سرپوشیده (این سالن ۸۲۰۰ مترمربع مساحت دارد. در وسط این سالن یک سطح ۱۲۰۰ مترمربعی به صورت یک طبقه به عنوان محل اجرای مسابقات به شکل بیضی طراحی و اجرا گردیده و مابقی آن به مساحت ۳۸۰۰ مترمربع در اطراف این قسمت به صورت دوطبقه و به عنوان ضمایم و ملحقات سالن سرپوشیده احداث شده است). مجموعه فرهنگی- ورزشی علیمرادیان که در مردادماه سال ۱۳۷۸ افتتاح گردید دارای پتانسیل بالایی در زمینه ورزشی در سطح منطقه‌ای و ملی می‌باشد که علاوه بر فعالیت‌های روزمره و برگزاری کلاس‌هایی در رشته‌های مختلف ورزشی (مانند: بدمینتون، پینگ‌پنگ، والیبال، بسکتبال، فوتسال، تیروکمان، فوتبال، دومیدانی، دو همگانی، اسب‌سواری، سنگ‌نوردی (دیواره) و ...) برای بانوان و آقایان، بر اساس گزارش‌های سالیانه دارای فعالیت‌های دیگری نیز می‌باشد شامل: فعالیت‌های ورزشی، شامل: ۱- برگزاری اردوهای مختلف ورزشی (بین‌المللی، ملی و منطقه‌ای)؛ ۲- برگزاری کلاس‌های مربیگری و داوری؛ ۳- برگزاری مسابقات: الف- مسابقات استانی- منطقه‌ای و کشوری، ب- مسابقات شهرستانی و در سطح پایگاه. در کنار فعالیت‌های ورزشی فعالیت‌های فرهنگی هم برگزار می‌شود که برخی از آن‌ها عبارت‌اند از: ۱- برگزاری مراسم مختلف فرهنگی مانند جشن‌ها و مناسبت‌های ملی- مذهبی، ۲- اعزام مربیان و پرسنل مجموعه به اردوهای زیارتی- سیاحتی، ۳- قدردانی از ورزشکاران قهرمان در کسب مقام‌ها و موفقیت‌های ورزشی و فرهنگی (اطلاعات میدانی پژوهشگر، ۱۳۹۶).

بحث و یافته‌ها

قسمت اول پرسشنامه مربوط به مشخصات جمعیت شناختی آزمودنی‌ها است. افراد مورد مطالعه در این تحقیق را تعدادی از گردشگران و ساکنین شهر نهاوند تشکیل دادند. تعداد کل نمونه آماری ۱۰۰ نفر است. در این قسمت فراوانی و درصد فراوانی نمونه تحقیق برحسب سن (جدول ۲)، جنسیت و تحصیلات (جدول ۳) گزارش شده است.

جدول شماره ۱. توزیع فراوانی و درصد فراوانی شرکت‌کنندگان در پژوهش بر اساس جنس

| جنس | فراوانی | درصد فراوانی |
|-----|---------|--------------|
| زن | ۶ | ۶ |
| مرد | ۹۴ | ۹۴ |
| جمع | ۱۰۰ | ۱۰۰ |

جدول شماره ۲. توزیع فراوانی و درصد فراوانی شرکت‌کنندگان در پژوهش بر اساس سن و سطح تحصیلات

| مقطع سنی | فراوانی | درصد فراوانی | شاخص | |
|----------------|---------|--------------|---------------------|--------------|
| | | | فراوانی | درصد فراوانی |
| ۱۵ تا ۲۵ سال | ۴۶ | ۴۶ | دیپلم و کمتر | ۴۲ |
| ۲۶ تا ۳۵ سال | ۳۵ | ۳۵ | فوق‌دیپلم | ۱۲ |
| ۳۶ تا ۴۵ سال | ۱۶ | ۱۶ | لیسانس | ۳۱ |
| ۴۶ سال به بالا | ۳ | ۳ | فوق‌لیسانس و بالاتر | ۱۵ |
| جمع | ۱۰۰ | ۱۰۰ | جمع | ۱۰۰ |

همان‌طور که در جدول شماره ۳ مشاهده می‌شود ضریب آلفای کرونباخ پرسشنامه در این تحقیق بیشتر از ۰/۷ می‌باشد که نشان‌دهنده پایایی مناسب پرسشنامه بررسی پتانسیل‌های گردشگری ورزشی شهرستان نهاوند با تأکید بر فضاهای ورزشی (مجموعه ورزشی علیمردیان) است.

جدول شماره ۳. ضریب آلفای کرونباخ (پایایی) در پرسشنامه‌های تحقیق

| پرسشنامه | تعداد | ضریب آلفای کرونباخ | تعداد سؤال |
|--|-------|--------------------|------------|
| بررسی پتانسیل‌های گردشگری ورزشی شهرستان نهاوند با تأکید بر فضاهای ورزشی (مجموعه ورزشی علیمردیان) | ۱۰۰ | ۰/۸۷۲ | ۱۸ |

در ادامه یافته‌های مربوط به پرسش‌های پژوهش مورد بررسی قرار می‌گیرند. ابتدا هر سؤال به صورت جداگانه و سپس فراوانی و درصد یافته‌های مربوط به آن ذکر شده است. برای ارزیابی شرایط منطقه به منظور توسعه گردشگری در سه سطح و ۱۸ ماده از طریق کار میدانی به پایش گردشگری در منطقه پرداخته شد که نتایج آن در پی خواهد آمد. در پاسخ به سطح توانایی‌های منطقه، یعنی تأثیر پتانسیل‌های ورزشی در شهرستان نهاوند در جذب گردشگر و گسترش گردشگری ورزشی در این منطقه شامل ۹ ماده (جدول ۴)، نتایج جدول ۵ به دست آمده است.

جدول ۴. ماده‌های سطح توانایی‌های منطقه (تأثیر پتانسیل‌های ورزشی شهرستان نهاوند در جذب گردشگر و گسترش گردشگری ورزشی)

| ماده | توصیف |
|------|---|
| ۱ | برنامه‌ریزی صحیح و دقیق و علمی برای توسعه گردشگری در شهرستان نهاوند |
| ۲ | عدم وجود سازمان‌های موازی و مشخص بودن حدود وظایف بخش‌های مسئول در این حوزه |
| ۳ | هماهنگی کافی بین ادارات مختلف دست‌اندرکار در گردشگری ورزشی شهرستان نهاوند |
| ۴ | وجود اطلاعات کافی در مورد نیازها و خواسته‌های گردشگران ورزشی شهرستان نهاوند |
| ۵ | وجود خدمات بانکی مناسب جهت گردشگران ورزشی نهاوند |

| | |
|---|--|
| ۶ | وجود تأسیسات اقامتی مناسب جهت اقامت گردشگران ورزشی شهرستان نهاوند |
| ۷ | وجود رستوران‌های مناسب جهت پذیرایی از گردشگران ورزشی شهرستان نهاوند |
| ۸ | دسترسی به سیستم حمل‌ونقل زمینی، هوایی و ریلی در شهرستان نهاوند |
| ۹ | قیمت ارائه خدمات (هتل، رستوران، سوپرمارکت‌ها و غیره) در شهرستان نهاوند |

جدول شماره ۵. توزیع فراوانی و درصد فراوانی یافته‌های مربوط ماده‌های ۹ گانه سطح توانایی‌های منطقه

| سؤال / گزینه | خیلی زیاد | | زیاد | | متوسط | | کم | | خیلی کم | | جمع فراوانی درصد |
|--------------|-----------|---------|------|---------|-------|---------|------|---------|---------|---------|------------------|
| | درصد | فراوانی | درصد | فراوانی | درصد | فراوانی | درصد | فراوانی | درصد | فراوانی | |
| ۱ | ۲ | ۲ | ۴ | ۴ | ۳۰ | ۳۰ | ۳۳ | ۳۳ | ۳۱ | ۳۱ | |
| ۲ | ۱ | ۱ | ۱ | ۱ | ۲۶ | ۲۶ | ۴۴ | ۴۴ | ۲۸ | ۲۸ | |
| ۳ | ۱ | ۱ | ۱ | ۱ | ۲۹ | ۲۹ | ۳۸ | ۳۸ | ۳۱ | ۳۱ | |
| ۴ | ۱ | ۱ | ۳ | ۳ | ۴۶ | ۴۶ | ۲۳ | ۲۳ | ۲۷ | ۲۷ | |
| ۵ | ۱۰ | ۱۰ | ۴۰ | ۴۰ | ۲۴ | ۲۴ | ۱۴ | ۱۴ | ۱۲ | ۱۲ | ۱۰۰ |
| ۶ | ۰ | ۰ | ۲۲ | ۲۲ | ۳۷ | ۳۷ | ۲۳ | ۲۳ | ۱۸ | ۱۸ | |
| ۷ | ۲ | ۲ | ۵۲ | ۵۲ | ۱۸ | ۱۸ | ۱۶ | ۱۶ | ۱۲ | ۱۲ | |
| ۸ | ۲ | ۲ | ۹ | ۹ | ۵۹ | ۵۹ | ۱۳ | ۱۳ | ۱۷ | ۱۷ | |
| ۹ | ۱۴ | ۱۴ | ۳۷ | ۳۷ | ۳۴ | ۳۴ | ۹ | ۹ | ۶ | ۶ | |

در پاسخ به توانمندی‌های مجموعه ورزشی علیمردیان (مطالعه موردی) یعنی توانایی فضاهای ورزشی مانند مجموعه ورزشی علیمردیان در ارتقاء صنعت گردشگری ورزشی در این شهرستان شامل ۶ ماده (جدول ۶)، یافته‌های حاصل از تحلیل فراوانی سؤال‌های این سطح در جدول ۷ ارائه گردیده است.

جدول شماره ۶. ماده‌های سطح توانایی فضاهای ورزشی مانند مجموعه ورزشی علیمردیان در ارتقاء صنعت گردشگری ورزشی

| ماده | توصیف |
|------|--|
| ۱۰ | استاندارد بودن امکانات ورزشی مجموعه فرهنگی- ورزشی علیمردیان |
| ۱۱ | وجود متخصصان و مربیان ورزشی آموزش‌دیده در مجموعه فرهنگی- ورزشی علیمردیان |
| ۱۲ | وجود پارکینگ مناسب جهت خودروها در مجموعه فرهنگی- ورزشی علیمردیان |
| ۱۳ | وجود خدمات بهداشتی و درمانی مناسب در مجموعه فرهنگی- ورزشی علیمردیان |
| ۱۴ | اطلاع‌رسانی و تبلیغات کافی در سطح منطقه و کشور برای مجموعه فرهنگی- ورزشی علیمردیان |
| ۱۵ | کنترل و نظارت مناسب در مجموعه فرهنگی- ورزشی علیمردیان |

جدول شماره ۷. توزیع فراوانی و درصد فراوانی یافته‌های مربوط ماده‌های ۹ گانه سطح توانایی‌های منطقه

| سؤال / گزینه | خیلی زیاد | | زیاد | | متوسط | | کم | | خیلی کم | | جمع فراوانی درصد |
|--------------|-----------|---------|------|---------|-------|---------|------|---------|---------|---------|------------------|
| | درصد | فراوانی | درصد | فراوانی | درصد | فراوانی | درصد | فراوانی | درصد | فراوانی | |
| ۱۰ | ۵۸ | ۵۸ | ۲۲ | ۲۲ | ۱۴ | ۱۴ | ۱ | ۱ | ۵ | ۵ | |
| ۱۱ | ۳ | ۳ | ۱۵ | ۱۵ | ۲۹ | ۲۹ | ۲۱ | ۲۱ | ۳۲ | ۳۲ | |
| ۱۲ | ۴۳ | ۴۳ | ۴۰ | ۴۰ | ۱۲ | ۱۲ | ۲ | ۲ | ۳ | ۳ | ۱۰۰ |
| ۱۳ | ۹ | ۹ | ۳۷ | ۳۷ | ۴۳ | ۴۳ | ۸ | ۸ | ۳ | ۳ | |
| ۱۴ | ۴ | ۴ | ۱۷ | ۱۷ | ۳۳ | ۳۳ | ۲۸ | ۲۸ | ۱۸ | ۱۸ | |
| ۱۵ | ۱۵ | ۱۵ | ۴۶ | ۴۶ | ۲۱ | ۲۱ | ۱۰ | ۱۰ | ۸ | ۸ | |

در نهایت و در پاسخ به سؤال تأثیر رونق گردشگری ورزشی در این شهرستان بر اشتغال‌زایی و ارتقاء سطح اقتصادی منطقه شامل ۳ ماده (جدول ۸) نتایجی به‌دست آمده که در جدول ۹ ارائه شده است.

جدول شماره ۸. ماده‌های سطح تأثیر رونق گردشگری ورزشی شهرستان نهاوند بر اشتغال‌زایی و ارتقاء سطح اقتصادی منطقه

| ماده | توصیف |
|------|---|
| ۱۶ | تأثیر گردشگری ورزشی جهت ایجاد فرصت‌های شغلی در شهرستان نهاوند |
| ۱۷ | تأثیر گردشگری ورزشی بر کسب درآمد در شهرستان نهاوند |
| ۱۸ | تأثیر گردشگری ورزشی بر روی سایر بخش‌های اقتصادی (کشاورزی، صنعت و خدمات) در نهاوند |

جدول شماره ۹. توزیع فراوانی و درصد فراوانی یافته‌های مربوط ماده‌های ۹ گانه سطح توانایی‌های منطقه

| سؤال / گزینه | خیلی زیاد | | زیاد | | متوسط | | کم | | خیلی کم | | جمع |
|--------------|--------------|--------------|--------------|--------------|--------------|--------------|--------------|--------------|--------------|--------------|------|
| | فراوانی درصد | فراوانی درصد | فراوانی درصد | فراوانی درصد | فراوانی درصد | فراوانی درصد | فراوانی درصد | فراوانی درصد | فراوانی درصد | فراوانی درصد | |
| ۱۶ | ۴۰ | ۴۰ | ۲۵ | ۲۵ | ۱۳ | ۱۳ | ۱۵ | ۱۵ | ۷ | ۷ | درصد |
| ۱۷ | ۴۳ | ۴۳ | ۲۰ | ۲۰ | ۱۶ | ۱۶ | ۱۵ | ۱۵ | ۶ | ۶ | ۱۰۰ |
| ۱۸ | ۴۴ | ۴۴ | ۲۰ | ۲۰ | ۱۶ | ۱۶ | ۱۲ | ۱۲ | ۸ | ۸ | درصد |

در جدول شماره ۱۰ میانگین و انحراف استاندارد نمره آزمودنی‌ها واریانس آن‌ها را در متغیرهای تأثیر شناسایی پتانسیل‌های ورزشی در شهرستان نهاوند در جذب گردشگر و گسترش گردشگری ورزشی در این منطقه، تأثیر فضاهای ورزشی مانند مجموعه ورزشی علیمرادیان در ارتقاء صنعت گردشگری ورزشی در این شهرستان و تأثیر رونق گردشگری ورزشی در این شهرستان در اشتغال‌زایی و ارتقاء سطح اقتصادی مربوط به کل نمونه نشان داده شده است.

جدول شماره ۱۰. مقادیر میانگین، انحراف استاندارد، حداقل و حداکثر نمره واریانس

| متغیر | تعداد | میانگین | انحراف استاندارد | حداقل نمره | حداکثر نمره | واریانس |
|--|-------|---------|------------------|------------|-------------|---------|
| تأثیر شناسایی پتانسیل‌های ورزشی در شهرستان نهاوند در جذب گردشگر و گسترش گردشگری ورزشی در این منطقه | ۱۰۰ | ۲۴/۶۴ | ۳/۵۹ | ۱۷ | ۳۳ | ۱۲/۹۴ |
| تأثیر فضاهای ورزشی مانند مجموعه ورزشی علیمرادیان در ارتقاء صنعت گردشگری ورزشی در این شهرستان | ۱۰۰ | ۲۰/۳۳ | ۳/۷۶ | ۶ | ۳۰ | ۱۴/۱۶ |
| تأثیر رونق گردشگری ورزشی در این شهرستان در اشتغال‌زایی و ارتقاء سطح اقتصادی | ۱۰۰ | ۱۱/۳۵ | ۳/۷۶ | ۳ | ۱۵ | ۱۴/۱۶ |

با توجه به جدول ۱۱ مقادیر p-value برای تمامی متغیرها بزرگ‌تر از ۰/۰۵ می‌باشد، بنابراین توزیع مقادیر متغیرها از توزیع نرمال تبعیت می‌کنند.

جدول شماره ۱۱. مقادیر میانگین، انحراف معیار، مقادیر z و p-value آزمون کولموگروف-اسمیرنوف (K-S) برای متغیرها

| متغیر | میانگین | انحراف استاندارد | Z(K-S) | p-value(K-S) |
|--|---------|------------------|--------|--------------|
| تأثیر شناسایی پتانسیل‌های ورزشی در شهرستان نهاوند در جذب گردشگر و گسترش گردشگری ورزشی در این منطقه | ۲۴/۶۴ | ۳/۵۹ | ۰/۸۰۶ | ۰/۵۳۴ |
| تأثیر فضاهای ورزشی مانند مجموعه ورزشی علیمرادیان در ارتقاء صنعت گردشگری ورزشی در این شهرستان | ۲۰/۳۳ | ۳/۷۶ | ۱/۲۵۱ | ۰/۰۷۵ |
| تأثیر رونق گردشگری ورزشی در این شهرستان در اشتغال‌زایی و ارتقاء سطح اقتصادی | ۱۱/۳۵ | ۳/۷۶ | ۱/۱۸۱ | ۰/۰۸۳ |

جدول ۱۲ نتایج بررسی‌ها در سه سطح توانمندی‌های منطقه، توانمندی‌های مجموعه ورزشی علیمرادیان و تأثیر پتانسیل‌های گردشگری ورزشی بر ایجاد اشتغال و درآمدزایی را نشان می‌دهد. با توجه به جدول و نتایج تحلیل آزمون T تک نمونه‌ای در مورد شناسایی پتانسیل‌های ورزشی شهرستان نهاوند و تأثیر آن در جذب گردشگر و گسترش گردشگری

ورزشی در این منطقه، نتایج تحلیل آزمون T تک نمونه‌ای نشان می‌دهد که سطح معناداری کمتر از ۰/۰۵ می‌باشد؛ یعنی تفاوت معنادار و معکوسی با میانگین فرض شده وجود دارد. این امر نشان‌دهنده شناسایی نامناسب پتانسیل‌های ورزشی در شهرستان نهاوند در جذب گردشگر و گسترش گردشگری ورزشی در این منطقه است؛ لذا نیاز فوری به انجام تحقیقات علمی برای شناسایی و معرفی توانمندی‌های گردشگری ورزشی شهرستان نهاوند به‌منظور بهره‌گیری از این امکانات در توسعه گردشگری ورزشی منطقه احساس می‌شود. نتایج تحلیل آزمون T تک نمونه‌ای با سطح معناداری کمتر از ۰/۰۵ و تفاوت معنادار با میانگین فرض شده نشان‌دهنده تأثیر فضاهای ورزشی مانند مجموعه ورزشی علیمرادیان در ارتقاء صنعت گردشگری ورزشی در این شهرستان است. نتایج تحلیل آزمون T تک نمونه‌ای با سطح معناداری کمتر از ۰/۰۵ و تفاوت معنادار با میانگین فرض شده نشان‌دهنده تأثیر رونق گردشگری ورزشی در این شهرستان در اشتغال‌زایی و ارتقاء سطح اقتصادی می‌باشد.

جدول شماره ۱۲ نتایج تحلیل آزمون T تک نمونه‌ای مربوط به فرضیه‌ها

| متغیر | شاخص آماری | تعداد | میانگین | T | درجه آزادی | سطح معناداری | میانگین فرض شده |
|--|------------|-------|---------|----|------------|--------------|-----------------|
| تأثیر شناسایی پتانسیل‌های ورزشی در شهرستان نهاوند در جذب گردشگر و گسترش گردشگری ورزشی در این منطقه | ۲۴/۶۴ | ۱۰۰ | ۶/۳۱۹ | ۹۹ | ۰/۰۰۰ | ۲۷ | |
| تأثیر فضاهای ورزشی مانند مجموعه ورزشی علیمرادیان در ارتقاء صنعت گردشگری ورزشی در این شهرستان | ۲۰/۳۳ | ۱۰۰ | ۶/۱۹۱ | ۹۹ | ۰/۰۰۰ | ۱۸ | |
| تأثیر رونق گردشگری ورزشی در این شهرستان در اشتغال‌زایی و ارتقاء سطح اقتصادی | ۱۱/۳۵ | ۱۰۰ | ۶/۲۴۳ | ۹۹ | ۰/۰۰۰ | ۹ | |

نتیجه‌گیری

هدف از پژوهش حاضر بررسی و تحلیل نقش و جایگاه گردشگری ورزشی در توسعه گردشگری شهرستان نهاوند با تأکید بر فضاهای ورزشی بوده است. در این بررسی، سطح معناداری کمتر از ۰/۰۵ و تفاوت معنادار با میانگین فرض شده نشان‌دهنده تأثیر فضاهای ورزشی مانند مجموعه ورزشی علیمرادیان در ارتقاء صنعت گردشگری ورزشی در شهرستان نهاوند است که تحقیق وستریک و همکاران (۲۰۰۱) که در تحقیقات خود قابلیت‌ها و ظرفیت‌های گردشگری ورزشی را عاملی مهم در توسعه صنعت گردشگری ورزشی ذکر کرده‌اند، این موضوع را تأیید می‌کند. سطح معناداری کمتر از ۰/۰۵ و تفاوت معنادار با میانگین فرض شده نشان‌دهنده تأثیر رونق گردشگری ورزشی در این شهرستان در اشتغال‌زایی و ارتقاء سطح اقتصادی می‌باشد که تحقیق یوسف و همکاران (۲۰۰۹) در بررسی گردشگری رویدادهای ورزشی با مقیاس کوچک در مالزی و تأثیر برگزاری رویدادهای ورزشی در جذب گردشگران ورزشی و افزایش درآمد اقتصادی، این موضوع را تأیید می‌کند. با توجه یافته‌های تحقیق می‌توان نتیجه گرفت که جذابیت آثار مثبت گردشگری ورزشی به‌ویژه در بعد اقتصادی به‌گونه‌ای است که بسیاری از کشورهای جهان خصوصاً کشورهای در حال توسعه را به خود جلب نموده است. نتایج مطالعات انجام‌شده در این زمینه نشان می‌دهد که رابطه علی بین گردشگری و رشد اقتصادی یک رابطه علی و دوطرفه است و بین این دو متغیر یک تعادل بلندمدت است. امروزه صنعت گردشگری ورزشی به‌عنوان ابزاری برای رشد و توسعه پایدار اقتصادی به‌طور گسترده مورد توجه قرار گرفته است و به دلیل علاقه‌مندان بسیار و بازتاب فراوان اقتصادی در جهت بالا بردن مشاغل محلی و افزایش رفاه اقتصادی به‌مثابه راهبرد رشد و توسعه اقتصادی، در دستور کار برنامه‌های توسعه منطقه‌ای در نقاط مختلف جهان قرار گرفته است. خصوصاً در مناطقی که امکان توسعه دیگر بخش‌های اقتصادی با محدودیت اساسی روبه‌رو است. حتی با پذیرش واقعیت فصلی و کوتاه‌مدت بودن دوره آن در بعضی مناطق جهان، بیش از نیمی از درآمد سالیانه جوامع محلی از این طریق تأمین می‌شود؛ از این‌رو بیش‌تر کشورها در تلاش هستند تا با برگزاری رویدادهای مهم ورزشی و جذب گردشگران سهم وسیعی از این فعالیت اقتصادی را از آن منطقه و کشور خود سازند. تاکنون مطالعات متعددی درباره اثرات برگزاری رویدادهای ورزشی و اثرات گردشگری ورزشی انجام‌شده است. اما اکثر

- این مطالعات به صورت کلی به بررسی و تحلیل نقش و جایگاه گردشگری ورزشی در توسعه گردشگری پرداخته شود. در مجموع با توجه به مطالعات انجام گرفته در زمینه پتانسیل های گردشگری شهرستان نهاوند و با توجه به پیشینه غنی ورزش در این شهرستان وجود زیرساخت های ورزشی مناسب و مطابق با استانداردهای جهانی مانند مجموعه فرهنگی- ورزشی علیمردیان و پس از تجزیه و تحلیل اطلاعات موجود و نتایج به دست آمده، پیشنهادهایی به شرح زیر ارائه می گردد:
- ❖ همکاری سازمان ها و وزارتخانه های دست اندرکار گردشگری ورزشی و برگزاری مسابقات و رویدادهای ورزشی و اردوهای آمادگی تیم های ملی در شهرستان نهاوند،
 - ❖ شناسایی، جذب و به کارگیری متخصصان و مربیان مجرب در مجموعه فرهنگی- ورزشی علیمردیان،
 - ❖ آموزش نیروی انسانی متخصص در بخش گردشگری ورزشی،
 - ❖ تبلیغات گسترده و همه جانبه برای توسعه گردشگری ورزشی در کنار توجه به چشم اندازهای متنوع گردشگری منطقه،
 - ❖ ایجاد زیرساخت ها و تأسیسات مناسب و مکفی برای جذب گردشگران ورزشی داخلی و خارجی، مانند احداث فرودگاه، هتل و

منابع

- (۱) اصفهانی، نوشین (۱۳۸۷) تحلیل عوامل مؤثر بر توسعه صنعت جهانگردی ورزشی داخلی و خارجی و ارائه مدل برنامه ریزی استراتژیک، رساله دکتری، رشته مدیریت ورزشی، دانشکده تربیت بدنی و علوم ورزشی، دانشگاه تهران.
- (۲) پاریسیان، علی و اعرابی، سید محمد (۱۳۹۰) جهانگردی در چشم اندازی جامع، ترجمه و ویرایش. مؤلف: چاک گی، و ادواردو فایوسولا، چاپ هفتم، تهران: انتشارات دفتر پژوهش های فرهنگی.
- (۳) جلیلود، جمشید و جلیلود، رضا (۱۳۹۲) بررسی نقش گردشگری ورزشی در توسعه گردشگری شهر چابهار، اولین همایش ملی مدیریت گردشگری، طبیعت گردی و جغرافیا، همدان.
- (۴) چقاجردی، ایمان؛ فیض اللهی، غلامعلی؛ و شجاعی اصفهانی نژاد، احسان (۱۳۹۳) شناسایی عوامل تأثیرگذار در توسعه گردشگری ورزشی با استفاده از مدل SWOT (مطالعه موردی: زورخانه های شهر اصفهان)، فصلنامه جغرافیایی فضای گردشگری، دوره ۳، شماره ۱۰، صص. ۲۵-۳۸.
- (۵) رحمانی، بیژن و جورابی، اصغر (۱۳۹۰) آسیب شناسی توسعه گردشگری شهرستان نهاوند، فصل نامه فضای گردشگری، سال ۳، شماره ۹، صص. ۱۷-۳۵.
- (۶) رضوانی، محمدرضا (۱۳۹۴) توسعه گردشگری روستایی (با رویکرد گردشگری پایدار)، مؤسسه چاپ و انتشارات دانشگاه تهران، چاپ سوم، ۴۰۰ صفحه.
- (۷) رضوانی، بهمن و فروغی، پریسا (۱۳۸۸)، «شناخت پتانسیل اقلیمی توریسم ورزشی در نوار ساحلی انزلی، فصلنامه جغرافیا و مطالعات محیطی، سال ۱، شماره ۲، صص. ۸۷-۹۱.
- (۸) ساکی، لیلا (۱۳۸۸) بررسی توانمندی های فضایی شهرستان نهاوند در توسعه گردشگری، پایان نامه کارشناسی ارشد، جغرافیا و برنامه ریزی شهری، به راهنمایی جمال محمدی، دانشکده ادبیات و علوم انسانی، دانشگاه اصفهان.
- (۹) عسگری، رسول (۱۳۸۵) بررسی نقش توانمندی های استان تهران در توریسم ورزشی کشور، پایان نامه کارشناسی ارشد، جغرافیا و برنامه ریزی شهری، دانشگاه آزاد واحد علوم تحقیقات.
- (۱۰) عمران، علی (۱۳۹۳) جغرافیای گردشگری نهاوند: امکان سنجی توانمندی های گردشگری شهرستان نهاوند (با استفاده از مدل SWOT)، تهران: انتشارات شهر ما.
- (۱۱) فلاحی، احمد؛ حسنی، احسان؛ کروی، مهدی (۱۳۹۲) بررسی جاذبه های طبیعی مؤثر بر توسعه گردشگری ورزشی استان کردستان، مطالعات مدیریت ورزشی، دوره ۵، شماره ۱۷، صص. ۱۷۴-۱۵۹.
- (۱۲) قیامی راد، امیر و محرم زاده، مهرداد (۱۳۸۷) بررسی تطبیقی نقش عوامل مؤثر بر توسعه گردشگری ورزشی از دیدگاه مدیران و دست اندرکاران ورزش ایران و استرالیا، نشریه حرکت، دوره ۳۵، شماره ۳۵، صص. ۹۹-۱۱۵.
- (۱۳) محلاتی، صلاح الدین (۱۳۸۰) درآمدی بر جهانگردی، چاپ اول، تهران: انتشارات دانشگاه شهید بهشتی.

- ۱۴) محمودی یکتا، مهدی (۱۳۸۷) شناسایی عوامل جذب کننده و بازدارنده گردشگران ورزش فعال در ایران، پایان نامه کارشناسی ارشد، رشته تربیت بدنی، به راهنمایی محمد سلطان حسینی، دانشکده تربیت بدنی و علوم ورزشی، دانشگاه اصفهان.
- ۱۵) معین فرد، محمدرضا (۱۳۸۷) وضعیت صنعت گردشگری ورزشی در ایران و ارائه الگوی توسعه آن، رساله دکتری، دانشکده تربیت بدنی و علوم ورزشی، دانشگاه تربیت معلم تهران.
- 16) Brent, W. Ritchie. & Daryl, Adair. (2004) Sport Tourism: Interrelationships, Impacts and Issues by Brent W. Ritchie and Daryl Adair (eds), Channel View Publications, Clevedon, pp. 302.
- 17) Gibson, Heather, J. (1998) Active sport tourism: who participates? Department of Recreation, Parks and Tourism, University of Florida, Gainesville, USA, Leisure Studies, Vol.17, No.2, pp.155-170.
- 18) Ross, Stephen, D. (2001) DEVELOPING SPORTS TOURISM, And Guide for Destination Marketers and Sports Events Planners, Illinois University: National Laboratory for Tourism and Ecommerce, pp. 225.
- 19) Westerbeek, H. M. (2001). Marketing across cultures: an investigation into place, PhD thesis, Deakin University, Melborn, Australia, pp. 148.
- 20) World Tourism Organization, (1999) Tourism: 2020 Vision, Executive Summary, Madrid: World Tourism Organization, pp. 51.
- 21) Yamaguchi, Y. (2002) Sport tourism, sport volunteer and sport for all, Journal of Asian sport for all. Vol.1, pp.29-36
- 22) Yusof, A. & Fauzee, M. & Shah, P. & Geok, S. (2009) Exploring small –scale sport event tourism in Malaysia, Resesarch Journal of International Studies, Vol.9, No.1, pp.47- 56.