

## واکاوی مخاطرات اثرگذار بر توسعه کارآفرینی گردشگری پایدار شهرستان کوهرنگ با استفاده از تحلیل مقایسه کیفی مجموعه فازی

حمید نظری

دانشجوی دکتری، گروه جغرافیا و برنامه ریزی روستایی، دانشکده جغرافیا و علوم برنامه ریزی، دانشگاه

اصفهان، ایران

سید اسکندر صیدائی\*

دانشیار، گروه جغرافیا و برنامه ریزی روستایی، دانشکده جغرافیا، دانشگاه اصفهان، ایران

(تاریخ دریافت ۱۳۹۹/۲/۱۶ - تاریخ پذیرش ۱۳۹۹/۳/۳۱)

### چکیده

صنعت گردشگری از اجزای مختلفی مانند گردشگر، جامعه میزبان، شرکت های تجاری و محیط تشکیل شده است؛ از این رو عوامل مختلفی ممکن است یک یا چند بخش از کارآفرینی گردشگری را تهدید کنند و بر عملکرد کل این صنعت اثرگذار باشند. تحقیق حاضر با هدف واکاوی و شناخت مخاطرات اثرگذار بر توسعه کارآفرینی گردشگری پایدار انجام گرفت. این پژوهش از لحاظ ماهیت و روش، علی-پیمایشی و از نظر هدف کاربردی است. جامعه آماری تحقیق، گردشگران مراجعه کننده به جاذبه های گردشگری شهرستان کوهرنگ است. با استفاده از نرم افزار Sample power ۲۴۴ نفر به عنوان نمونه متناسب با هدف تحقیق انتخاب شدند و به روش تصادفی در مکان های گردشگری شهرستان کوهرنگ سؤال هایی از آنان پرسیده شد. برای گردآوری اطلاعات از ابزار پرسشنامه و برای تجزیه و تحلیل از تحلیل مقایسه ای کیفی مجموعه فازی استفاده شد. نتایج نشان داد که مخاطرات مختلفی بر توسعه کارآفرینی گردشگری پایدار تأثیرگذار است. نوع و نحوه تأثیر هر کدام از آنها متفاوت است؛ به گونه ای که مخاطرات محیطی تأثیر بیشتری نسبت به مخاطرات و تهدیدهای اجتماعی-فرهنگی، ساختاری-کارکردی و ایمنی-امنیتی دارد و تنها در ۴ مورد از ۱۲ مورد مسیرهای حمایت کننده توسعه کارآفرینی گردشگری حضور دارد. این بدین معناست که با شناخت بهتر و به کار بستن تمهیدات لازم برای مدیریت مخاطرات ذکر شده، می توان آینده روشن تری را برای کارآفرینی گردشگری تصور کرد. شناخت دقیق و پیش بینی لازم برای مدیریت مخاطرات و کنترل آسیب آن، از ضروریات صنعت گردشگری است که باید توجه جدی به آن صورت پذیرد.

**واژه های کلیدی:** تحلیل مقایسه کیفی، شهرستان کوهرنگ، کارآفرینی گردشگری، مخاطرات ایمنی-امنیتی، مخاطرات محیطی.

### مقدمه

گردشگری تا کنون بزرگ‌ترین پتانسیل را برای ایجاد فرصت‌های کارآفرینی و اشتغال فراهم کرده و سبب تأثیر بسیار مثبت آن بر توسعه اقتصادی و اجتماعی کشورها شده است [۱۷]؛ تا جایی که کارآفرینی و فعالیت‌های گردشگری را مناسب‌ترین گزینه برای توسعه اقتصادی و اجتماعی پایدار کشورها می‌نامند [۲۲، ۲۶]. همین موضوع، گردشگری را به یکی از بزرگ‌ترین صنایع جهان تبدیل کرده که بیش از ۲۵۸ میلیون شغل در سراسر جهان را حمایت می‌کند و حدود ۹/۱ درصد از تولید ناخالص داخلی را به خود اختصاص داده است [۳۵]. این روند با افزایش گردشگر و رقابت، با سرعت بیشتری ادامه خواهد یافت [۳۰].

مخاطرات همیشه و در همه زمین‌ها نسل بشر را در معرض آسیب قرار داده است. در تحقیقات علمی مخاطرات به‌عنوان رویدادهای فیزیکی و اجتماعی تعیین شده‌اند [۱۰، ۷]. در همین زمینه، بحران‌های کارآفرینی گردشگری را می‌توان این‌گونه تعریف کرد: "هر رویدادی که ممکن است فعالیت‌های معمول و عملکردهای مرتبط با گردشگری را تهدید کند، به شهرت کلی مقصد گردشگری از نظر امنیتی، جذابیت و آرامش با تأثیر بر برداشت‌های بازدیدکنندگان از مقصد به‌صورت منفی آسیب برساند و با کاستن از هزینه‌ها و ورود گردشگران سبب رکود اقتصاد گردشگری و سفر شود و در نهایت موجب وقفه در روند فعالیت‌های تجاری صنعت سفر و گردشگری محلی شود" [۴].

با توجه به تعریف ذکر شده، جهت شناخت کافی از مقصد گردشگری، شش مؤلفه زیر باید مورد کنکاش قرار گیرد: جاذبه‌ها (مناظر دست‌ساز، بناهای دیدنی، منابع طبیعی، میراث فرهنگی، جشنواره‌ها و فعالیت‌ها)، دسترسی (مسیرها و پایانه‌های سیستم حمل‌ونقل)، امکانات (امکانات اقامتی، تجارت خرده‌فروشی و سایر خدمات توریستی)؛ بسته‌های در دسترس گردشگری (بسته‌های گردشگری ارائه‌شده توسط آژانس‌های مسافرتی، اپراتورهای تور و سایر واسطه‌ها) فعالیت‌ها (فعالیت‌هایی که در مقصد برگزار می‌شود) و خدمات جانبی (سایر خدمات تور مانند بانکداری، ارتباط از راه دور، خدمات پستی، روزنامه‌ها و بیمارستان‌ها) [۳۶]. در مجموع این عوامل را به دو دسته جاذبه‌های مقصد گردشگری و خدمات توریستی آن مقصد می‌توان تقسیم کرد. خدمات گردشگری شامل زیرساخت‌ها، محل اقامت، فرصت‌های خرید، فرصت‌های تفریحی، اطلاعات و پیشرفت است. این عوامل می‌توانند بر مزیت رقابتی گردشگری به‌صورت مستقیم و غیرمستقیم تأثیر بگذارد [۱۸].

بر همین اساس یکی از الزامات به‌منظور دستیابی به تاب‌آوری جامعه مقصد گردشگری و فعالیت‌های کارآفرینانه در گردشگری، شناخت و ارزیابی دقیق، مناسب و همراه با خردگرایی

مخاطرات در راستای مهار و کنترل آن است [۹]. متأسفانه کمبود اطلاعات در این زمینه بیانگر این واقعیت است که در سطح جهانی و ملی توجه اندکی به مدیریت مخاطرات در کارآفرینی گردشگری شده است [۱۵] که اهمیت توجه جدی و ویژه به آن را دوچندان می‌کند.

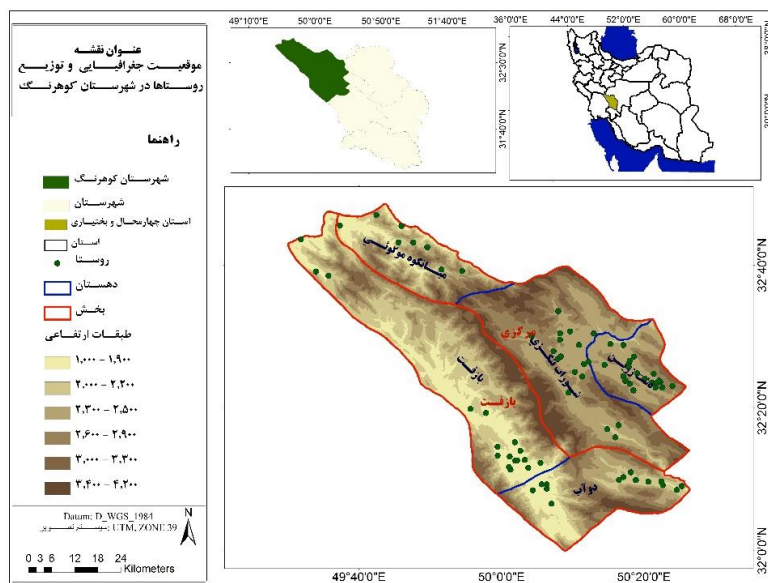
تحلیل مقایسه کیفی به‌عنوان روشی قدرتمند برای واکاوی روابط علی میان مجموعه‌ای از شرایط و نتیجه نهایی ارائه گردیده است [۲۵]. بهره‌گیری از منطق فازی با تحلیل مقایسه کیفی، در شرایطی که پژوهش تجربی با عدم اطمینان زیادی همراه است می‌تواند راه‌حل‌های بهتری ارائه دهد [۲۴]؛ همچنین با شناسایی مسیرها و ترکیبات مختلف، می‌توان به تحلیلی نظام‌مند دست یابد. از این‌رو این روش به‌عنوان روش تحلیل در نظر گرفته شد. روش حاضر قادر به تجزیه و تحلیل شرایط و عوامل مرکب و چندگانه اثرگذار بر نتیجه است و مسیرهای مختلف شامل مجموعه‌ای از شرایط را در نظر می‌گیرد. این خصوصیت، سبب تمایز روش تحلیل مقایسه کیفی مجموعه فازی نسبت به روش‌های مشابه مانند روش رگرسیون آماری شده است که تأثیر مستقیم متغیرهای مستقل بر وابسته را اندازه‌گیری می‌کند [۲۸].

استان چهارمحال و بختیاری یکی از قطب‌های طبیعت‌گردی ایران است. شناخت مخاطرات تأثیرگذار بر کارآفرینی گردشگری به دو دلیل در این استان و شهرستان کوه‌رنگ دارای اهمیت است: اول اینکه، این استان از اصلی‌ترین مقاصد گردشگری و گردشگری روستایی در ایران است. در سال ۱۳۹۸ بالغ بر ۱۱۳۴۵۰۰ نفر گردشگر به این استان وارد شدند (سازمان میراث فرهنگی و گردشگری چهارمحال و بختیاری، ۱۳۹۸). ناآگاهی از مخاطرات کارآفرینی گردشگری و نحوه و شدت اثرگذاری آن بر پایداری گردشگری روستایی، از طرفی سبب شده که از پتانسیل‌های عظیم گردشگری در توسعه اشتغال و کاهش فقر استفاده چندانی صورت نگیرد و از طرف دیگر، موجب ضایع شدن برخی از منابع محیطی شده است. همچنین یکی از راهبردهای بسیار مهم در چشم‌انداز توسعه استان چهارمحال و بختیاری، مبتنی بر صنعت گردشگری تدوین شده است. شناخت دقیق و جامع مخاطرات و نحوه تأثیر آنها بر توسعه کارآفرینی گردشگری منطقه، می‌تواند با برنامه‌ریزی خردمحور، جامعه محلی را برای واکنش مناسب و به‌موقع در مقابل مخاطرات آماده کند. این مهم می‌طلبد که پژوهش‌های عملیاتی در شناخت مخاطرات و تأثیر آن در توسعه کارآفرینی گردشگری صورت گیرد و با شناخت چالش‌های ممکن در این حوزه، مسیر رسیدن به اهداف توسعه‌ای مورد نظر هموار شود. بر همین اساس پژوهش حاضر به دنبال پاسخگویی به این سؤالات است: مخاطرات اثرگذار بر توسعه کارآفرینی گردشگری چیست؟ چه مسیرهایی از ترکیب این مخاطرات می‌تواند در توسعه کارآفرینی گردشگری اثرگذاری بیشتری داشته باشد؟

## روش تحقیق و تحلیل

## معرفی منطقه تحقیق

پژوهش حاضر در شهرستان کوهرنگ در استان چهارمحال و بختیاری انجام گرفت. شهرستان کوهرنگ در قسمت شمال غربی استان چهارمحال و بختیاری بین  $49^{\circ} 50'$  تا  $44^{\circ} 44'$  طول شرقی و  $31^{\circ} 99'$  تا  $32^{\circ} 18'$  درجه عرض شمالی با ارتفاع متوسط ۲۳۶۳ متر از سطح دریا، در فاصله ۹۰ کیلومتری غرب شهرکرد قرار دارد. این شهرستان از شرق به شهرستان فارس، از شمال به استان‌های اصفهان و لرستان، از غرب به استان خوزستان و از جنوب به شهرستان اردل محدود می‌شود. شهرستان کوهرنگ، بر اساس سرشماری سال ۱۳۹۵ با ۴۱۵۳۵ نفر جمعیت، متشکل از دو بخش (مرکزی و بازفت) و هفت دهستان (دشت زرین، شوراب تنگزی، میانکوه موگویی، دوآب، شهریار، بازفت پایین و بازفت بالا) است. این شهرستان با جاذبه‌های گردشگری فراوان در فصول مختلف سال میزبان گردشگران است. از مهم‌ترین جاذبه‌های گردشگری شهرستان کوهرنگ می‌توان به آبشار تونل کوهرنگ، آبشار شیخ علیخان، چشمه دیمه، روستای سرآقا سید، رودخانه بازفت و پل خداآفرید، چشمه مروارید، دشت لاله‌های واژگون، غار یخی و ... اشاره کرد.



شکل ۱. موقعیت جغرافیایی منطقه تحقیق [مرکز ملی نقشه‌برداری ایران؛ ۱۳۹۳]

### روش تحقیق

تحقیق حاضر از نوع کاربردی و روش آن توصیفی-تحلیلی و پیمایشی است و در محدوده زمانی سال ۱۳۹۸ انجام گرفت. ابزار اصلی جمع‌آوری داده‌ها پرسشنامه برگرفته از مطالعه عیاشی، و زمان‌زاده و همکاران [۹، ۵] بود که روایی آن با تأیید استادان حاصل شد و پایایی آن نیز با استفاده از آزمون آلفای کرونباخ به ترتیب برای مخاطرات اجتماعی- فرهنگی ۰/۷۶، محیطی ۰/۸۰، ساختاری- عملکردی ۰/۷۳، ایمنی و امنیت ۰/۷۱، و توسعه کارآفرینی گردشگری پایدار ۰/۷۹ به دست آمد. برای محاسبه حجم نمونه، متناسب با هدف تحقیق که تأثیر متغیرهای مستقل (شرایط) بر متغیر وابسته (نتیجه) را بررسی می‌کند، ۲۴۴ نفر با استفاده از نرم‌افزار SPSS Sample power برآورد شد که این تعداد با توان آزمون ۰/۸۰ و سطح اطمینان ۰/۹۵ به دست آمد. جامعه آماری تحقیق، گردشگران مراجعه‌کننده به شهرستان کوهرنگ بود. جاذبه‌های گردشگری شهرستان کوهرنگ مشخص شد که نمونه مورد نظر در آن مورد پرسش قرار گرفت (جدول ۱). با توجه به محدودیت‌های زمانی، نیروی انسانی و مالی برای تکمیل پرسشنامه هفت روز زمان در نظر گرفته شد. متناسب با میزان مراجعه گردشگران به جاذبه‌های گردشگری شهرستان کوهرنگ، براساس آمار سازمان میراث فرهنگی، گردشگری و صنایع دستی استان (۱۳۹۷)، زمان و نسبت نمونه هر جاذبه به کل نمونه محاسبه شده، در نظر گرفته شد. نمونه مورد نظر در آنها به صورت تصادفی انتخاب شد و پرسشنامه در اختیار آنها قرار گرفت. نحوه توزیع نمونه تحقیق در جدول ۱ ارائه شده است.

جدول ۱. معرفی نمونه آماری تحقیق برحسب شهرستان و جاذبه‌های گردشگری انتخاب شده

| شهرستان | جاذبه گردشگری     | نمونه انتخابی | جاذبه گردشگری               | نمونه انتخابی |
|---------|-------------------|---------------|-----------------------------|---------------|
| کوهرنگ  | چشمه دیمه         | ۴۸            | سراقاسید                    | ۳۸            |
|         | آبشار شیخ علیخان  | ۴۹            | رودخانه بازفت و پل خداآفرید | ۲۰            |
|         | آبشار تونل کوهرنگ | ۶۴            | چشمه مروارید                | ۲۵            |
|         | مجموع             |               |                             | ۲۴۴           |

مأخذ: یافته‌های پژوهش

### رویکرد تحلیلی

از تحلیل مقایسه‌ای کیفی مجموعه فازی<sup>۱</sup> (fs/QCA) برای تجزیه و تحلیل داده‌ها استفاده شد. Fs/QCA، نوعی تحلیل وضعیت است که ارتباط بین زیرمجموعه‌های نتیجه مطلوب و همه ترکیبات منطقی احتمالی پشتیبان آن را می‌سنجد [۲۵]. روش ذکر شده از این ایده اصلی پشتیبانی می‌کند که تعداد نامحدودی از وضعیت‌های ممکن در بین عناصر مرتبط وابسته به هم وجود دارد، اما تعداد کمی از آنها در واقعیت عملی می‌شوند [۱۶]. براساس دیدگاه ترکیبی و رویکرد کلی‌نگر برای تحلیل یک پدیده، شکستن پدیده به عناصر تشکیل دهنده آن و تحلیل کار، تناسب و ارتباط آنها با یکدیگر ضروری به نظر می‌رسد. در این پژوهش، الگوریتم fs/QCA با انتخاب یک نتیجه مطلوب و سپس انتخاب شرایط علی مطلوب تحلیل خود را شروع می‌کند. در مرحله بعد نتیجه مطلوب و شرایط علی باید به مجموعه فازی تبدیل شوند [۲۳]. بنابراین متغیرهای اندازه‌گیری شده از طریق طیف لیکرت باید به مقیاس مجموعه فازی از صفر (۰) تا یک (۱) تغییر کنند. ۰ = نبود شرایط و ۱ = وجود شرایط است [۲۵]. در این پژوهش داده‌های کمی با طیف ۵ سطحی لیکرت جمع‌آوری شد. پس از کالیبره کردن و استاندارد کردن داده‌ها، تحلیل با استفاده از الگوریتم جدول حقیقت، شکل‌بندی و دسته‌بندی شرایط ادامه می‌یابد و در نهایت نمودار X, Y برای نمایش شماتیک تأثیر مجموع شرایط بر نتیجه مطلوب خاتمه می‌یابد.

### بحث

۷۶ درصد نمونه تحت مطالعه مرد و ۲۴ درصد زن بودند. سن نمونه آماری بین ۲۴ تا ۶۷ سال و میانگین سنی آنها ۴۰ سال بود. از نظر تحصیلات، افراد دارای دیپلم با ۴۲/۵ درصد بیشترین فراوانی را داشتند و حدود ۳۷/۱ درصد دارای تحصیلات دانشگاهی در مقاطع کاردانی، کارشناسی و کارشناسی ارشد بودند. ۲۰/۴ تحصیلات خود را زیر دیپلم عنوان کردند. از نظر اشتغال، حدود ۲۴/۶ درصد بیکار، ۴۸/۲ درصد دارای شغل آزاد و ۲۷/۲ درصد در استخدام شرکت‌ها و ارگان‌های دولتی بودند.

یکی از مهم‌ترین مراحل تحلیل، شناسایی نحوه ارتباط عوامل و اجزای مختلف تحلیل با یکدیگر است. بر همین اساس، در ادامه به بررسی رابطه بین شرایط پرداخته شده است. جدول ۲ ماتریکس همبستگی بین شرایط یا عوامل زمینه‌ساز را نشان می‌دهد. براساس اطلاعات این جدول، شرایط دارای ارتباط نه‌چندان قوی اما معناداری با یکدیگرند. این ماتریکس نشان

1. Fuzzy-set qualitative comparative analysis (fs/QCA)

واکاوای مخاطرات اثرگذار بر توسعه کارآفرینی گردشگری پایدار شهرستان کوهرنگ با استفاده ... ۱۰۳

می‌دهد که این شرایط می‌توانند به‌عنوان متغیر مستقل (شرایط) وارد مدل شوند و تأثیر آنها بر متغیر وابسته (نتیجه مطلوب) ارزیابی شود.

جدول ۲. همبستگی بین مخاطرات اثرگذار بر توسعه کارآفرینی گردشگری پایدار

| شرایط             | گویه‌های تحت بررسی                                   | میانگین انحراف معیار | ۱     | ۲     | ۳     | ۴     |
|-------------------|--|----------------------|-------|-------|-------|-------|
| فرهنگی - اجتماعی  | تناسب نداشتن رفتار میزبانان با گردشگران              |                      |       |       |       |       |
|                   | رفتار نامناسب کارکنان و راهنمایان گردشگری            |                      |       |       |       |       |
|                   | بروز نزاع و درگیری در منطقه                          |                      |       |       |       |       |
|                   | تخریب و تحریف فرهنگ محلی و هویت منطقه میزبان         | ۳/۳۰                 | ۰/۴۵۳ | ۱     |       |       |
|                   | سرقت اموال گردشگران                                  |                      |       |       |       |       |
|                   | ضعف حساسیت ساکنان به محیط اطرافشان                   |                      |       |       |       |       |
|                   | تصور منفی ساکنان بومی درباره گردشگران                |                      |       |       |       |       |
| محیطی             | میزان منع گردشگران قبلی برای بازدید از منطقه         |                      |       |       |       |       |
|                   | نارضایتی گردشگران و تصور منفی آنان از منطقه          |                      |       |       |       |       |
|                   | آلودگی آب و آلودگی صوتی و بصری در اماکن گردشگری      |                      |       |       |       |       |
|                   | نارضایتی گردشگران از کیفیت محیط زیست منطقه           |                      |       |       |       |       |
|                   | شیوع بیماری در منطقه میزبان                          | ۳/۴۳                 | ۰/۸۶۹ | ۰/۲۹* | ۱     |       |
|                   | بی‌میلی گردشگران به سفر به این منطقه در فصول سرد     |                      |       |       |       |       |
|                   | دگرگونی هوا و احتمال خطر در این تغییرات              |                      |       |       |       |       |
| ساختاری - عملکردی | آب‌گرفتگی، سیل و تهدیدهای جانی و مالی گردشگران       |                      |       |       |       |       |
|                   | میزان خطر ریزش سنگ و رانش زمین در فصول بارانی        |                      |       |       |       |       |
|                   | ضعف در عملکرد و کیفیت مدیریت گردشگری                 |                      |       |       |       |       |
|                   | ناهماهنگی خدمات و برنامه‌های گردشگری منطقه           |                      |       |       |       |       |
|                   | بی‌توجهی به بازسازی و مرمت جاذبه‌های گردشگری منطقه   | ۳/۱۹                 | ۰/۴۰  | ۰/۳۲* | ۰/۲۷* | ۱     |
|                   | ضعف تبلیغاتی و اطلاع‌رسانی برای گردشگری منطقه        |                      |       |       |       |       |
|                   | آسیب رساندن گردشگران به جاذبه‌ها                     |                      |       |       |       |       |
| انسانی و امنیتی   | آموزش ندیدن متولیان گردشگری                          |                      |       |       |       |       |
|                   | احساس ناامنی در واحدهای اقامتی منطقه                 |                      |       |       |       |       |
|                   | ناامنی در شبکه‌های ارتباطی، جاده، فرودگاه            |                      |       |       |       |       |
|                   | وضعیت ناامنی در جاذبه‌های گردشگری برای گردشگران      |                      |       |       |       |       |
|                   | وضعیت ضعف تسهیلاتی بیمه و خدمات درمانی برای گردشگران | ۳/۱۰                 | ۰/۴۹۸ | ۰/۳۳* | ۰/۲۶* | ۰/۳۶* |
|                   | ضعف مراکز درمانی و کمک‌های فوری مخصوص گردشگران       |                      |       |       |       |       |
|                   | وضعیت غیربهداشتی عرضه غذا و پذیرایی                  |                      |       |       |       |       |

مأخذ: یافته‌های پژوهش

\*معناداری در سطح اطمینان ۹۵ درصد

در تحلیل مقایسه کیفی علامت ~ به معنای نبود یک متغیر یا شاخص و \* نشانه AND است [۲۵]. این معادله نشان می‌دهد که پاسخگویان معتقدند چهار شرط مخاطرات اجتماعی- فرهنگی، مخاطرات محیطی، مخاطرات ساختاری - عملکردی و مخاطرات ایمنی و امنیت، بر توسعه کارآفرینی گردشگری پایدار تأثیرگذارند. براساس این معادله توسعه کارآفرینی گردشگری پایدار برابر است با ۱ منهای (-) عدم توسعه کارآفرینی گردشگری پایدار؛ بنابراین عضویت کامل توسعه کارآفرینی گردشگری پایدار برابر ۰ (صفر) است. همان‌گونه که در جدول ۳ نمایش داده شده است، شاخص‌ها به نمره‌های مجموعه فازی با استفاده از نرم‌افزار fs/QCA3، واسنجی و محاسبه شده است. مقادیر جدول زیر معادل پرسشنامه با طیف لیکرت ۵ تایی را برای معادل‌سازی در مجموعه فازی نشان می‌دهد.

جدول ۳. رویه کدگذاری مجموعه فازی برای نمره‌های طیف لیکرت پرسشنامه

| امتیاز مجموعه فازی | امتیاز اصلی  | شاخص‌ها/ شرایط                 | امتیاز مجموعه فازی | امتیاز اصلی  | شاخص‌ها/ شرایط  |
|--------------------|--------------|--------------------------------|--------------------|--------------|-----------------|
| ۰/۹۵               | ۱. خیلی کم   |                                | ۰/۰۵               | ۱. خیلی کم   |                 |
| ۰/۷۵               | ۲. کم        |                                | ۰/۲۵               | ۲. کم        |                 |
| ۰/۵۰               | ۳. متوسط     | ایمنی-امنیت                    | ۰/۵۰               | ۳. متوسط     | فرهنگی-اجتماعی  |
| ۰/۲۵               | ۴. زیاد      |                                | ۰/۷۵               | ۴. زیاد      |                 |
| ۰/۰۵               | ۵. خیلی زیاد |                                | ۰/۹۵               | ۵. خیلی زیاد |                 |
| ۰/۰۵               | ۱. خیلی کم   |                                | ۰/۰۵               | ۱. خیلی کم   |                 |
| ۰/۲۵               | ۲. کم        |                                | ۰/۲۵               | ۲. کم        |                 |
| ۰/۵۰               | ۳. متوسط     | توسعه کارآفرینی گردشگری پایدار | ۰/۵۰               | ۳. متوسط     | زیست محیطی      |
| ۰/۷۵               | ۴. زیاد      |                                | ۰/۷۵               | ۴. زیاد      |                 |
| ۰/۹۵               | ۵. خیلی زیاد |                                | ۰/۹۵               | ۵. خیلی زیاد |                 |
|                    |              |                                | ۰/۰۵               | ۱. خیلی کم   |                 |
|                    |              |                                | ۰/۲۵               | ۲. کم        |                 |
|                    |              |                                | ۰/۵۰               | ۳. متوسط     | ساختاری-عملکردی |
|                    |              |                                | ۰/۷۵               | ۴. زیاد      |                 |
|                    |              |                                | ۰/۹۵               | ۵. خیلی زیاد |                 |

مأخذ: یافته‌های پژوهش

پس از کالیبره شدن داده‌ها، وضعیت شرایط، در الگوریتم جدول حقیقت (Truth Table Algorithm) محاسبه می‌شود. همان‌گونه که در جدول ۴ نشان داده شده است، الگوریتم جدول حقیقت توسعه کارآفرینی گردشگری پایدار، ۱۲ حالت وضعیت شرایط (متغیرهای مستقل) با مقادیر سازگاری بیشتر از آستانه مورد قبول (۰/۸) را پیشنهاد داده است [۲۵]. در هر ردیف مقدار



صفر نشان‌دهنده نبود آن شرط در دستیابی به توسعه کارآفرینی گردشگری پایدار و مقدار ۱ نشان‌دهنده حضور شرط در تقویت و توسعه کارآفرینی گردشگری پایدار است [۲۵]. جدول حقیقت نشان می‌دهد که شرایط مخاطرات محیطی کمترین حمایت را از توسعه کارآفرینی گردشگری دارد. چهار مسیر ممکن شامل عضویت کامل شرایط مخاطرات محیطی در نتیجه مورد نظر است. بنابراین می‌توان این‌گونه مطرح کرد که مخاطرات محیطی یکی از دغدغه‌های اصلی حوزه گردشگری و فعالیت در آن است. نکته جالب در این زمینه، عدم حمایت مسیری است که در آن «وجود همه شرایط (مخاطرات)»، از توسعه کارآفرینی گردشگری پایدار داشته است. «وجود همه شرایط» به دلیل اینکه از آستانه مورد قبول (۰/۸) پایین‌تر بود، حذف شد و جزء مسیرهای تأثیرگذار و حمایت‌کننده توسعه کارآفرینی گردشگری پایدار قرار نگرفت. در واقع «حضور همه مخاطرات» در یک مکان، امکان شروع و توسعه فعالیت در زمینه گردشگری را با ابهام زیادی مواجه می‌کند. این ترکیب‌ها نشان می‌دهد که همه ترکیبات منطقی ممکن بین چهار شرط ذکر شده از نظر تجربی قابل مشاهده نیست و پدیده تنوع محدود<sup>۱</sup> در همه رویکردهای تطبیقی مبتنی بر داده‌های مشاهده‌ای در مطالعات تجربی وجود دارد.

جدول ۴. الگوریتم جدول حقیقت برای توسعه کارآفرینی گردشگری پایدار

| مخاطرات اجتماعی-فرهنگی | مخاطرات محیطی | مخاطرات ساختاری-عملکردی | مخاطرات ایمنی-امنیت | تعداد | توسعه کارآفرینی گردشگری | میزان ثبات |
|------------------------|---------------|-------------------------|---------------------|-------|-------------------------|------------|
| ۰                      | ۰             | ۰                       | ۰                   | ۷۹    | ۱                       | ۰/۹۱۰۶     |
| ۱                      | ۰             | ۱                       | ۱                   | ۳۸    | ۱                       | ۰/۹۰۲۷     |
| ۱                      | ۰             | ۰                       | ۱                   | ۱۴    | ۱                       | ۰/۹۲۷۴     |
| ۰                      | ۱             | ۰                       | ۰                   | ۱۳    | ۱                       | ۰/۹۰۲۶     |
| ۰                      | ۰             | ۱                       | ۰                   | ۱۲    | ۱                       | ۰/۸۸۵۳     |
| ۱                      | ۰             | ۰                       | ۰                   | ۱۱    | ۱                       | ۰/۹۳۲۹     |
| ۰                      | ۱             | ۱                       | ۰                   | ۱۱    | ۱                       | ۰/۸۷۰۱     |
| ۱                      | ۰             | ۱                       | ۰                   | ۸     | ۱                       | ۰/۹۰۸۴     |
| ۰                      | ۱             | ۰                       | ۱                   | ۸     | ۱                       | ۰/۹۰۱۷     |
| ۰                      | ۰             | ۰                       | ۱                   | ۶     | ۱                       | ۰/۹۱۹۳     |
| ۱                      | ۱             | ۰                       | ۰                   | ۴     | ۱                       | ۰/۸۸۹۹     |
| ۱                      | ۰             | ۱                       | ۱                   | ۳     | ۱                       | ۰/۸۹۴۵     |

مأخذ: یافته‌های پژوهش

در مرحله بعد با استفاده از راه حل متوسط<sup>۱</sup>، مسیرهای علی تبیین کننده نتیجه مطلوب بررسی می شود. براساس اطلاعات جدول ۵، بر مبنای راه حل متوسط، شرایط اثرگذار بر توسعه کارآفرینی گردشگری پایدار را می توان در چهار مسیر مجزا بررسی کرد. اولین مسیر، نشان دهنده آن است که نبود مخاطرات محیطی می تواند توسعه کارآفرینی گردشگری پایدار را تسهیل کند (ثبات = ۰/۸۳۰، پوشش = ۰/۸۲۹). در مسیر دوم، نبود شرایط مخاطرات ساختاری- عملکردی و مخاطرات ایمنی- امنیت می تواند زمینه ساز سهولت در توسعه کارآفرینی گردشگری پایدار شود (ثبات = ۰/۸۶۵، پوشش = ۰/۶۸۰). مسیر علی سوم نشان می دهد که نبود شرایط مخاطرات و بحران اجتماعی- فرهنگی و بحران و مخاطرات ایمنی- امنیت می تواند به عنوان یکی از مسیرها، به توسعه کارآفرینی گردشگری پایدار کمک کند (ثبات = ۰/۸۳۶، پوشش = ۰/۶۹۱). در نهایت، مسیر چهارم بیانگر این است که نبود شرایط بحران اجتماعی- فرهنگی و بحران های ساختاری- عملکردی می تواند توسعه کارآفرینی گردشگری پایدار را حمایت کند (ثبات = ۰/۸۵۹، پوشش = ۰/۶۹۳).

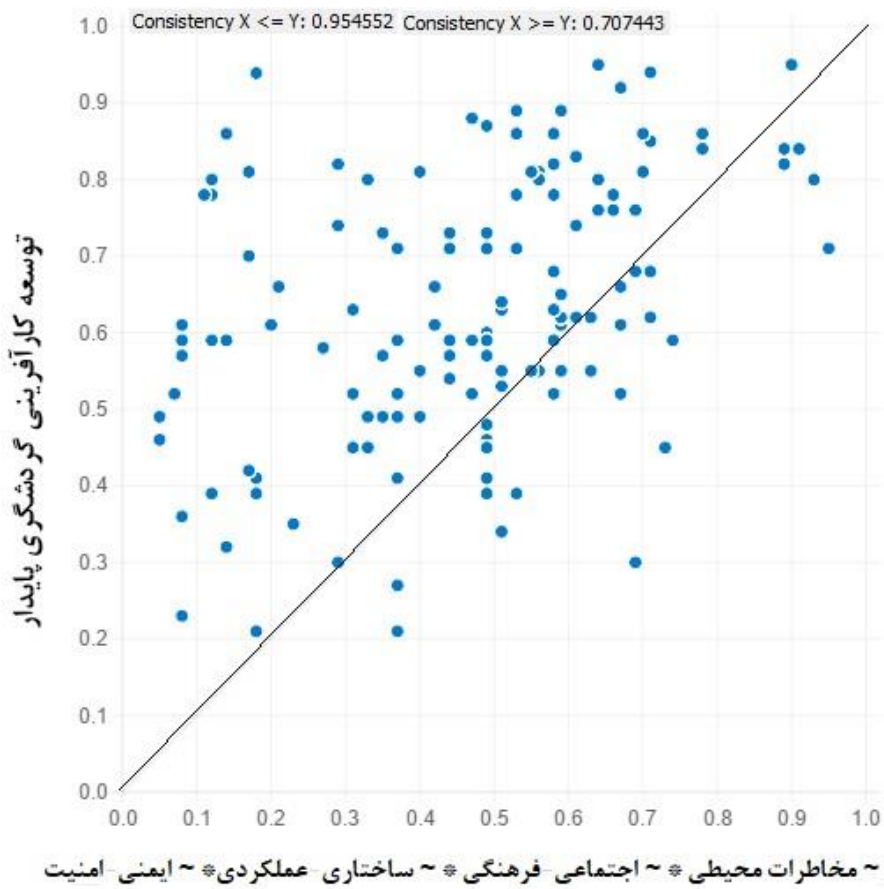
جدول ۵. شکل بندی و دسته بندی عوامل تأثیرگذار بر نتیجه مورد نظر

| دسته بندی شرایط  | میانگین خام | ثبات و پایداری |
|--|-------------|----------------|
| ~ مخاطرات محیطی  | ۰/۸۲۹       | ۰/۸۳۰          |
| ~ مخاطرات ساختاری- عملکردی * ~ مخاطرات ایمنی- امنیت    | ۰/۸۶۵       | ۰/۶۸۰          |
| ~ مخاطرات ساختاری- عملکردی * ~ مخاطرات ایمنی- امنیت    | ۰/۸۳۶       | ۰/۶۹۱          |
| ~ مخاطرات اجتماعی- فرهنگی * ~ مخاطرات ساختاری- عملکردی | ۰/۸۵۹       | ۰/۶۹۳          |

مأخذ: یافته های پژوهش

در شکل ۲ برای نمایش ترکیب راه حل نهایی متوسط "شرایط ~ مخاطرات محیطی \* ~ مخاطرات اجتماعی- فرهنگی \* ~ مخاطرات ساختاری- عملکردی \* ~ مخاطرات ایمنی- امنیت" از نمودار X,Y استفاده شده است. نمودار X,Y دارای یک قطر است که صفحه مربع شکل آن را به دو مثلث مساوی تقسیم می کند. مثلث بالا، محدوده ای را که  $x_i \leq y_i$  نشان می دهد. این حالت نشان می دهد شرایطی که ما در مقابل نتیجه قرار داده ایم کافی است. اگر همه شرایط در مثلث زیر قطر اصلی قرار بگیرند و حالت  $x_i \geq y_i$  را نشان دهند به صورت شرایط ضروری مشهودند. در نهایت اگر همه موارد روی قطر اصلی قرار گیرند شرط برای تحقق

نتیجه کافی و ضروری است. این نمودار با توجه به مقادیر  $Consistency X \leq Y: 0.954552$  و  $Consistency Y \leq X: 0.707443$  نشان می‌دهد که نبود مجموع شرایط موجود برای نتیجه مطلوب که توسعه کارآفرینی گردشگری پایدار است در منطقه تحقیق کفایت می‌کند. در واقع باید برای توسعه کارآفرینی گردشگری پایدار همه این مخاطرات ارزیابی شده و تدابیر لازم برای وقوع احتمالی آنها اندیشیده شود.



شکل ۲. نمودار X, Y برای شرایط ~ مخاطرات محیطی \* اجتماعی-فرهنگی \* ساختاری عملکردی \* ایمنی-امنیت - عملکردی \* ایمنی-امنیت (یافته‌های پژوهش)

### نتیجه‌گیری

با توجه به اینکه صنعت گردشگری از اجزای مختلفی تشکیل شده و علاوه بر گردشگر و جامعه میزبان، شرکت‌های تجاری و محیط را در بر می‌گیرد، عوامل مختلفی وجود دارد که ممکن است یک یا چند بخش از این صنعت را تهدید کند که بر عملکرد کل آن اثرگذار است. تحقیق حاضر با هدف واکاوی و شناخت بنیادین مخاطرات اثرگذار بر توسعه کارآفرینی گردشگری پایدار صورت گرفت. تحلیل داده‌ها نشان داد که مسیرهای مختلف مخاطرات بر توسعه کارآفرینی گردشگری تأثیرگذارند، اما نوع و نحوه تأثیر هر کدام از آنها متفاوت است. در مجموع با وجود تفاوت در روش‌ها و مدل‌های به‌کاررفته در تحقیقات مختلف، نتایج پژوهش حاضر با نتایج برخی تحقیقات [۳۳، ۳۰، ۲۲، ۱۹، ۵] در تأیید تأثیر مخاطرات بر توسعه کارآفرینی گردشگری و گردشگری هم‌راستاست.

آینده‌نگری مبتنی بر آگاهی و خرد از ضروریات صنعت گردشگری است. شناسایی مخاطرات تهدیدکننده صنعت گردشگری از مقدمات مدیریت مبتنی بر آینده‌نگری است. نتایج نشان می‌دهد که شناخت دقیق و کامل و پیش‌بینی‌های لازم برای مواجه شدن با انواع مختلف مخاطره می‌تواند آینده‌ای روشن‌تر را برای مدیریت کارآفرینی گردشگری ترسیم کند، اما با توجه به ارتباط مستقیم صنعت گردشگری با محیط، به نظر می‌رسد مخاطرات محیطی تهدیدکننده، نگرانی بیشتر گروه هدف را برانگیخته است و پس از آن، مخاطرات امنیتی - ایمنی و تهدیدهای ساختاری - عملکردی نگرانی جامعه مورد نظر را معطوف خود کرده و در نهایت تهدیدهای اجتماعی - فرهنگی کمترین نگرانی را برای مراجعه‌کنندگان به منطقه تحقیق ایجاد کرده است. نتایج این پژوهش علاوه بر بررسی مخاطرات تهدیدکننده کارآفرینی گردشگری در شهرستان کوه‌رنگ، بر مناسب بودن بستر اجتماعی این شهرستان برای توسعه کارآفرینی گردشگری صحه می‌گذارد. بر همین اساس، گردشگران، تهدیدها و مخاطرات اجتماعی را با نگرانی کمتری نسبت به مخاطرات دیگر پاسخ داده‌اند. با توجه به اهمیت مخاطرات طبیعی در صنعت گردشگری، تدارک لازم در این زمینه متناسب با محیط طبیعی و آمادگی و آموزش کافی در این زمینه، می‌تواند آسیب‌های احتمالی آن را تا حدودی کاهش دهد و کنترل کند. یافته‌های پژوهش در زمینه تدوین چشم‌انداز توسعه شهرستان، به‌ویژه توجه به موضوع کارآفرینی و اختصاصاً کارآفرینی گردشگری با اهمیت است.

## منابع

- [۱]. پورطاهری، طالبی؛ و رکن‌الدین افتخاری، عبدالرضا (۱۳۹۰). «تحلیل عوامل اقتصادی و اجتماعی مؤثر بر کاهش فقر روستایی با تأکید بر فقر غذایی: بخش خلجستان استان قم»، *برنامه‌ریزی و آمایش فضا*، ۱۵(۲)، ص ۸۰-۶۱.
- [۲]. رایزینگر، ایوت؛ و ترنر، لینزی (۱۳۹۲). *رفتار میان‌فرهنگی در گردشگری: مفاهیم و تحلیل‌ها*، ترجمه اکبر پورفرج؛ مهرنوش دهستانی؛ و سولماز سیدموسوی، تهران: سمیرا.
- [۳]. رفیعیان، محبتی؛ رضایی، محمدرضا؛ عسگری، علی؛ پرهیزکار، اکبر؛ و شایان، سیاوش (۱۳۹۰). «تبیین تاب‌آوری و شاخص‌سازی آن در مدیریت سوانح»، *فصلنامه مدرس علوم انسانی*، ۷۴(۱۹)، ص ۵۶-۳۳.
- [۴]. زارع، رحیم؛ زندی، ابتهال؛ و خانمحمدی، هادی (۱۳۹۳). *نهادها و سازمان‌های مرتبط با گردشگری در ایران با تأکید بر مفاهیم*، به کوشش دکتر اکبر پورفرج، کانون هماهنگی دانش و صنعت گردشگری.
- [۵]. زمان‌زاده سید محمد؛ قدیری معصوم، مجتبی؛ فرجی سبکبار، حسنعلی؛ و واعظی، هما (۱۳۹۵). «بررسی تأثیر مخاطرات بر توسعه گردشگری شهرستان سرعین»، *جغرافیا و مخاطرات محیطی*، ۵(۴)، ص ۱۵۱-۱۳۵.
- [۶]. سلیمانی، محمد؛ کاظمی ثانی عطاالله؛ نسرین؛ بدری، سیدعلی؛ و مطوف، شریف (۱۳۹۵). «شناسایی و تحلیل تأثیر متغیرها و شاخص‌های تاب‌آوری: شواهدی از شمال و شمال شرقی تهران»، *نشریه تحلیل فضایی مخاطرات*، ۳(۲)، ص ۲۲-۱.
- [۷]. شهرداری اردجانی، رفعت؛ و بازرگانی، مهران (۱۳۹۶). «تبیین اولویت‌بندی مخاطرات طبیعی حوضه آبخیز ماسوله رودخان با تأکید بر مدل تصمیم‌گیری کوپراس»، *همایش ملی فرصت‌ها و محدودیت‌های سرمایه‌گذاری در آستارا، وزارت علوم، تحقیقات و فناوری، دوره ۱*.
- [۸]. عیاشی، اطهره (۱۳۹۱). «ارزیابی سطح ریسک در فرایند توسعه سیستم‌های گردشگری (مطالعه موردی: شهرستان خرم‌آباد)»، *پایان‌نامه کارشناسی ارشد، دانشگاه تهران. دانشکده جغرافیا*.
- [۹]. معصومی، مسعود (۱۳۸۸). *درآمدی بر رویکردها در برنامه‌ریزی توسعه گردشگری محلی، شهری منطقه‌ای، تهران: سمیرا*.
- [۱۰]. مقیمی، ابراهیم (۱۳۹۴). *دانش مخاطرات*، تهران: انتشارات دانشگاه تهران.
- [11]. Andriotis, K. (2002). "Scale of hospitality firms and local economic development – evidence from Crete". *Tour. Manag.* 23,pp: 333–341.

- [12]. Bell, R.; & Glade, T. (2004). "Quantitative risk analysis for landslides- Examples from Bıldudalur, NW-Iceland", *Natural Hazards and Earth System Sciences*, 4, pp: 117-131.
- [13]. Caia, Y. P.; Huang, G. H.; Tana, Q.; & Chen, B. (2011). "Identification of optimal strategies for improving eco-resilience to floods in ecologically vulnerable regions of a wetland", *Ecological Modeling*, 222, p: 360-369.
- [14]. Cooper, C.; Gilbert, D.; Fletcher, J.; Wanhill, S.; & Shepherd, R. (1998). *Tourism: principles and practice*, Essex: Addison Wesley Longman Limited.
- [15]. Faulkner, B. (2001). "Towards a framework for tourism disaster management", *Tourism Management*, 22, pp: 135-147.
- [16]. Fiss, P.C.; Cambré, B.; & Marx, A. (2013). "Configurational theory and methods in organizational research", in Fiss, P.C., Cambré, B. and Marx, A. (Eds), *Research in the Sociology of Organizations*, Vol. 38, Emerald Group Publishing Limited, Bingley, pp: 1-22.
- [17]. Government of Vanuatu. (2001). Presentation of the government of Vanuatu: programme of action for the development of Vanuatu 2001-2010 [Online] Third United Nations conference on the least developed countries, Geneva.
- [18]. Gunn, C.A. (1997) *Vacationscape: developing tourist areas*, 3rd ed. Taylor & Francis.
- [19]. Gratton, M.; Morin, S.; Germain, D.; Voiculescu, M.; & Ianăș, A. (2015). "Tourism and natural hazards in Bâlea glacial area valley, Făgăraș massif, Romanian Carpathians", *Carpathian Journal of Earth and Environmental Sciences*, in press.
- [20]. Iorio, M.; & Corsale, A. (2010). "Rural tourism and livelihood strategies in Romania", *J. Rural Stud.* 26, pp: 152-162.
- [21]. Mbaiwa, J.E. (2011). "Changes on traditional livelihood activities and lifestyles caused by tourism development in the Okavango Delta, Botswana", *Tour. Manag.* 32, pp:1050-1060.
- [22]. Meheux, K.; & Parker, E. (2006). "Tourist sector perceptions of natural hazards in Vanuatu and the implications for a small island developing state", *Tourism Management*, 27(1), pp: 69-85.
- [23]. Mendel, J.M.; & Korjani, M.M. (2013), "Theoretical aspects of Fuzzy set qualitative comparative analysis (Fsqca)", *Information Sciences*, Vol. 237, pp. 137-161. doi: 10.1016/j.ins.2013.02.048.
- [24]. Neff, D. (2013) "Fuzzy set theoretic applications in poverty research", *Policy and Society*, 32(2), pp: 319-331.
- [25]. Ragin, C. C. (2008). "Measurement versus calibration: A set-theoretic approach", In *The Oxford handbook of political methodology*.
- [26]. Ricu`pero, R. (2001). "Foreword by the secretary-general of UNCTAD", In Benavides, D. D., & Pe`rez-Ducy, E. (Eds.), *Tourism in the least developed countries* (p. 3). Madrid: World Tourism Organisation.
- [27]. Ruschmann, D. V. M. (2001). *Turismo e planejamento sustentável: a proteçãõ do meio ambiente*, (7th ed.). Campinas: Papirus.

- [28]. Schneider, M. R.; Schulze-Bentrop, C.; & Paunescu, M. (2010). "Mapping the institutional capital of high tech firms: A fuzzy-set analysis of capitalist variety and export performance", *Journal of International Business Studies*, 41(2), pp: 246-266.
- [29]. Steinberg, T. (2000). *Acts of God: the unnatural history of natural disasters in America*, Oxford University Press, New York.
- [30]. Tsai, H. T.; Tseng, C. J.; Tzeng, S. Y.; & Wu, T. J. (2012). "The impacts of natural hazards on Taiwan's tourism industry", *Natural hazards*, 62(1), pp: 83-91.
- [31]. Velcea, V. (1997). "Environmental hazards in the Carpathians, in Anglo-Romanian, Proceedings of the Second Liverpool-Bucharest Geography Colloquium", in: Duncan L. and Dumbrăveanu-Andone D. (eds), Liverpool Hope Press, pp: 175-181.
- [32]. Wang, S.; Hung, K.; & Huang, W. J. (2019). "Motivations for entrepreneurship in the tourism and hospitality sector: A social cognitive theory perspective", *International Journal of Hospitality Management*, 78, pp: 78-88.
- [33]. Weber, F. (2006). *Natural Hazards: increasing challenges for tourism destination*, Switzerland: University of Berne.
- [34]. Wisner, B.; Blaikie, P.; Cannon, T.; & Davis, I. (2004). *At Risk: Natural Hazards, People's Vulnerability and Disasters*, Routledge, London.
- [35]. World Travel & Tourism Council (2011) <http://www.wttc.org/>. Accessed 3 Jul 2011.
- [36]. Buhalis, D. (2000) "Marketing the competitive destination of the future", *Tour Manag*, 21(1):97-116 Central Weather Bureau (CWB) (2011) Typhoons affecting Taiwan: analysis and forecast aids. <http://rdc28.cwb.gov.tw/data.php>. Accessed 1 Mar 2011.