



Investigation of the Cultural Changes of the Zarandeh Region from the Chalcolithic to Islamic Period

Hanan Bahrani pour¹ & Mozghan Khanmoradi²

(1-22)

The Zarandeh county is located in north of Markazi province and northwest Central Plateau of Iran (Figure 1). The capital of the county is Mamuniyeh and this city is located 80 km from Tehran and 30 km from Saveh. From archaeological point of view, this region is located between Central Zagros mountainous and Central Plateau of Iran. Despite of its proximity well known regions of Central Zagros mountainous and Central Plateau of Iran, it is archaeologically poorly known. Our information about the archaeology of Zarandeh region is restricted to Azem zadeh's work in 1970s, who conducted 3 season archaeological survey in the Saveh and Zarandeh region. Then R. Rezalo conducted a systematic survey at Qhaznak Tape in 2001. Other archaeological activities include the sounding and excavation at Meshken Tape in 2007 and 2008 by Nouri shadmahani and M. Nemati and also excavation and systematic survey at Qhaznak Tape in 2007. In 2008, an archaeological survey conducted by Hanan Bahrani pour mainly to identify the settlements pattern and recording of archaeological sites of Zarandeh region. The most important aim of the first season of archaeological survey was identification of the possible sites in this landscape, providing the archaeological map of the area and completing the previous archaeological survey. This project has been directed by intensive survey and also information gathered from local people to recognized and register ancient sites; the process of sampling the uncovered sites was then carried out by collecting typical finds which finally resulted in identification of ancient sites. Despite the number of known settlement sites, so far no systematic archaeological studies have been done on this period and the different aspects of these settlements are unknown. The one season of the survey and exploration resulted in the identification of 99 sites in Zarandeh region (Figure 3). Results from survey areas document a sequence of occupation from prehistory to the Late Islamic period. Among them, 19 sites belonged to prehistoric period (Figure 4), 6 sites (Figure 8) to historical period (Parthian and Sasanian periods) and 8 sites belonging to Islamic period (Figure 10). Islamic sites include big sites, mound, mosque, Imamzādeh, bridge, ice-house, caravansary, cistern, fortress, cemetery, bath, Pigeon tower and etc. The present study is based on two categories of historical and archaeological information which has provided new information about Zarandeh region. The study method included fieldwork and secondary research with a descriptive-analytical approach. Extent, spatial distribution of the sites and introduce different cultural periods of the Zharandeh region and their continuity and discontinuance was the other aims of this study. Geomorphological observations suggest that number of the sites has been located on natural hills (Figure 2). All prehistoric sites are located just near seasonal or perennial streams or rivers. According to the surface materials (such as pottery, lithic, tail, clay pipes (Tanpusheh) and so on) and architectural character or style the mentioned sites belonging to Chalcolithic era to the late Islamic period. Most of sites were being introduced for the first time. However, the some sites, including most notably Gobur qaleh Si, Qaleh garbi Varam and Qaleh shargi contain cultural remains from multiple occupations. We could not identify the Paleolithic and Neolithic episodes yet. But in 2007, Nemati discovered a Paleolithic

10.22059/jarcs.2020.289501.142755
Print ISSN: 2676-4288- Online ISSN: 2251-9297
<https://jarcs.ut.ac.ir>

Received: 21 July, 2019; Accepted: 10 June, 2021

1 . Ph.D. Graduated in Archeology, Archaeological Research Institute, Tehran, Iran.

2. Corresponding Author Email: mkhanmoradi@ut.ac.ir

Assistant Professor, Department of Archaeology, University of Tehran, Tehran, Iran.

open site. Zarandieh region divided in to two main zones of plain and mountains. This area contains sequential settlements beginning right from prehistoric period till the late Islamic period. The recorded sites and monuments mostly are located in Zarandieh plain and Kharaghan mountain foothill. Chalcolithic period trace is recognized in 8 sites. The ceramic assemblage of this period can be divided into two major groups: Buff Ware and red Ware; the former contains both plain and painted ceramic. These samples are comparable to ceramics obtained from sites in the Central Plateau and central Zagros such as Tape Sialk in the Kashan Plain, Godin tape in Kangavar plain, Tape Sagz Abad and Tape Ghabrestan in the Qazvin Plain, Tape Qelā Gap and Shat Ghilah in Malayer. In the Bronze period, number of the sites decrease and Tape Gaznak is the largest site in this period. The area of occupation is more than 20 Hectar. The presence of deformed pottery pots and furnace residue are the evidences of pottery production in this area. Also a very large ochre mine is located near this site. Evidence of metal slag has been found in this area. Based on this survey it seems that during historical period number of sites is rare and the number decreases. We identified no site of The Achaemenid and Seleucid period. We identified only 6 sites belong to Parthian and Sasanian periods. Parthian ceramics are varies from buff, orange to red type. A number of these ceramics have mostly impress, curved and raised decorations (Figure 9). Also these types of ceramics show the cultural relations with Qale' Yazdgird, Khurhe, Parthian domain of Bisotun and Sang-e Shir Cemetery in Hamedan and etc. Most surveyed sites dated to the Islamic period, mainly middle and late Islamic period. In the Islamic period, the number increases drastically, reaching 84. It seems that in this period, the sites are located mostly in side plain. The sites including settlements, mosque, Imam zādeh, bridge, ice- house, caravansary, watering place, fortress, cemetery, bath, Pigeon tower and small and large mounded sites. In this period, the human settlements have been focused on the rivers and water resources for example Qanats. The Zarandieh region populated during the Islamic period and formed towns and villages in Zarandieh plain. The recorded sites mostly belong to Seljuk period and Ilkhanid era. One of the major cities of Iran, which was on the Silk Road, is Moshkoye located between Hamedan, Saveh and Rayy. Based on historical and archeological evidences (for example pottery and architecture) one site proposed as the probable location of the city which is Moshkin Tape in Zarandieh township. Moshkin Tape has been most important in regard to settlement patterns from 10 to 13 century A.D. The name of the city of Moshkoye appears in the books of authors such as Ibn Hawqal, Ibn kurdādbih, Ibn Rusta, Istakhri, Jayhani, Maghdasi and so on. In Islamic period, presence of ceramic tripods, plugs (stoppers) and deformed fragments attest to their local production at Moshkin Tape (Figure 11), Tape Abdollah Abad and Tape Shirin Chai. The ceramic types in Zarandieh region include the unglazed simple wares, molded wares, monochrome glaze, added motifs, wares, Sgraffiato, splashed glaze wares, lusterware. The distribution of the sites and their positions compare to the Rivers (Shirin Rood, Adramneh Chai, Rood Shur, and Maasum Rood) indicate that these rivers have played an important role for the populations who used to live in this geographical region during the prehistoric to Islamic times. The investigation is not now complete and the considerable amount of material and data and excavation of the major sites is currently being studied leading to full publication of the results. Inquiring into the features of the recognized sites, this article focuses on cultural periods and the nature of their settlement patterns. The results of the survey of Zarandieh County promise a clear outlook on the oncoming archaeological research projects depending on the pre- defined questions which certainly will be followed by brilliant consequences.

Keywords: Zarandieh, Settlement, Archaeological Survey, Central Plateau of Iran.

بررسی تغییرات فرهنگی منطقه زرنديه از دوره مس و سنگ تا دوران اسلامی، بر اساس نتایج

بررسی باستان‌شناختی

حنان بحرانی‌پور

دانش‌آموخته دکتری باستان‌شناسی، پژوهشکده باستان‌شناسی، تهران، ایران.

مژگان خانمرادی^۱

استادیار گروه باستان‌شناسی، دانشگاه تهران، تهران، ایران.

تاریخ دریافت: ۱۳۹۸/۰۴/۳۰، تاریخ پذیرش: ۱۴۰۰/۰۳/۲۰

چکیده

زرنديه در استان مرکزی و در حاشیه شمال غربی فلات مرکزی قرار دارد. این منطقه تا اواخر دهه ۱۳۸۰ خورشیدی از نظر پژوهش‌های باستان‌شناختی منطقه‌ای تقریباً کم‌شناخته بود. در سال ۱۳۸۷ بررسی این شهرستان با هدف شناسایی مکان‌های باستانی، شناسایی عوامل تأثیرگذار در شکل‌گیری استقرارها و برهمکنش‌های فرهنگی با مناطق هم‌جوار صورت گرفت. تعداد، نوع و وسعت محوطه‌ها، ارتباط زمانی و مکانی بین استقرارها، بسط و گسست استقرارها در دوران مختلف از جمله پرسش‌های بنیادین این برنامه میدانی بود. در نتیجه این بررسی که هم دشت و هم مناطق کوهستانی را در برمی‌گرفت، ۹۹ اثر تاریخی که به دوره مس و سنگ تا دوران اسلامی متأخر قابل تاریخ‌گذاری هستند، شناسایی گردید. این آثار شامل محوطه‌های بزرگ، تپه، مسجد، امامزاده، پل، آب انبار، یخچال، کاروانسرا، قلعه، حمام و کبوترخانه است که هم در دشت زرنديه و هم در دامنه‌های کوه خرقان کشف شدند. قدمت کهن‌ترین استقرارهای شناسایی شده به دوره مس و سنگ می‌رسد. محوطه‌هایی از دوران مفرغ و آهن نیز شناسایی گردید. در دوران تاریخی تعداد محوطه‌ها کاهش می‌یابد. با این حال بیشترین فراوانی آثار به دوران اسلامی تعلق دارد. در دوران اسلامی با ایجاد شهر و روستاهای بزرگ و کوچک و همچنین با ساخت بناهای مختلف با کاربری‌های متفاوت مواجه هستیم. بررسی صورت گرفته نشان می‌دهد که آثار شناسایی شده عمدتاً در دشت شکل گرفته‌اند.

واژه‌های کلیدی: زرنديه، استقرار، بررسی باستان‌شناختی، فلات مرکزی، استان مرکزی.

۱. مقدمه

شهرستان زرنديه در شمال غرب استان مرکزی قرار دارد. با وجود آنکه استان مرکزی به دلیل واقع شدن در میان سه حوزه فرهنگی - جغرافیایی فلات مرکزی ایران، زاگرس مرکزی و جنوب غربی ایران از اهمیت خاصی در مطالعات باستان‌شناسی ایران برخوردار است (شیرزاده و دیگران، ۱۳۹۲ الف: ۱)، مطالعات و بررسی‌های باستان‌شناسی صورت گرفته در آن تا سال ۱۳۸۶ نسبت به مناطق پیرامونی و حتی بیشتر استان‌های کشور بسیار اندک بود. به همین دلیل در سال‌های ۱۳۸۶ و ۱۳۸۷ از سوی سازمان میراث فرهنگی استان مرکزی بررسی‌های باستان‌شناسی در تمامی شهرستان‌های این استان صورت گرفت. یکی از شهرستان‌های مورد بررسی، شهرستان زرنديه است که بررسی باستان‌شناسی آن در سال ۱۳۸۷ طی یک فصل صورت گرفت و طی آن ۹۹ اثر از دوره مس و سنگ تا دوره اسلامی متأخر شناسایی گردید. از آنجایی که پیشتر، بخش ناچیزی از این منطقه مورد بررسی قرار گرفته بود، تصور می‌شد که با انجام این برنامه پژوهشی بتوان شمار چشمگیری محوطه و اثر باستانی از کهن‌ترین ایام تا عصر حاضر را کشف و شناسایی نمود و اطلاعات ارزشمندی به داده‌های اندک پیش از خود بیفزاید. لازم به ذکر است که شیوه بررسی به صورت فراگیر و گسترده بود. در این بررسی تلاش شد تا بخش‌های مختلف منطقه مورد بررسی قرار گیرد اما به دلیل شرایط موجود از روش

فشرده استفاده نشد. برای داشتن دیدی بهتری از منطقه مورد بررسی، نقشه ۱:۵۰۰۰۰ و عکس‌های ماهواره-ای مورد استفاده قرار گرفت. همچنین از راهنمایی مردم محلی نیز جهت آگاهی از وجود محوطه‌های باستانی و بناهای تاریخی استفاده شد. پس از مشاهده محوطه، ثبت اطلاعات مربوط به آن، تهیه کروکی، عکاسی، ثبت مختصات جغرافیایی و نمونه‌برداری تصادفی از داده‌های سطحی صورت می‌گرفت و در صورت وجود بقایای معماری نسبت به تهیه پلان آن اقدام می‌گردید. ثبت مختصات جغرافیایی محوطه‌ها با استفاده از GPS صورت گرفت. برای هر کدام از محوطه‌ها و آثار شناسایی شده کد اختصاری شامل حروف MZ و اعداد در نظر گرفته شد که M مخفف استان مرکزی، Z مخفف زرنديه هستند. اعداد نیز از ۰۰۱ آغاز گردید. هدف اصلی از این پژوهش بررسی و شناسایی محوطه‌ها و شواهد فعالیت انسان در این منطقه، شناسایی عوامل تأثیرگذار در شکل‌گیری استقرارها و برهمکنش‌های فرهنگی با مناطق هم‌جوار، ثبت و ضبط دقیق آنها برای انجام مطالعات روشمند، تهیه نقشه باستان‌شناسی و در نهایت تدوین یک چهارچوب گاهنگاری نسبی بر اساس مواد فرهنگی بود.

۲. موقعیت جغرافیایی و طبیعی شهرستان زرنديه

شهرستان زرنديه در شمال غربی استان مرکزی قرار دارد (تصویر ۱) که از جنوب به شهرستان ساوه، از شمال به شهرستان‌های شهریار، کرج و قزوین، از غرب به شهرستان رزن و از شرق به شهرستان رباط‌کریم محدود است (جغرافیای استان مرکزی، ۱۳۶۰:۲۲۰). این شهرستان تا پیش از سال ۱۳۸۲ بخشی از شهرستان ساوه به شمار می‌رفت. ولی در همان سال از ساوه جدا شد و به همراه بخش خرقان یک شهرستان را به وجود آوردند (مختاری طالقانی، ۱۳۷۶:۳۷۵). مساحت این شهرستان حدود ۴۱۵۰ کیلومترمربع است که از چهار مرکز شهری و جمعیتی به نام زاویه، پرندک، خشک‌رود و مأمونیه تشکیل شده است (جعفری، ۱۳۷۹:۱۱۶۷). به لحاظ موقعیت طبیعی، شهرستان زرنديه بخش اعظم دشت زرنديه را شامل می‌شود. دشت زرنديه با ارتفاع متوسط ۱۲۶۰ متر از سطح دریا، دارای وسعتی در حدود ۵۰۲۵ کیلومترمربع است که ۱۶۵۰ کیلومترمربع آن را دشت آبرفتی و بقیه را ارتفاعات تشکیل داده است (مختاری طالقانی، ۱۳۷۶:۳۵۶). شهرستان زرنديه به دو ناحیه کوهستانی و کویری قابل تقسیم‌بندی است که بخش خرقان به دلیل هم‌جواری با دو استان قزوین و همدان کوهستانی و بخش مرکزی به دلیل نزدیک به کویر قم کویری است. در حقیقت بخش کویری آن را می‌توان شمالی‌ترین قسمت کویر قم در فلات مرکزی در نظر گرفت. این منطقه، نیمه‌خشک با میانگین بارندگی سالیانه ۲۱۰ میلی‌متر است (Djamali et al, 2006: 316) که جزء کم‌باران‌ترین مناطق ایران به شمار می‌رود. موقعیت جغرافیایی شهرستان زرنديه و عوارض طبیعی آن باعث گردیده بادهای مختلف با جهات و تأثیرات متفاوت در سطح این شهرستان بوزد؛ اما دو مورد از این بادهای که از دشت کویر مرکزی می‌وزند تأثیرات منفی فراوانی بر آب‌وهوای منطقه و در نتیجه شیوه زیست ساکنان آن دارند. به‌ویژه باد راز که به غیر از زمستان در تمام فصول دیگر سال، گاه از جنوب شرق به سمت شمال غرب می‌وزد (نوری شادمهانی، ۱۳۸۹:۵۳).



تصویر ۱: موقعیت جغرافیایی شهرستان زرنديه (مرکز آمار ایران)

Figure1: The location of Zarandieh (Statistical Center of Iran)

از دیدگاه زمین‌شناسی سازندهایی که در محدوده شهرستان امروزی زرنديه رخنمون دارند در دوران سوم و چهارم زمین‌شناسی شکل گرفته‌اند (مختاری طالقانی، ۱۳۷۶: ۳۵۵). حدود ۸۰ درصد ارتفاعات اطراف و تمامی بیرون‌زدگی‌های اطراف دشت از سنگ‌های آذرین و بخصوص آتشفشانی تشکیل شده‌اند. از مهم‌ترین کوه‌های این شهرستان می‌توان به کوه قلیچ، کوه رستم در ۳ کیلومتری بخش مرکزی، کوه خورجین در ۲۰۰ متری جنوب رازقان با ارتفاع ۲۳۲۱ متر و کوه سیچان چشمه در ۳ کیلومتری جنوب شرق رازقان از بخش خرقان اشاره نمود (فرهنگ جغرافیایی آبادی‌های کشور، ۱۳۶۹: ۲۱۹). از نظر منابع آبی در این شهرستان رودخانه‌های دائمی و فصلی نقش مهمی را بر عهده دارند. تنها رودخانه دائمی جاری در این شهرستان رود شور است که در شمال شهرستان زرنديه جریان دارد. این رود یکی از بزرگ‌ترین رودهای حوضه آبریز دریاچه نمک قم است. همچنین یکی از مهم‌ترین رودخانه‌های جاری در این منطقه، رودخانه فصلی رازقان در بخش فرقان و رودخانه سه رود در جنوب شهر پرندک است که در فصولی از سال در انتهای جنوبی دشت آب‌های زیرزمینی را زهکشی کرده و در نهایت به رودخانه شور می‌ریزد (مختاری طالقانی، ۱۳۷۶: ۳۵۶). از دیگر منابع آبی می‌توان به رودخانه‌های فصلی معصوم رود، دربند، سارقیه، منجیقان، شیرین چای و آدارمنه چای اشاره نمود که در پیرامون آنها محوطه‌ها و آثاری از دوران پیش از تاریخ تا عصر حاضر شناسایی گردید.

۳. پيشينه پژوهش‌هاي باستان‌شناسي در منطقه

نخستين فعاليت باستان‌شناسي صورت گرفته در شهرستان زرنديه بين سال‌هاي ۱۳۵۲ تا ۱۳۵۴ شمسي توسط هيئتي به سرپرستي هوشنگ عظيم‌زاده طي سه فصل انجام شد. هدف از اين برنامه شناسايي محوطه-هاي باستاني منطقه ساوه و نقشه‌برداري از بناهاي مهم آن بود. از آنجايي که شهرستان زرنديه در آن زمان بخشي از ساوه به شمار مي‌رفت، توسط اين هيئت مورد شناسايي قرار گرفت. عظيم‌زاده در بررسي خود ۲۲۰ اثر و محوطه شناسايي و معرفي کرد که تعدادي از آنها نيز در دشت زرنديه قرار داشتند (عظيم‌زاده، ۵۴-۱۳۵۳). در سال ۱۳۷۶ مختاري طالقاني به تحليل آماري بررسي‌هاي فوق پرداخت و نتايج حاصله را در گردهمايي باستان‌شناسي شوش ارائه نمود (مختاري طالقاني، ۱۳۸۶). در سال ۱۳۸۰ رضا رضالو تپه گزنگ صدرآباد يا منجوقلي را مورد بررسي روشمند قرار داد و نتايج کار خود را در قالب پايان‌نامه کارشناسي ارشد به دانشگاه تربيت مدرس ارائه داد (رضالو، ۱۳۸۰). يکي از مهم‌ترين آثار شناسايي شده در اين منطقه تپه‌اي موسوم به مشکين تپه است که در بهار و تابستان ۱۳۸۶ توسط محمدرضا نعمتي گمانه‌زني و تعيين حریم شد. طبق شواهد به دست آمده اين محوطه علاوه بر تعلق به دوران اسلامي داراي يک محوطه باز دوره پارينه‌سنگي در شمال و تپه‌اي بزرگ در بخش جنوبي است و وسعت آن به ۶۳ هکتار مي‌رسد (نعمتي، ۱۳۸۸). نخستين فصل کاوش باستان‌شناختي صورت گرفته در منطقه در سال ۱۳۸۷ توسط رضا نوري شادمهاني در مشکين تپه انجام شد. همچنين طي اين فصل، اين محوطه مورد بررسي نظام‌مند قرار گرفت و بخش صنعتي اين محوطه کليدي کاوش گرديد. حاصل اين فعاليت‌ها آشکار شدن فضاهايي چون منازل مسکوني، کارگاه، کوره سفالگري و محل انباشت پس‌مانده‌هاي سفالگري بود. همچنين با آناليز مواد و بقايای يافت شده و نيز ويژگي توپوگرافيک محوطه روشن شد که در دوره سلجوقي با احداث کارگاه‌هاي سفالگري، اين آبادي کوچک به شهري متوسط تبديل شده است (نوري شادمهاني، ۱۳۹۱: ۴۹۹). نوري شادمهاني نتايج حاصل از کاوش خود را در قالب پايان‌نامه دکترا ارائه نمود (۱۳۸۹). در سال ۱۳۸۸ فيروز مهجور و حسين صديقيان مقاله‌اي در خصوص سفال‌هاي اسلامي محوطه مورد بحث منتشر کردند. اين مقاله بر اساس مطالعه سفال‌هاي سطحي محوطه به رشته تحرير درآمده و بر اساس گاهنگاري نسبي و مقايسه‌اي صورت گرفته توسط نويسندگان، سفال‌هاي اين محوطه بيشتر به قرون ۶ و ۷ ه.ق تعلق دارند و در ميان آنها نيز سفال‌هايي مربوط به قرون ۳ و ۶ ه.ق و در نهايت ۷ تا ۱۰ ه.ق نيز شناسايي شده است (مهجور و ديگران، ۱۳۸۸). در سال ۱۳۸۹ صديقيان در قالب پايان‌نامه کارشناسي ارشد سفال‌هاي سطحي اين محوطه را مورد بررسي قرار داد (صديقيان، ۱۳۸۹). در همان سال مهجور و همکارانش مقاله ديگري در خصوص تعيين محل شهر مشکويه منتشر کردند و در آن بر اساس شواهد باستان‌شناختي موجود، اين شهر مورد اشاره در متون قرون ۴-۵ ه.ق را با تپه مشکين تپه زرنديه يکي مي‌دانند (مهجور و ديگران، ۱۳۸۹).

۴. يافته‌هاي بررسي

منطقه مورد بررسي از نظر ريخت‌شناسي از دو بخش کوهستاني و دشت هموار تشکيل شده که آثار شناسايي شده در هر دو بخش قرار دارند. اين در حالي است که ۶۸ درصد آثار در بخش دشت واقع هستند. وجود رودخانه‌هاي فصلي پرآب و منابع زيرزميني غني به‌خصوص در بخش مرکزي و دشت عامل مهمي در شکل‌گيري و نحوه پراکندگي آثار شناسايي شده است. نکته ديگري که درباره اين آثار بايستي مدنظر قرار

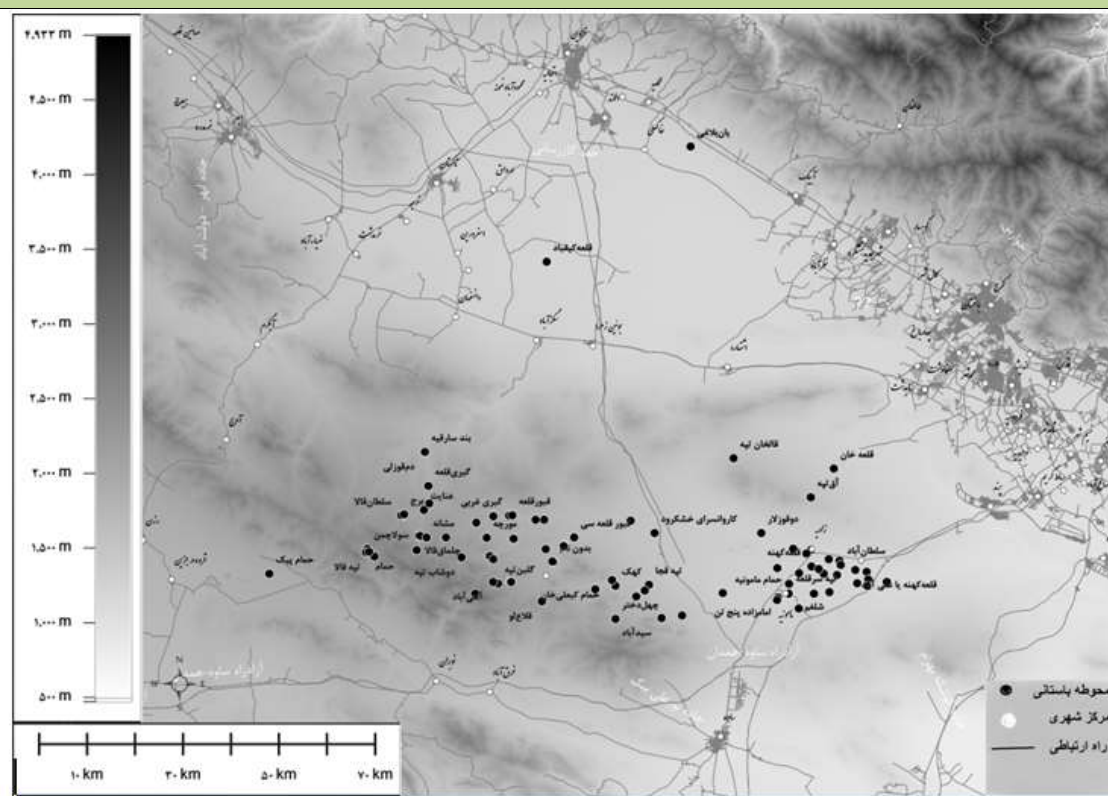
گیرد قرارگیری شماری از آنها (۳۸ درصد) بر روی تپه ماهورها و صخره‌های طبیعی است که از ارتفاع زیادی برخوردارند و از دوردست به خوبی قابل مشاهده‌اند (تصویر ۲).



تصویر ۲: در تپه قالا استقرارهای دوران سلجوقی و ایلخانی بر روی بستر طبیعی شکل گرفته است (نگارندگان).

Figure 2: Formation of Seljuk and Ilkhanid settlements on the natural bed in Tape Gala (Authors)

در نتیجه بررسی ۹۹ محوطه باستانی و اثر فرهنگی- تاریخی در نقاط مختلف منطقه زرنديه بررسی و شناسایی گردید (تصویر ۳). این آثار اغلب متعلق به دوران اسلامی هستند و محوطه‌های کمتری از دیگر دوره‌ها شناسایی شده است. کهن‌ترین محوطه شناسایی شده به دوره مس و سنگ و جدیدترین آنها به دوره متأخر اسلامی قابل تاریخ‌گذاری هستند. در واقع از میان ۹۹ محوطه و اثر تاریخی شناسایی شده، ۱۶ محوطه متعلق به دوران پیش از تاریخ و ۷ تپه و محوطه مربوط به دوران تاریخی هستند. این در حالی است که از بین آثار شناسایی شده، ۸۴ تپه یا بنا متعلق به دوران اسلامی است. آثار شناسایی شده شامل تپه، محوطه، گورستان، امامزاده، یخچال، آب انبار، حمام، پل، قلعه، مسجد، کبوترخانه و کاروانسرا هستند. بیشتر آثار و محوطه‌های شناسایی شده دارای یک دوره استقرار هستند. از میان آثار شناسایی شده در این فصل ۸۷ اثر دارای یک دوره استقرار هستند. با این وجود سه محوطه مهم قبور قلعه سی، قلعه گبری غربی ورامه و قلعه گبری شرقی دارای سه دوره استقرار پیش از تاریخ، تاریخی و اسلامی بوده و ۹ محوطه نیز دارای دو دوره استقرار هستند. در بررسی این محوطه‌ها مواد فرهنگی از قبیل ابزار سنگی، قطعات سفال، بقایای معماری، سنگ‌قبر، قطعات کاشی، جوش کوره، تنپوشه و یافته‌های مرتبط با فعالیت‌های سفالگری به دست آمد. قطعات سفال و پس از آن آثار معماری بیشترین این داده‌های باستان‌شناختی را به خود اختصاص داده‌اند.



تصویر ۳. نقشه پراکندگی محوطه‌های شناسایی شده در زرنديه (نگارندگان)

Figure 3: Distribution map of the studied sites in Zarandieh region (map by Authors)

۱-۴ دوران پیش از تاریخ

طی بررسی ۱۶ محوطه متعلق به دوران پیش از تاریخ شناسایی گردید (تصویر ۴). از این تعداد، هشت محوطه مربوط به دوره مس و سنگ است. این در حالی است که شواهدی از وجود استقرار جوامع انسانی در دوره مفرغ از ۵ محوطه و دوره آهن از ۱۱ محوطه به دست آمد. همان‌طور که مشاهده می‌گردد کهن‌ترین شواهد به دست آمده از بررسی مربوط به دوره مس و سنگ است. البته در سال ۱۳۸۶ نعمتی یک محوطه باز مربوط به دوره پارینه‌سنگی جدید در شمال مشکین تپه کشف کرد که بر سطح آن ابزار سنگی شامل انواع سنگ مادر، تراشه و تیغه پراکنده بودند (نعمتی، ۱۳۸۶). متأسفانه این محوطه در بررسی نگارندگان مورد بازدید قرار نگرفته است. لازم به ذکر است که در بررسی‌های صورت گرفته در شهرستان‌های خمین (شیرزاده و دیگران، ۱۳۹۱: ۲۵) و کمیجان (شیرزاده و دیگران، ۱۳۹۲: ۵۴) که هر دو در استان مرکزی قرار دارند نیز آثاری از دوران پارینه‌سنگی شناسایی نشده و در شهرستان خمین فقط یک محوطه از دوره نوسنگی به دست آمده است. در شهرستان دلیجان نیز محوطه‌های مربوط به دوران پیش از تاریخ بسیار کم‌شمارند و فقط یک محوطه پارینه‌سنگی به نام تپه مس کشف شده (Eskandari *et al*, 2010) و از دوره نوسنگی محوطه‌ای شناسایی نشده است (دارابی و دیگران، ۱۳۸۸: ۱۱۵). در واقع در شهرستان‌های دلیجان، کمیجان، خمین و زرنديه از دوره مس و سنگ به بعد شاهد توجه جوامع انسانی به این مناطق و شکل‌گیری استقرارها هستیم و در دوران قبل‌تر استقرارها بسیار ناچیز بوده‌اند. تفسیر چرایی این شرایط به‌سادگی امکان‌پذیر نیست. هرچند منطقه زرنديه با

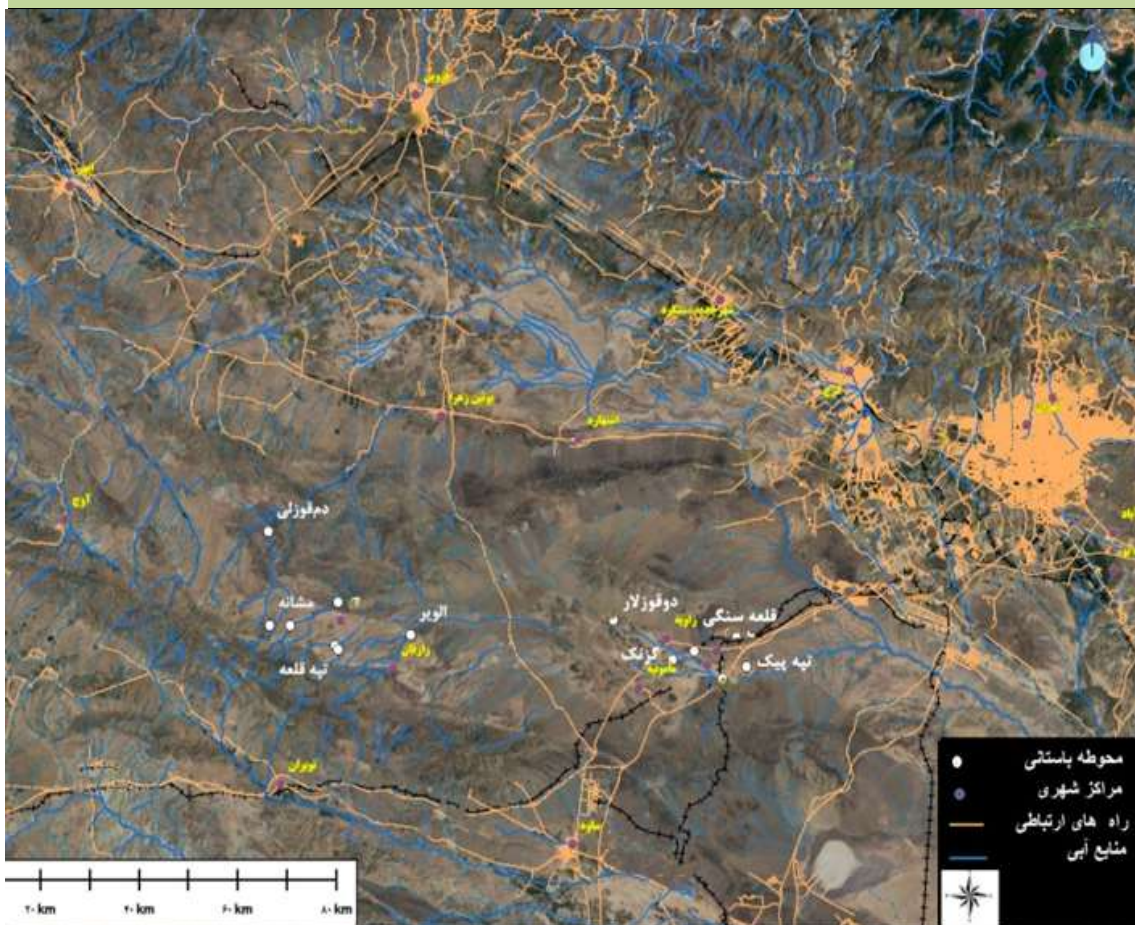
توجه با وجود رودخانه دائمی شور و رودخانه‌های فصلی جاری در آن قابلیت‌های مناسبی برای استقرار جوامع کوچک روستایی دارد، اما برخلاف مناطق پیرامونی همچون فلات مرکزی و زاگرس مرکزی در دوران پارینه‌سنگی تا مس و سنگ میانی تقریباً خالی از استقرار است.

محوطه‌های مس و سنگ دشت زرنديه وسعت چندانی ندارند؛ به طوری که وسعت محوطه‌های شناسایی شده کمتر از ربع هکتار است. وسعت اندک و پراکندگی یافته‌های سطحی نشان می‌دهد که باید آنها را محوطه‌های کوچکی به حساب آورد که اغلب در دشت، میان تپه ماهورها و در نزدیکی رودخانه‌های فصلی شکل گرفته‌اند. این محوطه‌ها عموماً بر روی بستر صخره‌ای تپه‌های طبیعی شکل گرفته‌اند. تکه‌سفال بیشترین یافته‌های سطحی را تشکیل می‌دهد (تصویر ۴) و فقط از تپه دم قوزلی تعدادی تیغه سنگی از جنس چرت و استخوان انسانی از داخل گودال‌های قاچاق مشاهده گردید. سفال‌های شاخص این دوره به دو دسته اصلی سفال قرمز و سفال نخودی رنگ تقسیم می‌شود. دسته اول سفال قرمز با پوشش گلی قرمز رنگ است که گاهی با رنگ سیاه بر روی آن نقوش هندسی و به ندرت نقش حیوانی اجرا شده است. همچنین سفال نخودی به دو زیر گروه ساده و منقوش تقسیم می‌شود که نقوش هندسی به رنگ سیاه بر روی پوشش نخودی رنگ اجرا شده که نقوش شطرنجی، نوارهای موج موازی، حصیری، باندهای پهن و غیره است. سفال‌های سطحی مورد مطالعه با سفالینه‌های مس و سنگ در فلات مرکزی و زاگرس مرکزی قابل مقایسه است که می‌توان محوطه شط غیلّه ملایر (روستایی و آزادی، ۱۳۹۶: ۴۸)، گودین تپه (Rothman and Badler, 2011: Fig.4؛ Levine and Young, 1987)، تپه سیلک (گیرشمن، ۱۳۷۹: لوح ۷۰)، سگزآباد (عزیزی خرائقی و نیکنامی، ۱۳۹۲)، تپه قبرستان (Majidzadeh, 2008: 92. Fig.3؛ Majidzadeh, 1976: Fig.43:9) و تپه قلا گپ (عبداللهی و دیگران، ۱۳۹۳) اشاره کرد. فرم‌های متداول سفال‌های این دوره عبارت‌اند از: کاسه، ساغر یا جام و کوزه و خمره.

در دوره مفرغ از تعداد استقرارها کاسته شده و به ۵ محوطه می‌رسد. در محوطه‌های دم قوزلی (تصاویر ۵ و ۷) و گمبه بگ شاهد تداوم استقرار از دوره مس و سنگ به دوره مفرغ هستیم اما در محوطه‌هایی همچون گزنک، قبور قلعه سی و محوطه ۰۳۴ اولین بار شاهد شکل‌گیری استقرار هستیم. استقرارهای دوره مفرغ اغلب در دشت واقع شده‌اند و غیر از محوطه گزنک بقیه محوطه‌هایی با مساحت کمتر از ربع هکتار را شامل می‌شوند. بزرگ‌ترین و مهم‌ترین محوطه این دوره گزنک یا منجوقلی نام دارد که ۲۰ هکتار وسعت دارد و بزرگ‌ترین معدن گل اخرای کشور در نزدیکی آن واقع است. همچنین بر سطح این محوطه جوش کوره و سفال‌های سبز رنگ که بیش از حد در کوره پخته‌شده نیز پراکنده‌اند که نشان‌دهنده فعالیت تولید سفال در این محوطه است. این سفال‌های بیش از حد پخته‌شده، شاخصه دوره مفرغ هستند. وجود سرباره‌های فلزی پراکنده در سطح این محوطه از فعالیت‌های فلزگری در دوره مفرغ نشان دارد. این در حالی است که در دامنه کوه قناق نیز معادن سنگ آهن وجود دارد که احتمالاً ماده خام برای فعالیت‌های فلزگری محوطه را تأمین کرده است. محوطه‌های این دوره نیز عموماً بر روی تپه‌های طبیعی شکل گرفته‌اند که الگوی استقراری دوره پیش را در پیش گرفته‌اند. از دوره مفرغ قدیم شواهدی در دست نیست. آن موضوع در بررسی دشت ساوه نیز رخ داده است (خدیش، ۱۳۹۴: ۱۷۵). با این حال این موضوع نمی‌تواند قطعی باشد زیرا داده‌های حاصل از بررسی است.

دوره مفرغ میانی نیز شواهدی سفالی از تپه گزنک مشاهده گردید. در خصوص یافته‌های فرهنگی این دوره باید یادآور شد که سفال این دوره در هر سه گروه سفالی نخودی، قرمز و خاکستری تولید شده‌اند. بر روی سفال‌های دو گروه اول که دارای پوشش غلیظ گلی به رنگ قرمز و نخودی هستند، نقوش هندسی به رنگ سیاه، شامل باندهای آویزان، شطرنجی و دواير توپر بر سطح خارجی ظروف اجرا شده است (تصویر ۶). سطح برخی از ظروف صیقلی شده و تزئیناتی با شیوه کنده و افزوده نیز بر روی قطعات به دست آمده قابل مشاهده است. همچنین بایستی به وجود سفال‌های گونه خاکستری شاخص عصر مفرغ با نقوش کنده اشاره نمود. سفال‌های دوره مفرغ زرنديه با نمونه سفال‌های گودین III (هنریکسون، ۱۳۸۶) و سگزآباد (طلائی، ۱۳۸۵) قابل مقایسه است. در این دوره نیز شاهد ارتباط فرهنگی این منطقه با زاگرس مرکزی و فلات مرکزی هستیم.

در عصر آهن علاوه بر افزایش چشمگیر تعداد استقرارها شاهد مسکون شدن مناطق جدید و به احتمال افزایش جمعیت در منطقه هستیم؛ زیرا از میان ۱۱ محوطه قابل انتساب به این دوره ۵ تپه برای اولین بار مورد توجه گروه‌های انسانی قرار گرفته است. توجه این جوامع به دشت بسیار بیشتر از دوران پیشین است و به لحاظ وسعت محوطه‌ها تغییر چشمگیر نداشته‌اند. فقط در تپه ۰۷۲ وسعت محوطه به ۳ هکتار می‌رسد که در سطح آن جوش کوره و سفال دفرمه شده در کنار قطعات سفال شاخص عصر آهن قابل مشاهده است. حضور این یافته‌های ارزشمند بر تولید محلی سفال در این دوره در منطقه دلالت دارد. موضوعی که در عصر مفرغ و بعدها در دوران اسلامی در دشت زرنديه عینیت یافته است. سفال‌های شاخص عصر آهن I، II و III از محوطه‌هایی همانند گزنک و گمبه بگ در قالب سفال گونه خاکستری (به صورت داغدار و صیقلی) و گونه نخودی به دست آمده است.



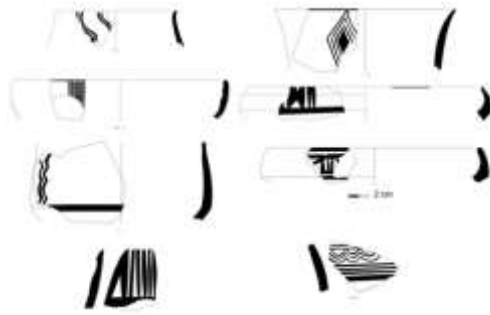
تصویر ۴: پراکنش آثار شناسایی شده متعلق به دوران پیش از تاریخی (نگارندگان)

Figure 4: Distribution map of the prehistoric sites in Zarandieh region (map by Authors)



تصویر ۵: طرح سفال دوره مس و سنگ محوطه دم‌غوزلی (نگارندگان)

Figure 5: Drawings of Chalcolithic pottery of Dom Ghozli (drawing by Authors)



تصویر ۶: طرح سفال‌های دوره مس و سنگ به دست آمده از محوطه تپه قلعه (نگارندگان)

Figure 6: Drawings of Chalcolithic pottery of Tape Qale (drawing by Authors)

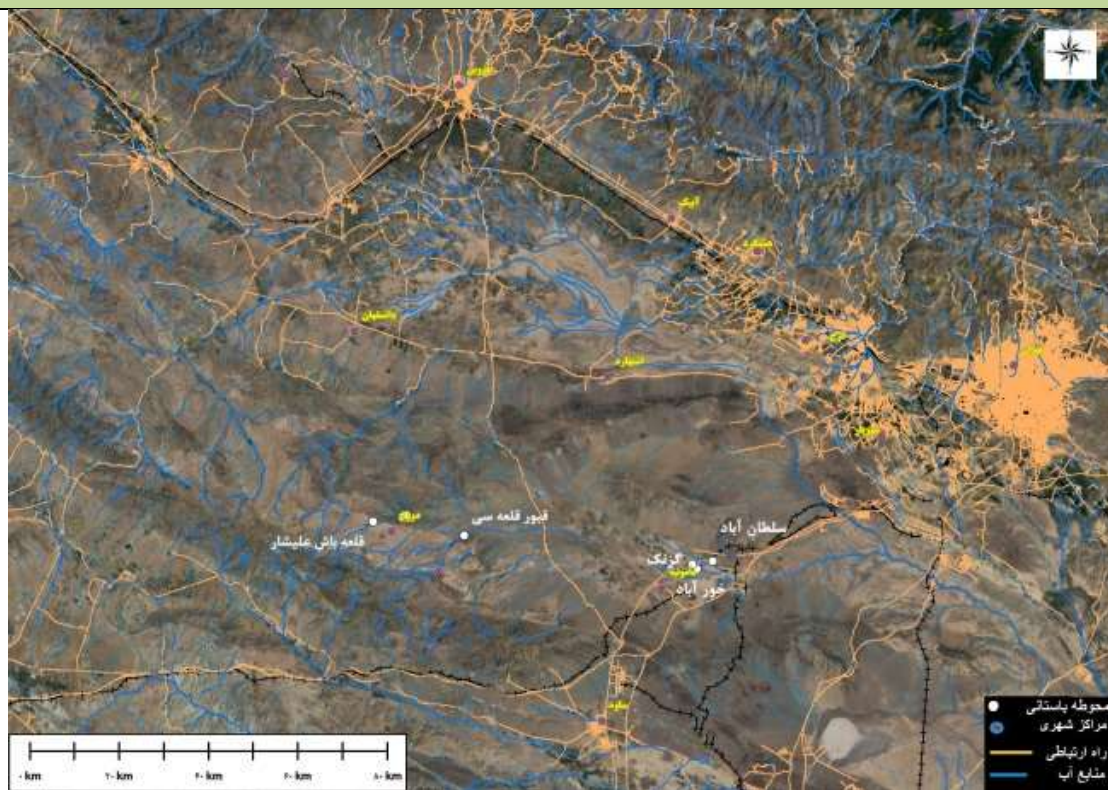


تصویر ۷: مصنوعات سنگی دوره مس و سنگ به دست آمده از تپه دم قوزلی (نگارندگان)

Figure 7: Chalcolithic stone tools of Tape Qaleh (Authors)

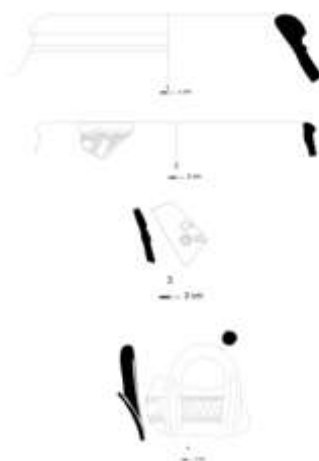
۲-۴. دوران تاریخی

در دوران تاریخی تعداد استقرارها در دشت زرنديه کاهش می‌یابد به طوری که فقط شش محوطه قابل انتساب به این دوران مورد شناسایی قرار گرفت. این محوطه‌ها هم در دشت و هم در بخش کوهستانی و اکثراً در کنار منابع آبی شکل گرفته‌اند. از دوره‌های هخامنشی و سلوکی اثری شناسایی نشد. از دوره اشکانی نیز دو تپه سلطان‌آباد و تپه خورآباد شناسایی گردید. لازم به ذکر است که تپه خورآباد مورد اشاره با تپه قلعه خورآباد در قم که در سال ۱۹۸۳ م توسط کلایس (Kleiss, 1983) معرفی شده است، یکی نیست. به نظر می‌رسد که در دوره ساسانی بر شمار محوطه‌ها افزوده شده و برخی از محوطه‌های عصر آهن مجدداً مورد سکونت قرار گرفته‌اند که می‌توان به قبور قلعه سی اشاره نمود. سفال‌های اشکانی و ساسانی عموماً دارای خمیره قرمز و نخودی با پوشش گلی نخودی و قرمز هستند که بر روی آنها تزئیناتی با استفاده از فن افزوده طنابی، مهرزده، نقوش کنده موج و نوارهای کنده موازی ایجاد شده است (تصویر ۹). سفال‌های این منطقه به لحاظ فرم و نقش با سفال محوطه‌هایی همانند خورهه (رهبر، ۱۳۸۲: ۱۵۰ و ۱۵۸)، قلعه یزدگرد (Keall and Keall, 1981) و دامنه پارتی بیستون (کلایس، ۱۳۹۳؛ علی بیگی، ۱۳۸۹: ۵۹ طرح ۱ ش ۳۶) قابل مقایسه هستند. خمره، کاسه و دیگ فرم ظروف این دوره را تشکیل می‌دهند.



تصویر ۸: پراکندگی آثار شناسایی شده متعلق به دوران تاریخی (نگارندگان)

Figure 8: Distribution map of the historic sites in Zarandieh region (map by Authors)



تصویر ۹: طرح سفال‌های اشکانی به دست آمده از تپه خورآباد (نگارندگان)

Figure 9: Drawings of Parthian pottery of Tape Khoranad (drawing by Authors)

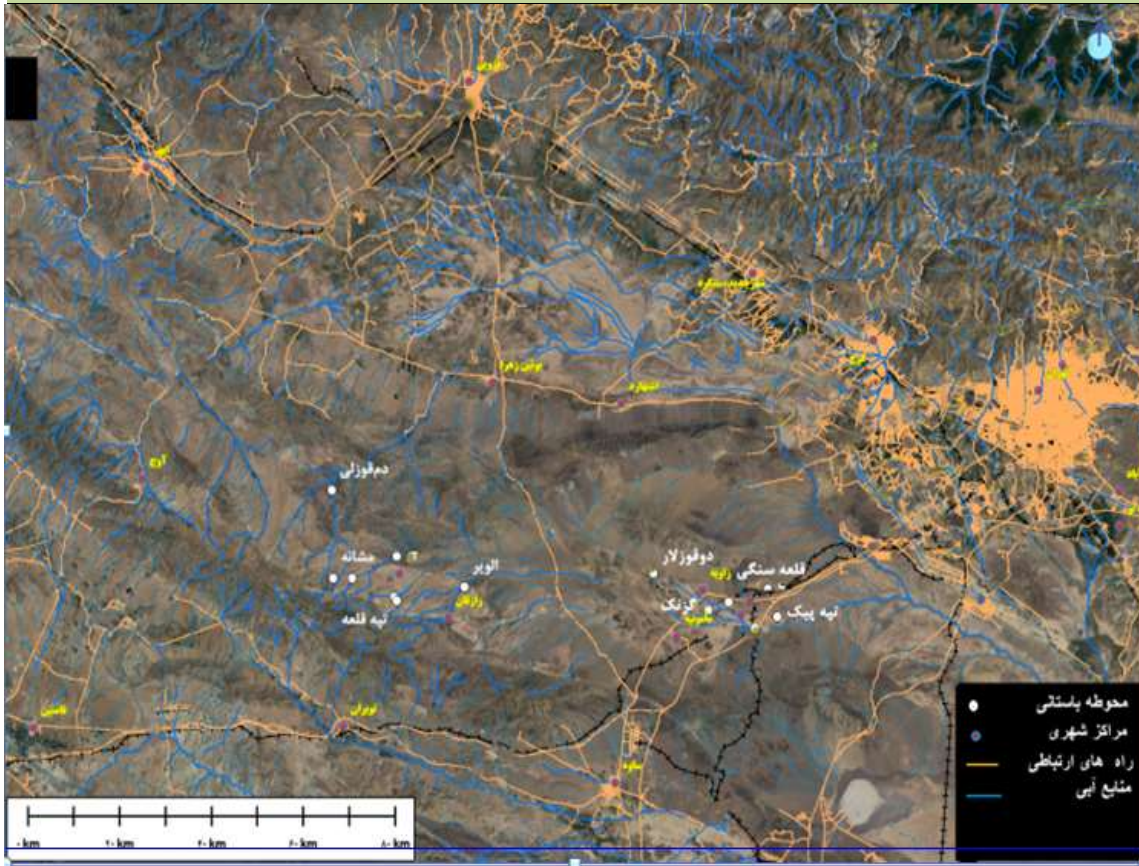
۳-۴. دوران اسلامی

در دوران اسلامی شهرستان زرنديه بسیار مورد توجه جوامع انسانی قرار گرفته و نسبت به دوران پیشین از رونق و آبادانی قابل توجهی برخوردار بوده است. طی این بررسی ۸۴ محوطه و اثر قابل انتساب به دوران اسلامی شناسایی شده است که شمار فراوان محوطه‌ها و بناهای متعلق به این دوران بر این رونق و آبادانی دلالت دارد (تصویر ۱۰). لازم به تذکر است که این افزایش بی‌سابقه استقرارها در مناطق پیرامونی زرنديه همانند دشت ساوه نیز مشاهده شده است (خدیش، ۱۳۹۴: ۱۷۹). علاوه بر محوطه‌ها و تپه‌های متعددی که در بخش‌های مختلف محدوده بررسی پراکنده‌اند، بناهای متعدد و جالب توجهی نیز متعلق به دوران اسلامی وجود دارد که دارای کارکردهای مختلف مذهبی، دفاعی، آرامگاهی، عمومی، عام‌المنفعه و غیره هستند. به طور کلی آثار شناسایی شده شامل محوطه‌های استقرار (فصلی یا دائمی)، پل، امامزاده، مسجد، گورستان، آب انبار، حمام، کاروانسرا، کبوترخانه، یخچال و قلعه هستند. در واقع به لحاظ آماری ۴۸ تپه شناسایی شده این دوره ۵۷/۱ درصد آثار شناسایی شده اسلامی را به خود اختصاص داده و پس از آن به ترتیب حمام‌ها ۱۰/۷ درصد، قلعه‌ها ۸/۳ درصد، محوطه‌ها ۴/۷ درصد، امامزاده‌ها، مساجد و گورستان‌ها با ۳/۵ درصد، کاروانسراها، کبوترخانه‌ها و آب انبارها با ۲/۳ درصد و در نهایت یخچال با ۱/۱ درصد قرار دارند. به لحاظ موقعیت قرارگیری آثار بیشتر در بخش دشت (۷۹/۷ درصد) متمرکز شده‌اند. با این وجود ۲۰/۳ درصد آثار که بیشتر تپه‌ها را شامل می‌شود در بخش کوهستانی قرار دارند. استقرارهای دوران اسلامی همانند دوران پیشین، در شهرستان زرنديه اکثراً بر روی تپه‌های صخره‌ای و تپه ماهورها شکل گرفته‌اند. به نظر می‌رسد که محوطه‌ها در دوران اسلامی در سراسر دشت زرنديه در کنار یا نزدیکی رودخانه‌های فصلی همانند رود شور، معصوم رود، آدرامنه چای و شیرین رود تشکیل و گسترش یافته‌اند. همچنین در این دوره شاهد استفاده و توسعه سیستم آبرسانی و بهره‌برداری از منابع آب‌های زیرزمینی و نزولات جوی هستیم که به طور مثال از محوطه‌های تپه سرداب و قبور قلعه سی تنپوشه‌های سفالی و در مجاور برخی محوطه‌ها همانند مشکین تپه، تپه کهک و تپه کهنه کنز رشته قنات‌های خشک شده مشاهده گردید. همچنین باید به آب انبارهای نوروز آباد، پیک و محمود آباد و یخچال مهدی آباد اشاره نمود که در دوره قاجار و اوایل پهلوی مورد استفاده قرار گرفته‌اند. به نظر می‌رسد که اغلب محوطه‌های استقرار شناسایی شده در شهرستان زرنديه روستاهای کوچک و بزرگی بوده‌اند که در کنار و نزدیکی منابع آبی و در مناطقی که شرایط مستعدتری برای فعالیت‌های کشاورزی داشته شکل گرفته‌اند. در میان این محوطه‌ها، ۷ محوطه با وسعت بیش از ۲ هکتار وجود دارد که از آنها می‌توان به محوطه‌های مشکین تپه، محوطه عبدالله‌آباد و محوطه حسن‌آباد اشاره کرد که محوطه مشکین تپه بزرگ‌ترین محوطه دوران اسلامی دشت زرنديه به شمار می‌رود؛ نعمتی وسعت این محوطه اسلامی به همراه تپه اشکانی و محوطه باز پارینه‌سنگی هم‌جوار آن را ۶۳ هکتار برآورد نموده است (نعمتی، ۱۳۸۷). البته محوطه اسلامی در حدود ۴۵ هکتار وسعت دارد. در این دوره شمار زیادی از محوطه‌ها تک دوره‌ای هستند.

بررسی محوطه‌های شناسایی شده نشان می‌دهد که در صدر اسلام ۵ محوطه مورد سکونت قرار گرفته است که نسبت به دوره ساسانی افزایش چشمگیری را نشان نمی‌دهد. آن گونه که از منابع تاریخی و جغرافیای تاریخی همچون ابن خردادبه (ابن خردادبه، ۱۳۷۰: ۲۰)، اصطخری (اصطخری، ۱۳۶۷: ۱۷۴)، ابن رسته (ابن رسته، ۱۳۶۵: ۱۹۷)، جیهانی (جیهانی، ۱۳۶۸: ۱۴۹)، مقدسی (مقدسی، ۱۳۶۱: ۵۹۹) و ابن حوقل (ابن حوقل، ۱۳۴۵: ۱۲۴) برمی-

آید در قرون سوم و چهارم ه.ق شهر مشکویه در مسیر راه کاروانی مهم همدان به ری قرار داشت و منزلگاهی بین شهر مهم ساوه و قسطنانه بوده است. در متون یادشده به نام این منزلگاه و منزلگاه‌های قبل و بعد از آن و همچنین میزان مسافت آن با دیگر منزلگاه‌ها اشاره شده است. در این دوره مشکویه بین سه شهر مهم اسلامی یعنی ساوه، ری و همدان قرار داشته است. مهجور و همکارانش با توجه به تشابه نام محوطه مشکین تپه با مشکویه، تطابق فاصله این محوطه با مناطقی چون ساوه، قرار داشتن این محوطه بین ساوه و ری و همچنین یافته‌های سطحی محوطه مهم مشکین تپه را با شهر مشکویه یکی دانسته‌اند (مهجور و دیگران، ۱۳۸۹: ۱۸۹).

در دوره‌های سلجوقی و ایلخانی با افزایش چشمگیر محوطه‌ها و در نتیجه افزایش جمعیت در منطقه مواجه‌ایم. به طوری که بالاترین تراکم استقرار محوطه‌ها در شهرستان زرنندیه مربوط به این دو دوره است. سفال‌های این دو دوره کاملاً شاخص و شامل انواع سفال‌های یک رنگ لعابدار، زرین‌فام، لعاب پاشیده، اسگرافیاتو، قلم مشکی، سفال استامپی و قالب‌زده هستند. در عین حال در این دوره دست کم چهار مرکز صنعتی تولید سفال وجود داشته که آثاری دال بر این فعالیت تولیدی از قبیل جوش کوره، توپی، سه پایه و حائل بین ظروف، ظروف سفالین دفرمه شده، چانه گل، سفال‌های گداخته شده در سطح محوطه‌های بزرگ مشکین تپه، تپه شیرین چای و عبدالله‌آباد پراکنده‌اند. این مراکز صنعتی نیاز منطقه به سفال را تأمین می‌کرده‌اند (تصویر ۱). شمار زیادی از محوطه‌های مربوط به این دوره دارای بقایای برجای مانده از سازه‌های خشتی و سنگی هستند که برخی از آنها دارای برج‌های دفاعی در اطراف خود بوده‌اند که می‌توان به تپه سلطان قالا اشاره کرد. همچنین از این دوران قلعه‌های دفاعی از جمله گوگ قلعه و قلعه شمس‌آباد شناسایی گردید که دارای باروی خشتی و برج‌های چهارگانه مدور هستند.



تصویر ۱۰: پراکندگی آثار شناسایی شده دوران اسلامی (نگارندگان)

Figure 10: Distribution map of the Islamic sites in Zarandieh region (map by Authors)



تصویر ۱۱: شواهدی از تولید سفال در محوطه شیرین چای (نگارندگان)

Figure 11: Evidence of pottery production in Shirin Chai site (Authors)

بر اساس بررسی صورت گرفته پس از دوره ایلخانی با کاهش محوطه‌ها و تپه‌های باستانی روبرو هستیم که این روند تا پایان دوره قاجار نیز ادامه می‌یابد. محوطه‌های این محدوده زمانی شامل روستاهای کوچکی هستند که در دشت ایجاد شده‌اند. در عین حال ۳۲ بنا متعلق به دوره‌های صفوی، زندیه، قاجار و اوایل پهلوی مورد بررسی قرار گرفتند که شامل ۳ امامزاده، ۵ قلعه، ۳ مسجد، ۲ کاروانسرا، ۲ کبوترخانه، یک یخچال، ۲ آب انبار ۹ حمام، یک پل و ۳ گورستان هستند. از بین بناهای یادشده امامزاده‌ها، مساجد و حمام‌ها در میان

بافت شهرهای مأمونیه و زاویه و همچنین روستاهای برجای مانده از دوره‌های قاجار و اوایل پهلوی ایجاد گردیده‌اند.

قرار داشتن بر سر راه ارتباطی را شاید بتوان یکی از دلایل شکل‌گیری آثار و استقرارها در این دوره به شمار آورد. وجود مراکز جمعیتی بزرگ همچون مشکویه؛ کاروانسراهایی همچون خشک‌رود، ورده و همچنین پل‌هایی در مسیر راه‌ها از این امر حکایت دارند. بررسی محوطه‌های اسلامی نشان می‌دهد که آب نقش مهمی در شکل‌گیری آنها داشته؛ قرارگیری اکثر محوطه‌ها در فاصله نزدیکی از رودخانه‌ها و چشمه‌ها بیانگر مکان‌گزینی آگاهانه است. وجود صدها قنات خشک‌شده در فاصله نزدیکی از محوطه‌های کوچک و بزرگ نیز بر توانایی استخراج آب‌های زیرزمینی در این منطقه نشان دارد. در این دوره غیر از سه محوطه در سایر محوطه‌ها با استقرار دائم و بقایای معماری مواجه‌ایم و به نظر می‌رسد که برخی از محوطه‌ها همچون مشکین تپه، عبدالله‌آباد و محوطه حسن‌آباد به‌ویژه در دوران سلجوقی و ایلخانی با توجه به وسعت زیاد، وجود مراکز سفالگری، تداوم استقرار و در نهایت موقعیت جغرافیایی ویژه از جایگاه خاصی در منطقه برخوردار بودند و نقش ارتباطی مهمی با مناطق پیرامون خود داشتند و همچنین می‌توانستند نیاز منطقه به سفالینه را برآورده کنند. مقایسه قطعات سفال مکشوف از این مراکز تولیدی با سفال استقرارهای پیرامون بیانگر این موضوع است. کما اینکه این مراکز تولیدی از الگوی جامع و کلی تولید و تزئین سفال دوران سلجوقی و ایلخانی نیز برخوردارند؛ زیرا قرار داشتن بر سر راه باعث شده تا از مناطق مهمی چون ری، آوه؛ کاشان و غیره تأثیراتی بپذیرد که این تأثیرات بر روی قطعات سفالین مکشوف از سفال‌های اسلامی این منطقه نمود یافته است. در آخر می‌توان چنین استدلال نمود که این محوطه‌های بزرگ را می‌توان به عنوان هسته‌های مرکزی مکان‌گزینی دشت و محوطه‌های کوچک‌تر نیز به عنوان مراکز خرد اقماری قلمداد کرد. اوج شکوفایی و رشد این هسته‌های مرکزی و محوطه‌های پیرامونی در دوره سلجوقی و ایلخانی است. در دوران متأخر از شکوفایی و وسعت استقرارها در زرنديه کاسته شده و در عوض بر تعداد آنها افزوده شده است. هرچند نمی‌توان در این دوره از شهرهای این دوره کمتر نشانی جست ولی شاهد شکل‌گیری روستاهایی همچون مامونیه، الویر، وسمق، چناغچی، آسیابک و غیره هستیم. در این دوره شاهد پراکنش بیشتر استقرارها در بیشتر نقاط منطقه زرنديه هستیم. بناهای عام‌المنفعه و مذهبی نیز به فراوانی در این دوره ساخته و مورد استفاده قرار گرفته‌اند.

۵. نتیجه

شهرستان زرنديه با وجود آنکه در حاشیه غربی فلات مرکزی قرار گرفته و نقش بینابینی بین فلات مرکزی و فرهنگ‌های مرکز ایران و منطقه زاگرس مرکزی را بر عهده دارد، به لحاظ مطالعات باستان‌شناسی منطقه‌ای کمتر شناخته شده است. به همین دلیل، انجام بررسی گسترده و هدفمند در آن می‌توانست بخشی از زوایای تاریک باستان‌شناسی این منطقه را روش سازد. حاصل بررسی و شناسایی شهرستان زرنديه شناسایی محوطه‌ها و آثاری از دوره‌های مختلف پیش از تاریخی تا تاریخی بود. این آثار که تعدادشان به ۹۹ اثر می‌رسد شامل محوطه‌ها، تپه‌ها، امامزادگان، مساجد، آب انبار، یخچال، پل، کاروانسرا، گورستان، حمام، قلعه و کبوترخانه است. هرچند در این بررسی بقایای فعالیت انسان در دوران پارینه‌سنگی به دست نیامد اما پیشتر محوطه‌ای از

دوره پارینه‌سنگی کشف‌شده که بر سکونت محدود در این دوره در این منطقه دلالت دارد. همچنین شواهدی از استقرار متعلق به دوره نوسنگی در این منطقه به دست نیامد. این در حالی است که در بررسی‌های باستان‌شناسی صورت گرفته در شهرستان‌های دلیجان و کمیجان نیز استقرارهای نوسنگی شناسایی نشده است. شاید با انجام بررسی‌های روشمند و فشرده احتمال کشف و شناسایی محوطه‌هایی از دوران پارینه‌سنگی و نوسنگی در دشت زرنديه چندان دور از ذهن نباشد. در دوره مس و سنگ استقرارهای زیادی در منطقه و به‌ویژه در بخش دشت شکل گرفته است. با این وجود از محوطه‌های گسترده و بزرگ خبری نیست که احتمالاً دلیل این امر را بایستی در عوامل زیست‌محیطی و حاشیه‌ای بودن منطقه دانست. گرچه در دوره مفرغ با کاهش استقرارها نسبت به دوره قبل مواجه‌ایم با وجود این، وجود محوطه مهمی چون گزنک که شواهد فلزگری و سفالگری را ارائه کرده از اهمیت خاصی برخوردار است. در این دوره و حتی دوره مس و سنگ سنت‌های سفالگری همانند سنت‌های رایج در فلات مرکزی است. عصر آهن با شکوفایی دوباره استقرارها همراه است و علاوه بر تداوم سکونت در محوطه‌هایی همچون گزنک، گمبه بک، قبور قلعه سی و محوطه ۰۳۴ استقرارهای جدیدی در دشت شکل می‌گیرد. در برخی از محوطه‌ها از جمله گزنک هر سه دوره آهن I، II و III به طور مستمر وجود دارد که نشان‌دهنده شرایط مطلوب زیست‌محیطی در این دوره است. اغلب محوطه‌ها در فاصله اندکی از رودخانه‌های فصلی یا دائم جاری در دشت زرنديه شکل گرفته‌اند. این وضعیت نشان‌دهنده وابستگی نزدیک محوطه‌ها به منابع آبی در دوره‌های مختلف است. در دوران اسلامی تمهیداتی جهت استفاده از منابع آبی زیرزمینی و نزولات جوی به کار گرفته‌شده و مردمان این دوران به ایجاد قنات، آب انبار و یخچال اقدام کرده‌اند. همچنین وجود معدن بزرگ گل اخرا در کنار محوطه مهم گزنک بدون شک در صنعت کوهستانی و در دامنه ارتفاعات خرقان شکل گرفته که در مقابل محوطه‌های شکل گرفته در دشت بیشتر است.

موضوع دیگری که در خصوص اغلب استقرارهای دوره‌های مختلف شهرستان زرنديه بایستی مدنظر قرار گیرد، شکل‌گیری آنها در میان تپه ماهورها و بر روی تپه‌های طبیعی مرتفع است. به گونه‌ای که بسیاری از آنها از دور دست خودنمایی می‌کنند. وجود مراکز تولید سفال در دوران پیش از تاریخ و اسلامی در منطقه از اهمیت شایانی برخوردار است. همچنین وجود معدن بزرگ گل اخرا در کنار محوطه مهم گزنک بدون شک در صنعت سفالگری دوران پیش از تاریخ جایگاه شایانی داشته است.

تاکنون از دوره‌های هخامنشی و سلوکی اثری در شهرستان زرنديه شناسایی نشده است. این در حالی است که در دوره‌های اشکانی و ساسانی نیز این منطقه چندان مورد اقبال گروه‌های انسانی قرار نگرفته است. در دوران اسلامی شهرستان زرنديه به دلیل قرار داشتن در مسیر ارتباطی از اهمیت برخوردار بود که وجود مشکین تپه یا شهر مشکویه دلیل بر این ادعاست. در واقع مشکویه بر اساس متون تاریخی و جغرافیای تاریخی طی قرون اولیه و میانی دوران اسلامی منزلگاهی مهم بین ساوه و شهر ری بوده است. آن گونه که از مطالعه یافته‌های حاصل از بررسی برمی‌آید در دوران سلجوقی و ایلخانی منطقه زرنديه از رونق و شکوفایی چشمگیری برخوردار بوده و تعداد قابل توجهی استقرار نسبت به دوران قبل و بعد آن بخصوص در بخش دشت شکل می‌گیرد. محوطه‌های مهمی چون مشکین تپه، عبدالله‌آباد و حسن‌آباد با وسعتی بیش از ۵ هکتار از این رونق خبر می‌دهد. وجود شواهد معماری در اکثر قریب به اتفاق محوطه‌ها و تپه‌های متعلق به دوران

اسلامی از وجود روستاهای کوچک و بزرگی خبر می‌دهد. در سطح بسیاری از محوطه‌ها تزئینات معماری از قبیل کاشی‌های یک رنگ فیروزه‌ای چهارگوش، ستاره‌ای و لاجوردی و همچنین دیوارکوب‌های سفالین بیانگر وجود بناهای با اهمیتی به‌ویژه از روزگار سلجوقی و ایلخانی است. پس از دوره ایلخانی استقرار در شهرستان مورد بحث به شدت کاهش یافته و آثار تیموری بسیار اندکی مورد شناسایی قرار گرفت. از روزگار صفوی بناهایی از قبیل کاروانسراهای چهار ایوانی، امامزاده‌های پنج تن و سید منصور، مسجد چلیسان و محوطه‌های عبدالله‌آباد و قالخان تپه مورد شناسایی قرار گرفت. همچنین در روزگار زندیه مجموعه زیبایی که اکنون حمام و خانه اربابی آن برجای مانده توسط کبعلی خان خلیج حاکم وقت منطقه در مرکز روستای ویدر ساخته شد. این در حالی است که در دوره قاجار و اوایل پهلوی استقرارها و آثار روند رو به رشدی را تجربه کردند و روستاهایی از قبیل الویر، وسمق، چناغچی، آسیابک و غیره با استفاده از خشت در دشت ایجاد و بناهای متعددی از قبیل مسجد، حمام، قلعه‌های اربابی، پل، مسجد، یخچال، آب انبار، گورستان‌های مسیحیان و مسلمانان و در نهایت آرامگاه بزرگان دین بنیان گذاشته شد.

منابع

- ابن حوقل، ابوالقاسم محمد، (۱۳۴۵)، *صورة الارض*، ترجمه جعفر شعار، تهران، بنیاد فرهنگ ایران.
- ابن خردادبه، ابوالقاسم عبیدالله بن عبدالله، (۱۳۷۰)، *المسالك و الممالک*، ترجمه سعید خاکرند، تهران، تاریخ ملل.
- ابن رسته، احمد بن عمر، (۱۳۶۵)، *اعلاق النفیسه*، ترجمه و تعلیق حسین قره چانلو، تهران، امیرکبیر.
- اصطخری، ابواسحاق ابراهیم بن محمد (۱۳۶۷)، *المسالك و الممالک*، به کوشش ایرج افشار، تهران، علمی و فرهنگی.
- جعفری، عباس، (۱۳۷۹)، *گیتاشناسی ایران*، جلد سوم، تهران، مؤسسه جغرافیایی و کارتوگرافی و گیتاشناسی.
- جیهانی، ابوالقاسم بن احمد، (۱۳۶۸)، *اشکال العالم*، ترجمه علی بن عبدالسلام کاتب، با مقدمه و تعلیقات فیروز منصوری، تهران، آستان قدس رضوی.
- خدیش، پوریا، (۱۳۹۴)، «دستاوردهای بررسی فراگیر دشت ساوه، استان مرکزی»، *پژوهش‌های باستان‌شناسی مدرس*، شماره ۱۰ و ۱۱، صص ۱۸۶-۱۷۱.
- دارابی، حجت، عابدی، اکبر، اسکندری، نصیر، علیزاده، محمد، (۱۳۸۸)، «گزارش مقدماتی بررسی باستان‌شناسی شهرستان دلیجان»، *پژوهش‌های باستان‌شناسی مدرس*، سال اول، شماره ۲، صص ۱۲۹-۱۱۲.
- رضالو، رضا، (۱۳۸۰)، «باستان‌شناسی و محیط زیست تپه گزنک صدرآباد ساوه از دیدگاه باستان‌شناسی چشم انداز»، پایان‌نامه کارشناسی ارشد باستان‌شناسی، استاد راهنما علیرضا هژبری نوبری، دانشگاه تربیت مدرس، دانشکده ادبیات (منتشر نشده).
- روستایی، کورش، آزادی، احمد (۱۳۹۶)، «روابط فرهنگی زاگرس مرکزی و فلات مرکزی در هزاره چهارم ق.م: شواهدی از محوطه شط غیله، ملایر»، *پژوهش‌های باستان‌شناسی ایران*، شماره ۱۴، صص ۵۸-۳۹.
- رهبر، مهدی، (۱۳۸۲)، *سومین فصل کاوش‌های باستان‌شناسی خورهه*، تهران، معاونت پژوهشی میراث فرهنگی کشور، مدیریت میراث فرهنگی استان مرکزی.
- شیرزاده، غلام، کاکا، غفور، محمدی، منیره، (۱۳۹۱)، «گزارش مقدماتی بررسی و شناسایی باستان‌شناسی شهرستان خمین»، *باستان‌شناسی ایران*، سال دوم، ش ۱، صص ۴۰-۲۱.
- شیرزاده، غلام، کاکا، غفور، محمدی، منیره، (۱۳۹۲ الف)، «مطالعات باستان‌شناسی استان مرکزی؛ چالش‌ها و چشم‌اندازها»، *مجموعه مقالات اولین همایش ملی باستان‌شناسی ایران (دستاوردها، فرصت‌ها، آسیب‌ها)*، دانشکده هنر دانشگاه بیرجند (اردیبهشت ۱۳۹۲)، به کوشش حسن هاشمی زرج آباد، بیرجند، دانشگاه بیرجند، صص ۱۳-۱.

- شیرزاده، غلام، شراهی، اسماعیل، کاکا، غفور، (۱۳۹۲ ب)، «گزارش بررسی و شناسایی شهرستان کمیجان، استان مرکزی»، پیام باستان‌شناسی، سال دهم، ش ۱۹، صص ۵۱-۷۱.
- صدیقیان، حسین، (۱۳۸۹)، «بررسی باستان‌شناسی سفال‌های اسلامی محوطه مشکین تپه پرنده»، پایان‌نامه کارشناسی ارشد باستان‌شناسی، استاد راهنما فیروز مهجور، دانشگاه تهران، دانشکده ادبیات و علوم انسانی (منتشر نشده).
- عبدالهی، مصطفی، نیکنامی، کمال‌الدین، حصاری، مرتضی، سرداری زارچی، علیرضا، (۱۳۹۳)، «روستان‌شینی و تغییرات فرهنگی جوامع شرق زاگرس مرکزی: کاوش باستان‌شناختی تپه قلاگپ»، *مطالعات باستان‌شناسی*، شماره ۹، صص ۸۷-۶۷.
- عزیزی خرائقی، نیکنامی، کمال‌الدین، (۱۳۹۲)، «دوره مس سنگی جدید در تپه سگزآباد بر مبنای یافته‌های سفالی»، پیام باستان‌شناسی، شماره ۲۰، صص ۶۶-۵۱.
- عظیم زاده، هوشنگ، (۱۳۵۳-۵۴)، *بررسی باستان‌شناسی شهرستان ساوه*، مرکز اسناد پژوهشکده باستان‌شناسی (منتشر نشده).
- علی بیگی، سجاد، (۱۳۸۹)، «از سرگیری پژوهش‌های باستان‌شناختی در محوطه پارتی بیستون»، *پژوهش‌های باستان‌شناسی مدرس*، شماره ۳، صص ۶۹-۳۹.
- فرهنگ جغرافیایی آبادی‌های کشور، (۱۳۶۹)، فرهنگ جغرافیایی آبادی‌های کشور، تهران، سازمان جغرافیایی نیروهای مسلح.
- کلیس، ولفرام، (۱۳۹۳)، «در مورد توپوگرافی دامنه پارتی در بیستون»، ترجمه محمدعلی پوستی، در *مجموعه مقاله‌های باستان‌شناسی در بیستون*، به کوشش حسین راعی و مژگان خانم‌رادی، تهران، ایران نگار، صص ۱۷۵-۱۲۹.
- گیرشمن، رومن، (۱۳۷۹)، *سیلک کاشان*، جلد اول، ترجمه اصغر کریمی، تهران، سازمان میراث فرهنگی کشور (پژوهشگاه).
- مختاری طالقانی، اسکندر، (۱۳۷۶)، «تحلیل آماری بررسی‌های باستان‌شناسی منطقه ساوه»، در *یادنامه گردهمایی باستان‌شناسی شوش ۲۸-۲۵ فروردین ماه ۱۳۷۳ شمسی*، به کوشش محمود موسوی، تهران، سازمان میراث فرهنگی کشور، صص ۲۹۳-۲۵۳.
- مقدسی، ابوعبدالله محمد بن احمد، (۱۳۶۱)، *احسن التقاسیم فی معرفة الاقالیم*، ترجمه علینقی منزوی، تهران، شرکت مؤلفان و مترجمان ایران.
- مهجور، فیروز و حسین صدیقیان، (۱۳۸۸)، «بررسی سفال‌های اسلامی محوطه مشکین تپه پرنده در استان مرکزی»، پیام باستان‌شناسی، ش ۱۲، صص ۱۲۰-۱۰۴.
- مهجور، فیروز، صدیقیان، حسین، موسوی نیا، مهدی خاکساری، غزل، (۱۳۸۹)، «پیشنهادی برای تعیین محل شهر مشکویه بر اساس اسناد تاریخی و شواهد باستان‌شناسی»، *پژوهش‌های باستان‌شناسی مدرس*، سال دوم و سوم، ش ۴ و ۵، صص ۲۰۳-۱۹۳.
- نعمتی، محمدرضا، (۱۳۸۸)، *گزارش گمانه‌زنی به منظور تعیین عرصه و حریم پیشنهادی محوطه مشکین تپه پرنده*، آرشیو سازمان میراث فرهنگی، صنایع دستی و گردشگری استان مرکزی، (منتشر نشده).
- نوری شادمهانی، رضا، (۱۳۸۹)، *تبیین جایگاه مشکویه (مشکین تپه) در فرایند تولید سفال ایران قبل از مغول*، رساله دکتری باستان‌شناسی دوران اسلامی، استاد راهنما هاید لاله، دانشگاه تهران، دانشکده ادبیات و علوم انسانی (منتشر نشده).
- نوری شادمهانی، رضا، (۱۳۹۱)، «گزارش فصل اول کاوش مشکویه (مشکین تپه) ساوه»، در *چکیده مقاله‌های یازدهمین گردهم آیی سالانه باستان‌شناسی ایران*، تهران، پژوهشگاه میراث فرهنگی، صنایع دستی و گردشگری کشور، ص ۴۴۹.
- هنریکسون، رابرت، (۱۳۸۶)، «گودین III و گاهنگاری غرب مرکز ایران در حدود ۲۶۰۰-۱۴۰۰ ق.م» در *باستان‌شناسی غرب ایران*، ویراستار فرانک هول، ترجمه زهرا باستی، تهران، سمت، صص ۴۴۷-۴۰۶.
- Abdollahi. M. Niknami. K. Hesari. M. Sardari Zarchi. A. 2014. Village life and the cultural transformations of the eastern central Zagros societies: Archaeological excavation at Tappeh Qela-Gap. *Journal of Archaeological Studies* 6: 67-86. [In Persian].
- Alibaigi. A. 2010. Resuming archaeological researches in the Parthian site of Bisotun, *Modares Archeological Research* 2 (3): 39-69. [In Persian].
- Azem Zadeh. H. 1973-4. *Archaeological survey at Saveh*. Documents Center of Cultural Heritage Organization. [In Persian].

- Azizi Khranaghi. M. H. Niknami. K. 2014. Late Chalcolithic period of Tepe Segzabad. *Payam - E Bastanshenas* 10(20): 51 - 68. [In Persian].
- Darabi. H. Abedi. A. Eskandari. N. Alizadeh. M. 2010. Preliminary report on the archaeological survey at Delijan county, center of Iran plateau. *Modares Archeological Research* 1(2): 112-129. [In Persian].
- Djamali. M. Esu. D. Gliozzi. E. Okhravi. R. Soulié – Marsche. I. 2006. Palaeoenvironment of a Lacustrine-Palustrine Carbonate complex: Zarand basin, Saveh, central Iran. *Palaeogeography Palaeoclimatology Palaeoecology* (237): 315-334.
- Eskndari. N. Abedi. A. Niazi. N. Saeediyani. S. 2010. Tapeh Mes: A Possible Middle Palaeolithic site in the Delijan plain, central Iran. *Antiquity* 323.
- Ghirshman. R. 1938. *Fouilles de Sialk près de Kashan 1933. 1934. 1937*. Vol. I. Paris. Paul Geuthner.
- Hendrickson. R. 1987. The Godin III chronology for central western Iran 2600-1400 B.C. In: Hole. F. (ed.). *The Archaeology of Western Iran*. Washington. D.C and London. Smithsonian Institution Press: 205-27.
- Ibn Hawqal. A. 1966. *Surat al-'Ard*, Tehran. Bonyad-e Farhang-e Iran Publications. [In Persian].
- Ibn kurdābīh. Obiydallah b. Abdullah. 1991. *Masālik va Mamālik*. Tehran. Moasise Moṭāli 'āt va Entišārāt-e Tārīkī-e Milal. [In Persian]
- Ibn Rusta. Aḥmad b. 'Omar. 1986. *Alāq al-Nafīsa*. Tehran. Amīr Kabīr. [In Persian].
- Istakhri. A. 1988. *Masalik al-Mamalik*. Tehran. Foundations for Dr. Mahmoud Afshar Yazdi. [In Persian].
- Jafari. A. 2000. *Iranian Geology*. Tehran. Gitashenasi Geographical and Cartographic Institute. [In Persian].
- Jayhani. A. 1989. *Ashkal al-'alam*. Tehran. Astan e qhods e Razavi. [In Persian].
- Keall, E.J. Keall, M. 1981. The Qal'eh-i Yazdigird pottery: A statistical approach. *Iran* XIX: 33-80.
- Khadish. P. 2014. Results of the full - coverage archaeological survey at Saveh county: Markazi province. *Modares Archeological Research* 5&6 (10&11): 171-186. [In Persian].
- Kleiss. W. 1970. Zur Topographie des Partherhangs in Bisotun. *Archäologische Mitteilungen aus Iran* 3: 133-168.
- Kleiss. W. 1983. Khowrabad und Djamgaran, Zwei Vorgeschichtliche siedlungen am Wetrand des Zentraliranischen Plateaus. *AMI*: 69-103.
- Levine. L. D. Young. T. C. Jr. 1987. A summary of the ceramic assemblages of the central western Zagros from the Middle Neolithic to the late third Millennium BC. In: Hout. J. L. (ed.). *Prehistoire de la Mesopotamie*. Paris. Centre National de la Recherche Scientifique, Colloques Internationaux; 15-53.

- Mahjour. F. Sedighian. H. 2009. The review on Islamic potteries from the sites of Moshken Tape. Parandak in central Province. *Payam -E Bastanshenas* 6 (12): 105 – 120. [In Persian].
- Mahjour. F. Sedighian. H. Mosavi- Niya. M. Khaksari. Gh. 2010. The location of the Moshkoye city: Based on historical documents and archaeological record. *Modares Archeological Research* 2&3 (4&5): 193-203. [In Persian].
- Majidzadeh. Y. 1976. *The early prehistoric cultures of the central Plateau of Iran: An archaeological history of its development during the fifth & fourth millennia B.C.* PhD thesis. Department of Near Eastern Languages and Civilizations. University of Chicago.
- Majidzadeh. Y. 2008. *Excavations at Tepe Ghabristan, Iran.* Rome. ISIAO.
- Maqdisi. Abu Abdullah Mohammad Ibn Ahmad. 1982. *Ahsan al-Taqaqim fi Ma'rafat al-Aqalim.* Translated by Alinaghi Monzavi. part II. Tehran. Iranian Authors and Translators Company. [In Persian].
- Mokhtari Taleghani. E. 1994. Statistical analysis of archaeological studies in Saveh region. In: Mousavi. M. (ed.). *Archaeological Symposium of Iran in Shush.* Tehran. Cultural Heritage Organization: 253-293. [In Persian].
- Nemati. M. 2009. *Report of sounding at Moshkin Tape Parandak,* Documents Center of Cultural Heritage Organization of Markazi Province. [In Persian].
- Nouri Shadmahani. R. 2010. *Explaining the position of Moshkoyeh (Moshkin Tape) in pottery industrial process of Iran before Mongol.* PhD Thesis. Department of Archeology. University of Tehran. [In Persian].
- Nouri Shadmahani. R. 2013. Report on the first season of excavations at Moshkoyeh (Moshkin tape) Saveh. *Proceedings of the 11th Annual Iranian Archaeological Conference:* 449. [In Persian].
- Rahbar. M. 2009. The *third archaeological excavation season* at Khorheh. Center of Cultural Heritage Organization of Markazi Province. [In Persian].
- Rezalo. R. 2001. *Tepe Gaznak Sadrabad Saveh from the point of the landscape archaeology and environment of the archaeology.* MA Thesis. Department of Archeology. Tarbiat Modares University [In Persian].
- Rothman. M. Badler. V. 2011. Contact and development in Godin period VI. In: *On the high road: The history of Godin Tape. Iran.* In: Gopnik. H. Rothman. M.S (eds.). Royal Ontario Museum: 67-138.
- Roustaei. K. Azadi. A. 2017. The cultural contact between central Zagros and central plateau During the 4th Millennium B. C: Further evidence from Shat Ghilah, Malayer. *Pazhohesh-ha-ye Bastanshenasi Iran* 7 (14): 39 – 58. [In Persian].
- Sedighian. H. 2010. *The archaeological survey Islamic pottery in site of Moshken Tape Parandak.* MA Thesis. Department of Archeology. University of Tehran. [In Persian].
- Shirzadeh. Gh. Kaka. Gh. Mohamadi. M. 2012. Preliminary report on archaeological survey of Khomain, Markazi province. *Bastanshenasi e Iran* 2 (1): 21 – 40. [In Persian].
- Shirzadeh. Gh. Kaka. Gh. Mohamadi. M. 2013a. Archaeological studies of Markazi province; challenges and prospects. *Proceedings of the first National Archaeological Conference of Iran (achievements. opportunities and damages).* Birjand. University of Birjand: 1-13.[In Persian].
- Shirzadeh. Gh. Sharahi. E. Kaka. Gh. 2013b. Preliminary report on archaeological survey of Komijan, Markazi province. *Payam -E Bastanshenas* 10 (19): 51 – 72. [In Persian].
- Talai. H. 2006. *The Bronze Age in Iran.* Tehran. SAMT. [In Persian].