



The Typology of Rusa II's Seal Impressions on the Urartian Bullae of Bastam

Maryam Dara¹
(39-70)

Abstract

Urartians ruled over the shores of Urmia, Van and Sevan Lakes in from about 9th to 7th centuries B.C.E. Bullae are among the smallest but most significant pieces of information they have left. The Urartian bullae of Iran are only discovered in Bastam and Ziwiye. There are about 1416 damaged Urartian bullae discovered in the excavations of Bastam and are in National Museum of Iran. They are mostly sealed with stamp and cylinder seals. The seals sometimes bear an inscription or a number of inscriptions were directly written on the bulla. Some contributions have been fulfilled regarding the bullae from Bastam but less has taken place on their exact number, different seal impressions, some inscriptions and their difference with the bullae from other sites. They have different stamp and cylinder seal impressions but the cylinder impressions were mainly Rusa II's or an official called *aşulis*. Rusa's impressions contain his name, his father's name and a scene of a servant with the shade, king, lion and trident. The author has recognized the different details in the inscriptions, the size of the depicted elements and the place of the signs comparing to the elements. Therefore, she proposed two categories and three subgroups of this sort of seal impression. The first and the second group of inscriptions differ only in *a* in the first line and two subgroups of the first group of bullae differ in the size and detail of the elements of the scenes. There also is a challenging group that the author could not recognize their details due to severe damages. She also compared Rusa II's seal impressions in Bastam with his impressions on the bullae from Ayanais and Ziwiye. Also, a number of possible symbolic interpretations of the elements of the scenes are provided. It is possible that some seal bearers used many similar seals of Rusa for the administrative acts or the seals were even used after Rusa's reign.

Keywords: Urartu, Rusa II, Bullae, Seal Impression, Bastam.

Received: 13, June, 2021; Accepted: 11, March, 2022

doi
10.22059/jarcs.2021.325316.143025
Print ISSN: 2676-4288 - Online ISSN: 2251-9297
<https://jarcs.ut.ac.ir>

1. Corresponding Author Email: maryam_dara@yahoo.com

Assistant Professor, Institute of Linguistics, Texts and Inscriptions, Institute of Cultural Heritage and Tourism, Tehran, Iran.

Introduction

Urartians ruled over the regions mainly around the shores of Urmia Lake in Iran, Van and Çildir Lake in Turkey and Sevan Lake in Armenia from about 9th to 7th centuries B.C.E (Zimansky, 1985: 12). They left a numbers of monuments, objects and inscriptions. The Urartian inscriptions include rock, stone, metal and ceramic inscriptions and are as large as tomb rock inscriptions or as tiny as a small bulla. Bullae are tiny but of the most significant pieces of information they have left. These small pieces of clay lump are excavated and discovered from many Urartian sites and are simple or brought different seal impressions and inscriptions. Bastam and Ziwiye are the only sites that Urartian bullae are discovered from.

Bastam (^mRusa=i URU.TUR), close to Gharezyaeddin and Maku in the North West of Iran (Fig 1), is the third most developed of all the Urartian sites and the biggest Urartian fortification in Iran built by Rusa II (the first half of the 7th century B.C) (Piotrovski, 2014: 358-359). There are about 1416 Urartian bullae discovered in the excavations of Bastam fortification (Fig. 2) and are kept in The National Museum of Iran at present which the author sorted, organized and studied. The bullae are mainly excavated in the Bone Room of the fort and are very much damaged by the corrosion, sediment, breaks and losses that caused many problems during the study. Most of them are fired and kept safe but still very fragile. These tiny pieces of information- all less than 5 cm long- are mostly sealed with different stamp and cylinder seals. The seals sometimes bear an inscription or a number of inscriptions were directly written on the bulla when they were still wet. Sometimes more than one cylinder and stamp seal impression is recognized on the bullae. Their inscriptions, seal impressions or seal inscriptions provide us with various data as the names of persons or places, weights, officials and different administrative subjects.

Previously, some contributions have been fulfilled regarding the Urartian bullae in the different Urartian sites but less has taken place on the bullae, their inscriptions and their seal impressions from Bastam including the contributions of Seidl (1976, 1979, 1988), Zimansky (1979, 1988), Salvini (1979, 1988, 2012) and Dara (2017). There still stood the question of the number of the bulla, all the seals, inscriptions, seal inscriptions and the techniques of producing such bullae. Also the comparison and the difference between the bulla from different Urartian sites is less studied.

The author has studied the whole collection of Bastam Urartian bullae in The National Museum of Iran. Her research was mainly focused on the bullae inscriptions and their seal impressions. The significant data mentioned on the inscriptions and seal impressions of these small pieces of evidence were the reason the author fulfills such a study as a field and library research from 2018.

There are different stamp and cylinder seal impressions left on the bullae in Bastam but the cylinder impressions were mainly inscribed by the name of Rusa II's or *ašulis'* (the princes or the crowned prince or a specific official in Urartian reign).

Rusa II's impressions on the bullae from Bastam contain his name and his father's name in two lines. Additionally, a scene of a servant holding a shade, the king, the lion and the trident from left to right are depicted between the two lines of the inscription.

The author has recognized the slightly different details in the inscriptions, the place of the Urartian cuneiform signs comparing to the illustrated scene and the elements. Also, the size of the same elements in the scenes of different seal impressions are different on the bullae.

The author proposed two categories with three subgroups of Rusa II's seal impression in this paper. She provided a number of figures and illustrations to demonstrate the detail of the scenes and the differences in the details. The author also mentioned their inscriptions and the reconstruction of their texts in this regard.

The first group of the bullae contains the inscription of 1. ^mru-sa-i i-ni KIŠIB 2. ^mar-giš-te-ḫi-ni-i (This is the seal of Rusa, son of Argišti) (Fig. 3-7). The second group includes 1. ^mru-sa-a-i i-ni KIŠIB 2. ^mar-giš-te-ḫi-ni-I (Fig. 8).

The two inscriptions are the same except for *a* in the first line of the second group. Two subgroups of the first group of bullae differ in the size and detail of the elements of the scenes. There also is a challenging group that the author could not recognize the detail of the seal impressions due to the severe damages including the corrosion, sediment, loss and fractures. Therefore, she did not put this small number of bullae in any above-mentioned main or subgroups and instead in another group to be studied in the future (Fig. 9).

The author also compared Rusa II's seal impressions in Bastam with his impressions on the bullae from Ayanais (Salvini, 2001) (Fig. 11) and Ziwiye (Fig. 10) which seem to be a shorter version of the whole scene in Bastam seal impressions. Only the king figure was depicted in these stamp seal impressions not his servant nor the lion and the trident.

Additionally, a number of possible symbolic interpretations of the depicted factors and element on these seal impression scenes are provided in the paper. The servant or the shade holder seems to have the role of introduction of the other person before him as the king. It seems that his role is only to prove that the shade is over the king's head and to demonstrate the king in this method. Also, the lion could be the symbol of the power of the king and his kingdom and the trident possibly represented the every-day life of the ordinary people as the farmers or craftsmen. Perhaps the lion and the trident are only illustrated as the king's power over the kingdom and the people.

Also, there are recognized stamp seal impressions that are not the depiction of the king and his servant but are probably related to an Urartian cult as there is an alter and a winged disc before them. The seal impression from Toprak Kale and another impression from Bastam are as examples in which the scene contains two persons but not the king and his servant (Dara and Shirzade, 2017) (Fig. 13).

It seems that Rusa II did not himself use these seals but some seal bearers or officials with the permission of the king or probably under the speculation of a head used them for the administrative acts.

The difference between the seal impressions bring this to mind that it is possible that there were several seals to be used as the seals of Rusa II. The differences in the details illustrate that there could not be only one seal as the seal of the king. There were many seal bearers or officials who made and used the seal of the king simultaneously or in different periods. It is possible that the seals of Rusa II were even used after his reign.

گونه‌شناسی اثر مهرهای روسا دوم بر گوی‌های اورارتویی بسطام

مریم دارا^۱

استادیار پژوهشکده زبان‌شناسی، متون و کتیبه‌ها پژوهشگاه میراث فرهنگی و گردشگری، تهران، ایران.

تاریخ دریافت: ۱۴۰۰/۰۳/۲۳؛ تاریخ پذیرش: ۱۴۰۰/۱۲/۲۰

علمی - پژوهشی

چکیده

اورارتوها در حدود سده‌های نهم تا هفتم ق.م در نواحی اطراف دریاچه‌های ارومیه در ایران، وان در ترکیه و سوان در ارمنستان حکومت کردند و آثار و کتیبه‌های بسیاری از خود بر جا نهادند. یکی از انواع این اسناد برجای‌مانده از آن‌ها گوی‌های گلی هستند. تعداد ۱۴۱۶ گوی در کاوش‌های محوطه بسطام در استان آذربایجان غربی به‌دست‌آمده که در موزه ملی ایران نگهداری می‌شوند و با وجود ابعاد کوچک اطلاعات مهمی را ارائه می‌کنند. مهرهای استفاده‌شده بر این گوی‌ها از هر دو نوع جوهرگین و استوانه‌ای بودند که گاه کتیبه داشتند. یکی از انواع اثر مهرهای این گوی‌ها دارای کتیبه روسا دوم اورارتویی است. پیشتر پژوهش‌هایی بر تعداد اندکی از گوی‌ها و اثر مهرهای اورارتویی بسطام انجام شده است. نگارنده با پژوهش به روش میدانی و کتابخانه‌ای بر کلیه گوی‌های بسطام در موزه ملی ایران این پرسش را داشت که آیا اثر مهرهای روسا با یکدیگر تفاوت دارند؟ اگر تفاوتی در آن‌ها دیده می‌شود دقیقاً چیست؟ آیا فقط یک مهر روسا بر گوی‌های بسطام زده شده است؟ آیا مهر روسا در بسطام مشابه سایر محوطه‌های اورارتویی است؟ بر همین اساس نگارنده در این نوشته گوی‌هایی که مهرنیشته روسا دوم را دارند معرفی و انواع آن‌ها را در سه گروه اصلی و سه زیرگروه دیگر بنا بر متن کتیبه، جایگاه کتیبه در قیاس با نقش اثر مهر و همچنین اندازه عناصر صحنه اثر مهر بر شمرده. همچنین نگارنده اثر مهر استوانه‌ای روسا دوم را با سایر اثر مهرهای استامپی مشابه در آیانیس و زیویه مقایسه کرده است که بر آن‌ها فقط تصویر روسا دیده می‌شود. اثر مهرهایی را نیز که مشابه نمونه بسطام هستند؛ اما، به روسا تعلق ندارند معرفی کرده است. وجود تفاوت‌هایی در جزئیات اثر مهرهای روسا در بسطام نشان از وجود چند عدد و گونه مهر دارد. حتی احتمال دارد تفاوت این مهرها به دلیل تقدم و تأخر زمان تولید و استفاده از آن‌ها باشد. در واقع هدف نگارنده بیان آن است که این مهرهای به ظاهر مشابه تفاوت‌هایی دارند که نشان می‌دهد مهرهای متعددی از روسا بر گوی‌های بسطام زده شده است.

واژه‌های کلیدی: اورارتو، روسا دوم، گوی، اثر مهر، بسطام.

۱. مقدمه

اورارتوها از حدود قرن نهم تا حدود سه سده پادشاهی خود را در سرزمین‌های اطراف دریاچه‌های وان، ارومیه، سوان و چیلدیر گسترش دادند (Zimansky, 1985: 12; Barnett, 2008: 322). آن‌ها از سه روش نگارش میخی آشوری، میخی اورارتویی و هیروگلیف اورارتویی استفاده می‌کردند.

اثر مهرها و مهر نیشته‌های اورارتویی بر روی گوی‌ها و الواح همواره اطلاعات ارزشمندی درباره موضوعات اداری، درباری، نظامی و زندگی روزمره اورارتوها در اختیار قرار می‌دهند. اثر مهرهای اورارتویی به دو شکل استامپی و استوانه‌ای بر روی الواح و گوی‌ها در محوطه‌های اورارتویی از جمله بسطام به دست آمده‌اند که گاه کتیبه نیز دارند. ابی دسته‌بندی مهرهای اورارتویی را به شکل استامپی، استوانه‌ای و استامپی-استوانه‌ای ارائه کرده است (Abay, 2001: 321-322). یعنی مهرهای استوانه‌ای اورارتویی گاهی مهری استامپی نیز در پایین مهر داشتند (Zimansky, 1998: 190). زایدل احتمال می‌دهد که این تلفیق مهرهای استامپی و استوانه‌ای ویژه اورارتوهاست (Seidl, 1976: 61).

بسطام (Rusa=i URU.TUR^m) یا «شهر کوچک روسا» سومین بزرگ‌ترین محوطه اورارتویی در میان همه محوطه‌ها پس از وان قلعه سی و توپراک قلعه و بزرگ‌ترین محوطه اورارتویی در ایران است (پیوتروفسکی، ۱۳۸۳:

۳۵۸-۳۵۹) و در میانه راه خوی و ماکو و در حدود ۴۰ کیلومتری خوی، ۸۵ کیلومتری شرق ماکو و ۹ کیلومتری قره ضیاءالدین در آذربایجان غربی قرار دارد (تصویر ۱). هیئت آلمانی به سرپرستی ولف رام کلایس در ۱۹۶۷ دژ بسطام را شناسایی و از ۱۹۶۸ تا ۱۹۷۹ (به جز سال‌های ۱۹۷۱ و ۱۹۷۶) آن را کاوش کرد (Kleiss, 1989). همچنین از ۱۳۷۷ تا ۱۳۷۹ دکتر حمید خطیب شهیدی کاوش در این محوطه را ادامه داد. بسطام را روسا دوم (ح. ۷۳۰ تا ۷۱۳ ق.م)، پسر دوم، بنا نهاد که بخش‌های مختلف سکونت و نظامی و مذهبی داشت (Kroll, 2013: 248).

گوی‌ها (یا توبی‌ها یا توپک‌ها)، با یا بدون کتیبه بر آن‌ها، با انواع اثر مهرهایی که نقوش اورارتویی دارند یا گاه کتیبه نیز داشتند در انبارهای استخوان (تصویر ۲) دژ بسطام به دست آمده‌اند (Zimansky, 1988: 107) که این مجموعه در سال ۱۳۵۲ هـ.ش به شماره ۹۴۹ در فهرست آثار ملی کشور به ثبت رسیده است. این گوی‌ها احتمالاً برای وصل شدن به ظروف و اشیاء و به منظور مهر شدن و ثبت اداری آن‌ها ساخته می‌شدند و با نخ به ظروف یا اشیاء به شکل مهروموم (Salvini, 1988: 135; Idem, 2001: 280) یا به استخوان‌ها و سبدهای نگهدارنده یا بسته‌بندی آن‌ها (Zimansky, 1979: 54-55) نصب می‌شدند. آن‌ها معمولاً نشانگر اعداد و ارقام و اوزان اجناس درون ظروف و نام افراد و جایی بودند که اجناس به آن تعلق داشتند. هنگامی که گوی‌ها هنوز مرطوب بودند ممه‌ور یا گاهی با قلمی بر آن‌ها کتیبه مستقیم و بدون اثر مهر نوشته می‌شد. این گونه گوی‌ها از محوطه‌های دیگر اورارتویی مانند آیانیس، توپراک‌قلعه و انزاف علیا نیز به دست آمده‌اند (Salvini, 2012: 173-206).

چیلینگیروغلو استفاده از گوی‌ها را ابتکار روسا می‌داند (Çilingiroğlu, 2019: 124). گوی‌های دیگری پیش از روسا به دست نیامده‌اند؛ بنا بر این احتمالاً این نظر صحیح است. البته تاکنون از بسطام مهر استامپی یا استوانه‌ای اورارتویی به دست نیامده است.

الواح و گوی‌های گاه ممه‌ور اورارتویی بسطام کمتر موردعنايت پژوهشگران بوده‌اند و تاکنون گزارش‌ها مختصر یا پژوهش‌های اندکی از این گوی‌ها توسط زایدت (1976؛ 1979؛ 1988)، زیمانسکی (1979؛ 1988)، سالوینی (11-1 Ba CB, 2012: 197-210; Idem, 1988: 125-144; CTU 2012: 133-136; 1979)، و نگارنده (۱۳۹۶؛ ۱۳۹۸) منتشر شده است. البته بر روی گوی‌ها و مهرها در محوطه‌های دیگر اورارتویی مطالعات بیشتری انجام شده است. به طور مثال اثر مهرها در توپراک‌قلعه به شش گروه تقسیم شده‌اند (Seidl, 1979: 143). پس از کاوش‌های بسطام در بیش از چهار دهه قبل پژوهش‌های دیگری بر این گوی‌ها صورت نگرفته بود و نگارنده طی ساماندهی و کارشناسی و پژوهش بر ۱۴۱۶ گوی و چهار لوح بسطام و گوی اورارتویی زیویه در موزه ملی ایران در سال‌های ۱۳۹۷ تا ۱۳۹۹ و همچنین گوی نویافته از سطح محوطه بسطام (Dara and Shirzade, 2017) بر انواع مهرهای روی این آثار پژوهش‌هایی انجام داده است.

این پرسش برای نگارنده مطرح بود که آیا فقط یک مهر در بسطام با کتیبه روسا دوم بر روی گوی‌ها استفاده می‌شد یا چندین مهر داشتند؟ آیا اثر مهرهای روسا در با یکدیگر تفاوت دارند؟ اگر تفاوتی در آن‌ها دیده می‌شود دقیقاً چیست؟ آیا مهر روسا در بسطام مشابه سایر محوطه‌های اورارتویی است؟ بر همین اساس نگارنده با هدف پاسخ به این پرسش‌ها بر گوی‌های بسطام به شکل میدانی و کتابخانه‌ای پژوهش کرده است و

در این نوشته تلاش دارد حاصل پژوهش‌های خود را ارائه نماید. سه گروه و زیر گروه‌های مربوط به آن‌ها با پژوهش بر اثر مهرها شناسایی شد که در این تقسیم‌بندی جزئیات متن کتیبه، جایگاه کتیبه با توجه به نقش اثر مهر و اندازه و جزئیات عناصر صحنه اثر مهر نقش عمده‌ای در کسب نتایج داشتند. همچنین نیاز بود این اثر مهرها با سایر مهرهای روسا در محوطه‌های دیگر قیاس شوند. اثر مهرهایی نیز منسوب به روسا هستند که در این نوشته به روش قیاس آورده شده تا نشان داده شود احتمالاً متعلق به روسا نباشند.

۲. اثر مهر روسا دوم در بسطام

همان‌گونه که در مقدمه آورده شد بیشترین تعداد از ۱۴۱۶ گوی بسطام در اتاق‌ها (انبارهای) استخوان در ۱۹۷۸ به دست آمد که حدود نیمی از آن‌ها هیچ‌گونه کتیبه یا اثر مهر را ندارند یا اثر مهر بسیار محو و غیرقابل شناسایی دارند.

آن‌هایی که اثر مهر دارند نیز گونه‌های متفاوتی را شامل می‌شوند که یکی از آن انواع همان اثر مهر روسا دوم است. وجود این گوی‌ها نشان از اهمیت سازمان اداری قدرتمندی در بسطام است (Salvini, 1979: 136). البته گوی‌هایی مانند گوی‌های Ba 75-99/۵۰۵۶۹ و Ba 75-108/۵۰۶۰۹ در سال ۱۹۷۵ ثبت شده و گوی‌هایی نیز مانند Bas.1/۵۰۵۷۶، Bas.3/۵۰۶۶۸ و Bas.7/۵۰۵۷۷ بدون سال کاوش هستند که احتمالاً مجزا از این مجموعه یا در مکانی دیگر در این محوطه به دست آمده‌اند.

اثر مهرهای استامپی و استوانه‌ای گوناگونی بر گوی‌های بسطام دیده شده است. مهرهای استوانه‌ای گاهی کتیبه داشتند و به روسا (دارا، ۱۳۹۶: ۲۴۷) یا مقام اصولی (aşuli) (همان: ۲۵۳-۲۵۵) تعلق داشتند البته اثر مهر کتیبه‌دار دیگری نیز به دست آمده که کتیبه آن قابل قرائت نیست و آسیب بسیار دیده است (همان: ۲۵۷). مهرهای مقام اصولی منقوش به درخت مقدس و دو پرستنده گاه به شکل موجودات اساطیری در دو سوی آن بود که از آن روی که تعدد و تنوع بسیار دارند و در محوطه‌های دیگر اورارتویی نیز مشابه آن‌ها به دست آمده در این نوشته مجالی برای آن‌ها نیست. همچنین مهرهای استامپی متنوع با نقوش حیوانی و اساطیری بر این گوی‌ها دیده می‌شود که آن‌ها نیز مجالی مستقل طلب می‌کند.

اثر مهرهایی که نام روسا دوم، فرزند آرگیشتی، را بر خود دارند بر روی بسیاری از گوی‌ها دیده می‌شوند که بر تعداد اندکی از آن‌ها کتیبه باقی مانده و دیده می‌شود که آن‌ها نیز معمولاً سایدگی یا پریدگی دارند و آسیب فراوان دیده‌اند.

در صحنه اثر مهر روسا از سمت چپ ابتدا ملازم شاه با سایه‌بانی در دست در حال حرکت به راست است. سپس شاه با دست‌هایی رو به بالا و گاهی عصای کوتاهی در یکدست به سمت راست در حال حرکت نقش شده است. سپس شیر در حال حرکت به راست و در انتها نیز چنگک یا سه‌شاخه‌ای بزرگ تصویر شده است (تصویر ۳). این روایت را گاه هیروگلیف اورارتویی پنداشته‌اند؛ اما، در نشانه‌های هیروگلیف‌های اورارتویی فقط سرهای حیوانی و انسانی تصویر می‌شدند. پس اینجا با تصویر شاه و نمادها مواجه هستیم نه با هیروگلیف اورارتویی (دارا، ۱۳۹۷: ۱۰۷).

بر بالا و پایین این صحنه دو سطر کتیبه دیده می‌شود. در بالا «این مهر روسا» و در پایین «فرزند آرگیشتی» به چشم می‌خورد (دارا، ۱۳۹۶: ۲۴۷) تا نشان دهد این روسا شاه و فرزند شاه پیشین است.

نگارنده در قیاس با گوی‌ها و الواح ممهور به دست آمده از سایر محوطه‌های اورارتویی مانند انزال علیا و

توپراک‌قلعه مهری مشابه مهر روسا در بسطام نیافت. البته مهر استامپی روسا مزین به تصویر شاه در آیانیس و زیویه دیده شده که در ادامه به آن‌ها پرداخته می‌شود. این شاید نشانگر منحصر به فرد بودن مهر استوانه‌ای روسا در این منطقه و ابتکار کاتبان «شهر کوچک روسا» باشد. این گونه مهر استوانه‌ای فقط بر گوی‌ها و نه الواح بسطام به دست آمده است.

زیمانسکی (Zimansky, 1988: 123) و نگارنده هم‌نظر هستند که احتمالاً مهر روسا حتی پس از او در بسطام استفاده می‌شد و یا این مهر در دست مقامات بالا در بسطام بوده است که خود روسا دوم آن‌ها را برمی‌گزید و مجوز استفاده از این مهر را به آن‌ها داده بود. البته به نظر زیمانسکی (Ibid: 109) مهرهای استوانه‌ای مانند امضاء افراد هویت شخص را مشخص می‌کردند. این موضوع درباره مهرهای استوانه‌ای مقام اصولی و مقامات با عنوان «دارنده مهر» (دارا، ۱۳۹۶: ۲۴۴-۲۴۵) می‌تواند دقیق باشد؛ اما بدیهی است که خود روسا دوم آن تعداد گوی را مهر و موم و ممهور نمی‌کرده و شخصی از سوی پادشاه مجوز استفاده از مهر روسا را داشته که آن گوی را متعلق به «شهر کوچک روسا» کند.

نگارنده پیشتر در کتاب *کتیبه‌های میخی اورارتویی از ایران* به ۱۴۱۶ مجموعه گوی‌ها دسترسی نیافته بود و فقط تعداد اندکی را مشاهده یا از گزارش‌های پیشین بهره برده و بر همان اساس دسته‌بندی پیشنهاد کرده بود. پس از دستیابی مستقیم نگارنده به گوی‌های بسطام این دسته‌بندی تغییر یافت و گسترده‌تر شده است. با پژوهش مستقیم بر همه گوی‌های به دست آمده از کاوش‌های بسطام تفاوت‌های اندک و ظریفی در میان اثر مهرهای فراوان روسا بر گوی‌های بسطام مشخص می‌شود که نتیجه تعداد مهرها و مهر زندگان می‌تواند باشد. زیمانسکی متوجه تفاوت اندازه این اثر مهر بر گوی‌ها شده بود و آن‌ها را به دو دسته تقسیم کرد (Zimansky, 1979: 54)؛ اما، نگارنده متوجه تغییرات دیگر نیز به جز اندازه آن‌ها شد و زیرشاخه‌هایی را نیز ارائه کرده است که بر اساس جای نشانه‌ها بر بالا و پایین صحنه و اندازه عناصر صحنه‌هاست.

با توجه به آسیب‌های وارد آمده به گوی‌ها در زمان پیش و پس از کاوش‌ها از قبیل رسوب گرفتگی، پوستگی، دودزدگی، ترک، شکستگی کسردار و پریدگی پژوهش بر این گوی‌ها بسیار دشوار و زمان‌بر است. مطالعه اثر مهرها و کتیبه‌های این گوی‌ها با توجه به کوچکی آن‌ها به کمتر از ۵ سانتیمتر و تنوع شکل و نقش و کتیبه و آسیب‌های جدی آن‌ها دقت فراوان می‌طلبد.

این اثر مهر بر گوی‌هایی که کتیبه‌ای به شکل مستقیم بر آن‌ها نوشته شده نیامده چون آن گوی‌ها متعلق به اشخاص و صاحبان مناصب هستند نه خود شاه.

درباره هر یک از چهار عنصر ذکر شده بر مهر روسا دوم می‌توان گفت که احتمالاً ملازم شاه با سایه‌بان برای نشان دادن اهمیت فرد دوم صحنه و شاه بودن او نقش شده است. البته آیوازیان این صحنه را مراسمی مذهبی و ملازم را روحانی نامیده (Ayvazian, 2004: 123, 128) که نگارنده با آن مخالف است چون در خاور نزدیک باستان معمولاً روحانی ارشد با سایه‌بانی برای شاه تصویر نمی‌شد. همچنین مذهبی بودن مراسم با توجه به نمادپردازی و حقیقی نبودن صحنه به نظر نگارنده صحت ندارد. تصویر نفر دوم صحنه با توجه به کتیبه مهر و ملازم پشت سر او همان شاه است. همچنین کتیبه نشان می‌دهد که این شخص روسا، شاه اورارتویی، است. شیر اورارتویی نماد شاهی است (Zimansky, 2012: 72) و بر مهرهای استامپی نیز به وفور بر گوی‌های

اورارتویی بسطام دیده می‌شود که گاه در کنار مهر استوانه‌ای و گاهی مستقل است (تصویر ۴). به نظر نگارنده همه عناصر یعنی شاه و ملازم او با سایه‌بانی در دست مشخص‌کننده شاه و شیر نیز برای نشان دادن قدرت او و پادشاهی است؛ اما، سه‌شاخه نمادی چالش‌برانگیز است. سه‌شاخه در هنر بین‌النهرین و بر روی اثر مهرها از سلسله اول دیده شده است و در زمان اکد، بابل کهن، آشور کهن و نو همراه با سایر نمادهای خدایان دیده شده اما، ویژه‌ی خدایی خاص شناسایی نشده است (Black and Green, 1992: 85). از همین روی به نظر نگارنده نماد قدرت می‌تواند باشد و چون بقیه نمادها شاهانه هستند سه‌شاخه نیز در این صحنه نماد قدرت شاه است نه خدایی مانند خدای برکت بخشی مانند آنچه باش تورک پیشنهاد کرده است (Baštürk, 2011: 165). البته ممکن است از آن روی که نماد سه‌شاخه در هیروگلیف‌های اورارتویی به جو (Salvini, 2001: 302) یا محصولات (دارا، ۱۳۹۷: ۴۶) اطلاق شده نماد قدرت برکت بخشی و کنترل محصولات از سوی شاه نیز باشد. البته سه‌شاخه بر روی دو گوی از آیانیس (Salvini, 2012: CB Ay 18-19) نیز به شکل منفرد دیده می‌شود.

زایدل حدود ۶۰۰ گوی مهمور به این صحنه را گزارش کرده است (1988)؛ اما، در این نوشته به اثر مهرهایی که کتیبه آن‌ها قابل رویت است و پاک نشده یا از ابتدا بر روی گوی نیافتاده پرداخته نمی‌شود چون دسته‌بندی این نوع اثر مهر بر اساس جای نشانه‌های کتیبه صورت گرفته است. با توجه به این موضوع نگارنده مهر استوانه‌ای روسا بر گوی‌های اورارتویی را به سه گروه اصلی و زیرگروه‌هایی تقسیم کرده که در ادامه به آن‌ها پرداخته می‌شود. همچنین گروهی از این اثر مهرها را به دلیل آسیب‌دیدگی شدید نمی‌توان به‌طور دقیق در گروه اول یا دوم نهاد که به آن‌ها نیز پرداخته می‌شود.

۲-۱. گروه اول

تعداد ۶۴ اثر مهر اورارتویی که کتیبه آن‌ها با وجود آسیب‌ها مشخص است در این دسته قرار می‌گیرند (تصویر ۳). البته همان‌گونه که پیشتر ذکر گردید نگارنده با توجه به جای کتیبه در کنار صحنه توانسته این دسته‌بندی را ارائه کند و این مهر بر گوی‌های بیشتری استفاده شده که چون کتیبه آن‌ها قابل مشاهده نیست نمی‌توان تعلق آن‌ها به این گروه را تأیید یا رد کرد؛ اما به نظر می‌رسد این مهر بیشتر مورد استفاده بوده و احتمالاً زمان استفاده از آن نیز طولانی‌تر بوده یا در دست بیش از یک نفر برای استفاده از آن بوده است.

همان‌گونه که ذکر گردید در صحنه‌ای که این اثر مهر روایت می‌کند از سمت چپ ابتدا ملازم شاه با سایه‌بانی تزئین‌شده با منگوله‌های آویزان در دست در حال حرکت به راست و سپس شاه با دستی رو به بالا و عصایی در دست دیگر به سمت راست در حال حرکت نقش شده است. سپس شیر در حال حرکت به راست و در انتها نیز سه‌شاخه‌ای بزرگ تصویر شده است.

در بالای صحنه «این مهر روسا (است) (ru-sa-i i-ni KIŠIB)^m و در پایین «فرزند آرگیشتی» (-ar-giš^m) (te-ḫi-ni-i) به چشم می‌خورد تا نشان دهد این مهر روسا شاه و فرزند شاه پیشین است.

این صحنه با توجه به جایگاه کتیبه در بالا یا پایین عناصر صحنه در دو گروه مشابه دیده شده است. این دو گروه فقط در اندازه عناصر صحنه با یکدیگر تفاوت دارند و جایگاه کتیبه در هر دو کاملاً مشابه است. تفاوت جزئی دیگر آن است که در گروه دوم عصایی در دست شاه نیست. در سطر بالا کتیبه از سمت چپ نوک سایه‌بان آغاز شده و ru^m در آنجا، سپس sa-i i بر بالای بدن شیر و ni KIŠIB بالای سه‌شاخه نگاشته شده

است. در سطر پایین te در پایین پای ملازم، ni بین ملازم و شاه، ni میان شاه و شیر و i پایین پای عقب شیر نوشته شده است. سپس^m پایین پای جلوی شیر و ar-giš زیر سه‌شاخه است. بنابراین تفاوت دو زیرگروه ذیل فقط در اندازه عناصر صحنه در دو زیرگروه و عصای شاه در زیرگروه اول است و تقدم و تأخر استفاده از این دو مهر مشابه مشخص نیست.

۱-۲. زیرگروه اول

در این گروه هر چهارعنصر به نسبت گروه بعدی به شکل کوچک‌تری تصویر شده‌اند و جزئیات در تصویرگری شیر کمتر و برای شاه و سایه‌بان او بیشتر است (تصویر ۵). همچنین عصای عمودی و بلندی به دست شاه دیده می‌شود.

در این زیرگروه می‌توان گوی‌های زیر را برشمرد: ۳۷۴۳ (تصویر ۱-۵)، ۳۷۵۲^۱ (تصویر ۲-۵)، ۱۳۳۲۴^۲ (تصویر ۳-۵)، ۱۳۳۳۲^۳ (تصویر ۴-۵)، ۱۳۳۴۲^۴ (تصویر ۵-۵)، ۱۳۳۴۷^۵ (تصویر ۶-۵)، ۵۰۷۴۹^۶ (تصویر ۷-۵)، ۵۰۹۴۰^۷ (تصویر ۸-۵)، ۵۰۹۵۰^۸ (تصویر ۹-۵)، ۵۰۹۵۵^۹ (تصویر ۱۰-۵)، ۵۰۹۵۸^{۱۰} (تصویر ۱۱-۵)، ۵۱۰۴۵^{۱۱} (تصویر ۱۲-۵)، ۵۱۰۴۸^{۱۲} (تصویر ۱۳-۵)، ۵۱۲۰۳^{۱۳} (تصویر ۱۴-۵)، ۵۱۳۷۴^{۱۴} (تصویر ۱۵-۵).

۲-۱-۲. زیرگروه دوم

در این گروه هر چهارعنصر به نسبت گروه قبل بزرگ‌تر تصویر شده‌اند به‌ویژه شیر و سه‌شاخه بسیار بزرگ‌تر است و جزئیات در تصویرگری شیر بیشتر و برای شاه و سایه‌بان و ملازم کمتر است. سه‌شاخه نیز در این گروه قوس‌دارتر تصویر شده و در دست شاه عصا دیده نمی‌شود (تصویر ۶).

در این زیرگروه می‌توان به گوی‌های بسیاری اشاره کرد: ۳۲۳۵ (تصویر ۱-۶)، ۳۳۸۴^{۱۶} (تصویر ۲-۶)، ۳۵۸۱ (تصویر ۳-۶)، ۳۶۰۸^{۱۸} (تصویر ۴-۶)، ۳۷۵۳^{۱۹} (تصویر ۵-۶)، ۳۷۵۸^{۲۰} (تصویر ۶-۶)، ۱۳۳۲۳^{۲۱} (تصویر ۷-۶)، ۱۳۳۲۷^{۲۲} (تصویر ۸-۶)، ۱۳۳۲۸^{۲۳} (تصویر ۹-۶)، ۱۳۳۳۰^{۲۴} (تصویر ۱۰-۶)، ۱۳۳۳۵^{۲۵} (تصویر ۱۱-۶)، ۱۳۳۴۶ (تصویر ۱۲-۶)، ۱۳۳۵۲^{۲۷} (تصویر ۱۳-۶)، ۵۰۵۷۸^{۲۸} (تصویر ۱۴-۶)، ۵۰۵۷۹^{۲۹} (تصویر ۱۵-۶)، ۵۰۷۴۷^{۳۰} (تصویر ۱۶-۶)، ۵۰۸۶۳^{۳۱} (تصویر ۱۷-۶)، ۵۰۸۷۱^{۳۲} (تصویر ۱۸-۶)، ۵۰۹۳۶^{۳۳} (تصویر ۱۹-۶)، ۵۰۹۵۳^{۳۴} (تصویر ۲۰-۶)، ۵۰۹۱۸^{۳۵} (تصویر ۲۱-۶)، ۵۰۹۶۵^{۳۶} (تصویر ۲۲-۶)، ۵۱۰۳۴^{۳۷} (تصویر ۲۳-۶)، ۵۱۰۶۳^{۳۸} (تصویر ۲۴-۶)، ۵۱۱۰۰ (تصویر ۲۵-۶)، ۵۱۱۰۱^{۴۰} (تصویر ۲۶-۶)، ۵۱۱۲۰^{۴۱} (تصویر ۲۷-۶)، ۵۱۱۳۳^{۴۲} (تصویر ۲۸-۶)، ۵۱۱۳۶^{۴۳} (تصویر ۲۹-۶)، ۵۱۱۴۱^{۴۴} (تصویر ۳۰-۶)، ۵۱۱۷۹^{۴۵} (تصویر ۳۱-۶)، ۵۱۲۲۵^{۴۶} (تصویر ۳۲-۶)، ۵۱۲۶۰^{۴۷} (تصویر ۳۳-۶)، ۵۱۳۰۱^{۴۸} (تصویر ۳۴-۶)، ۵۱۳۴۲^{۴۹} (تصویر ۳۵-۶)، ۵۱۳۵۲^{۵۰} (تصویر ۳۶-۶)، ۵۱۳۵۷^{۵۱} (تصویر ۳۷-۶)، ۵۱۳۷۲ (تصویر ۳۸-۶).

۳-۱-۲. زیرگروه سوم

گروهی که در اینجا آورده می‌شود بر اساس جای کتیبه در صحنه روایت‌شده در مهر در این زیرمجموعه قرار می‌گیرد؛ اما، اثر مهر به قدری آسیب‌دیده که تشخیص جزئیاتی مانند اندازه عناصر که در زیر مجموعه اول و دوم نشان‌گر قرار گرفتن اثر مهر در هر گروه است تقریباً غیرممکن است و از همین روی در زیرگروهی مجزا آورده شده و شامل موارد زیر است: ۳۳۰۶ (تصویر ۱-۷)، ۵۰۷۴۱^{۵۴} (تصویر ۲-۷)، ۵۰۹۱۱^{۵۵} (تصویر ۳-۷)، ۵۰۹۱۷ (تصویر ۴-۷)، ۵۰۹۶۲^{۵۷} (تصویر ۵-۷)، ۵۰۹۶۸^{۵۸} (تصویر ۶-۷)، ۵۱۰۰۸^{۵۹} (تصویر ۷-۷)، ۵۱۰۱۹^{۶۰} (تصویر ۸-۷)، ۵۱۰۵۱^{۶۱} (تصویر ۹-۷).

۲-۲. گروه دوم

هشت اثر مهر روسا از بسطام با وجود همه آسیب‌ها در این گروه قابل دسته‌بندی هستند. بزرگی و کوچکی عناصر مانند گروه پیشین در این اثر مهرها مشهود نیست. بنابراین زیرمجموعه‌ای نمی‌توان برای آن مشخص کرد.

در این اثر مهر از سمت چپ ملازم با کلاه استوانه‌ای با سایه‌بان در دست، شاه با کلاه نوک‌تیز با زائده‌ای بر آن مانند نقوش آثار فلزی (Dara, 2020: 41, 48) با عصایی در دست چپ و دست راست رو به بالا، شیر و سه‌شاخه دیده شده است. ملازم و شاه و شیر در حال حرکت به سمت راست هستند؛ اما جاگذاری نشانه‌های کتیبه در بالا و پایین آن‌ها کاملاً متفاوت از گروه پیشین است و به جای ^mru-sa-i از ^mru-sa-a-i استفاده شده است و همین دلایل موجب می‌شود بدانیم با مهری مجزا مواجه هستیم (تصویر ۸- ۱ و ۲). در واقع ارزش هر دو واژه نام‌برده یکسان است و فقط یک نشانه a اضافه نگاشته شده که احتمالاً برای پر شدن فضای اختصاص داده شده به کتیبه نگاشته شده است و ارزش دستوری ندارد و نقش واژه را تغییر نمی‌دهد. در این اثر مهر نیز در سطر بالای صحنه «این مهر روسا (است)» (KIŠIB ^mru-sa-a-i i-ni) و در پایین «فرزند آرگیشتی» (ar-^mgiš-te-^{hi}-ni-i) دیده می‌شود؛ اما در سطر بالا از سمت چپ بر بالای سر ملازم i و بر بالای سایه‌بان ni نوشته شده است. در ادامه KIŠIB بر بالای سر شاه دیده می‌شود و ^mru-sa بر بالای شیر و a-i بر بالای سه‌شاخه است. در سطر دوم کتیبه از میان ملازم و شاه با نگارش ^m آغاز شده و سپس ar در زیر پای شاه و giš-te از جلوی شاه تا پیش از سه‌شاخه نوشته شده و ^{hi} در پایین سه‌شاخه نوشته شده است. ni-i نیز در ادامه است.

این اثر مهرها از گونه پیشین بیشتر آسیب دیده‌اند و نمی‌توان بیش از این به جزئیات آن‌ها پرداخت و زیرگروه‌های احتمالی آن‌ها را تشخیص داد. گوی‌هایی که در این گروه قرار می‌گیرند به قرار زیر هستند: ۳۵۹۰ (تصویر ۸-۳)، ^{۶۳} ۵۰۵۶۹ (تصویر ۸-۴)، ^{۶۴} ۵۰۵۷۲ (تصویر ۸-۵)، ^{۶۵} ۵۰۵۷۶ (تصویر ۸-۶)، ^{۶۶} ۵۰۵۷۷ (تصویر ۸-۷)، ^{۶۷} ۵۰۶۶۸ (تصویر ۸-۸)، ^{۶۸} ۵۰۷۵۴ (تصویر ۸-۹)، ^{۶۹} ۵۱۰۹۳ (تصویر ۸-۱۰).^{۷۰}

۲-۳. گروه سوم

هشت اثر مهر در این گروه هستند که آسیب به اثر مهر تا حدی است که حتی تشخیص تعلق آن به گروه اول یا دوم بسیار دشوار است بنابراین نگارنده ناگزیر آن‌ها را در یک گروه مجزا دسته‌بندی کرد. این گروه شامل این گوی‌ها هستند: ۳۳۶۹ (تصویر ۹-۱)، ^{۷۱} ۳۵۴۵ (تصویر ۹-۲)، ^{۷۲} ۵۰۶۰۹ (تصویر ۹-۳)، ^{۷۳} ۵۰۶۷۱ (تصویر ۹-۴)، ^{۷۴} ۵۰۸۸۲ (تصویر ۹-۵)، ^{۷۵} ۵۰۹۲۳ (تصویر ۹-۶)، ^{۷۶} ۵۱۳۳۱ (تصویر ۹-۷)، ^{۷۷} ۵۰۸۶۴ (تصویر ۹-۸).^{۷۸}

۳. اثر مهرهای مشابه روسا

اثر مهرهای استوانه‌ای روسا در بسطام به اثر مهرهای استامپی از بسطام و زیویه در ایران و آیانیس و توپراک-قلعه در ترکیه می‌ماند. از آن رو در این نوشته به آن پرداخته می‌شود.

۳-۱. اثر مهرهای اورارتویی روسا دوم از زیویه و آیانیس

گویی از قلعه زیویه خارج از مرزهای اورارتو و در شرق سقز در استان کردستان ایران به دست آمده است و اکنون در موزه ملی نگهداری می‌شود (۹۳۰۸ گ.م، ۱۳۲۱۰ د.ک.د) که اثر مهر استامپی مستطیل‌شکل بر آن با تصویر شاه رو به سمت راست با کمان در یک دست و دست دیگر رو به سمت بالا را نشان می‌دهد. لباس بلند شاه، کلاه نوک‌تیز، مویی بلند و صورت بدون ریش و بخش کوچکی از سایه‌بان بر بالای سر او دیده می‌شود.

کتیبه از سمت بالای راست شروع شده و $^{[m]}ru^{\text{r}}-sa-i$ در سمت راست و سپس $^{\text{r}}ar$ در پایین و بقیه کتیبه به صورت $giš-ti-ḫi-^{\text{r}}ni-i^{\text{r}}$ در سمت چپ مهر نوشته شده است و شامل مضمون «(مهر) روسا، فرزند آرگیشتی» ($^{[m]}ru^{\text{r}}-sa-i [^{\text{m}}]ar^{\text{r}}-giš-ti-ḫi-^{\text{r}}ni-i^{\text{r}}$) است (تصویر ۱۰).^{۷۹}

این اثر مهر گویی بخشی از اثر مهر روسا در بسطام را تصویر کرده که فقط شاه و سایه‌بان بالای سر او را نشان دهد. از آن روی که بخشی از سایه‌بان را تصویر کرده‌اند احتمالاً قصد داشتند تصویر روسا را نمایش دهند. در این روایت ملازم، شیر و چنگک تصویر نشده و ظاهراً خلاصه‌ای از صحنه مهرهای استوانه‌ای بسطام آورده شده است.

اثر مهرهای استامپی مشابه زیویه و بسطام در آیانیس نیز به دست آمده است (گوی AY.24.94 و AY.32.96) (Abay, 2001: 327) و همان کتیبه زیویه بر آن‌ها نوشته شده است ($^{[m]}ru-]sa-i [^{\text{m}}]ar-giš-te-ḫi-$) ([ni-i]) (2012: 211, Sig. 12-3). البته در نقش اثر مهر عصایی در دست شاه دیده می‌شود که کمان (تصویر ۱۱).

۳-۲. اثر مهر غیر شاهی مشابه بسطام و تیراک قلعه

در توپراک قلعه در ترکیه اثر مهر استامپی بر گویی با کتیبه غیر شاهی با مضمون «مهرشده برای گاو شهر آردونی» ($1 KIŠIB GU_4.APIN^{URU} ar-du-ū-ni$) (Salvini, 2012: CB TK-1) دیده می‌شود که فردی در میان صحنه رو به راست دارد و در پشت او فردی با اندازه کوچک‌تر نقش شده و در سمت راست صحنه قرص بالدار بر روی سکویی دیده می‌شود (تصویر ۱۲) که ممکن است به اشتباه تصور شاه و ملازم را پیش آورد؛ اما کتیبه آن شخصی و غیر شاهی است.

گویی بر سطح محوطه بسطام نیز با اثر مهرهای مشابه به دست آمده است (Dara and Shirzade, 2017: 59) (تصویر ۱۳). کتیبه آن مضمون «مهر ۱۰۰» (100 KIŠIB) دارد که شاهی نیست و احتمالاً جهت انجام امور اداری روزمره یا شخصی است. بنابراین در اینجا نیز فرد تصویر شده شاه نیست.

۴. تحلیل

همان‌گونه که مشاهده گردید اثر مهر روسا بر گوی‌های بسطام را می‌توان به سه گروه تقسیم کرد و این تقسیم‌بندی را می‌توان بر اساس متن کتیبه، جایگاه نشانه‌ها در قیاس با عناصر صحنه اثر مهر و اندازه این عناصر انجام داد. بر این اساس گروه اول خود شامل سه زیرگروه می‌تواند باشد. در زیرگروه اول و دوم متن کتیبه مشابه اما جای نشانه‌ها متفاوت و اندازه عناصر در آن نیز متفاوت هستند و زیرگروه سوم شامل آن دسته‌ای است که به دلیل آسیب فراوان گوی نمی‌توان تشخیص داد در زیرگروه اول یا دوم نهاده شوند. در گروه دوم نیز متن کتیبه و جاگذاری نشانه‌ها با گروه اول تفاوت دارد. بنابراین تفاوت در جزئیات اثر مهرها حتی در یک گروه دیده می‌شود که شامل متن کتیبه و جای نشانه‌ها در بالا و پایین صحنه و همچنین اندازه عناصر آن است. گروه سوم نیز آن دسته هستند که مشخص نیست در کدام مجموعه قابل دسته‌بندی هستند. دانستن این نکته نیز ضروری است که مطالب ذکر شده درباره گوی‌هایی است که رد کتیبه بر آن‌ها هرچند بسیار اندک باقی‌مانده است چون بر بسیاری گوی‌ها این اثر مهرها بدون هیچ ردی از کتیبه‌ها نیز دیده می‌شوند که قابل شناسایی و تقسیم‌بندی به شکل فوق نیستند.

در این نوشته اثر مهرهای استوانه‌ای روسا در بسطام با اثر مهرهای استامپی روسا از زیویه و آیانیس که در آن‌ها فقط تصویر شاه دیده می‌شود نیز قیاس گردید که در واقع خلاصه‌شده صحنه شاه و ملازم و شیر و چنگک یا سه‌شاخه در بسطام است و در ترکیب‌بندی نقش شاه نیز تفاوت‌هایی دیده می‌شود. به نظر نگارنده نمایش دادن سایه‌بان و ملازم برای نشان دادن مرتبط شخص اصلی در صحنه و شاه بودن او بود و شیر و چنگک شاید نشان از نقش توأمان شاه در حکومت و زندگی روزمره و صنعت و تولیدات مردم مانند کشاورزی یا قدرت شاه در هر دو زمینه جنگی و اقتصادی معیشتی باشد. روسا بر گوی‌ها بیشتر با همین لباس و کلاهخود بدون ریش و با ردای بلند و کمی بزرگ‌تر از ملازم تصویر می‌شده است. در واقع ملازم و سایه‌بان نقشی نداشتند مگر نشان دادن این که فرد تصویر شده در مرکز صحنه شاه است. از همین روی در مهر زیویه نیز که کوتاه‌شده روایت اثر مهر بسطام است سایه‌بان دیده می‌شود. همچنین کتیبه مهر که از روسا و پدرش یاد کرده برای تکمیل این اثر مهر و نشان دادن تعلق آن به روسا به روایت تصویر و نوشتار است.

۵. نتیجه

در میان گوی‌های فراوان در بسطام می‌توان حدود نیمی از آن‌ها را ممهور به مهرهای گوناگون یافت. از میان این انواع مهرهای نوعی از مهر استوانه‌ای با تصویر شاه و کتیبه روسا دوم دیده می‌شود که در این نوشته به گوی‌های اورارتویی بسطام با مهر شاه روسا پرداخته شد. در این راستا اثر مهر روسا بر گوی‌های بسطام به سه دسته قابل تقسیم‌بندی است که گروه اول خود شامل سه زیر گروه می‌شود.

در واقع تفاوت در جزئیات متن کتیبه، جای نشانه‌ها و اندازه عناصر صحنه اثر مهرها نشان می‌دهد که بیش از یک مهر روسا دوم در بسطام استفاده می‌شد. همچنین در قیاس میان اثر مهر روسا در بسطام و بقیه محوطه‌ها تفاوت‌هایی مشخص گردید که نشان می‌دهد اثر مهر روسا در بسطام منحصر به فرد بوده و با سایر محوطه‌ها مانند زیویه و آیانیس تفاوت دارد و از آن‌ها کامل‌تر و به شکل استوانه‌ای ساخته شده است. در واقع در آیانیس و زیویه مهر روسا خلاصه شده و با تصویر کردن شاه همراه با عصا و کمان و بخشی از سایه‌بان و بردن نام او نشان داده شده است.

اثر مهرهایی از بسطام و تپراک قلعه نیز ذکر گردید که مشابه صحنه اثر مهر روسا هستند؛ اما، به روسا تعلق ندارند.

بدیهی است که روسا شخصاً از این مهر استفاده نمی‌کرده و تولیدکننده گوی‌ها در زمانی که گوی هنوز رطوبت داشت بر آن مهر می‌زد و احتمالاً مهردارانی از آن مهرها برای جلوگیری از اشتباه یا سوء استفاده پیش و پس از زدن مهر بر گوی نگهداری می‌کردند و در واقع فقط در زمان تولید گوی کارگزارانی بر گوی‌ها مهر می‌زدند؛ اما وجود تفاوت‌هایی در جزئیات اثر مهرها و کتیبه‌هایشان نشان از وجود چند گونه مهر دارد نه یکی. حتی احتمال دارد تفاوت مهرها در بسطام یا تفاوت مهرهای بسطام با سایر محوطه‌ها به دلیل تقدم و تأخر زمان تولید و استفاده باشد. همچنین همان گونه که ذکر گردید نگارنده با زیمانسکی هم‌نظر است که احتمالاً مهر روسا حتی پس از حکومت او استفاده می‌شده است و پس از شاه مدتی طول می‌کشیده تا مهر او با مهر شاه جدید جایگزین گردد، اگرچه این مدت فقط چند سال می‌بود.

بنا بر کلیه شواهد و تحلیل‌های فوق می‌توان پیشنهاد داد که حداقل سه مهر یا گونه مهر روسا در بسطام استفاده می‌شده است که شامل گروه اول با دو زیر گروه و گروه دوم است. گروه سوم و زیر گروه سوم از آن

روی که قابل روئیت دقیق نیستند را نمی‌توان به‌عنوان تعداد مهرها برشمرد بلکه فقط جهت ارائه در مقاله نوشته‌شده‌اند.

امید است که در آینده با به دست آمدن گوی‌های بیشتر اورارتویی و همچنین مطالعه با استفاده از فن‌آوری‌های بیشتر و پیشرفته‌تر بر گوی‌ها زوایای پنهان گوی‌ها و مهرهای آن‌ها مشخص‌تر گردند.

منابع

پیوتروفسکی، بوریس، (۱۳۸۳)، تمدن اورارتو، ترجمه و افزوده حمید خطیب شهیدی، تهران: پژوهشکده باستان‌شناسی.

دارا، مریم، (۱۳۹۶)، کتیبه‌های میخی اورارتویی از ایران، تهران: پژوهشگاه میراث فرهنگی و گردشگری.

_____، (۱۳۹۷)، کتیبه‌های هیروگلیف اورارتویی از ایران، تهران: پژوهشگاه میراث فرهنگی و گردشگری.

_____، (۱۳۹۸)، انواع اثر مهرهای استامپی بر گوی‌های اورارتویی بسطام، مجموعه مقالات همایش بین‌المللی عصر آهن در غرب ایران و مناطق همجوار، ج ۱، به کوشش یوسف حسنزاده و علی‌اکبر وحدتی و زاهد کریمی، تهران: پژوهشگاه میراث فرهنگی و گردشگری و موزه ملی ایران، صص ۲۴۳-۲۴۸.

Abay, E. 2001. "Seals and sealings", *Ayanis I*, Rome, ISMEA: 321-353.

Ayvazian, A. 2004. "Ritual scenes in Urartian glyptic", *Isimu VII*: 123-130.

Barnett, R. D. 2008. "Urartu", *The Cambridge ancient history*, vol. 3, Part 1, Cambridge: 314-371.

Baštürk, M. B. 2011. "Thoughts on the trident motif on some Urartian seal impressions", *ANES* 48: 164-176.

Black, J.; Green, A. 1992. *Gods, Demons and Symbols of Ancient Mesopotamia*. London, British Museum Press.

Çilingiroğlu, A. 2019. "Ayanis Fortress: Only a Military Fortress or More?", *Over the Mountains and Far Away (Studies in Near Eastern history and archaeology presented to Mirjo Salvini on the occasion of his 80th birthday)*, P. S. Avetisyan and R. Dan and Y. Grekyan (eds.), Oxford: Archaeopress:124-133.

Dara, M. 2017. Urartian cuneiform inscriptions from Iran. Tehran: RICHT. [In Persain]

_____ 2018. Urartian hieroglyph inscriptions from Iran. Tehran: RICHT. [In Persain]

_____ 2019. "Different types of stamp seal impressions on the Urartian bullae of Bastam", *The Iron Age in western Iran and neighbouring regions Conference Book*. Vol. 1. Y. Hassanzadeh and A. Vahdati and Z. Karimi (eds). Tehran: RICHT and National Museum: 243-248. [In Persain]

_____ 2020. "The Winged Disc Deity Riding The Bull on Metal Objects in Reza Abbasi Museum", *Aras* 2: 38-53.

Dara, M.; Shirzade. Gh. 2017. "Newly Found Bulla from Urartian Site of Bastam in Iran". *International Journal of the Society of Iranian Archaeologists* 3 (6): 56-60.

Kleiss, W. 1989. Bestām (2). *Encyclopaedia Iranica*. Vol. IV. Ehsan Yarshater (ed.). Fasc. 2, online available at <https://iranicaonline.org/articles/bestam-2>: 175-177.

Kroll, S. 2013. "Notes on the post-Urartian horizon at Bastam", *Tarhan Armağani- M. Taner Tarhan'a sunulan makaleler (Esseys in honour of M. Taner Tarhan)*, O. Tekin and M. H. Sayar and E. Konyar (eds.), Istanbul: Yayinlari: 247-250.

Piotrovski, B. B. 2014. Urartian civilization, H. Khatib Shahidi (ed.), Tehran. ICHTO-ICAR. [In Persain]

- Salvini, M. 1979. "Zu den beschrifteten Tonbullen", *Bastam, Ausgrabungen in den urartäischen Anlagen 1972-1975*, W. Kleiss (ed.), vol. 1, Berlin: Gebr. Mann Verlag: 133-136.
- _____ 1988. "Die urartäischen Schriftdenkmäler aus Bastam (1977-1978)", *Bastam, Ausgrabungen in den urartäischen Anlagen 1977-1978*, W. Kleiss (ed.), vol. 2, Berlin: Gebr. Mann Verlag: 125-144.
- _____ 2001. "Inscriptions on clay", *Ayanis I*, A. Çilingiroğlu and M. Salvini (eds.), Roma: CNR- Istituto Per Gli Studi Micenei Ed Egeo-Anatolici: 279-318.
- _____ 2012. *Corpus dei Testi Urartei*. vol. 4. Roma, CNR.
- Seidl, U. 1976. "Urartäische Glyptik", *Urartui Ein wiederentdeckter rivale Assyriens, Katalog der Ausstellung, Prähistorische staatsammlung München*, H. -J. Kellner (ed.), Munich: Prähistorische Staatssammlung.
- _____ 1979. "Die Siegelbilder", *Bastam, Ausgrabungen in den urartäischen Anlagen 1972-1975*, W. Kleiss (ed.), vol. 1, Berlin: Mann Verlag: 137- 149.
- _____ 1988. "Die Siegelbilder". *Bastam, Ausgrabungen in den urartäischen Anlagen 1977-1978*, W. Kleiss (ed.), vol. 2, Berlin: Mann Verlag: 145-154.
- Zimansky, P. 1979. "Bones abd bullae: An enigma from Bastam, Iran", *Archaeology News* November/December: 53-55.
- _____ 1985. *Ecology and Empire: The Structure of the Urartian State* (Studies in Ancient Oriental Civilization). No.41. Chicago, The Oriental institute of the University of Chicago.
- _____ 1988. "MB2/OB5 Excavations and the problem of Urartian bone rooms", *Bastam, Ausgrabungen in den urartäischen Anlagen 1977-1978*, W. Kleiss (ed.), vol. 2, Berlin: Gebr. Mann Verlag: 107-124.
- _____ 1998. *Ancient Ararat* (A Handbook of Urartian studies). Delmar-New York, Caravan Books.

تصاویر

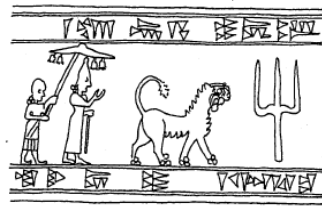


تصویر ۱. مکان جغرافیایی دژ بسطام (تصویر از نگارنده)

Figure 1. Bastam fortification location (by the author)



تصویر ۲. اتاق استخوان بسطام (Zimansky 1979, 54)
Figure 2. Bone room in Bastam (Zimansky 1979, 54)



تصویر ۳. بازسازی مهر سروسا (Seidl 1988, 146, B 2)
Figure 3. Reconstruction of Rusa's seal impression (Seidl 1988, 146, B 2)



تصویر ۴-۱. گوی ۳۷۴۳/ Ba 78-234
Figure 4-1. Bulla 3743/ Ba 78-234



تصویر ۴-۲. گوی ۱۳۳۲۳/ Ba 78-88
Figure 4-2. Bulla 13323/ Ba 78-88



تصویر ۴-۳. گوی ۱۳۳۴۶/ Ba 78-630
Figure 4-3. Bulla 13346/ Ba 78-630



تصویر ۵-۱. گوی ۳۷۴۳/ Ba 78-234
Figure 5-1. Bulla 3743/ Ba 78-234



گوی ۵-۲. گوی ۳۷۵۲ / Ba 78-545
Figure 5-2. Bulla 3752/ Ba 78-545



تصویر ۵-۳. گوی ۱۳۳۲۴ / Ba 78-90
Figure 5-3. Bulla 13324/ Ba 78-90



تصویر ۵-۴. گوی ۱۳۳۳۲ / Ba 78-539
Figure 5-4. Bulla 13332/ Ba 78-539



تصویر ۵-۵. گوی ۱۳۳۴۲ / Ba 78-924
Figure 5-5. Bulla 13342/ Ba 78-924



تصویر ۵-۶. گوی ۱۳۳۴۷ / Ba 78-868
Figure 5-6. Bulla 13347/ Ba 78-868



تصویر ۵-۷. گوی ۵۰۷۴۹ / Ba 78-777
Figure 5-7. Bulla 50749/ Ba 78-777



تصویر ۵-۸. گوی Ba 78-89/۵۰۹۴۰
Figure 5-8. Bulla 50940/ Ba 78-89



تصویر ۵-۹. گوی Ba 78-91/۵۰۹۵۰
Figure 5-9. Bulla 50950/ Ba 78-91



تصویر ۵-۱۰. گوی Ba 78-66/۵۰۹۵۵
Figure 5-10. Bulla 50955/ Ba 78-66



تصویر ۵-۱۱. گوی Ba 78-680/۵۰۹۵۸
Figure 5-11. Bulla 50958/ Ba 78-680



تصویر ۵-۱۲. گوی Ba 78-175 /۵۱۰۴۵
Figure 5-12. Bulla 51045/ Ba 78-175



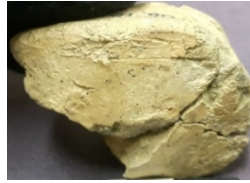
تصویر ۵-۱۳. گوی Ba 78-1060 /۵۱۰۴۸
Figure 5-13. Bulla 51048/ Ba 78-1060



تصویر ۵-۱۴. گوی ۵۱۲۰۳ / Ba 78-145
Figure 5-14. Bulla 51203/ Ba 78-145



تصویر ۵-۱۵. گوی ۵۱۳۷۴ / Ba 78-1
Figure 5-15. Bulla 51374/ Ba 78-1



تصویر ۶-۱. گوی ۳۲۳۵ / Ba 78-718
Figure 6-1. Bulla 3235/ Ba 78-718



تصویر ۶-۲. گوی ۳۳۸۴ / Ba 78-170
Figure 6-2. Bulla 3384/ Ba 78-170



تصویر ۶-۳. گوی ۳۵۸۱ / Ba 78-134
Figure 6-3. Bulla 3581/ Ba 78-134



تصویر ۶-۴. گوی ۳۶۰۸ / Ba 78-1218
Figure 6-4. Bulla 3608/ Ba 78-1218



تصویر ۶-۵. گوی ۳۷۵۳ / Ba 78-544

Figure 6-5. 3753/ Ba 78-544



تصویر ۶-۶. گوی ۳۷۵۸ / Ba 78-538

Figure 6-6. Bulla 3758/ Ba 78-538



تصویر ۶-۷. گوی ۱۳۳۲۳ / Ba 78-88

Figure 6-7. Bulla 13323/ Ba 78-88



تصویر ۶-۸. گوی ۱۳۳۲۷ / Ba 78-590

Figure 6-8. Bulla 13327/ Ba 78-590



تصویر ۶-۹. گوی ۱۳۳۲۸ / Ba 78-425

Figure 6-9. Bulla 13328/ Ba 78-425



تصویر ۶-۱۰. گوی ۱۳۳۳۰ / Ba 78-695

Figure 6-10. Bulla 13330/ Ba 78-695



تصویر ۶-۱۱. گوی ۱۳۳۳۵ / Ba 78-433

Figure 6-11. Bulla 13335/ Ba 78-433



تصویر ۶-۱۲. گوی ۱۳۳۴۶/۸۳۰۶۳۰-۸۳
Figure 6-12. Bulla 13346/ Ba 78-630



تصویر ۶-۱۳. گوی ۱۳۳۵۲/۸۳۰۸۴۵-۸۳
Figure 6-13. Bulla 13352/ Ba 78-845



تصویر ۶-۱۴. گوی ۵۰۵۷۸/۸۳۰۸۶۲-۸۳
Figure 6-14. Bulla 50578/ BA 78-862



تصویر ۶-۱۵. گوی ۵۰۵۷۹/۸۳۰۸۱۸-۸۳
Figure 6-15. Bulla 50579/ Ba 78-818



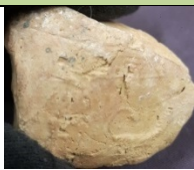
تصویر ۶-۱۶. گوی ۵۰۷۴۷/۸۳۰۸۱۰-۸۳
Figure 6-16. Bulla 50747/ Ba 78-810



تصویر ۶-۱۷. گوی ۵۰۸۶۳/۸۳۰۷۱۸-۸۳
Figure 6-17. Bulla 50863/ Ba 78-718



تصویر ۶-۱۸. گوی ۵۰۸۷۱/۸۳۰۷۴۴-۸۳
Figure 6-18. Bulla 50871/ Ba 78-744



تصویر ۶-۱۹. گوی ۵۰۹۳۶/۵۰۹۳۶-۷۸ Ba
Figure 6-19. Bulla 50936/ Ba 78-954



تصویر ۶-۲۰. گوی ۵۰۹۵۳/۵۰۹۵۳-۷۸ Ba
Figure 6-20. Bulla 50953/ Ba 78-62



تصویر ۶-۲۱. گوی ۵۰۹۱۸/۵۰۹۱۸-۷۸ Ba
Figure 6-21. Bulla 50918/ Ba 78-870



تصویر ۶-۲۲. گوی ۵۰۹۶۵/۵۰۹۶۵-۷۸ Ba
Figure 6-22. Bulla 50965/ Ba 78-657



تصویر ۶-۲۳. گوی ۵۱۰۳۴/۵۱۰۳۴-۷۸ Ba
Figure 6-23. Bulla 51034/ Ba 78-753



تصویر ۶-۲۴. گوی ۵۱۰۶۳/۵۱۰۶۳-۷۸ Ba
Figure 6-24. Bulla 51063/ Ba 78-1118



تصویر ۶-۲۵. گوی ۵۱۱۰۰/ Ba 78-370
Figure 6-25. Bulla 51100/ Ba 78-370



تصویر ۶-۲۶. گوی ۵۱۱۰۱/ Ba 78-385
Figure 6-26. Bulla 51101/ Ba 78-385



تصویر ۶-۲۷. گوی ۵۱۱۲۰/ Ba 78-442
Figure 6-27. Bulla 51120/ Ba 78-442



تصویر ۶-۲۸. گوی ۵۱۱۳۳/ Ba 78-317
Figure 6-28. Bulla 51133/ Ba 78-317



تصویر ۶-۲۹. گوی ۵۱۱۳۶/ Ba 78-359
Figure 6-29. Bulla 51136/ Ba 78-359



تصویر ۶-۳۰. گوی ۵۱۱۴۱/ Ba 78-349
Figure 6-30. Bulla 51141/ Ba 78-349



تصویر ۳۱-۶. گوی Ba 78-46/۵۱۱۷۹

Figure 6-31. Bulla 51179/ Ba 78-46



تصویر ۳۲-۶. گوی Ba 78-1209/۵۱۲۲۵

Figure 6-32. Bulla 51225/ Ba 78-1209



تصویر ۳۳-۶. گوی Ba 78-993/۵۱۲۶۰

Figure 6-33. Bulla 51260/ Ba 78-993



تصویر ۳۴-۶. گوی Ba 78-495/۵۱۳۰۱

Figure 6-34. Bulla 51301/ Ba 78-495



تصویر ۳۵-۶. گوی Ba 78-556/۵۱۳۴۲

Figure 6-35. Bulla 51342/ Ba 78-556



تصویر ۳۶-۶. گوی Ba 78-533/۵۱۳۵۲

Figure 6-36. Bulla 51352/ Ba 78-533



تصویر ۳۷-۶. گوی Ba 78-539/۵۱۳۵۷

Figure 6-37. Bulla 51357/ Ba 78-539 Ba 78-539



تصویر ۶-۳۸. گوی ۵۱۳۷۲/۲-۷۸ Ba
Figure 6-38. Bulla 51372/ Ba 78-2



تصویر ۷-۱. گوی ۳۳۰۶/۳۳۰۶-۷۸ Ba
Figure 7-1. Bulla 3306/ Ba 78-685



تصویر ۷-۲. گوی ۵۰۷۴۱/۷۹۹-۷۸ Ba
Figure 7-2. Bulla 50741/ BA 78-799



تصویر ۷-۳. گوی ۵۰۹۱۱/۹۰۱-۷۸ Ba
Figure 7-3. Bulla 50911/ Ba 78-901



تصویر ۷-۴. گوی ۵۰۹۱۷/۸۶۹-۷۸ Ba
Figure 7-4. Bulla 50917/ Ba 78-869



تصویر ۷-۵. گوی ۵۰۹۶۲/۵۸۷-۷۸ Ba
Figure 7-5. Bulla 50962/ Ba 78-587



تصویر ۷-۶. گوی ۵۰۹۶۸/۶۰۲-۷۸ Ba
Figure 7-6. Bulla 50968/ Ba 78-602



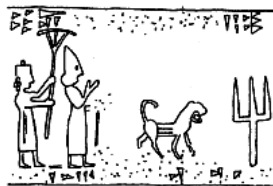
تصویر ۷-۷. گوی ۵۱۰۰۸/۵۱۰۳۸-۷۸ Ba
Figure 7-7. Bulla 51008/ Ba 78-1038



تصویر ۷-۸. گوی ۵۱۰۱۹/۵۱۰۶۴۴-۷۸ Ba
Figure 7-8. Bulla 51019/ Ba 78-644



تصویر ۷-۹. گوی ۵۱۰۵۱/۵۱۰۴۹-۷۸ Ba
Figure 7-9. Bulla 51051/ Ba 78-1049



تصویر ۸-۱. بازسازی زایدل (Seidl 1988, 146, B 3)
Figure 8-1. Reconstructed by Seidl (Seidl 1988, 146, B 3)



تصویر ۸-۲. بازسازی زایدل (Seidl 1979, 138, B 1)
Figure 8-2. Reconstructed by Seidl (Seidl 1979, 138, B 1)



تصویر ۸-۳. گوی ۳۵۹۰/۷۸-۱۳۷ Ba
Figure 8-3. Bulla 3590/ Ba 78-137



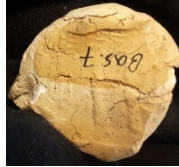
تصویر ۸-۴. گوی ۵۰۵۶۹/۵۰۵۶۹-۷۵ Ba
Figure 8-4. Bulla 50569/ Ba 75-99



تصویر ۸-۵. گوی ۵۰۵۷۲/۵۰۵۷۲-۷۷ Ba
Figure 8-5. Bulla 50572/ Ba 77-770



گوی ۵۰۵۷۶/۵۰۵۷۶-۱ Bas.
Figure 8-6. Bulla 50576/ Bas. 1



تصویر ۸-۷. گوی ۵۰۵۷۷/۵۰۵۷۷-۷ Bas.
Figure 8-7. Bulla 50577/ Bas. 7



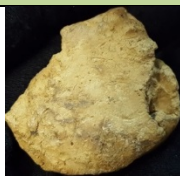
تصویر ۸-۸. گوی ۵۰۶۶۸/۵۰۶۶۸-۳ Bas.
Figure 8-8. Bulla 50668/ Bas. 3



تصویر ۸-۹. گوی ۵۰۷۵۴/۵۰۷۵۴-۷۸ Ba
Figure 8-9. Bulla 5075/ Ba 78-783



تصویر ۸-۱۰. گوی ۵۱۰۹۳/۵۱۰۹۳-۷۸ Ba
Figure 8-10. Bulla 51093/ Ba 78-1030



تصویر ۹-۱. گوی ۳۳۶۹ / Ba 78-1063
Figure 9-1. Bulla 3369/ Ba 78-1063



تصویر ۹-۲. گوی ۳۵۴۵ / Ba 78-333
Figure 9-2. Bulla 3545/ Ba 78-333



تصویر ۹-۳. گوی ۵۰۶۰۹ / Ba 75-108
Figure 9-3. Bulla 50609/ Ba 75-108



تصویر ۹-۴. گوی ۵۰۶۷۱ / Ba 78-816
Figure 9-4. Bulla 50671/ Ba 78-816



تصویر ۹-۵. گوی ۵۰۸۸۲ / Ba 78-739
Figure 9-5. Bulla 50882/ Ba 78-739



تصویر ۹-۶. گوی ۵۰۹۲۳ / Ba 78-84
Figure 9-6. Bulla 50923/ Ba 78-84



تصویر ۹-۷. گوی ۵۱۳۳۱ / Ba 78-251
Figure 9-7. Bulla 51331/ Ba 78-251



تصویر ۹-۸. گوی ۵۰۸۶۴ / Ba 78-740
Figure 9-8. Bulla 50864/ Ba 78-740



تصویر ۱۰. گوی زیویه
Figure 10. Bulla of Ziwiye



تصویر ۱۱. آیانیس ۲۴.۹۴ (Salvini 2001, 318, a, Seal Ay-1)
Figure 11. Bulla of Ayanis AY.24.94 (Salvini 2001, 318, a, Seal Ay-1)



تصویر ۱۲. گوی توپراک قلعه (Salvini, 2012: CB TK-1)
Figure 12. Bulla of Toprak Kala (Salvini, 2012: CB TK-1)



تصویر ۱۳-۱ و ۱۳-۲. گوی بسطام (Dara and Shirzade, 2017: 59)
Figure 13-1 and 13-2. Bulla of Bastam (Dara and Shirzade, 2017: 59)

۱. نخودی با ابعاد ۳ در ۲٫۷ در ۲٫۳ سانتی متر همراه با دو اثر مهر استامپی شیر در حال حرکت به سمت راست با کتیبهٔ ۱. [mru-sa-a i-ni KIŠIB] ۲. [mar-giš-te-ḫi]- ḫni-ḫ-[i]
۲. نخودی با ابعاد ۲٫۸ در ۳٫۲ در ۰٫۹ سانتی متر همراه با اثر مهر استامپی شیر در حال حرکت به سمت راست با کتیبهٔ ۱. [mru-sa-a i-ni KIŠIB] ۲. ḫmar-ḫ-[giš-te-ḫi-ni-i]
۳. نخودی با ابعاد ۳٫۵ در ۳٫۲ در ۱٫۷ سانتی متر همراه با اثر مهر استامپی شیر در حال حرکت به سمت راست با کتیبهٔ ۱. [mru-sa-a i-ni KIŠIB] ۲. [mar-giš-te]-ḫi- ḫni-ḫ-[i]
۴. نخودی دودزده با ابعاد ۳٫۴ در ۳٫۱ سانتی متر همراه با اثر مهر استامپی شیر در حال حرکت به سمت راست با کتیبهٔ ۱. mru-[sa-a i-ni KIŠIB] ۲. [mar-giš-te]- ḫni-ḫ-[i] که سالوینی (Salvini 1988, 78-539) نیز آن را منتشر کرده است.
۵. نخودی دودزده و وصالی شده با ابعاد ۴٫۵ در ۳ در ۱٫۶ سانتی متر همراه با اثر مهر استامپی شیر در حال حرکت به سمت راست با کتیبهٔ ۱. [mru-sa-a i-ni KIŠIB] ۲. [m ar]- ḫni-ḫ-[ḫi-ni-i]-[giš-te-ḫi]

۶. نخودی با ابعاد ۳ در ۲٫۷ در ۲ سانتی متر همراه با اثر مهر استامپی نامشخص با کتیبه ۱. [mar-giš-te-ḫi]-[a i-ni KIŠIB] m [m] ۲. [mar-giš-te-ḫi]-ḫi-ni-i
۷. نخودی دودزده با ابعاد ۳٫۸ در ۲٫۵ در ۲٫۲ سانتی متر، همراه با اثر مهر استامپی شیر در حال حرکت به سمت راست، با کتیبه ۱. [mru-sa-a i-ni KIŠIB] [mar-giš-te-ḫi-ni-i]
۸. نخودی با ابعاد ۴٫۲ در ۲٫۷ در ۲٫۳ سانتی متر همراه با اثر مهر استامپی شیر در حال حرکت به سمت راست با کتیبه ۱. [mru-sa-a i-ni KIŠIB] [mar-giš-te-ḫi-ni-i] که سالوینی (1988, 78-89) نیز آن را منتشر کرده است.
۹. نخودی با ابعاد ۳٫۱ در ۲٫۲ در ۲ سانتی متر همراه با اثر مهر استامپی شیر در حال حرکت به سمت راست با کتیبه ۱. [mru-sa-a i-ni KIŠIB] [mar-giš-te-ḫi-ni-i]
۱۰. نخودی دودزده با ابعاد ۳٫۴ در ۲ در ۱٫۸ سانتی متر همراه با اثر مهر استامپی نامشخص با کتیبه ۱. [mru-sa-a i-ni KIŠIB] [m] [ar-giš-te-ḫi-ni-i]
۱۱. نخودی وصالی شده با ابعاد ۴٫۵ در ۲٫۷ در ۲٫۱ سانتی متر همراه با اثر مهر استامپی شیر در حال حرکت به سمت راست با کتیبه ۱. [mru-sa-a i-ni KIŠIB] [mar-giš-te-ḫi-ni-i]
۱۲. نخودی با ابعاد ۳٫۵ در ۳ در ۲٫۳ سانتی متر همراه با اثر مهر استامپی شیر در حال حرکت به سمت راست با کتیبه ۱. [mru-sa-a i-ni KIŠIB] [mar-giš-te-ḫi-ni-i]
۱۳. نخودی با ابعاد ۳٫۳ در ۲٫۵ در ۲٫۲ سانتی متر ۱. [mru-sa-a i-ni KIŠIB] [mar-giš-te-ḫi-ni-i]
۱۴. نخودی با ابعاد ۲٫۹ در ۲٫۴ در ۱٫۶ همراه با دو اثر مهر استامپی شیر در حال حرکت به سمت راست با کتیبه ۱. [mru-sa-a i-ni KIŠIB] [mar-giš-te-ḫi-ni-i]
۱۵. نخودی وصالی شده با ابعاد ۴٫۴ در ۳٫۴ در ۲٫۲ سانتی متر همراه با اثر مهر استامپی نامشخص با کتیبه ۱. [mru-sa-a i-ni KIŠIB] [mar-giš-te-ḫi-ni-i]
۱۶. نخودی دودزده وصالی شده با ابعاد ۳٫۸ در ۲٫۷ در ۱٫۸ سانتی متر با اثر مهر استامپی شیر در حال حرکت به سمت راست با کتیبه ۱. [mru-sa-a i-ni KIŠIB] [mar-giš-te-ḫi-ni-i]
۱۷. دودزده با ابعاد ۳٫۳ در ۲٫۱ در ۱٫۹ سانتی متر با اثر مهر استامپی حیوانی نامشخص و احتمالاً شیر با کتیبه ۱. [mru-sa-a i-ni KIŠIB] [mar-giš-te-ḫi-ni-i]
۱۸. نخودی دودزده با ابعاد ۳٫۶ در ۲٫۹ در ۱٫۷ سانتی متر با اثر مهر استامپی شیر در حال حرکت به سمت راست با کتیبه ۱. [mru-sa-a i-ni KIŠIB] [mar-giš-te-ḫi-ni-i]
۱۹. نخودی رنگ، با ابعاد ۳٫۵ در ۲٫۲ در ۱٫۸ سانتی متر با مهر استامپی نامشخص و احتمالاً شیر با کتیبه ۱. [mru-sa-a i-ni KIŠIB] [mar-giš-te-ḫi-ni-i]
۲۰. دودزده با ابعاد ۴٫۱ در ۲٫۴ در ۲٫۱ سانتی متر ۱. [mru-sa-a i-ni KIŠIB] [mar-giš-te-ḫi-ni-i]
۲۱. نخودی دودزده وصالی شده ۳٫۴ در ۲٫۶ در ۱٫۵ سانتی متر با مهر استامپی شیر در حال حرکت به سمت راست با کتیبه ۱. [mru-sa-a i-ni KIŠIB] [mar-giš-te-ḫi-ni-i]
۲۲. نخودی رنگ با ابعاد ۴ در ۲٫۵ در ۱٫۵ سانتی متر همراه با اثر مهر استامپی شیر در حال حرکت به سمت راست با کتیبه ۱. [mru-sa-a i-ni KIŠIB] [mar-giš-te-ḫi-ni-i] که سالوینی (1988, TAF. 23-24, 78-88) نیز آن را منتشر کرده است.
۲۳. نخودی رنگ، با ابعاد ۲٫۸ در ۲٫۲ در ۲٫۲ سانتی متر همراه با اثر مهر استامپی شیر در حال حرکت به سمت راست با کتیبه ۱. [mru-sa-a i-ni KIŠIB] [ar-giš-te-ḫi-ni-i]
۲۴. نخودی دودزده با ابعاد ۳٫۶ در ۲٫۵ در ۱٫۷ سانتی متر همراه با اثر مهر استامپی شیر در حال حرکت به سمت راست با کتیبه ۱. [mru-sa-a i-ni KIŠIB] [ar-giš-te-ḫi-ni-i]
۲۵. نخودی دودزده، با ابعاد ۲٫۸ در ۲٫۶ در ۲٫۳ سانتی متر همراه با اثر مهر استامپی شیر در حال حرکت به سمت راست با کتیبه ۱. [mru-sa-a i-ni KIŠIB] [ar-giš-te-ḫi-ni-i]
۲۶. نخودی دودزده با ابعاد ۳٫۳ در ۲٫۳ در ۲٫۳ سانتی متر همراه با اثر مهر استامپی شیر در حال حرکت به سمت راست با کتیبه ۱. [mru-sa-a i-ni KIŠIB] [mar-giš-te-ḫi-ni-i]
۲۷. نخودی دودزده با ابعاد ۳٫۳ در ۲ در ۱٫۸ سانتی متر همراه با اثر مهر استامپی شیر در حال حرکت به سمت راست با کتیبه ۱. [mru-sa-a i-ni KIŠIB] [mar-giš-te-ḫi-ni-i]
۲۸. نخودی کم‌رنگ با ابعاد ۴ در ۲٫۴ در ۱٫۵ سانتی متر همراه با اثر مهر استامپی نامشخص با کتیبه ۱. [mru-sa-a i-ni KIŠIB] [ḫi-ni-i]
۲۹. نخودی دودزده با ابعاد ۴ در ۲٫۷ در ۱٫۸ سانتی متر همراه با دو اثر مهر استامپی شیر در حال حرکت به سمت راست با کتیبه ۱. [mru-sa-a i-ni KIŠIB] [mar-giš-te-ḫi-ni-i] که سالوینی (1988, 78-862) نیز آن را منتشر کرده است.

۳۰. دودزده با ابعاد ۳,۲ در ۲,۳ در ۱,۸ سانتی‌متر با اثر مهر استامپی نامشخص و احتمالاً شیر با کتیبهٔ ۱. [mar- mru- ʔsa- [a i-ni] ʔKIŠIB]
۳۱. نخودی دودزده، با ابعاد ۳,۸ در ۲,۱ در ۲,۲ سانتی‌متر همراه با اثر مهر استامپی شیر در حال حرکت به سمت راست با کتیبهٔ ۱. [mru-sa-a i-ni] ۱. [m] ʔar- [giš-te- ħi-ni-i] ۲. KIŠIB]
۳۲. دودزده با ابعاد ۳ در ۲,۲ در ۲,۱ سانتی‌متر با اثر مهر استامپی شیر در حال حرکت به سمت راست با کتیبهٔ ۱. [mru-sa-a i-ni KIŠIB] ۱. [m] ʔar- [giš-te- ħi-ni-i]
۳۳. نخودی رنگ با ابعاد ۳,۸ در ۲ در ۱,۹ سانتی‌متر با اثر مهر استامپی شیر در حال حرکت به سمت راست با کتیبهٔ ۱. [mru]-sa-[a i-ni] ۱. [mar-giš-te- ħi-ni-i] ۲. KIŠIB]
۳۴. نخودی رنگ با ابعاد ۳,۲ در ۲,۸ در ۱,۸ سانتی‌متر همراه با اثر مهر استامپی شیر در حال حرکت به سمت راست با کتیبهٔ ۱. [mru]-sa-[a i-ni] ۱. [mar-giš-te- ħi-ni-i] ۲. KIŠIB]
۳۵. نخودی رنگ با ابعاد ۴,۵ در ۲,۵ در ۲,۳ سانتی‌متر همراه با اثر مهر استامپی شیر در حال حرکت به سمت راست با کتیبهٔ ۱. [mru-sa-a i-ni] ۱. [mar-giš-te- ħi-ni-i] ۲. KIŠIB]
۳۶. نخودی – صورتی رنگ با ابعاد ۳,۸ در ۲,۸ در ۲ سانتی‌متر همراه با اثر مهر استامپی نامشخص با کتیبهٔ ۱. [mru-sa-a i-ni KIŠIB] ۱. [m] ʔar- [giš-te- ħi-ni-i]
۳۷. نخودی رنگ با ابعاد ۳,۷ در ۲,۶ در ۲,۲ سانتی‌متر با اثر مهر استامپی شیر در حال حرکت به سمت راست با کتیبهٔ ۱. [mru-sa-a i-ni KIŠIB] ۱. [m] ar- [giš-te- ħi-ni-i]
۳۸. دودزده با ابعاد ۳,۴ در ۲,۱ در ۱,۸ سانتی‌متر با کتیبهٔ ۱. [KIŠIB] [mru-sa-a i]- ʔni- [mar-giš-te- ħi-ni-i] ۲. [mar-giš-te- ħi-ni-i] ۲. [mru-sa]-a [i-ni KIŠIB] ۱. [ni-i]
۳۹. نخودی دودزده با ابعاد ۳ در ۲,۷ در ۱,۶ سانتی‌متر همراه با اثر مهر استامپی نامشخص با کتیبهٔ ۱. [mru-sa]-a [i-ni KIŠIB] ۱. [ni-i]
۴۰. نخودی دودزده با ابعاد ۳,۵ در ۲,۱ در ۲ سانتی‌متر همراه با اثر مهر استامپی شیر در حال حرکت به سمت راست با کتیبهٔ ۱. [mru-sa-a i-ni] ۱. [mar-giš-te- ħi-ni-i] ۲. KIŠIB]
۴۱. نخودی دودزده با ابعاد ۳,۳ در ۲,۵ در ۱,۸ سانتی‌متر همراه با دو اثر مهر استامپی شیر در حال حرکت به سمت راست با کتیبهٔ ۱. [mru-sa-a i-ni] ۱. [m] ʔar- [giš-te- ħi-ni-i] ۲. KIŠIB]
۴۲. دودزده با ابعاد ۳,۳ در ۲,۴ در ۲,۳ سانتی‌متر با اثر مهر استامپی حیوانی در حال حرکت به سمت راست با کتیبهٔ ۱. [mru-sa-a i-ni KIŠIB] ۱. [mar-giš-te- ħi-ni-i]- ʔi-
۴۳. دودزده با ابعاد ۴,۱ در ۲,۷ در ۲,۵ سانتی‌متر با اثر مهر استامپی شیر در حال حرکت به سمت راست و دو اثر مهر استوانه‌ای مشابه که فقط در یکی کتیبه مانده است: ۱. [mru-sa-a i-ni KIŠIB] ۱. [m] ʔar- [giš-te- ħi-ni-i] ۲. [ni-i]
۴۴. دودزده با ابعاد ۳,۱ در ۲,۸ در ۱,۴ سانتی‌متر با اثر مهر استامپی شیر در حال حرکت به سمت راست با کتیبهٔ ۱. [mru-sa-a i-ni KIŠIB] ۱. [mar- ʔte- ħi- [ni-i] giš]
۴۵. نخودی رنگ با ابعاد ۳,۵ در ۲,۵ در ۱,۴ سانتی‌متر همراه با اثر مهر استامپی حیوانی در حال حرکت به سمت راست و دو اثر مهر استامپی نامشخص با کتیبهٔ ۱. [mru-sa-a i-ni KIŠIB] ۱. [mar-giš- te- ħi- [ni-i] ʔte- ħi- [ni-i] giš]
۴۶. نخودی رنگ، با ابعاد ۳,۲ در ۲,۳ در ۱,۷ سانتی‌متر با اثر مهر استامپی شیر در حال حرکت به سمت راست با کتیبهٔ ۱. [mru-sa-a i-ni KIŠIB] ۱. [m] ʔar- [giš- te- ħi-ni-i]
۴۷. نخودی رنگ با ابعاد ۳,۲ در ۲,۵ در ۲,۱ سانتی‌متر با اثر مهر استامپی نامشخص با کتیبهٔ ۱. [mru]-sa-[a] ʔi- [ni KIŠIB] ۱. [mar-giš- te- ħi-ni-i]
۴۸. نخودی رنگ با ابعاد ۳,۲ در ۲,۵ در ۲,۱ سانتی‌متر با اثر مهر استامپی شیر در حال حرکت به سمت راست با کتیبهٔ ۱. [mru-sa-a i]- ʔni- [KIŠIB] ۱. [mar-giš- te- ħi-ni-i] ۲. KIŠIB]
۴۹. نخودی رنگ با ابعاد ۴,۲ در ۲,۵ در ۲,۲ سانتی‌متر با اثر مهر استامپی شیر در حال حرکت به سمت راست با کتیبهٔ ۱. [mru-sa-a i-ni] ۱. [mar-giš- te- ħi-ni-i] ۲. KIŠIB]
۵۰. نخودی رنگ با ابعاد ۴,۲ در ۲,۵ در ۲,۲ سانتی‌متر با دو اثر مهر استامپی شیر در حال حرکت به سمت راست با کتیبهٔ ۱. [mru-sa-a i-ni KIŠIB] ۱. [mar-giš- te- ħi- [ni-i] ʔte- ħi- [ni-i] giš]
۵۱. نخودی رنگ با ابعاد ۴,۵ در ۴ سانتی‌متر با اثر مهر استامپی شیر در حال حرکت به سمت راست با کتیبهٔ ۱. [mru-sa-a i-ni KIŠIB] ۱. [mar-giš- te- ħi- [ni-i] ʔte- ħi- [ni-i] giš]
۵۲. دودزده با ابعاد ۴,۲ در ۳ سانتی‌متر با اثر مهر استامپی شیر در حال حرکت به سمت راست با کتیبهٔ ۱. [mru-sa-a i-ni KIŠIB] ۱. [mar]- ʔgiš- [ni-i] ʔte- ħi- [ni-i] giš]
۵۳. نخودی رنگ وصالی شده با ابعاد ۳,۴ در ۲,۹ در ۱,۹ سانتی‌متر با مهر استامپی شیر در حال حرکت به سمت راست با کتیبهٔ ۱. [mru-sa-a i-ni KIŠIB] ۱. [mar-giš- [te- ħi-ni-i]- ʔi- [ni-i] ʔte- ħi- [ni-i] giš]
۵۴. نخودی رنگ با ابعاد ۲,۳ در ۲,۵ در ۲ سانتی‌متر با اثر مهر استامپی شیر در حال حرکت به سمت راست با کتیبهٔ ۱. [mru-sa-a i-ni KIŠIB] ۱. [m] ar- [giš-te- ħi-ni-i]
۵۵. نخودی دودزده با ابعاد ۳,۶ در ۲,۶ در ۲,۴ سانتی‌متر همراه با اثر مهر استامپی شیر در حال حرکت به سمت راست با کتیبهٔ ۱. [mru]- ʔsa-a- [i-ni] ۱. [mar-giš- te- ħi-ni-i] ۲. KIŠIB]

۵۶. دودزده با ابعاد ۴،۱ در ۲،۶ در ۲،۹ سانتی‌متر با اثر مهر استامپی شیر در حال حرکت به سمت راست با کتیبه ۱. [mru-sa-a i-ni KIŠIB] ۲. [m] ʔar-giš-ʔ-[te-ḫi-ni-i]
۵۷. نخودی با ابعاد ۵ در ۳ در ۲،۵ سانتی‌متر همراه با اثر مهر استامپی شیر در حال حرکت به سمت راست با کتیبه ۱. [mru]- ʔsa-ʔ-[a i-ni KIŠIB] ۲. [mar-giš-te-ḫi]- ʔni-ʔ-[i]
۵۸. نخودی با ابعاد ۴ در ۲،۵ در ۱،۳ سانتی‌متر همراه با اثر مهر استامپی شیر در حال حرکت به سمت راست با کتیبه ۱. [mru-sa]-a i-ni [KIŠIB] ۲. [mar-giš-te-ḫi-ni-i]
۵۹. نخودی رنگ با ابعاد ۴،۵ در ۲،۵ در ۱،۸ سانتی‌متر با اثر مهر استامپی نامشخص با کتیبه ۱. [mru]-sa-[a i-ni KIŠIB] ۲. [mar-giš-te-ḫi-ni-i]
۶۰. نخودی رنگ با ابعاد ۳،۵ در ۲،۸ در ۱،۱ سانتی‌متر با کتیبه ۱. [mru-sa-a i-ni KIŠIB] ۲. ʔmar-giš-ʔ-[te-ḫi-ni-i]
۶۱. نخودی دودزده با ابعاد ۴،۳ در ۲ در ۱،۹ سانتی‌متر همراه با اثر مهر استامپی نامشخص با کتیبه ۱. [mru-sa-ʔ-[a i-ni KIŠIB] ۲. [mar-giš-te-ḫi-ni-i]
۶۲. نخودی با ابعاد ۴،۱ در ۲،۶ در ۱،۸ سانتی‌متر همراه با اثر مهر استامپی شیر در حال حرکت به سمت راست با کتیبه ۱. [mru-sa-a i-ni KIŠIB] ۲. ʔmar-ʔ-[giš-te-ḫi-ni]- ʔi-ʔ
۶۳. نخودی دودزده با ابعاد ۲،۷ در ۲ در ۱،۵ سانتی‌متر همراه با دو اثر مهر استامپی شیر در حال حرکت به سمت راست با کتیبه ۱. [mru-sa-a-i] ʔi-ʔ - [ni KIŠIB] ۲. [mar-giš-te-ḫi-ni-i]
۶۴. این گوی در سال ۱۹۷۵ به دست آمده است و نخودی دودزده با ابعاد ۳،۲ در ۲،۴ در ۱،۸ سانتی‌متر همراه با اثر مهر استامپی شیر در حال حرکت به سمت راست با کتیبه ۱. [mru-sa]-a-i i-ni KIŠIB ۲. [mar-giš-te-ḫi-ni-i] است. زایدل (1988, TAFEL 33) و سالوینی (CTU 2012, 210, sig. 12-2) آن را منتشر کرده‌اند.
۶۵. نخودی دودزده با ابعاد ۳،۵ در ۲،۷ در ۲ سانتی‌متر همراه با اثر مهر استامپی شیر در حال حرکت به سمت راست با کتیبه ۱. [mru-sa-i] ʔi-ni - [KIŠIB] ۲. [mar-giš-te-ḫi-ni-i]
۶۶. نخودی دودزده با ابعاد ۳،۸ در ۲،۳ در ۱،۶ سانتی‌متر همراه با دو اثر مهر استامپی شیر در حال حرکت به سمت راست با کتیبه ۱. [mru-sa-i] ʔi-ni - [KIŠIB] ۲. [mar-giš-te-ḫi-ni-i]
۶۷. نخودی دودزده با ابعاد ۳،۸ در ۳ در ۱،۷ سانتی‌متر همراه با اثر مهر استامپی شیر در حال حرکت به سمت راست با کتیبه ۱. [mru-sa]-i i-ni - [KIŠIB] و [mar-giš-te-ḫi-ni-i]
۶۸. نخودی با ابعاد ۳،۳ در ۲،۱ در ۲،۳ سانتی‌متر همراه با اثر مهر استامپی حیوانی در حال حرکت به سمت راست با کتیبه ۱. [mru-sa-i] i-[ni KIŠIB] ۲. [mar-giš-te-ḫi-ni-i]
۶۹. نخودی با ابعاد ۳،۲ در ۲،۵ در ۲،۵ سانتی‌متر همراه با اثر مهر استامپی حیوانی در حال حرکت به سمت راست با ردی از نشانه i یا ni
۷۰. نخودی با ابعاد ۳،۸ در ۲،۱ در ۱،۹ سانتی‌متر همراه با اثر مهر استامپی شیر در حال حرکت به سمت راست با کتیبه ۱. [mru-sa-a-i i]- ʔni KIŠIB ۲. [mar-giš-te-ḫi-ni-i]
۷۱. نخودی با ابعاد ۳ در ۲،۴ در ۱،۷ سانتی‌متر همراه با اثر مهر استامپی نامشخص با رد نشانه ḫi یا ar در سطر دوم که بستگی دارد اثر مهر متعلق به گروه اول است یا دوم
۷۲. نخودی دودزده با ابعاد ۳،۲ در ۳،۲ در ۱،۴ سانتی‌متر با رد یک میخ از کتیبه
۷۳. این گوی در سال ۱۹۷۵ به دست آمده و نخودی دودزده با ابعاد ۴،۵ در ۲،۳ در ۲،۴ سانتی‌متر همراه با اثر مهر استامپی نامشخص با رد نشانه sa در سطر اول است
۷۴. نخودی دودزده با ابعاد ۳،۶ در ۳ در ۲ سانتی‌متر با رد یک نشانه از کتیبه با سه اثر مهر استامپی نامشخص
۷۵. دودزده با ابعاد ۴،۴ در ۲،۶ در ۲ سانتی‌متر با اثر مهر استامپی نامشخص با رد نشانه‌ای در سطر اول
۷۶. نخودی دودزده با ابعاد ۳ در ۲،۴ در ۱،۷ سانتی‌متر و اثر مهر استامپی نامشخص و رد نشانه از کتیبه در سطر دو
۷۷. دودزده با ابعاد ۳،۸ در ۲،۸ در ۱،۲ سانتی‌متر با رد یک نشانه از کتیبه با اثر مهر استامپی موجود افسانه‌ای بالدار با رد کتیبه در سطر اول
۷۸. دودزده با ابعاد ۳،۲ در ۲،۵ در ۲،۲ سانتی‌متر با اثر مهر استامپی نامشخص و رد نشانه‌ای در سطر اول
۷۹. نخودی با ابعاد ۲،۵ در ۱،۷ سانتی‌متر که از آن روی که واژه «روسا» به شکل اضافی نوشته شده پس احتمالاً کلمه‌ای به روسا به شکل مضاف‌البه باید افزوده می‌شد که برای مختصر نویسی و فضای کوچک گوی حذف شده و کلمه «مهر» می‌تواند نزدیک‌ترین حدس باشد که در اثر مهرها و گوی‌های اورارتویی رواج دارد.

