



Assessing the status of good governance indicators in wetland ecosystems (case study: Zarivar wetland, Marivan county)

Karwan Shanazi¹ | Mousa Aazami²

1. Department of Agricultural Extension and Education, Faculty of Agriculture, Bu-Ali Sina University, Hamedan, Iran. E-mail: k.shanazi@agr.basu.ac.ir
2. Corresponding Author, Department of Agricultural Extension and Education, Faculty of Agriculture, Bu-Ali Sina University, Hamedan, Iran. E-mail: m.aazami@basu.ac.ir

Article Info

Article type:

Research Article

Article history:

Received 25 July 2022

Received in revised form

13 November 2022

Accepted 20 November 2022

Published online 5 May 2023

Keywords:*Sustainability of ecosystem services,**Environmental governance,**Habitat selection,**Natural resources**management,**Components of good**governance.*

ABSTRACT

Wetland resources are important environmental assets and their management and governance has become a big challenge for developing countries. In this regard, the current research was carried out with the aim of evaluating the state of good governance components in the Zarivar wetland ecosystem, Marivan County, to improve the knowledge of wetland governance, sustainability and preservation of its ecosystem services. This research is a descriptive-analytical type of study that was conducted by survey method. The required data has been collected using library studies and field method with questionnaire tool. The statistical population included 120 experts from institutions related to Zarivar wetland management and members of local environmental associations and organizations, who were selected by the full count method. The content validity of the questions of the research tool was confirmed by subject experts and its reliability was also confirmed by calculating Cronbach's alpha coefficient. In general, the good governance of the wetland was reported to be weak and inappropriate. The results of the t-test showed that there is a significant difference between the average of two groups of members of governmental and non-governmental institutions in relation to the components of transparency justice and fairness, inclusiveness, integrity, and accountability. Considering the average obtained and the reported significant level, the state of good governance of Zarivar wetland is in a good state in terms of inclusiveness and accountability indicators, but it is not in a favorable state in terms of transparency, capability and capacity, and integrity indicators. Good wetland governance is the successful implementation of all policy, legal and regulatory options that are necessary for the sustainability and development of its ecosystem services. Therefore, the plans, actions and future vision of the wetland should be targeted according to the indicators of good governance.

Cite this article: Shanazi, K., & aazami, M. (2023). Assessing the status of good governance indicators in wetland ecosystems (case study: Zarivar wetland, Marivan county). *Journal of Natural Environment*, 76 (1), 117-131. DOI: <http://doi.org/10.22059/jne.2022.346262.2457>





ارزیابی وضعیت شاخص‌های حکمرانی خوب در اکوسیستم‌های تالابی (مطالعه تالاب زریوار، شهرستان مریوان)

کاروان شانازی^۱ | موسی اعظمی^۲

۱. گروه توسعه کشاورزی، دانشکده کشاورزی دانشگاه بوعلی سینا همدان، ایران. رایانامه: k.shanazi@agr.basu.ac.ir

۲. نویسنده مسئول، گروه توسعه کشاورزی، دانشکده کشاورزی دانشگاه بوعلی سینا همدان، ایران. رایانامه: m.aazami@basu.ac.ir

اطلاعات مقاله	چکیده
نوع مقاله: مقاله پژوهشی	منابع تالابی سرمایه‌های مهم محیط زیستی هستند و مدیریت و حکمرانی آن‌ها به چالشی بزرگ برای کشورهای در حال توسعه تبدیل شده است. در این راستا پژوهش حاضر با هدف ارزیابی وضعیت مؤلفه‌های حکمرانی خوب در اکوسیستم تالاب زریوار در شهرستان مریوان جهت بهبود دانش حکمرانی تالاب، پایداری و حفظ خدمات اکوسیستمی آن به اجرا درآمد. این تحقیق از نوع مطالعات توصیفی-تحلیلی بوده که به روش پیمایش انجام شده است. داده‌های مورد نیاز با استفاده از مطالعات کتابخانه‌ای و روش میدانی با ابزار پرسشنامه جمع‌آوری شد. جامعه آماری پژوهش شامل ۱۲۰ نفر از کارشناسان و خبرگان نهادهای مرتبط با مدیریت تالاب و اعضای انجمن‌ها و تشکل‌های محیط زیستی محلی بودند که به روش تمام‌شماری انتخاب شدند. روایی محتوایی سؤالات ابزار تحقیق توسط متخصصان موضوعی و پایایی آن نیز با محاسبه ضریب آلفای کرونباخ تأیید گردید. به‌طور کلی شاخص حکمرانی خوب تالاب زریوار ضعیف و نامناسب گزارش شد. نتایج حاصل از آزمون تی مستقل نشان داد که در رابطه با مؤلفه‌های شفافیت، عدالت و انصاف، فراگیری (تصمیم‌گیری مشارکتی)، یکپارچگی و پاسخگویی اختلاف معنی‌داری بین میانگین دو گروه اعضای نهادهای دولتی و غیردولتی وجود دارد. با در نظر گرفتن میانگین کسب شده و سطح معنی‌داری گزارش شده، وضعیت حکمرانی خوب تالاب زریوار از نظر شاخص‌های فراگیری و پاسخگویی در وضعیت نسبتاً مناسبی بوده اما از نظر شاخص‌های شفافیت، قابلیت و ظرفیت، و یکپارچگی وضعیت مطلوبی ندارد. حکمرانی خوب تالاب، پیاده‌سازی موفقیت‌آمیز همه گزینه‌های سیاستی، قانونی و نظارتی است که برای پایداری و توسعه خدمات اکوسیستمی آن ضروری است، بنابراین برنامه‌ها، اقدامات و چشم‌انداز آینده تالاب باید با توجه به شاخص‌های حکمرانی خوب هدف‌گذاری شود.
تاریخ دریافت: ۱۴۰۱/۰۵/۰۳	
تاریخ بازنگری: ۱۴۰۱/۰۸/۲۲	
تاریخ پذیرش: ۱۴۰۱/۰۸/۲۹	
تاریخ انتشار: ۱۴۰۲/۰۲/۱۵	
کلیدواژه‌ها: پایداری اکوسیستمی، حکمرانی محیط زیستی، مدیریت منابع طبیعی، مؤلفه‌های حکمرانی خوب.	

استاد: شانازی، کاروان؛ و اعظمی، موسی (۱۴۰۲). ارزیابی وضعیت شاخص‌های حکمرانی خوب در اکوسیستم‌های تالابی (مطالعه تالاب زریوار، شهرستان مریوان).

محیط زیست طبیعی، ۷۶ (۱)، ۱۱۷-۱۳۱.

DOI: <http://doi.org/10.22059/jne.2022.346262.2457>



مقدمه

مدیریت محیط زیست به دلیل تسریع فشار ناشی از کمبود روزافزون منابع، کاهش سلامت محیط زیست، افزایش مصرف انسانی منابع، تغییر تنظیمات عمومی و تغییرات آب و هوایی پیچیده‌تر شده است، همه این موارد منجر به رشد سریع تقاضا برای اطلاعات در مورد ارزیابی‌های محیط زیستی می‌شود (Richardson et al., 2015). مدیریت منابع طبیعی با مقیاس‌های مختلفی در ارتباط است، که نشانگر آن است که حکمرانی آن باید در سطوح مختلف (محلی، منطقه‌ای، ملی و غیره) تضمین شود، زیرا جامعه فقط یکی از این سطوح است (Berkes, 2007). حکمرانی اغلب با نگاهی جدید، به محدود کردن قدرت سنتی سلسله‌مراتبی (بالا به پایین) و تغییر مسیر آن به سوی تصمیم‌های جمعی می‌پردازد (Medary and kheirkahan, 2004). حکمرانی تحت فرمان و کنترل دولت محدودیت‌هایی را در استفاده از منابع ایجاد کرده است این مدل متداول حکمرانی با اجازه دادن به دسترسی برخی از افراد درحالی که دیگران را مستثنی کرده است، حقوق و معیشت مردم را تهدید کرده است. در همین راستا Khuu و همکاران (۲۰۲۱) چالش‌های اساسی در حکمرانی پارک‌های ملی که توسط دولت هدایت می‌گردد را در مواردی چون: عدم توانایی برای اجرای قانون در چارچوب قانونی مشخص، عدم شفافیت، پاسخگویی و انصاف، هماهنگی محدود بین ارگان‌های دولتی محلی، مشارکت محدود اجتماعی، ارتباطات ناکارآمد بین برخی از کاربران و مقامات محلی، عدم شرایط مرتبط با حقوق مالکیت و ضعف رهبری برشمرده‌اند (Khuu et al., 2021). همچنین Ayivor و همکاران (۲۰۲۰) گزارش کردند که اهداف مناطق حفاظت‌شده طبیعی تحت مدیریت دولت، از نظر ماهیت، تمایل به محروم کردن انسان‌ها دارند (Ayivor et al., 2020). پژوهشگران این حوزه بر این باورند که ناکارآمدی دولت‌ها در انجام خودسرانه امور موجب خلق مفهوم (حکمرانی خوب) شده، بنابراین با تفکیک حوزه‌های گوناگون دولت و تمایز میان بخش خصوصی و دولتی و تمایز میان دولت و جامعه مدنی، سعی در تغییر ساختار سنتی قدرت و وزن‌دهی بیشتر به نهادهای موازی دولت در تصمیم‌گیری‌ها و سیاست‌گذاری‌ها دارند، در سال‌های اخیر، گفتمان‌های حکمرانی تغییر کرده و جهت‌گیری‌های جدیدی در حال ایجاد است تا منابع طبیعی بتوانند نتایج مثبتی در مورد حفظ تنوع زیستی، معیشت، توسعه اقتصادی و کاهش تغییرات آب و هوایی ارائه دهند. بنابراین این یک تغییر رویکرد از سیستم‌های متمرکز به سمت یک دولت غیرمتمرکز و انعطاف‌پذیر در کشورهای در حال توسعه است که در آن چندین بازیگر همکاری دارند (Mutekwa and Gambiza, 2016).

تمهیدات حکمرانی منابع طبیعی و ابتکارات در سطوح محلی برای کاهش درگیری منابع حیاتی است و مشارکت جامعه را در مدیریت منابع و استفاده پایدار از منابع طبیعی تشویق می‌کند. برعکس، ویژگی‌های ضعیف حکمرانی در تولید نتایج ضعیف توسعه، از جمله فقر و سطوح ناپایدار تخلیه منابع طبیعی، سیستم‌های حقوقی ناعادلانه و غیرمجاز، محرومیت اجتماعی، جامعه مدنی غیرمتعهد، سیاست‌گذاری خودسرانه، تخصیص ناعادلانه منابع و حاشیه‌سازی و فقیر شدن جوامع وابسته به منابع طبیعی مورد انتقاد قرار گرفته است (Davis et al., 2013) بر اساس نتایج مطالعه Fasona و Ogunkunle (۲۰۱۸) حکمرانی ضعیف منابع طبیعی باعث ایجاد درگیری‌ها و ایجاد فاجعه مردم با مشکلات ترکیبی محیط زیستی، اجتماعی و امنیتی انسانی است. به طور خاص مهمترین چالش‌ها در حکمرانی محیط زیست شامل: مشارکت بهره‌برداران و ذینفعان، تقویت ظرفیت‌های سازمانی، همکاری و هماهنگی با بازیگران و نهادهای مختلف، توسعه چارچوب‌های سیاستی و حقوقی، تضمین جریان مالی بلند مدت است. از طرفی Eufemia و همکاران (۲۰۲۰) معتقدند که حکمرانی ضعیف در شرایط زیر می‌تواند رشد کند: ۱) قوانین رسمی پیچیده، نامنسجم یا منسوخ شده باشند. ۲) موسسات غیررسمی، مانند فساد اداری یا مصون از مجازات، مستقیماً با تعارضات محیط زیستی و اجتماعی در ارتباط هستند. ۳) جاهایی که فرآیندهای تصمیم‌گیری و بودجه‌ریزی در مناطق شهری متمرکز می‌شوند و تأثیر مستقیم بر اجرای قانون و نظارت در سطح محلی دارند. ۴) آنجا که رژیم‌های ضعیف مالکیت زمین، توزیع و برنامه‌ریزی زمین اعمال می‌شود و ۵) در مواردی که محرومیت در چند سطح (وضعیت اجتماعی، جنسیت، قومیت، تحصیلات و غیره) وجود دارد. پرداختن به این چالش‌ها نیازمند هماهنگ‌سازی نهادها، سیاست‌ها و جریان اطلاعات است تا به مشارکت‌کنندگان اجازه دهد با پاسخگویی به اقدامات خود تصمیمات را پیاده‌سازی کنند (Hoque, 2013). Lockwood و همکاران (۲۰۱۰) و Lockwood (۲۰۱۰) هشت اصل را برای هدایت تصمیمات سیاست‌گذاران در مورد چگونگی طراحی حکمرانی منابع طبیعی برای تقویت عدالت پیشنهاد کرده‌اند، اصول و عناصر اصلی آن‌ها شامل موارد زیر است: ۱) مشروعیت: اعتبار مرجع حاکم بر اساس یک قانون دموکراتیک، ۲) شفافیت: در دسترس

بودن اطلاعات مربوطه، ۳) پاسخگویی: تخصیص و پذیرش مسئولیت، ۴) فراگیری: تصمیم‌گیری مشارکتی، ۵) عدالت و انصاف: احترام به نظرات ذینفعان، ۶) یکپارچگی: هماهنگی بین سطوح مختلف حکمرانی، ۷) قابلیت: سیستم‌ها و منابعی که تحویل مسئولیت‌ها را تسهیل می‌کنند و ۸) سازگاری: توانایی پیش‌بینی و مدیریت فرصت‌ها و تهدیدها. Mutekwa (۲۰۱۶) نیز مشارکت در تصمیم‌گیری، عدالت و انصاف در تقسیم منافع و اجرای مؤثر قانون را به‌عنوان اصول کلیدی برای حکمرانی منابع جنگلی دانسته است.

حکمرانی خوب یا شایسته اغلب با اصولی چون حاکمیت قانون، شفافیت، برابری و انصاف، جریان آزاد اطلاعات، مشارکت، مدیریت مؤثر منابع عمومی، پاسخگویی و کنترل فساد مرتبط است که به‌عنوان پایه‌ای حیاتی برای دستیابی به نتایج مثبت اجتماعی، اقتصادی و محیط‌زیستی در نظر گرفته می‌شود (Davis et al., 2013). الگوی حکمرانی خوب در مدیریت منابع طبیعی رویکردی جهت توسعه پایدار با سازوکار تعامل عملی بخش‌های دولتی، خصوصی، نهادی، جامعه مدنی و محیط زیست با کیفیت است، در واقع، علاقه به حکمرانی خوب منجر به تحقیق در همه مقیاس‌ها از محلی به جهانی شده و معطوف به موضوعاتی مانند کمبود منابع و درگیری‌ها، تخصیص و دسترسی و حفاظت از تنوع زیستی در سیستم‌های جنگلی، کشاورزی، آب شیرین، دریایی و حتی جوی شده است. یک بینش گسترده و ماندگار این است که حکمرانی یکی از مهمترین فاکتورها در ایجاد یا تضعیف اثربخشی مدیریت حفاظت و محیط‌زیست است (Armitage et al., 2012). به گونه‌ای که Bennett و همکاران (۲۰۱۹) بر این باورند که بکارگیری فرآیندهای حکمرانی خوب ممکن است از اهمیت اثربخشی اکولوژیک برای حفظ پشتیبانی محلی جهت حفاظت از محیط زیست مهم‌تر باشد.

در میان حوزه‌های مختلف حکمرانی محیط زیست، تالاب‌ها از اهمیت خاصی برخوردارند. مدیریت تالاب‌ها اکنون به یک رویکرد میان رشته‌ای تبدیل شده است، بنابراین بر پیچیدگی آن افزوده است. پیچیدگی چشم‌انداز تالاب دارای ویژگی‌های مختلف بیوفیزیکی منطقه‌ای است که منجر به تفاوت راهبردهای مدیریتی برای هر مورد می‌شود. عدم شناسایی خصوصیات منطقه‌ای ممکن است منجر به ضعف مدیریت شود. چنین پیچیدگی تالاب‌ها را تحت مدیریت چند نهادی قرار می‌دهد، شبکه موسسات مختلف و روابط متقابل/قدرت آن‌ها مدیریت تالاب به‌ویژه تنظیم و دسترسی به منابع را شکل می‌دهد. در بیشتر زمینه‌ها، با این حال، استفاده غیرمنصفانه و مدیریت تالاب‌ها اغلب وجود آن‌ها را تهدید کرده و تأثیر منفی بر نقش آن‌ها در ارائه عملکرد محیط زیست پایدار، حمایت از تنوع زیستی و معیشت مردم محلی دارد (Davidson, 2018). حکمرانی خوب به‌عنوان یکی از مؤلفه‌های اصلی مدیریت موفق تالاب باید انعطاف‌پذیر، شفاف، فراگیر و پاسخگو باشد، تا به روابط قدرت و عدالت بپردازد (Mauerhofer et al., 2015). این امر به یادگیری، تلفیق دانش جدید، همکاری رسمی و غیررسمی، ارزیابی و سازگاری نیاز دارد (Mostert et al., 2007). همچنین پیش‌بینی‌کننده‌ای قوی برای موفقیت در حفظ تالاب است (Amano et al., 2018)، درحالی که ضعف حکمرانی منجر به تصمیم‌گیری‌های کوتاه مدت می‌شود، منافع گروه‌های اقلیت را نادیده می‌گیرد یا حفاظت را تضعیف می‌کند. دشواری اصلی در حکمرانی تالاب در یک جمله می‌گنجد: هر گروه و تشکیلاتی فکر می‌کند تالاب به او تعلق دارد، اما کسی اراده‌ای برای حفاظت از آن ندارد. باید پذیرفت که امروزه در حکمرانی تالاب‌ها دولت تنها کنشگر نیست در نهایت، حکمرانی خوب، پیاده‌سازی موفقیت‌آمیز همه گزینه‌های سیاستی، قانونی و نظارتی است (MEA, 2005). با این حال، طبق گزارش IWMI (۲۰۱۴)، هیچ پاسخی جهانی برای چالش‌های پایداری در تمام تالاب‌ها وجود ندارد. مدیریت پایدار تالاب‌ها به پاسخ‌هایی در سطح محلی نیاز دارد که خواستار مشارکت جوامع محلی هستند. رویکردهای اکوسیستم برای استفاده خردمندانه و مدیریت تالاب ترویج یافته از طریق کنوانسیون رامسر، در میان سایر موارد، بر لزوم مشارکت مؤثر جوامع محلی در تمام مراحل مدیریت تالاب تأکید می‌کند از آنجا که جوامع محلی ذینفع فوری تالاب‌ها هستند، استفاده و مدیریت این منابع معمولاً و در نهایت توسط جوامع محلی تعیین می‌شود (Chandool, 2007; Zhu et al., 2016). در همین راستا Nurul Islam و همکاران (۲۰۱۷) در مطالعه خود بیان داشته‌اند که برای افزایش تمایل ذینفعان محلی برای مشارکت در تصمیم‌گیری مدیریتی، تصمیمات باید با فعالیت‌های اصلی معیشتی آن‌ها همراه باشد (Nurul Islam et al., 2017).

طبق گفته کنوانسیون رامسر به نقل از Davidson (۲۰۱۸) تالاب‌ها به‌طور مستقیم یا غیرمستقیم به‌طور قابل توجهی در اهداف توسعه پایدار نقش دارند. از این‌رو، حفاظت و استفاده مناسب از تالاب‌ها به‌عنوان سرمایه‌گذاری مقرون به صرفه برای دولت‌ها تلقی می‌شود. تالاب‌ها با پوشش تنها ۷ درصد از سطح زمین، خدمات اکوسیستم را به ارزش حداقل ۴۷ تریلیون دلار در سال ارائه می‌دهند که ۴۳ درصد ارزش کل اکوسیستم‌های روی زمین را تشکیل می‌دهد. ارزش این خدمات، اکوسیستم تالاب‌ها را به با ارزش‌ترین اکوسیستم در واحد سطح تبدیل می‌کند (Costanza et al., 2014). اهمیت و ارزش تالاب‌ها را می‌توان در سه بخش کلی شامل ارزش تالاب‌ها به‌عنوان زیستگاه حیات وحش و گیاهان آبی، به‌عنوان بهبوددهنده کیفیت محیط زیست و ارزش اقتصادی و اجتماعی تالاب‌ها خلاصه نمود (Turner et al., 2000).

تالاب آب شیرین زریوار در ۱۳۰ کیلومتری شمال غربی سنندج مرکز استان کردستان و در فاصله ۳ کیلومتری غرب شهر مریوان واقع شده است و از مکان‌های دیدنی و گردشگری استان کردستان و یکی از منحصر به‌فردترین دریاچه‌های آب شیرین در جهان به‌شمار می‌رود. تالاب زریوار مانند بسیاری از پدیده‌های طبیعی، صرفاً یک مکان جغرافیایی یا طبیعی نیست بلکه دربردارنده ارزش‌ها و عملکردهای متنوعی است که هم از نظر اکولوژیک و هم به لحاظ معیشتی، اقتصادی و اجتماعی دارای اهمیت شایان توجه است. گوناگونی کارکردها و ارزش‌ها و ذینفعان و ذی‌مدخلان تالاب زریوار فصل مشترک دست‌اندرکاران سیاسی و اجرایی است، مسائل و چالش‌های مدیریتی تالاب متنوع بوده‌اند بعضی درون‌زا بوده و از شرایط محیطی خود تالاب و یا مناطق همجوار آن نشأت می‌گیرند و برخی هم برون‌زا و خارج از محیط تالاب بر آن تحمیل می‌شود اما در سال‌های اخیر با تدوین و اجرای طرح جامع مدیریت تالاب و برنامه‌هایی از این دست و درگیر کردن ذینفعان حوزه تالاب، انتظار بر این است که تا حد زیادی از بار مسائل ذکر شده کاسته شده باشد، زیرا در چارچوب یک برنامه‌ریزی مدیریت جامع (حکمرانی)، حفاظت از محیط زیست وظیفه یک سازمان مستقل نیست بلکه مجموعه عملیاتی است که طی یک فرآیند مشارکتی و با مرکزیت یک سازمان متولی و همکاری سایر سازمان‌ها، نهادهای غیردولتی و با حضور و ایفای نقش مردم به‌ویژه جوامع محلی محقق می‌گردد. بدیهی است که در این فرآیند تداوم ارتباط بین انسان و طبیعت و همچنین همگرایی توان و عزم جوامع انسانی و مراجع دولتی و غیردولتی زمینه بسیار مناسبی در جهت ارائه چشم‌انداز، ارائه سیاست‌ها و اهداف راهبردی کلان برای حفاظت از محیط زیست و تحقق توسعه پایدار فراهم می‌آورد. با عنایت به ادبیات مربوطه و پیشینه تحقیق و عدم وجود پژوهشی جامع در رابطه با حکمرانی تالاب‌ها در ایران، هدف این مطالعه ارزیابی شاخص‌های حکمرانی خوب در اکوسیستم تالاب زریوار شهرستان مریوان، در جهت پاسخ به سوالات زیر است که رویکرد حکمرانی خوب در منطقه مورد مطالعه در چه وضعیتی قرار دارد؟ و حکمرانی تالاب تا چه اندازه در رابطه با مؤلفه‌های حکمرانی خوب محیط زیست اداره می‌شود؟

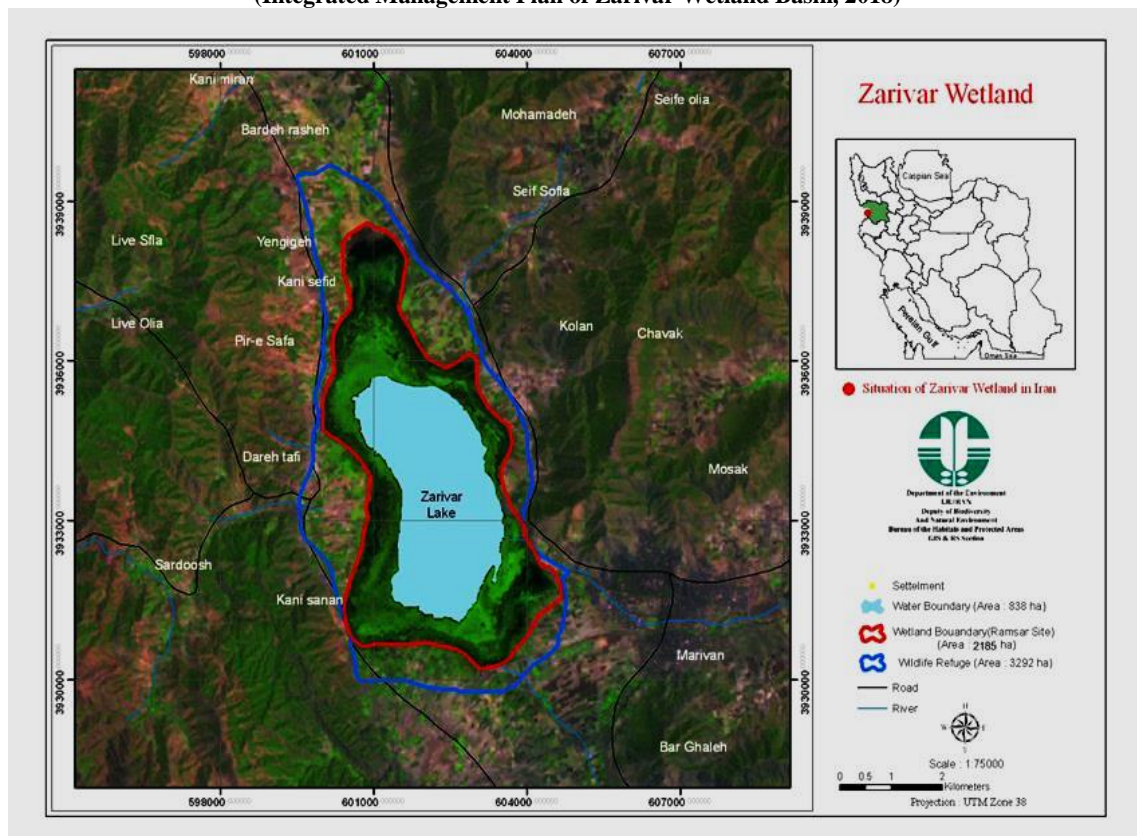
روش‌شناسی پژوهش

منطقه مورد مطالعه: تالاب زریوار در ۳ کیلومتری شمال غرب شهرستان مریوان در استان کردستان واقع شده است. حوضه آبخیز آن با مساحت ۱۵۸۲۷ هکتار در موقعیت جغرافیایی طول شرقی ۵۱° ۴۶' تا ۳۰' ۱۵° ۴۶' و عرض شمالی ۲۸° ۲۳' تا ۳۵' ۳۰' ۳۶' قرار دارد. زریوار از نوع تالاب‌های دائمی و دریاچه‌ای است (Integrated Management Plan of Zarivar Wetland Basin, 2018) در ادامه سایر ویژگی‌های مهم تالاب زریوار ارائه شده است (جدول ۱). این پژوهش از نوع مطالعات توصیفی-تحلیلی است که به‌لحاظ هدف، کاربردی بوده و از نظر گردآوری داده‌ها پیمایشی محسوب می‌شود و به روش همبستگی صورت گرفته است. نمونه مورد مطالعه از میان کارشناسان، مسئولان و صاحب‌نظران حوزه‌های مدیریتی مرتبط با تالاب زریوار از جمله ادارات منابع طبیعی و آبخیزداری، منابع آب، محیط زیست و شیلات، جهاد کشاورزی، فرمانداری، بخشداری، میراث فرهنگی و گردشگری و انجمن‌ها و تشکل‌های محیط زیستی شهرستان مریوان به تعداد ۱۲۰ نفر به‌صورت تمام شماری انتخاب و پرسشنامه در اختیار آن‌ها قرار گرفت. علاوه بر مطالعات اسنادی و کتابخانه‌ای، ابزار گردآوری اطلاعات پرسشنامه محقق ساخته‌ای بود که متغیرهای مرتبط با اصول حکمرانی خوب برگرفته از مطالعات Lockwood و همکاران (۲۰۱۰) و Lockwood (۲۰۱۰) با استناد به سایر تحقیقات انجام‌گرفته در زمینه حکمرانی منابع طبیعی در قالب ۸ اصل در مقیاس طیف لیکرت طراحی گردید (جدول ۲). روایی مقیاس‌های در نظر گرفته شده برای مطالعه توسط پانل متخصصان (شامل برخی استادان رشته ترویج و آموزش کشاورزی

جدول ۱. خلاصه سایر ویژگی‌های مهم تالاب زریوار

ویژگی	توضیحات
نوع تالاب رامسر	سیستم دریاچه‌ای (هترتروف)
ارزش‌های اکولوژیک	محل زیست جنس‌های مختلفی از فیتو پلانکتون‌ها و زئوپلانکتون‌ها، محل رویش گیاهان مختلف آبی و کنار آبی، محل زیست انواع ماهیان، زیستگاه پرندگان مهاجر و بومی است.
موقعیت مدیریتی	مدیریت این منطقه تحت نظر اداره کل حفاظت محیط زیست استان کردستان می‌باشد.
موقعیت بین‌المللی	این دریاچه به‌عنوان تالاب بین‌المللی زریوار به وسعت ۲۴۰۳ محدوده تالاب و محدوده پناهگاه ۳۲۹۳ هکتار در کنوانسیون بین‌المللی رامسر به شماره سایت ۲۳۶۹ در سال ۱۳۹۷ ثبت شده است.
مالکیت اراضی تالاب	به جز بخش اندکی که مستثنیات اشخاص می‌باشد، مالکیت آن متعلق به دولت است.
کاربری اراضی	عمده کاربری دریاچه، نيزار (محل چرای دام) و برداشت نی توسط افراد بومی محلی (نیلوفر آبی در سطحی محدود، همچنین در حوضه تالاب مراتع جهت چرای گوسفند می‌باشد. سراسر محدوده آبی تالاب به‌صورت محل صید ماهی و حاشیه تالاب نیز به‌صورت باغی و کشاورزی است.
کارکردهای تالاب	اقتصادی، اجتماعی و فرهنگی، معنوی، حفاظتی، تأمین زیستگاه حیات وحش و تنوع زیستی، منظره و چشم‌انداز، تعدیل اقلیم، محل برداشت نی و نیلوفر آبی، استفاده به‌عنوان مواد اولیه صنایع دستی، محل صید ماهی و محل گردشگری.
خدمات	صید ماهی، برداشت علوفه، تفریح و تفرج و گردشگری، تحقیقات علمی و پژوهشی، ارزش‌های فرهنگی و سنتی و تاریخی، ورزشی، آب و کشاورزی

(Integrated Management Plan of Zarivar Wetland Basin, 2018)



شکل ۱. موقعیت تالاب زریوار و سکونتگاه‌های حاشیه آن در شهرستان مریوان استان کردستان، غرب ایران

و صاحب‌نظران حوزه تالاب و منابع طبیعی) و محاسبه پایایی آن با ضریب آلفای کروناخ تأیید گردید. جهت تجزیه و تحلیل داده‌ها با توجه به اهداف و سوالات پژوهش در دو بخش آمار توصیفی و استنباطی از نرم‌افزار SPSS نسخه ۲۵ استفاده شد.

جدول ۲. شاخص‌ها و متغیرهای تبیین‌کننده حکمرانی خوب در اکوسیستم تالاب زیربوار

شاخص	گویه	آلفای کرونباخ
پاسخگویی	میزان پاسخگویی عوامل مدیریتی به مقامات سطح بالاتر دولتی و منطقه‌ای (استانی و ملی)، سطح پاسخگویی مدیریت به خواسته‌های مردمی و ذینفعان محلی، تخصیص و پذیرش مسئولیت تصمیمات و اقدامات؛ و نشان دادن چگونگی انجام این مسئولیت‌ها، گزارش دهی یکپارچه داده‌های اجتماعی، اقتصادی و محیط زیستی شرایط و نتایج مدیریت به ذینفعان، مطابقت سطح اعمال قدرت در تصمیم‌سازی و برنامه‌ریزی (محلی، ملی) با مقیاس حقوق، نیازها، مسائل و ارزش‌های مرتبط، سطح تعهد مدیریت تالاب به مردم محلی و مدیریت بهینه منابع محلی.	۰/۷۸
شفافیت	اعلان عمومی و آشکار و واضح بودن تصمیمات مدیریت تالاب، انتشار اطلاعات در قالب فرم‌ها و شکل‌های متناسب با نیازهای ذینفعان تالاب، توزیع و سهولت دسترسی به اطلاعات مربوط به عملکرد سازمانی و مدیریت منابع تالابی، عدم تبعیض در اطلاع‌رسانی و شفاف‌سازی اطلاعات بین افراد و گروه‌های ذینفع، امکان حضور و مداخله آسان ذینفعان به اسناد و مدارک تصمیمات و فرآیندها.	۰/۷۰
عدالت و انصاف	میزان توجه به حفظ ارزش ذاتی طبیعت و منابع محلی هنگام تصمیم‌گیری، میزان لحاظ کردن منابع طبیعی، هزینه‌ها و منافع احتمالی تصمیمات برای نسل‌های آینده، وضعیت عدالت توزیعی (توزیع هزینه‌ها و منافع عمومی و خصوصی عادلانه)، توجه به عدم تبعیض نژادی، جنسیتی و قومیتی در فرآیندها و تصمیمات و نتایج، وضعیت تعادل و توازن بین سرمایه‌گذاری دولتی و خصوصی جهت تناسب منافع عمومی و خصوصی در فعالیت‌های مدیریت تالاب، کیفیت تصمیمات با استفاده از فرآیندها و یا ابزارهای تصمیم‌گیری عادلانه و بی‌طرفانه با رعایت حق تجدید نظر، تعامل و رفتار شایسته با ذینفعان به شیوه‌ای سازگار با توانایی‌ها و ترجیحات فرهنگی و ارتباطی خاص.	۰/۸۹
فراگیری (تصمیم‌گیری مشارکتی)	شناسایی سطح بهینه مشارکت گروه‌های ذینفع مختلف در مدیریت تالاب، وجود فرصت‌هایی برای مشارکت همه ذینفعان در فرآیندها و فعالیت‌های مدیریتی تالاب، تنوع روش‌های مشارکتی برای حضور ذینفعان در فعالیت‌های تالاب، مشارکت فعال جوامع بومی و انجمن‌ها محلی در برنامه‌ها و فعالیت‌های مدیریت تالاب، میزان رضایت نهادهای مدیریتی در سطوح پایین از نقش اثرگذاری خود بر تصمیمات اصلی مدیریتی	۰/۷۵
ارتباط و تعامل (یکپارچگی)	وضعیت ارتباط بین سازمانی سطوح مختلف مدیریتی و هماهنگی بین آن‌ها، روابط منسجم بین طرح‌های برنامه‌ریزی محلی و طرح‌های مدیریت منابع طبیعی منطقه‌ای، سازگاری و همسویی تصمیمات با تعهدات بین‌المللی و حفاظتی، همراستایی اولویت‌ها، برنامه‌ها و فعالیت‌ها در میان مدیریت تالاب، تلاش برای کاهش موانع ارتباطی مدیریتی (فرهنگی، اجتماعی و سازمانی) در مدیریت تالاب، طراحی و اجرای سیاست‌ها و ابزارهای مدیریتی با ویژگی‌های شرایط محلی متناسب با آن.	۰/۸۳
سازگاری و انعطاف‌پذیری	تنوع برنامه‌های پیش‌بینی شده برای افزایش ضمانت اجرایی در شرایط متغیر محلی و منطقه‌ای، پیش‌بینی و مدیریت تهدیدها، فرصت‌ها و ریسک‌های مرتبط، فرهنگ ارزشمند دانستن تأمل، یادگیری، پیچیدگی و تنوع توسط نهاد مدیریتی. میزان سازگاری جهت‌گیری و اقدامات مدیریت تالاب با دستورالعمل‌های محیط زیستی، امکان اصلاح طرح‌ها و برنامه‌های اجرایی و انعطاف در زمان و منابع بودجه‌ای، میزان برخورداری مدیریت و کارکنان از تخصص برنامه‌ریزی انعطاف‌پذیر و سازگار و عملی نمودن آن.	۰/۷۷
قابلیت و ظرفیت	ارتقاء و توسعه سطح مهارت‌ها، رهبری و دانش مدیریت تالاب، میزان توفیق مدیریت تالاب در جذب سرمایه‌گذاری خصوصی برای تالاب، بهره‌گیری از ترکیبی مؤثر از ابزارهای اجرایی مشاوره‌ای، نظارتی، اقتصادی و آموزشی در مدیریت تالاب، سطح بهره‌مندی مدیریت تالاب از دانش و توانمندی محلی و بومی در برنامه‌ها و فعالیت‌های خود، میزان برگزاری برنامه‌های آموزش مهارت و توسعه حرفه‌ای پرسنل و ذینفعان توسط مدیریت تالاب، عملکرد مدیریت تالاب در ارتقا و حفظ منابع و ظرفیت‌های انسانی و طبیعی محلی.	۰/۸۰
مشروعیت	بسترسازی مداخله و حضور ذینفعان در برنامه‌ها برای ارزیابی و به چالش کشیدن آن‌ها، وجود و برقراری مکانیسم‌هایی برای نمایش صریح میزان پذیرش و احترام ذینفعان، انسجام و پیوند فرهنگی دیرینه مدیریت تالاب با ذینفعان در محدوده تالاب، زمینه‌سازی تحقق اجماع اکثریتی تصمیمات در پایین‌ترین سطوح ساختاری با درمیان گذاشتن منافع متفاوت، ترجیح منافع عمومی بر منافع شخصی در امور تصمیم‌گیری و مدیریت تالاب، میزان پذیرش و درک نقش و فعالیت‌های مدیریت تالاب در سیستم مدیریت منابع طبیعی (تالاب) توسط ذینفعان؛ گسترش اعتبار مردم سالاری نهادهای حاکم مدیریت منابع تالاب با پیوندهای قوی‌تر و مستقیم‌تر با نهادهای محلی.	۰/۷۱

یافته‌های پژوهش

ویژگی‌های فردی و شغلی: یافته‌های توصیفی حاصل از پژوهش نشان داد که ۸۵ درصد از افراد را مردان و ۱۵ درصد را زنان تشکیل می‌دهند. میانگین سن افراد مورد مطالعه ۴۲/۳ سال و بیشترین فراوانی مربوط به گروه سنی ۴۱-۵۰ سال (۳۵/۷ درصد) بود. اکثریت افراد مورد مطالعه متأهل (۸۵/۸۳ درصد) و دارای تحصیلات لیسانس (۵۶/۶ درصد) و فوق لیسانس (۳۷/۵) بودند. میانگین سابقه شغلی در بین افراد ۹/۳۷ سال است. بیشترین سمت سازمانی مربوط به کارشناس (۸۶/۶ درصد) و کمترین مربوط به هیأت علمی (۴/۱۶) بود. اکثر افراد مورد مطالعه عضو سازمان‌های رسمی و دولتی بودند (۷۰ درصد) و ۳۰ درصد از آنان عضو نهادها و سازمان‌های مردم نهاد بودند.

توصیف و اولویت بندی مؤلفه های حکمرانی خوب از دیدگاه کارشناسان: به منظور بررسی وضعیت حکمرانی خوب تالاب زریوار از شاخص های حکمرانی خوب استفاده شد. در ادامه با استفاده از میانگین، انحراف معیار و ضریب تغییرات به اولویت بندی و اهمیت هر کدام از شاخص ها از دیدگاه کارشناسان پرداخته شده است (جدول ۳). نتایج بررسی شاخص فراگیری (تصمیم گیری مشارکتی) از دیدگاه کارشناسان بیانگر این بود که میانگین بیشتر گویه های این شاخص بالاتر از متوسط بوده است در این میان گویه "مشارکت فعال جوامع بومی و انجمن ها محلی در برنامه ها و فعالیت های مدیریت تالاب" حائز رتبه اول بوده که نشان دهنده توجه و گسترش اهمیت مؤلفه مشارکت در برنامه ها و فعالیت های تالاب است از طرفی اما گویه "تنوع روش های مشارکتی برای حضور ذینفعان در فعالیت های تالاب" در رتبه آخر قرار گرفته و علی رغم توجه به بعد مشارکت، روش ها و رویه های درگیر کردن ذینفعان مطلوب و متنوع نیست و در مراحل ابتدایی خود قرار دارد. وضعیت کلی این شاخص با توجه به میانگین آن (۳/۲۰) بالاتر از متوسط و قابل قبول و تا حدودی رضایت بخش گزارش می شود. نتایج شاخص پاسخگویی از دیدگاه کارشناسان نشان می دهد که، میانگین بیشتر گویه ها بالاتر از متوسط بوده است. براساس ضریب تغییرات گزارش شده گویه "میزان پاسخگویی عوامل مدیریتی به مقامات سطح بالاتر دولتی و منطقه ای (استانی و ملی)" رتبه اول را دارد در مقابل گویه "تخصیص و پذیرش مسئولیت تصمیمات و اقدامات؛ و نشان دادن چگونگی انجام این مسئولیت ها" در رتبه آخر قرار گرفته است. به نظر می رسد پاسخگویی به بالا در مدیریت تالاب از پاسخگویی به پایین بیشتر مورد توجه بوده است. وضعیت کلی این شاخص با میانگین (۳/۰۵) تا حدودی قابل قبول اما شکننده است. توصیف وضعیت شاخص عدالت و انصاف، نشان دهنده پایین بودن میانگین اکثر گویه ها از متوسط است در این میان اما گویه "تعامل و رفتار شایسته با ذینفعان به شیوه ای سازگار با توانایی ها و ترجیحات فرهنگی و ارتباطی خاص" بالاترین رتبه را داشته است. در مقابل گویه "وضعیت تعادل و توازن بین سرمایه گذاری دولتی و خصوصی جهت تناسب منافع عمومی و خصوصی در فعالیت های مدیریت تالاب" در رتبه آخر قرار گرفته است. وضعیت کلی این شاخص با توجه به میانگین آن (۲/۸۰) نامناسب و نامطلوب است و دیدگاه عادلانه در تصمیمات و مدیریت تالاب رضایت بخش نیست. بررسی شاخص شفافیت نشان داد میانگین اکثر گویه ها پایین تر از متوسط بوده است و نشان دهنده وضعیت نامناسب این شاخص و عدم شفافیت در برنامه های مدیریت تالاب دارد. در این میان گویه "عدم تبعیض در اطلاع رسانی و شفاف سازی اطلاعات بین افراد و گروه های ذینفع" بالاترین رتبه با توجه به ضریب تغییرات را داشته است. همچنین گویه "دسترسی آسان ذینفعان به عملکرد سازمانی و مدیریت منابع تالابی" در پایین ترین رتبه قرار گرفته است. وضعیت کلی این شاخص با توجه به میانگین آن (۲/۷۶) بیانگر عدم شفافیت در تصمیم گیری و برنامه ها و اطلاعات است.

نتایج توصیف وضعیت شاخص قابلیت و ظرفیت نشان داد میانگین اکثر گویه ها پایین تر از متوسط بوده است و نشان دهنده وضعیت ناکارآمد و عدم بهره گیری از پتانسیل ها و ظرفیت های مجموعه تالاب است. گویه "میزان برگزاری برنامه های آموزش مهارت و توسعه حرفه ای پرسنل و ذینفعان توسط مدیریت" بالاترین رتبه را داشت. وجود برنامه های آموزشی حفاظت و توسعه تالاب در روستاها توسط اداره محیط زیست دلیلی بر اولویت این مورد بوده است. وضعیت کلی این شاخص با توجه به میانگین آن (۲/۷۴) بیانگر نامطلوب بودن آن است. در ادامه توصیف شاخص ها، بالاترین رتبه در شاخص مشروعیت مربوط به گویه "انسجام و پیوند فرهنگی دیرینه مدیریت تالاب با ذینفعان در محدوده تالاب" و پایین ترین رتبه مربوط به گویه "میزان پذیرش و درک نقش و فعالیت های مدیریت تالاب در سیستم مدیریت منابع طبیعی (تالاب) توسط ذینفعان" بوده است. مردم و سایر ذینفعان نهادها و عوامل مدیریتی تالاب را دارای مشروعیت لازم برای تدوین و اجرای برنامه های مدیریتی تالاب می دانند. همان طور که وضعیت کلی این شاخص با توجه به میانگین آن (۳/۱۲) بیانگر قابل قبول بودن آن است.

وضعیت شاخص یکپارچگی (ارتباط و تعامل) موید آن بود که میانگین تمام گویه های آن پایین تر از متوسط را نشان می دهد بدین معنی که شاخص یکپارچگی در مدیریت و حکمرانی تالاب زریوار بسیار نامناسب است و هیچ گونه تعامل سازنده ای بین نهادهای تصمیم گیری در سطوح مختلف وجود ندارد و همراستایی در برنامه ها دیده نشده است. با توجه به ضریب تغییرات ارائه شده بالاترین رتبه در این شاخص مربوط به گویه "روابط منسجم بین طرح های برنامه ریزی محلی و طرح های مدیریت منابع طبیعی منطقه ای" و پایین ترین رتبه مربوط به گویه "ارتباط بین سطوح مختلف مدیریتی و هماهنگی بین آنها" است. وضعیت

جدول ۳. توصیف شاخص‌های حکمرانی خوب تالاب زریوار از دیدگاه کارشناسان

رتبه	ضریب تغییرات	انحراف معیار	میانگین	گویه	
۲	۰/۳۰۱	۰/۹۷۶	۳/۲۴	شناسایی سطح بهینه مشارکت گروه‌های ذینفع مختلف در مدیریت تالاب	فرآیندی
۵	۰/۳۷۹	۱/۱۲	۲/۹۵	وجود فرصت‌هایی برای مشارکت همه ذینفعان در فرآیندها و فعالیت‌های مدیریتی تالاب	
۶	۰/۴۰۹	۱/۱۸	۲/۸۸	تنوع روش‌های مشارکتی برای حضور ذینفعان در فعالیت‌های تالاب	
۱	۰/۲۴۷	۰/۹۰۵	۳/۶۵	مشارکت فعال جوامع بومی و انجمن‌ها محلی در برنامه‌ها و فعالیت‌های مدیریت تالاب	
۳	۰/۳۲۷	۱/۰۴	۳/۱۸	توجه مستمر به منافع حفاظت و معیشت مردم در برنامه‌ها و فعالیت‌های مدیریت تالاب	
۴	۰/۳۵۱	۱/۱۶	۳/۳۰	میزان رضایت نهادهای مدیریتی در سطوح پایین از نقش اثرگذاری خود بر تصمیمات اصلی مدیریتی	
رتبه	ضریب تغییرات	انحراف معیار	میانگین	گویه	
۱	۰/۳۳۵	۱/۱۱	۳/۳۱	میزان پاسخگویی عوامل مدیریتی به مقامات سطح بالاتر دولتی و منطقه‌ای (استانی و ملی)	پاسخگویی
۴	۰/۳۵۶	۰/۹۸۰	۲/۷۵	گزارش یکپارچه داده‌های اجتماعی، اقتصادی و محیط زیستی	
۳	۰/۳۵۱	۱/۰۸	۳/۰۷	سطح پاسخگویی مدیریت به خواسته‌های مردمی و ذینفعان محلی	
۶	۰/۳۸۸	۱/۰۳	۲/۶۵	تخصیص و پذیرش مسئولیت تصمیمات و اقدامات؛ و نشان دادن چگونگی انجام آن‌ها	
۲	۰/۳۴۷	۱/۱۴	۳/۲۸	مطابقت سطح اعمال قدرت در تصمیم‌سازی و برنامه‌ریزی (محلی، ملی) با مقیاس حقوق، نیازها، مسائل و ارزش‌های مرتبط	
۵	۰/۳۸۱	۱/۱۹	۳/۱۲	سطح تعهد مدیریت تالاب به مردم محلی و مدیریت بهینه منابع محلی	
رتبه	ضریب تغییرات	انحراف معیار	میانگین	گویه	
۵	۰/۴۱۱	۱/۱۱	۲/۷۰	اهمیت ارزش ذاتی طبیعت و منابع محلی هنگام تصمیم‌گیری	عدالت و انصاف
۶	۰/۴۶۰	۱/۲۲	۲/۶۵	در نظر گرفتن هزینه‌ها و منافع احتمالی تصمیمات برای نسل‌های آینده	
۳	۰/۳۵۵	۱/۰۵	۲/۹۵	قابل توجه و عادلانه بودن توزیع هزینه‌ها و منافع عمومی و خصوصی	
۲	۰/۳۴۰	۱/۰۴	۳/۰۵	توجه جدی به عدم تبعیض نژادی، جنسیتی و قومیتی در فرآیندها و تصمیمات و نتایج	
۷	۰/۵۳۲	۱/۲۴	۲/۳۳	وضعیت تعادل و توازن بین سرمایه‌گذاری دولتی و خصوصی جهت تناسب منافع عمومی و خصوصی در فعالیت‌های مدیریت تالاب	
۱	۰/۳۲۲	۱/۰۰	۳/۱۰	تعامل و رفتار شایسته با ذینفعان به شیوه‌ای سازگار با توانایی‌ها و ترجیحات فرهنگی و ارتباطی خاص	
۴	۰/۳۷۴	۱/۰۷	۲/۸۶	کیفیت تصمیمات با استفاده از فرآیندها و/یا ابزارهای تصمیم‌گیری عادلانه و بی‌طرفانه با رعایت حق تجدید نظر	
رتبه	ضریب تغییرات	انحراف معیار	میانگین	گویه	
۴	۰/۴۲۹	۱/۱۹	۲/۷۷	ارائه اطلاعات در فرم‌ها و شکل‌های متناسب با نیازهای ذینفعان تالاب	شفافیت
۵	۰/۵۳۲	۱/۳۳	۲/۵۰	دسترسی آسان ذینفعان به عملکرد سازمانی و مدیریت منابع تالابی	
۳	۰/۴۶۹	۱/۲۵	۲/۶۶	اعلان عمومی و آشکار و واضح بودن تصمیمات مدیریت تالاب	
۱	۰/۳۴۸	۱/۰۸	۳/۱۰	عدم تبعیض در اطلاع‌رسانی و شفاف‌سازی اطلاعات بین افراد و گروه‌های ذینفع	
۲	۰/۴۲۶	۱/۱۹	۲/۷۹	امکان حضور دسترسی و مداخله آسان ذینفعان به اسناد و مدارک تصمیمات و فرآیندکار	
رتبه	ضریب تغییرات	انحراف معیار	میانگین	گویه	
۵	۰/۴۷۱	۱/۲۲	۲/۵۹	ارتقا و توسعه سطح مهارت‌ها، رهبری و دانش مدیریت تالاب	قابلیت و ظرفیت
۴	۰/۴۵۰	۱/۱۷	۲/۶۰	جذب سرمایه‌گذاری خصوصی قابل توجه برای تالاب	
۱	۰/۳۱۲	۱/۰۵	۳/۳۶	میزان برگزاری برنامه‌های آموزش مهارت و توسعه حرفه‌ای پرسنل و ذینفعان توسط مدیریت	
۶	۰/۵۵۳	۱/۳۵	۲/۴۴	استفاده از ترکیبی مؤثر از ابزارهای اجرایی مشاوره‌ای، نظارتی، اقتصادی و آموزشی در مدیریت تالاب	
۲	۰/۳۹۹	۱/۱۳	۲/۸۳	عملکرد مدیریت تالاب در ارتقا و حفظ منابع و ظرفیت‌های انسانی و طبیعی محلی	
۳	۰/۴۴۲	۱/۲۰	۲/۷۱	سطح بهره‌مندی مدیریت تالاب از دانش و توانمندی محلی و بومی در برنامه‌ها و فعالیت‌های خود	

ادامه جدول ۳.

رتبه	ضریب تغییرات	انحراف معیار	میانگین	گویه	مستویبیت
۶	۰/۴۴۸	۱/۲۶	۲/۸۱	تفویض مسئولیت‌ها به تصمیم‌گیرندگان در مقیاس‌های کوچکتر	
۴	۰/۳۷۷	۱/۱۷	۳/۱۰	بسترسازی مداخله و حضور ذینفعان در برنامه‌ها برای ارزیابی و به چالش کشیدن آن‌ها	
۳	۰/۳۷۰	۱/۱۶	۳/۱۳	وجود و برقراری مکانیسم‌هایی برای نمایش صریح میزان پذیرش و احترام ذینفعان	
۱	۰/۲۶۷	۰/۹۹۴	۳/۷۲	انسجام و پیوند فرهنگی دیرینه مدیریت تالاب با ذینفعان در محدوده تالاب	
۷	۰/۵۰۹	۱/۳۳	۲/۶۱	مدیریت منابع طبیعی (تالاب) میزان پذیرش و درک نقش و فعالیت‌های مدیریت تالاب در سیستم توسط ذینفعان	
۲	۰/۲۸۱	۱/۰۰	۳/۵۵	ترجیح منافع عمومی بر منافع شخصی در امور تصمیم‌گیری و مدیریت تالاب	
۵	۰/۴۱۷	۱/۲۴	۲/۹۷	زمینه‌سازی تحقق اجماع اکثریتی تصمیمات در پایین‌ترین سطوح ساختاری با درمیان گذاشتن منافع متفاوت	
رتبه	ضریب تغییرات	انحراف معیار	میانگین	گویه	یکپارچگی
۶	۰/۵۷۳	۱/۳۷	۲/۳۹	ارتباط بین سطوح مختلف مدیریتی و هماهنگی بین آن‌ها	
۳	۰/۴۱۳	۱/۱۵	۲/۷۸	همراستایی اولویت‌ها، برنامه‌ها و فعالیت‌ها در میان نهادهای مدیریتی	
۱	۰/۳۸۵	۱/۱۳	۲/۹۳	منطقه‌ای مدیریت منابع طبیعی روابط منسجم بین طرح‌های برنامه‌ریزی محلی و طرح‌های تلاش برای کاهش موانع ارتباطی مدیریتی (فرهنگی، اجتماعی و سازمانی) در مدیریت تالاب	
۴	۰/۴۷۸	۱/۲۰	۲/۵۱	سازگاری و همسویی تصمیمات با تعهدات بین‌المللی و حفاظتی (کنوانسیون رامسر)	
۵	۰/۴۹۳	۱/۲۳	۲/۴۹	طراحی و اجرای سیاست‌ها و ابزارهای مدیریتی با ویژگی‌های شرایط محلی متناسب با آن	
رتبه	ضریب تغییرات	انحراف معیار	میانگین	گویه	سازگاری و انعطاف‌پذیری
۶	۰/۴۷۹	۱/۱۵	۲/۴۰	پیش‌بینی و مدیریت تهدیدها، فرصت‌ها و ریسک‌های مرتبط؛ با بکارگیری فرآیندها و رویه‌های مؤثر	
۵	۰/۴۷۵	۱/۱۶	۲/۴۴	فرهنگ ارزشمند بودن تأمل، یادگیری، پیچیدگی و تنوع‌ها	
۳	۰/۴۴۰	۱/۱۰	۲/۵۰	امکان اصلاح طرح‌ها و برنامه‌های اجرایی و انعطاف در زمان و منابع بودجه‌ای	
۴	۰/۴۴۳	۱/۱۸	۲/۳۶	میزان برخورداری مدیریت و کارکنان از تخصص برنامه‌ریزی انعطاف‌پذیر و سازگار و عملی نمودن آن	
۲	۰/۴۰۵	۱/۱۱	۲/۷۴	تنوع برنامه‌های پیش‌بینی شده برای افزایش ضمانت اجرایی در شرایط متغیر محلی و منطقه‌ای	
۱	۰/۳۵۲	۱/۰۸	۳/۰۵	میزان سازگاری جهت‌گیری و اقدامات مدیریت تالاب با دستورالعمل‌های محیط زیستی و منابع محلی	

کلی این شاخص با توجه به میانگین آن (۲/۶۶) نشان‌دهنده عدم یکپارچگی و نامناسب بودن آن است. در نهایت وضعیت شاخص سازگاری و انعطاف‌پذیری نشان‌دهنده وضعیت نامطلوب این شاخص در حکمرانی تالاب زیروار است بالاترین رتبه در این شاخص مربوط به گویه "میزان سازگاری جهت‌گیری و اقدامات مدیریت تالاب با دستورالعمل‌های محیط زیستی و منابع محلی" و گویه "پیش‌بینی و مدیریت تهدیدها، فرصت‌ها و ریسک‌های مرتبط؛ با بکارگیری فرآیندها و رویه‌های مؤثر" پایین‌ترین رتبه را داشت. وضعیت کلی این شاخص با توجه به میانگین آن (۲/۶۳) نشان‌دهنده عدم سازگاری و نامناسب بودن است. هرچند تا حدودی برنامه‌ها بر ابعاد محیط زیستی و محلی تأکید دارند اما این مسئله نیازمند تخصص برنامه‌ریزی انعطاف‌پذیر و سازگار و پیش‌بینی و مدیریت تهدیدها، فرصت‌ها و ریسک‌های مرتبط؛ با بکارگیری فرآیندها و رویه‌های مؤثر است که در مدیریت تالاب زیروار دیده نشده است. در کل میانگین مؤلفه حکمرانی خوب تالاب کمتر از متوسط جامعه بوده (۲/۸۷) و نشان‌دهنده ضعیف بودن آن از دیدگاه جامعه مورد مطالعه است.

مقایسه میانگین شاخص‌های حکمرانی خوب تالاب زیروار: به منظور مقایسه میانگین شاخص‌های هشت‌گانه حکمرانی خوب از آزمون تی تک نمونه‌ای با مقدار میانگین استاندارد استفاده شد (جدول ۴). از آنجا که مؤلفه‌های مورد ارزیابی در این بخش به صورت گویه پنج طبقه‌ای می‌باشند، در نتیجه عدد سه می‌تواند به عنوان حد متوسط (معیار) از دیدگاه کارشناسان و مسئولان در

جدول ۴. نتایج آزمون تی تک نمونه‌ای شاخص‌های حکمرانی خوب

متغیر	میانگین	انحراف معیار	T	df	سطح معنی‌داری
عدالت	۲/۷۷	۰/۷۰۵	-۰/۶۶۷	۱۱۹	۰/۴۹۴
شفافیت	۲/۶۰	۰/۶۲۰	۹/۱۱	۱۱۹	۰/۰۰۰**
فراگیری (تصمیم‌گیری مشارکتی)	۳/۳۰	۰/۶۹۴	۸/۴۴	۱۱۹	۰/۰۰۰**
سازگاری و انعطاف‌پذیری	۲/۳۳	۰/۷۳۳	۱/۱۹	۱۱۹	۰/۰۵۹
مشروعیت	۳/۳۴	۰/۶۱۳	-۰/۵۸۱	۱۱۹	۰/۳۷۹
پاسخگویی	۳/۱۷	۰/۷۱۹	۶/۰۱	۱۱۹	۰/۰۳۳*
قابلیت و ظرفیت	۲/۶۳	۰/۶۲۰	۴/۹۵	۱۱۹	۰/۰۴۵*
یکپارچگی (ارتباط و تعامل)	۲/۷۰	۰/۵۹۵	۷/۸۵	۱۱۹	۰/۰۰۸**

** معنی‌داری در سطح ۰/۰۱ درصد، * معنی‌داری در سطح ۰/۰۵ درصد.

جدول ۵. مقایسه مؤلفه‌های حکمرانی خوب از دیدگاه دو جامعه اعضای نهاد رسمی و غیررسمی با استفاده از آزمون تی مستقل

متغیر	نهادهای رسمی (دولتی)		نهادهای غیررسمی (انجمن و تشکل)		سطح معنی‌داری
	میانگین	انحراف معیار	میانگین	انحراف معیار	
شفافیت	۲/۷۹	۰/۳۴۵	۳/۳۷	۰/۳۸۵	۰/۰۰۰**
مشروعیت	۳/۳۱	۰/۶۷۰	۳/۱۲	۰/۷۷	۰/۴۹۰
عدالت و انصاف	۳/۱۸	۰/۵۸۸	۳/۶۲	۰/۵۵۰	۰/۰۰۰**
سازگاری و انعطاف‌پذیری	۳/۴۶	۰/۵۹۱	۳/۳۲	۰/۵۸۱	۰/۱۷۱
فراگیری (تصمیم‌گیری مشارکتی)	۳/۱۹	۰/۴۷۹	۳/۴۴	۰/۴۶۷	۰/۰۰۵**
یکپارچگی (ارتباط و تعامل)	۳/۶۸	۰/۶۶۸	۳/۱۴	۰/۹۴۲	۰/۰۰۰**
پاسخگویی	۲/۹۱	۰/۸۷	۳/۵۴	۰/۸۵۶	۰/۰۰۰**
قابلیت و ظرفیت	۳/۴	۰/۵۳۳	۳/۴۷	۰/۴۳۳	۰/۵۶۳

** معنی‌داری در سطح ۰/۰۱ درصد، * معنی‌داری در سطح ۰/۰۵ درصد.

نظر گرفته شود، هرچه قدر میانگین دیدگاه پاسخگویان با در نظر گرفتن سطح معنی‌داری از این مقدار کمتر باشد نشان از نامطلوب بودن و هرچه از این میزان بیشتر باشد نشان از مطلوب بودن شاخص‌های مورد بررسی دارد. با توجه به نتایج، میانگین ابعاد شفافیت، فراگیری، پاسخگویی، قابلیت و یکپارچگی اختلاف معنی‌دار با حدوسط جامعه دارد (معنی‌داری در سطح ۱ و ۵ درصد). براساس میانگین می‌توان اظهار نمود که میانگین ابعاد فراگیری، و پاسخگویی بالاتر از حدوسط جامعه (۳) ولی در ابعاد شفافیت، قابلیت و یکپارچگی پایین‌تر است. با در نظر گرفتن سطح معنی‌داری گزارش شده حکمرانی خوب تالاب از نظر شاخص‌های فراگیری و پاسخگویی مطلوب بوده به گونه‌ای که سطح پاسخگویی به ذینفعان و مقامات سطح بالاتر، و نیز وجود فرصت‌هایی برای مشارکت همه ذینفعان در فرآیندها و فعالیت‌های مدیریتی تالاب افزایش یافته اما از نظر شفافیت، قابلیت، و یکپارچگی وضعیت مطلوبی نداشته و نشان‌دهنده واضح نبودن تصمیمات مدیریت تالاب و عدم دسترسی به اطلاعات عملکرد سازمانی، عدم همراستایی اولویت‌ها، برنامه‌ها و فعالیت‌ها در میان مدیریت تالاب و ناهماهنگی بین سطوح مختلف مدیریتی را نشان می‌دهد.

مقایسه میانگین مؤلفه‌های حکمرانی خوب از دیدگاه افراد گروه عضو نهادهای رسمی و غیر رسمی: به منظور مقایسه

میانگین مؤلفه‌های حکمرانی خوب تالاب از دیدگاه افراد گروه عضو نهادهای رسمی و غیر رسمی از آزمون تی برای دو نمونه مستقل استفاده شد. برای گزارش یافته‌های این آزمون نخست نرمال بودن داده‌ها با آزمون کلوموگروف-اسمیرنوف تأیید گردید ($P > 0.05$). سپس نتایج تست لوین برابری واریانس‌های دو گروه را تأیید کرد. در ادامه، نتایج حاصل در جدول ۵ ارائه شد. براساس نتایج، در رابطه با مؤلفه‌های شفافیت، عدالت، فراگیری، یکپارچگی و پاسخگویی اختلاف معنی‌داری بین میانگین دو گروه مشاهده شد به طوری که شاخص‌های شفافیت، عدالت، فراگیری و پاسخگویی از دیدگاه گروه افراد عضو نهادهای غیررسمی بیشتر از گروه

دولتی مورد توجه بوده است. در مقابل یکپارچگی در گروه افراد عضو نهادهای دولتی نسبت به دیگر گروه‌ها بیشتر مورد توجه بوده است. تفاوت معنی‌داری از نظر شاخص‌های سازگاری و انعطاف‌پذیری، مشروعیت و قابلیت و ظرفیت بین دو گروه مشاهده نشد بدین معنی که از نظر این شاخص‌ها دو گروه دیدگاه یکسانی دارند.

بحث و نتیجه‌گیری

الگوی حکمرانی خوب در مدیریت منابع طبیعی (تالاب) رویکردی جهت توسعه پایدار با سازوکار تعامل عملی بخش‌های دولتی، خصوصی، نهادی، جامعه مدنی و محیط زیست با کیفیت است. بنابراین پاسخگویی باید انعطاف‌پذیر، شفاف و فراگیر باشد، تا به روابط قدرت و عدالت بپردازد. با این دیدگاه، پژوهش حاضر به ارزیابی موضوع حکمرانی خوب و شاخص‌های آن در یکی از منحصر به‌فردترین تالاب‌های غرب کشور پرداخته است. براساس یافته‌های پژوهش، میانگین شاخص‌های شفافیت، فراگیری، پاسخگویی، قابلیت (ظرفیت) و یکپارچگی اختلاف معنی‌داری با حدوسط جامعه داشت به گونه‌ای که میانگین ابعاد فراگیری و پاسخگویی بالاتر از حدوسط جامعه (۳) ولی در ابعاد شفافیت، قابلیت و یکپارچگی پایین‌تر بود. سطح معنی‌داری گزارش شده نشان داد که حکمرانی خوب تالاب از نظر مؤلفه‌های فراگیری و پاسخگویی از وضعیت مناسب برخوردار است اما از نظر شفافیت، قابلیت، و یکپارچگی وضعیت مطلوبی نداشته و ضعیف گزارش شده است که با نتایج مطالعه Islam و همکاران (۲۰۱۷) در رابطه با شاخص فراگیری (تصمیم‌گیری مشارکتی) هم‌سو است. Khuu و همکاران (۲۰۲۰) نیز در مطالعه خود وضعیت حکمرانی مناطق حفاظت‌شده را از نظر شفافیت و یکپارچگی مناسب عنوان نکردند.

فراگیری به فرصت‌های موجود برای همه ذینفعان برای مشارکت و تأثیرگذاری در فرآیندها و اقدامات تصمیم‌گیری اشاره دارد. این دستورالعمل نتیجه درک اخلاقی است که هر شخص حق دارد در موضوعاتی که زندگی او را تحت تأثیر قرار می‌دهد، حق اظهار نظر داشته باشد. به نظر می‌رسد سازوکارهای مدیریتی تالاب زریوار در راستای فراگیری و تصمیم‌گیری مشارکتی ذینفعان آن هدف‌گذاری می‌گردد که می‌تواند منجر به نتایج موثرتر و کارآمدتری در سیاست‌های منصفانه و عادلانه‌تر بین گروه‌های مختلف شود. دیدگاه کارشناسان بیانگر آن بود که گویند "مشارکت فعال جوامع بومی و انجمن‌های محلی در برنامه‌ها و فعالیت‌های مدیریت تالاب" بالاترین اولویت را دارد. مدیریت تالاب زریوار به اهمیت مشارکت ذینفعان محلی در برنامه‌های تالاب واقف است اما این مهم نیازمند تنوع روش‌ها و رویه‌های مشارکتی فعال است همچنین باید با منافع حفاظت و معیشت مردم وابسته به تالاب تا حد ممکن مطابقت داشته باشد.

بدون پاسخگویی قوی، تصمیم‌گیری می‌تواند فاسد و خودسرانه شود. پاسخگویی به سمت پایین بدین معنی است که ذینفعانی که در مقیاس محلی فعالیت می‌کنند، قادرند ذینفعانی را که تصمیمات مقیاس بزرگ را برای به‌حداقل رساندن هزینه‌های حفاظت در سطح محلی پاسخگو هستند، تحت فشار قرار دهند. پاسخگویی به پایین ابعاد اصلی تمرکززدایی است زیرا می‌تواند مشارکت جامعه محلی را گسترش و پاسخگویی بازیگران توانمند را افزایش دهد. با توجه به وضعیت مناسب این شاخص در حکمرانی تالاب زریوار، اولویت‌بندی‌ها براساس دیدگاه کارشناسان نشان داد که، سطح پاسخگویی مدیریت به خواسته‌های مقامات استانی و بالاتر بیشتر از ذینفعان محلی است بنابراین تغییر رویکرد پاسخگویی از پایین و پذیرش مسئولیت تصمیمات و اقدامات اتخاذ شده همراه با گزارش نتایج و عملکردهای اقتصادی-اجتماعی و محیط زیستی تالاب در افزایش پاسخگویی مؤثر خواهد بود. شفافیت جریان آزاد اطلاعات و دسترسی سهل و آسان ذینفعان به آن است. اطلاعات باید به اندازه کافی و به‌صورت قابل فهم در دسترس باشد و از طرف دیگر اتخاذ تصمیمات و اجرای آن‌ها از قوانین و مقررات مشخصی پیروی کند ضعیف و پایین بودن میانگین این شاخص در مدیریت تالاب زریوار همان‌گونه که کارشناسان نیز ارزیابی کرده‌اند نشان از عدم توزیع و سهولت دسترسی به اطلاعات مربوط به عملکرد سازمانی و مدیریت منابع تالابی، عدم بهره‌گیری مدیریت تالاب از راه‌های ارتباطی متنوع با مردم و ذینفعان و تبعیض در اطلاع‌رسانی و شفاف‌سازی اطلاعات بین افراد و گروه‌های ذینفع است. عدم شفافیت در وضع قوانین و مقررات و تصمیمات محیط زیستی و عدم توضیح و تشریح تصمیمات برای افراد، زمینه هرگونه سوء استفاده از منابع طبیعی را فراهم می‌آورد. مشروعیت اعتبار صلاحیت یک نهاد برای حکمرانی است میانگین بالاتر از متوسط شاخص مشروعیت از دیدگاه افراد مورد مطالعه پذیرش و

مقبولیت نهادهای حکمرانی تالاب از جانب مردم، انسجام و پیوند فرهنگی دیرینه مدیریت تالاب با ذینفعان حاشیه تالاب، قانونی و مردمی بودن بودن اقدامات و دستورات نهادهای مدیریت تالاب و سازگاری تصمیمات و اقدامات مدیریت با وظایف خود و اهداف مکانی که مسئولیت آن را برعهده دارند (تالاب) را نشان می‌دهد همچنان که Lockwood (۲۰۱۰) نیز در ارزیابی شاخص‌های حکمرانی به آن اشاره کرده است.

مناسب نبودن وضعیت شاخص قابلیت و ظرفیت در حکمرانی تالاب زریوار بیانگر عدم بهره‌گیری از ترکیبی مؤثر از ابزارهای اجرایی، نظارتی، اقتصادی و آموزشی در مدیریت تالاب، موفق نبودن مدیریت تالاب در جذب سرمایه‌گذاری خصوصی برای تالاب و عدم بهره‌مندی مدیریت از دانش و توانمندی محلی و بومی در برنامه‌ها و فعالیت‌های خود است. ارتباط و تعامل (یکپارچگی) به موارد زیر نیاز دارد: هماهنگی مؤثر در داخل و بین سطوح مدیریتی، انسجام در هدف و جهت‌گیری سیاست در داخل و بین سطوح حکمرانی یک اکوسیستم و ارتباط مؤثر بین مقامات و سازمان‌های آن با مسئولیت‌های گردشگری، منابع آب، کشاورزی و سیاست‌های شیلات، برنامه‌ریزی و مدیریت. اما با توجه به نتایج و ارزیابی دیدگاه کارشناسان به نظر می‌رسد موانع ارتباطی بین نهادها و سازمان‌های مدیریتی و ذینفعان تالاب همچنان پابرجاست که طراحی و اجرای سیاست‌ها و ابزارهای مدیریتی با ویژگی‌های شرایط محلی متناسب با آن و هم‌راستایی اولویت‌ها، برنامه‌ها و فعالیت‌ها در میان سطوح مدیریت تالاب را می‌طلبد.

در ادامه نتایج آزمون تی مستقل نشان داد که در رابطه با مؤلفه‌های شفافیت، عدالت، فراگیری، یکپارچگی و پاسخگویی اختلاف معنی‌داری بین میانگین دو گروه (اعضای نهادهای دولتی و غیردولتی) وجود دارد، به طوری که شاخص‌های عدالت و انصاف، شفافیت، فراگیری و پاسخگویی از دیدگاه گروه افراد عضو نهادهای غیر رسمی بیشتر از گروه دولتی مورد توجه بوده است. در مقابل شاخص یکپارچگی (ارتباط و تعامل) در گروه افراد عضو نهادهای دولتی نسبت به دیگر گروه بیشتر مورد توجه بوده است. Armitage و همکاران (۲۰۲۰) در نتایج خود به ایجاد هماهنگی و روابط مشترک، شبکه‌های چند سطحی و عدالت و انصاف برای راه‌حل‌های حفاظتی منابع طبیعی تأکید کرده‌اند. ذینفعان غیردولتی خواستار مشارکت فعال، شفافیت و روشن‌گری در تصمیمات و نتایج و مسئولیت‌پذیری تصمیمات اتخاذ شده هستند آن‌ها درک کرده‌اند که این تقسیم قدرت و مسئولیت‌ها سبب افزایش مشروعیت، مشارکت، و توانمندسازی گروه‌های به حاشیه رانده شده می‌گردد. پاسخگویی و گزارش‌دهی یکپارچه داده‌های اجتماعی، اقتصادی و محیط زیستی شرایط و نتایج مدیریت تالاب می‌تواند ذینفعان را در جریان هر چه بیشتر تصمیمات و نتایج و روندهای پیش‌رو قرار دهد تا بتوانند خود را بهتر با شرایط تطبیق دهند. در مقابل شفافیت در تصمیم‌گیری و اجرای تصمیمات، ابهام و عدم قطعیت را کاهش می‌دهد از آنجا که هدف و رسالت نهادهای غیردولتی به خصوص محیط زیستی حفاظت و توسعه اکوسیستم‌های طبیعی است بنابراین گردش آزاد اطلاعات و سهولت دسترسی به آن و آگاهی مستمر مردم از چگونگی اتخاذ و اجرای تصمیمات و روندهای موجود این حوزه می‌تواند اثربخشی فعالیت‌های آن‌ها را بهبود بخشد. Sarami Froushani و همکاران (۲۰۲۱) در نتایج مطالعه خود بیان کرده‌اند وجود اطلاعات شفاف، دقیق و به موقع در سیاست‌گذاری باعث تصویب قوانین و اقدامات نوآورانه مناسب و سازگار با شرایط منطقه، جلب مشارکت ذینفعان و به طور کلی، ایجاد یک چرخه حکمرانی مناسب و مؤثر خواهد شد. اهمیت شاخص ارتباط و تعامل (یکپارچگی) از دیدگاه اعضای نهادهای دولتی نشان‌دهنده نبود هماهنگی و هم‌راستایی در میان آنان در جهت پیشبرد برنامه‌های تالاب زریوار است وجود متولیان متعدد در برنامه‌ریزی و مدیریت تالاب و عدم شفافیت مسئولیت‌ها و در برخی مواقع تضاد منافع و دوباره‌کاری گواه این ادعاست که ایجاد شبکه‌های همکاری جهت هماهنگی سیاست‌گذاری، برنامه‌ریزی حفاظت می‌تواند تاحدی کمک‌کننده باشد. شاخص عدالت و انصاف در حکمرانی خوب تالاب زریوار در برگزیده مقوله‌هایی چون میزان توجه به حفظ ارزش ذاتی اکوسیستم و منابع محلی هنگام تصمیم‌گیری، توجه جدی به عدم تبعیض، جنسیتی و قومیتی در فرآیندها و تصمیمات و نتایج، لحاظ کردن منابع طبیعی، هزینه‌ها و منافع احتمالی تصمیمات برای نسل‌های آینده و وضعیت تعادل و توازن بین سرمایه‌گذاری دولتی و خصوصی جهت تناسب منافع عمومی و خصوصی در فعالیت‌های مدیریت تالاب است که انجمن‌های محلی و تشکل‌ها آن را لازمه حکمرانی شایسته تالاب می‌دانند. Mutekwa (۲۰۱۶) در مطالعه خود شاخص عدالت و انصاف را از اصول کلیدی حکمرانی مناطق جنگلی برشمرده است. با توجه به ضعیف بودن حکمرانی خوب تالاب زریوار که در این پژوهش به‌عنوان یک نتیجه کلی استنتاج شد، پیشنهاد می‌گردد:

- برای گنجاندن اصول مذاکره و شفافیت و قابلیت، تغییر اساسی در سیاست‌گذاری و تصمیم‌گیری لازم است علاوه بر این، آینده طولانی مدت خدمات ارائه‌شده و پشتیبانی‌شده توسط تالاب‌ها را تضمین می‌کند. افزایش شفافیت و پاسخگویی دولت و بخش خصوصی در تصمیماتی که بر تالاب‌ها تأثیر می‌گذارد، از جمله از طریق مشارکت بیشتر ذینفعان مربوطه در تصمیم‌گیری، عنصر مهم حکمرانی تالاب است که باید مورد توجه قرار گیرد.
- اطمینان از ویژگی تالاب‌ها در برنامه‌ریزی در مقیاس چشم‌انداز همراه با آوردن طیف وسیعی از ذینفعان در این روند و اطمینان از شنیدن و سازگاری دیدگاه‌های متنوع آن‌ها یک مرحله حیاتی است.
- امروزه، دولت‌ها، سازمان‌های غیردولتی و گروه‌های فشار اجتماعی در سراسر جهان در بهبود وضعیت تالاب‌ها و ارتقا مدیریت مؤثر و استفاده عاقلانه کمک می‌کنند. در فرآیند مدیریت واقعی، مدیران باید ابتدا نوع تالاب (طبقه‌بندی تالاب)، توزیع (موجودی تالاب) و دامنه فعالیت مدیریتی خاص را تعریف کنند. کشورها و مناطق مختلف روش‌های مختلف طبقه‌بندی را در پیش گرفته‌اند، که سیستم طبقه‌بندی کنوانسیون رامسر یکی از آن‌هاست.
- با توجه به ماهیت به هم پیوسته چالش‌های پایداری در مدیریت تالاب‌ها، حکمرانی عقلانی تالاب نیازمند ارتباط عملکردی در مقیاس‌ها و مناطق جغرافیایی مختلف است. ترتیبات نهادی که می‌تواند نهادها و فرآیندهای رسمی و غیررسمی منابع و اکوسیستم‌های طبیعی را به صورت عمودی و افقی پیوند دهد، ضروری است.
- رویکردهای ناسازگار و انعطاف‌ناپذیر حکمرانی، برنامه‌ریزی و مدیریتی می‌تواند تاب‌آوری اکوسیستم‌ها را کاهش داده و فروپاشی سیستم‌های اجتماعی-اکولوژیک را تسریع بخشد بنابراین نیاز به رویکردهای سیستماتیک از طریق ارزیابی مداوم عملکرد و فرآیندها وجود دارد.
- شناخت نقش‌هایی که تالاب‌ها به‌عنوان زیرساخت‌های طبیعی ایفا می‌کنند، از طرف دولت‌ها و سایر بازیگران ضروری است. درکنار حمایت مستقیم مالی، طیف وسیعی از مشوق‌های اقتصادی گسترده‌تر می‌تواند باعث بهبود اقدامات مدیریتی شود.

References

- Amano, T., Székely, T., Sandel, B., Nagy, S., Mundkur, T., Langendoen, T., Blanco, D., Soykan, C.U., Sutherland, W.J., 2018. Successful conservation of global waterbird populations depends on effective governance. *Nature* 553(7687), 199-202.
- Armitage, D., De Loë, R., Plummer, R., 2012. Environmental governance and its implications for conservation practice. *Conservation Letters* 5(4), 245-255.
- Armitage, D., Mbatha, P., Muhl, E.K., Rice, W., Sowman, M., 2020. Governance principles for community-centered conservation in the post-2020 global biodiversity framework. *Conservation Science and Practice* 2(2), e160.
- Assessment, Millennium Ecosystem. (MEA)., 2005. *Ecosystems and Human Well-being: Synthesis*
- Ayivor, J.S., Nyametso, J.K., Ayivor, S., 2020. Protected Area Governance and Its Influence on Local Perceptions, Attitudes and Collaboration. *Land* 9(9), 310.
- Bennett, N.J., Di Franco, A., Calò, A., Nethery, E., Niccolini, F., Milazzo, M., Guidetti, P., 2019. Local support for conservation is associated with perceptions of good governance, social impacts, and ecological effectiveness. *Conservation Letters* 12(4), e12640.
- Berkes, F., 2007. Community-based conservation in a globalized world. *Proceedings of the National Academy of Sciences* 104(39), 15188-15193.
- Chandool, C., 2007. Households' resource use, conservation attitude and perceived socioeconomic impact of the protected areas policy in the Nariva Swamp, Trinidad and Tobago. ProQuest.
- Costanza, R., De Groot, R., Sutton, P., Van der Ploeg, S., Anderson, S.J., Kubiszewski, I., Farber, S., Turner, R.K., 2014. Changes in the global value of ecosystem services. *Global Environmental Change* 26, 152-15
- Davidson, N.C., 2018. Ramsar convention on wetlands: scope and implementation. In *The Wetland Book I: Structure and function, management, and methods* (pp. 451-458). Springer.
- Davis, C., Williams, L., Lupberger, S., Daviet, F., 2013. Assessing forest governance: The governance of forests initiative indicator framework. Washington DC: World Resources Institute's (WRI).

- Eufemia, L., Bonatti, M., Sieber, S., Schröter, B., Lana, M.A., 2020. Mechanisms of weak governance in grasslands and wetlands of South America. *Sustainability* 12(17), 7214.
- Fasona, M., Ogunkunle, O.J., 2018. Some aspects of natural resource exploitation and management in Nigeria. In *Handbook of Research on Environmental Policies for Emergency Management and Public Safety* (pp. 22-39). IGI Global.
- Hoque, M., 2013. *Environmental governance: Emerging challenges for Bangladesh*. Dhaka: A H Development Publishing House
- Iran Wetlands Protection Plan., 2018. *Integrated Management Plan of Zarivar Wetland Basin*, Talaei press, Tehran. 102 p
- Islam, G.M.N., Tai, S.Y., Kusairi, M.N., Ahmad, S., Aswani, F.M.N., Senan, M.K.A.M., Ahmad, A., 2017. Community perspectives of governance for effective management of marine protected areas in Malaysia. *Ocean & Coastal Management* 135, 34-42.
- IWMI. Retrieved February, 6, 2014, from <http://www.iwmi.cgiar.org/>.
- Khuu, D.T., Jones, P.J., Ekins, P., 2021. A Governance analysis of Con Dao National Park, Vietnam. *Marine Policy* 127, 103986.
- Lockwood, M., 2010. Good governance for terrestrial protected areas: A framework, principles and performance outcomes. *Journal of Environmental Management* 91, 754– 766.
- Lockwood, M., Davidson, J., Curtis, A., Stratford, E., Griffith, R., 2010. Governance principles for natural resources management. *Society & Natural Resources* 23(10), 986-1001
- Mauerhofer, V., Kim, R.E., Stevens, C., 2015. When implementation works: A comparison of Ramsar Convention implementation in different continents. *Environmental Science & Policy* 51, 95-105.
- Medary, A., kheirkhahan, J., 2004. *Good Governance; Development Foundation, Tehran, Parliamentary Research Center*, pp.193-194. (In Persian)
- Mutekwa, V., 2016. *Forest governance, conservation and livelihoods: the case of forest protected areas and local communities in north-western Zimbabwe* (Doctoral dissertation, RHODES UNIVERSITY).
- Mutekwa, V.T., Gambiza, J., 2016. Assessment of governance principles application in forest protected areas: the case of six state forests in western Zimbabwe. *International Review* 18(4), 466-484.
- Richardson, L., Loomis, J., Kroeger, T., Casey, F., 2015. The role of benefit transfer in ecosystem service valuation. *Ecological Economics* 115, 51-58.
- Sarami Froushani, T., Balali, H., Movahedi, R., 2021. Evaluation of Groundwater Resources Governance Indicators in Iran's Agriculture Sector: Application of the OECD Governance Framework in the Hamadan-Bahar Plain, *Iranian Journal of Agricultural Economics and Development* 52(3), 591-615. (In Persian)
- Turner, R.K., Van Den Bergh, J.C., Söderqvist, T., Barendregt, A., Van Der Straaten, J., Maltby, E., Van Ierland, E. C., 2000. Ecological-economic analysis of wetlands: scientific integration for management and policy. *Ecological Economics* 35(1), 7-23.
- Zhu, H., Guan, Z., & Wei, X., 2016. Factors influencing farmers' willingness to participate in wetland restoration: Evidence from China. *Sustainability* 8(12), 1325.

