






Preliminary Study and Introduction of Discovered Seals from the Parthian Cemetery of Westmin, Kiasar, Sari, Based on Three Seasons of Excavations in 2015-2018

Abdolmotaleb Sharifi Holaei ¹, Bahman Firouzmandi Shirah Jini ², Kamal-Aldin Niknami ³

1. Department of Archaeology, Science and Research Branch, Islamic Azad University, Tehran, Iran.

Email: abdolmotaleb_sharifi@yahoo.com

2. Department of Archaeology, Faculty of Literature and Humanities, University of Tehran, Tehran, Iran.

Email: firouzmandi@gmail.com, Corresponding Author

3. Department of Archaeology, Faculty of Literature and Humanities, University of Tehran, Tehran, Iran.

Email: kniknami@ut.ac.ir

Article Info

Abstract

Article type:

Research
Article

Article History:

Received:

13, August, 2022

In Revised form:

24, August, 2022

Accepted:

19, September, 2022

Published online:

21, December, 2022

Keywords:

Parthian, Seal, Ring Seal, Pattern, Westmin.

Cite this The Author(s): Sharifi Holaei, A., Firouzmandi Shirah Jini, B., Niknami, K., 2022. Preliminary Study and Introduction of Discovered Seals from the Parthian Cemetery of Westmin, Kiasar, Sari, Based on Three Seasons of Excavations in 2015-2018: *Journal of Archaeological Studies* / No. 3, Vol.14 , Serial No. 31 / Autumn -(119-140)- DOI: 10.22059/jarcs.2020.282522.142726



1. Introduction

In 2014, the agents of a contractor company working on the gas line of Damghan-Neka, partly demolished, but ultimately revealed, two Parthian catacomb-tomb complexes in Vestemin Village. Following the incident, the project was stopped and due to the necessity of continuing the national gas transmission project, the Iranian Gas Engineering and Development Company provided the funds for rescue excavations at the cemetery. The Parthian cemetery of Vestemin is located 80 km south of Sari in the Chahar Dangeh district (Map No. 1 and Image No. 1). The Vestemin archaeological site includes the eastern cemetery, the western cemetery, the residential area, the castle and the Islamic cemetery. Vestemin is the first site from the Parthian era that has undergone scientific archeological exploration in Mazandaran Province. What distinguishes this cemetery from other Parthian cemeteries discovered in the Parthian cultural sphere is the western cemetery, which contains family catacombs that are architecturally unique. The catacombs of Vestemin cemetery have three architectural sections: 1) rectangular spaces, or corridors, 2) an entrance or gate between the corridor and the crypt room, and 3) the crypt room (Image No. 2). There are mass burials inside the catacombs. The number of people buried inside the graves varies from one to five.

Seals and ring seals are among the most common artifacts found in western burial mounds. Most of the cross-sections of the engraved Vestemin seals have an oval cross-section. In one case (burial mound No. 2 of trench H.35) a seal with a rectangular cross section was found with a 40-year-old woman. There does not, however, appear to be gender restrictions overall; indeed, seals were found in the burials of both men and women. In terms of material, the Vestemin seals can be divided into two categories: stone seals and metal seals. The only example of stone seal, made of red agate, depicts two goats sitting next to each other (Figure 3). The metal seals can be divided into three types: 1) iron seals, 2) silver seals, and 3) bronze seals. These iron seals have suffered the most damage due to their location in the calcareous clay texture of the soil compared to other types of seals. A total of 16 silver rings were found. Of these, 3 are simple rings and 5 are rings with a spiral pattern on the stirrup (Figure 4) and 8 are ring seals. In the ring seal type, the pattern is always engraved on the glass jewel (Figure 5). The bronze seals are the most well-preserved and the most numerous types of seals recovered from Vestemin. Most of bronze seal rings have no jewels and the pattern is created directly on the stirrup of the ring. Apart from the type of seal, there is a great variety of designs. Patterns on Vestemin seals include: 1) anthropomorphic, 2) zoomorphic, 3) vegetal, 4) geometric, 5) fireplace, 6) avian, and 7) rider-and-horse. Only one seal with a human face was found on a stirrup of a bronze ring (Figure 6).

Among Vestemin seals, the most important pattern is zoomorphic, which are depicted either sitting or standing. The pattern of animals include bezoar and goat, deer, ram, scorpion, mythical animals and cattle (Figure 7). The only example of vegetal motifs shows the pattern of a cypress tree with a ram sitting in front of it. This pattern is engraved on a bronze glass jewel (Figure 8). Geometric patterns are embossed or crossed lines on the stirrup of the ring (Figure 9). There seem to be two types of fireplaces depicted (Figures 9 and 10). The avian motifs include a flying duck, seen engraved on stirrup of a bronze ring (Figure 11). The other seal shows a bird sitting on the back of an animal, pecking at the point where the spear sank into the animal's back (Figure 12). Regarding the horse-and-rider motif, a person rides a horse that has legs hanging and a spear in his hand. It looks like a sack enclosed with a drawstring. This pattern is engraved on a bronze ring (Figure 13). What is clear is that the seal has a long history in the history of Iran, from the first examples in the fourth millennium BCE to various examples with different shapes and purposes that are still used and have had a great impact on human life.

The art of stamping for administrative, political, and economic purposes has a history in the pre-Parthian period. The Elamites and the Achaemenids used seals, which had special features in terms of their artistic style. Achaemenid seals included cylindrical seals, flat seals and ring seals, which were influenced by the art of Assyrian, Babylonian, Elamite, and even Greek sealing traditions. Unfortunately, there is little information about the artistic, economic and administrative achievement from the Parthian period due to the scarcity of the number of recovered specimens. During the Parthian period, cylindrical seals became obsolete for unknown reasons, and ring seals became common instead. While studying the designs on the rings, the question arose as to whether the patterns on these seals were merely for decorative purpose or whether the patterns had a specific meaning. If the patterns of the seals were engraved positively, then we could envisage them as being a decorative aspect of the rings, but they were engraved negatively, thus their function as seals is certain. Most Achaemenid seals are made of stone, but bronze seals are the most numerous among Vestemin seals. The abundance and quantity of seals found at Vestemin is evidence of economic prosperity. On the other hand, the creation of artistic designs with great delicacy on hard stone such as agate and on metal like bronze, or etched into glass on a very small scale that is difficult to see with the naked eye shows the high degree of progress of the art of seal making.

Can it be said that the designs of the Vestemin seals not only reflect art and economics but also show the beliefs of the people to whom they belonged? It is notable, in this regard, that the motif of the scorpion is a common sign which was used frequently in Mithraism. And often the ram plays the symbol of the clergy, and the horse appears as the symbol of kings and warriors. In Mithraism, killing cattle was a symbol of liberation from ego and lust, as if it was done to unite with the god Mithra (Mehr). Despite several motifs of fireplaces and symbols of Mithraic beliefs, are we faced with the multiplicity of beliefs and beliefs among the people living at Vestemin?



مطالعه مقدماتی و معرفی مجموعه مهرهای مکشوفه از گورستان اشکانی وستیمین کیاسر

ساری، بر اساس کاوش‌های سال ۱۳۹۴ - ۱۳۹۶ - ۱۳۹۷

عبدالمطلب شریفی هولایی^۱، بهمن فیروزمندی شیره‌جینی^۲، کمال‌الدین نیکنامی^۳

abdolmotaleb_sharifi@yahoo.com.

۱. گروه باستان‌شناسی، واحد علوم و تحقیقات، دانشگاه آزاد اسلامی، تهران، ایران.

Firouzmandi@gmail.com.

۲. نویسنده مسئول، گروه باستان‌شناسی دانشکده ادبیات و علوم انسانی دانشگاه تهران، تهران، ایران. رایانامه:

kniknami@ut.ac.ir.

۳. گروه باستان‌شناسی دانشکده ادبیات و علوم انسانی دانشگاه تهران، تهران، ایران.

اطلاعات مقاله چکیده

محوطه وستیمین در هشتاد کیلومتری جنوب شهر ساری نه کیلومتری جنوب شرقی شهر کیاسر، مرکز بخش چهاردانگه از توابع شهرستان ساری و مرکز استان مازندران واقع شده است. وستیمین نام روستایی که محوطه تاریخی کاوش شده در سه کیلومتری شمال آن قرار دارد. نام اصلی این محوطه «لت‌سر» است. محوطه تاریخی وستیمین شامل گورستان شرقی، گورستان غربی، محوطه استقرار، قلعه و گورستان اسلامی است. محوطه وستیمین نخستین محوطه اشکانی در مازندران است که مورد کاوش باستان‌شناختی قرار گرفته است. آنچه گورستان این محوطه را از دیگر گورستان‌های مکشوفه در حوزه فرهنگی اشکانیان متمایز می‌نماید، گورستان غربی آن شامل گور دخمه‌های خانوادگی است که از نظر معماری منحصر به فرد است. تدفین‌ها در داخل دخمه‌ها دسته‌جمعی می‌باشند. تعداد افرادی که درون دخمه‌ها دفن شده‌اند، از یک تا پنج مورد متفاوت و شیوه تدفین آن‌ها عمدتاً چمباتمه‌ای است. در مقاله پیش رو نگارندگان بر آن است که ضمن توصیف مهرها، به گونه‌شناسی و کاربری آن‌ها بپردازد و این شاخص را تبیین و تفسیر نماید. از بررسی‌های های به عمل آمده می‌توان استنتاج کرد که به دلیل نبود منابع کافی بعضی از پژوهشگران در تشخیص مهرهای اشکانی دچار اشتباه می‌شوند. برخی از پژوهشگران مهرهای اشکانی را به دوره سلوکی و برخی دیگر آن را به دوره ساسانی نسبت می‌دهند. ولی در مقاله حاضر نشان داده خواهد شد که مهرهای اشکانی مانند دیگر پدیده‌های هنری متأثر از دوره‌های قبل و تأثیرگذار بر روی مهرهای شماره بعد از خود یعنی مهرهای ساسانی است. جنس مهرها و مهرهای انگشتری وستیمین متنوع و از جنس سنگ عقیق، نقره، آهن و مفرغ است. نقوش انسانی، حیوانی، گیاهی، هندسی، پرنده، نقش سوار و نقش آتشدان از جمله نقوش یافت شده در روی مهرهای وستیمین است. در استفاده از مهرها به عنوان هدیه، جنسیت متوفی مطرح نبوده و این آثار علاوه بر مردان، به همراه زنان نیز به دست آمده‌اند. به نظر می‌رسد که مهرهای وستیمین در گروه مهرهای شخصی قرار می‌گیرد. با توجه به مقایسه مهرهای وستیمین با مهرهای محوطه اشکانی ولم، مرسین چال، حسنی محله، خرم رود و نوروز محله باید گفت مهرهای وستیمین مربوط به دوره اشکانی است.

نوع مقاله:

علمی- پژوهشی

تاریخ دریافت:

۱۴۰۱/۰۵/۲۳

تاریخ بازنگری:

۱۴۰۱/۰۶/۰۲

تاریخ پذیرش:

۱۴۰۱/۰۶/۲۸

تاریخ انتشار:

۱۴۰۱/۰۹/۳۰

واژه‌های کلیدی: اشکانی، مهر، مهر انگشتر، نقش، وستیمین

استناد: شریفی هولایی، عبدالمطلب، فیروزمندی شیره‌جینی، بهمن، نیکنامی کمال‌الدین، ۱۴۰۱. مجله مطالعه مقدماتی و معرفی مجموعه مهرهای مکشوفه از گورستان اشکانی وستیمین کیاسر ساری، بر اساس کاوش‌های سال ۱۳۹۴ - ۱۳۹۶ - ۱۳۹۷: مطالعات باستان‌شناسی، دوره ۱۴، شماره ۳، پاییز - پیاپی ۳۱- (۱۴۰-۱۱۹) - 142726-10.22059/jarcs.2020.282522



DOI: 10.22059/jarcs.2020.282522.142726- (۱۴۰-۱۱۹)

ناشر: مؤسسه انتشارات دانشگاه تهران

۱. مقدمه

پس از تشکیل حکومت پارتی در شمال شرق ایران در ابتدا ارشک و تیرداد و سپس اردوان اول به ترتیب منطقه را تسخیر کردند (کالج، ۱۳۸۰: ۲۳) که در منابع تاریخی در این باره تنها به حملات شاهان یادشده به نوار جنوبی دریای مازندران بسنده شده است. منابع تاریخی مجدداً از اقوام ساکن در مازندران در زمان فرهاد اول (اشک پنجم) سخن به میان می‌آورند. در اوایل حکومت فرهاد اول مردها یا آماردها از تحرکات اشکانیان در همسایگی‌شان رنجیده شده و احتمالاً در هراس شدند و سر به شورش و خودسری آوردند. از طرفی هیرکانی از اطاعت پارت‌ها سر تابیده و دست به شورش زدند (پیرنیا، ۱۳۸۹: ۱۸۲۸). در این میان تیپوری‌ها که در بین دو قوم، سرزمین داشتند با آنها هم داستان شدند. به همین جهت فرهاد تصمیم گرفت برای آرام کردن این شورش‌ها به سرزمین مردها لشکرکشی نماید. فرهاد اول پس از گذر از منطقه تپورها به سمت سرزمین مردها رفت. احتمالاً پیش از حمله به آنان، هیرکانی‌ها و تیپوری‌ها را آرام کرده بود، چراکه برای رسیدن به سرزمین مردها می‌بایست از سرزمین این دو قوم عبور می‌کرده است. او به سختی با ماردها جنگید و در نهایت بر آنها چیره شد. پس از آن فرهاد دستور داد که تیپوری‌ها یا همان تبری‌ها را به سرزمین ماردها بکوچانند. از آن تاریخ به بعد دیگر به ندرت نامی از ماردها یا همان مردها در مازندران به میان می‌آید و بیشتر این منطقه با نام قوم تیپوری یعنی طبرستان شناخته می‌شود.

پس از دوران فرهاد اول یعنی سال‌های ۱۷۴ تا ۱۷۶ ق.م تا دوران بلاش اول (اشک بیست و دوم) به علت سکوت منابع تاریخی چیزی در مورد اقوام ساکن در جنوب دریای مازندران در دست نیست. اما در دوران بلاش اول باز هم یکی از اقوام ساکن در شرق مازندران یعنی هیرکانی‌ها در تاریخ این منطقه سر برمی‌آورند. از اقدامات بلاش که در تاریخ مازندران باستان قابل اهمیت است، لشکرکشی او به منطقه شرقی این ایالت یعنی ناحیه هیرکانی‌ها است. در سال ۵۸ م شورش در هیرکانیا روی داد و طبق نوشته سالنامه‌های تاسیتوس علت بهره‌مندی رومی‌ها در ارمنستان در زمان سلطنت بلاش اول این بود که پارتی‌ها به واسطه جنگ با هیرکانیان از آن منطقه دور بودند. مردم هیرکانیا بر ولش شوریده و دعوی استقلال کردند و سفیرانی به دربار نرون امپراتور روم فرستاده از وی بر ضد بلاش استمداد نموده و اتحاد با روم را خواستار شدند. این واقعه در سال ۵۸ م اتفاق افتاد و گرگان که یکی از قدیمی‌ترین اجزای پارت بود، از آن مملکت جدا شد. ظاهراً به علت بُعد مسافت، رومیان نتوانسته‌اند کمک مؤثری به شورشیان هیرکانی کنند. از این جهت سفیران هیرکانی که به آن کشور رفته بودند، به زودی به سوی میهن خود بازگشتند و از رود فرات عبور کرده، در نزدیکی شهر میلیتن به خدمت کوربولو رسیدند (پرویز، ۱۳۹۰: ۱۳۶).

از دوران بلاش تا اوایل دوران ساسانیان درباره حضور اشکانیان در مازندران اطلاعاتی چندانی در دست نیست و اکثر منابع خاموش هستند، اما در اواخر دوران اشکانیان به سبب نامه‌ای که بین گشنسف شاه پادشاه فرشوادگر و طبرستان یعنی همان مازندران با تنسر موبد و وزیر اردشیر بابکان رد و بدل می‌شود کمی از اوضاع این منطقه بر ما روشن می‌گردد. هرچند منابع تاریخی درباره مازندران در دوران اشکانی سکوت کرده‌اند، اما آثار باستان‌شناختی شامل محوطه، تپه، گورستان و قلعه‌هایی که در سراسر مازندران مشاهده می‌شود که مبین حضور فرهنگ اشکانی در این منطقه است. یکی از این محوطه‌ها، محوطه ارزشمند اشکانی در جنوب شهرستان ساری، مرکز استان مازندران موسوم به لِت‌سِر روستای وِستِمین است که به محوطه

وستمین شهرت دارد. این محوطه علاوه بر آثار به دست آمده و نوع خاص معماری گور دخمه‌های آن، به علت نزدیکی به پایتخت اشکانیان یعنی صدروازه نیز قابل اهمیت است، زیرا با صدروازه تنها ۴۶ کیلومتر (هوایی) فاصله دارد و از طرفی بر سر راه قدیمی که پایتخت پارت‌ها را به ساری مرکز ایالت فرشوادگر (ایالت فرشوادگر که در آثار مورخینی نظیر استرابون یونانی، ابن اسفندیار، میر ظهیرالدین مرعشی و کتاب اوستا از آن یاد شده است) متصل می‌کرده، قرار گرفته است که از طرف شمال با ساری نیز حدوداً هشتاد کیلومتر فاصله دارد.

در پی اجرای پروژه انتقال گاز از قوشه دامغان به نیروگاه نکا در سال ۱۳۹۳ شمسی، از آنجایی که لوله گاز دقیقاً از وسط محوطه عبور می‌کرد، طی حفاری‌های غیر اصولی بخش‌هایی از قلعه و گورستان شرقی آسیب دید و در این میان چند گور دخمه نیز در گورستان غربی به وسیله ماشین‌آلات سنگین راه‌سازی تخریب شد. اما خوشبختانه در سال ۱۳۹۳ شمسی این محوطه توسط آقای دکتر سامان سورتیجی و با همکاری آقایان حسین نعمتی لوجندی، محمد فلاح کیاپی و هادی میلادی گرجی بررسی و شناسایی شد و با رایزنی‌های متعدد شرکت گاز از ادامه فعالیت باز داشتند. پس از آن در تابستان و پاییز سال ۱۳۹۴ شمسی در تابستان سال‌های ۱۳۹۶ - ۱۳۹۷ شمسی محوطه تاریخی وستمین که شامل دو گورستان غربی و شرقی و همچنین محوطه استقرار مابین آن بود، توسط یکی از نگارندگان در سال‌های ۱۳۹۴ - ۱۳۹۷ - ۱۳۹۶ مورد کاوش قرار گرفت که مقاله حاضر ماحصل مطالعه مهرهای مکشوفه از این محل است.

۲. مروری بر پیشینه تحقیق

قدیمی‌ترین مهرها در هزاره چهارم ق.م از جنس گل پخته، سنگ، قیر، استخوان عاج و برنز ساخته می‌شده است. شکل مهرهای اولیه دکمه‌ای یا نیمه کروی، بیضی مخروطی، مکعب، مکعب مستطیل و لوله استوانه‌ای (سیلندر) است. مهرهای سیلک کاشان طبقه III، حصار دامغان طبقه I، گیان نهانوند طبقه I و شوش طبقه I از جمله آن است (بیانی، ۱۳۶۳: ۱۱). نقوش مهرهای ابتدایی از خطوط ساده هندسی یا خطوط هندسی تزیینی، حیوانات، خورشید، ستاره و انسان را شامل می‌شده است (بیانی، ۱۳۶۳: ۱۲).

محققین مانند بیانی (۱۳۶۳)، طلایی (۱۳۹۲)، فکری پور (۱۳۹۹)، نیکنامی و همکاران (۱۳۹۴)، مصطفی ده‌پهلوان و محمد قنوتی هندیجانی (۱۳۹۴)، در ارتباط با مهرهای دوران مختلف مطالب ارزشمندی منتشر کردند، اما در زمینه مهرهای دوره اشکانی، محققینی مانند محمدی‌فر و همکاران (۱۳۹۲)، لگرن (Legrain, 1925)، دواز (Debevoise, 1934 and 1938)، راستاوتسوف (Rostovtzeff, 1928)، ماسون و پوگاچنکوا (Masson and Pugachenkova, 1954)، بادر و کوسلنکوف (Bader and Koselenko, 1990)، اینورنیزی (Invernizzi, 1968-69, 1976)، رونالد والنفس (Wallenfels, 1998)، وان دراستن (Osten, 1931)، گیبسون (Gibson, 1994) و بیوار (Bivar, 1967, 1982) مطالعات تخصصی داشته‌اند.

مهم‌ترین اثر مهرهای یافت شده از نخستین دوران شکوفایی هنر پارتی، مربوط به شهر نسا در ۱۸ کیلومتری اشک آباد (عشق‌آباد) ترکمنستان است. در اینجا انبارهای نگهداری خم‌های شراب، اشیاء سلطنتی و مواردی از نیاکان این اقوام شناسایی گردیده و درهای این انبارها مهر و موم می‌شد و اثر مهرها که در طول چند قرن در پی یکدیگر قرار می‌گیرند، مجموعه واحدی از حکاکی پارتی را نشان می‌دهند. طبقه‌بندی و تنظیم این آثار که توسط ماسون و پوگاچنکوا صورت گرفت، اجازه می‌دهد بین حکاکی هخامنشی و ساسانی

رابطه‌ای برقرار نمایم. احتمالاً تاریخ این اثر مهرها مربوط به قرن اول یا دوم پیش از میلاد تا قرن یکم پس از میلاد است و تأثیرات هنر هلنیستی بر آن محسوس است (حیدرآبادیان، ۱۳۸۹).

۳. روش مطالعه داده‌ها

روش تحقیق این پژوهش بر اساس مطالعه داده‌های حاصل از کاوش‌های باستان‌شناسی محوطه تاریخی وستیمین مازندران و نیز مطالعه منابع کتابخانه‌ای است. به هنگام کاوش محوطه وستیمین تهیه گزارش و مستندسازی مهرها به ثبت و ضبط ابتدایی شرحی از مکان به دست آمدن مهرها، جنس، ابعاد و اندازه آنها محدود شد و به دلیل محو بودن و مشخص نبودن نقوش مهرها کمتر به آن پرداخته شد. لذا نظر به اهمیت موضوع، این فرصت مهیا شد تا پس از پاک‌سازی و تمیز کردن و هویدا شدن جزئیات نقوش مهرها، با انجام مراحل مختلف مطالعات کتابخانه‌ای، عکاسی و اسکن، زمینه مستندسازی مجموعه و طرح سؤالات اصلی و اهداف این پژوهش فراهم شود. از آنجایی که اطلاعات ما از دوره اشکانی نسبت به ادوار قبل و بعد آن اندک است، مطالعه بر روی مهرها و نقوش روی آن می‌تواند ما را در شناخت بیشتر تاریخ، فرهنگ و تمدن ایران زمین آشنا سازد.

۴. اهمیت مهرها

مهر یکی از مهم‌ترین مواد تاریخی- فرهنگی در بین داده‌های باستان‌شناسی است. مهرها در بازسازی و شناخت فرهنگ‌ها و تمدن‌ها و پیشرفت جوامع بشری نقش بسزایی دارند. با پیدایش مهر در هزاره چهارم ق.م، تجارت و معاملات وارد مرحله جدیدی می‌شود. با مهور کردن کالاها، خمره‌ها و کوزه‌های حاوی مواد، علاوه بر اثبات مالکیت مفهوم امضای صاحب کالا را هم داشته است. وجود نشان مهر بر روی کالا، ایجاد اطمینان بود در مبادلات تجاری و این امر باعث تسهیل در تجارت می‌شده است. نشان مهر گاهی با یک بند همراه کالا بوده و گاهی هم دهانه ظرف با مهر مهور می‌شده است. مهر نه تنها در مبادلات اقتصادی و اسناد مالی دارای اهمیت بوده بلکه در اسناد اداری و فرمان‌های حکومتی نیز جایگاه ویژه‌ای داشته است، به این ترتیب اسناد مالی و فرمان‌های اداری با مهر کردن به نقاط دور دست فرستاده می‌شدند (بیانی، ۱۳۶۳: ۱۰).

مهرها و گل مهرها از جهات مختلف مورد توجه‌اند، از یک سو، هر یک از آنها یک اثر مستقل باستان‌شناسی اند که با معاملات قانونی و یا امور تجاری سرو کار دارند و به عبارتی نمادهایی از قدرت و جایگاه اجتماعی و نشانه‌ای از مالکیت‌اند که می‌توانند عمل انتقال کالا و نگهداری آنها را برای مدت زمان طولانی نشان دهند. از طرف دیگر، به دلیل وجود حکاکی روی آنها، شواهدی برای مطالعه هنر کنده‌کاری محسوب می‌شوند (محمدی‌فر و همکاران، ۱۳۹۲: ۹۴).

۵. موقعیت مکانی و جغرافیایی محوطه وستیمین

محوطه باستانی «وستیمین» در نه کیلومتری جنوب‌شرقی شهر کیاسر، مرکز بخش چهاردانگه از توابع شهرستان ساری، مرکز استان مازندران واقع شده است. وستیمین نام روستایی است که محوطه باستانی مورد نظر، در سه کیلومتری شمال آن واقع شده است. نام اصلی این محوطه اشکانی، «لِت‌سَر» است و چون محوطه لت‌سر در حوزه روستای وستیمین واقع گردید، به همین نام مشهور گشته است.

روستای وستیمین در منطقه‌ای کوهستانی واقع شده که از شرق با روستای «تِرکام»، از سمت شمال با جاده کیاسر به کارخانه سیمان، از جنوب با جاده مواصلاتی ساری به سمنان و از غرب با جنگل‌های منطقه

هم‌مرز است. محوطه باستانی «لت‌سر» در منطقه‌ای کوهستانی واقع شده که شامل محوطه استقرار، گورستان شرقی، گورستان غربی و قلعه است. این محوطه در دامنه شیب ملایم کوه، در جهت شرقی- غربی قرار دارد که این شیب از شرق آغاز شده و در نهایت پس از طی سیصد متر به دره‌ای در غرب این محوطه منتهی می‌گردد. علاوه بر این در جنوب محوطه دره‌ای کم‌عمق که به وسیله چشمه‌ای موسوم به «لت‌سر» ایجاد شده وجود دارد و در نهایت سمت شمالی این محوطه نیز به دره‌ای عمیق‌تر منتهی می‌شود که در آن مکان نیز چشمه‌ای دیگر به نام «ببرچشمه» وجود دارد. ارتفاع محوطه باستانی لت‌سر و ستمین از سطح آب‌های آزاد ۱۳۸۹ متر است (نقشه ۱ و تصویر ۱).



نقشه ۱- موقعیت محوطه لت‌سر و ستمین در استان مازندران - <http://www.ostan-mz.ir>

Map 1. The location of Vestemin of Let-Sar in Mazandaran <http://www.ostan-mz.ir>



تصویر ۱: موقعیت مکانی محوطه لت‌سر و ستمین در عکس هوایی ۲۰۱۵ <https://www.google.com> earth

Fig 1. The location of Vestemin of Let-Sar in the aerial photo. <https://www.google.com> earth, 2015

۶. معماری گورهای و ستمین

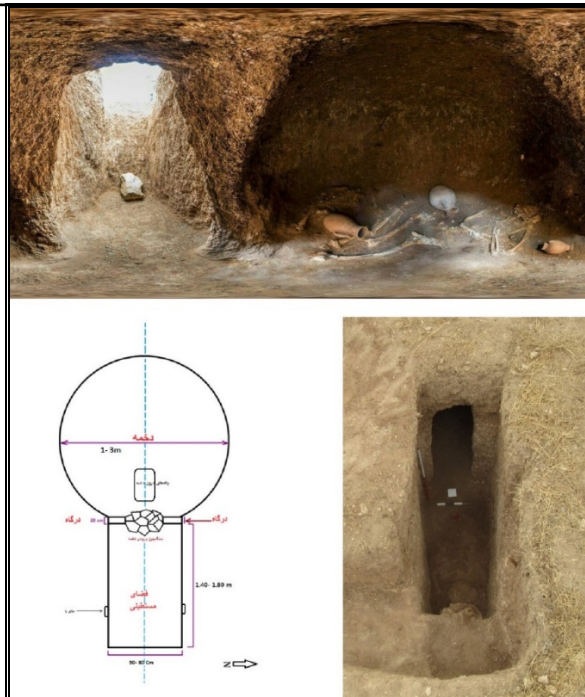
محوطه تاریخی و ستمین دارای دو گورستان شرقی و غربی است که در طی کاوش سال ۱۳۹۴ تنها یک گور از گورستان شرقی مورد کاوش قرار گرفت و عمده فعالیت‌های باستان‌شناسی در گورستان غربی بوده است. گورستان غربی محوطه تاریخی و ستمین دارای معماری منحصر به فردی از نوع دخمه‌ای است و نمونه آن در گستره فرهنگی اشکانیان کمتر مشاهده شده است؛ از این رو می‌بایست پیش از آن‌که در مورد مَهرهای این گورستان صحبت شود، به طور اجمالی به معماری گور دخمه‌های آن پرداخته شود.

۱-۶. معماری گور دخمه‌ها

گور دخمه‌های گورستان و ستمین دارای سه بخش، شامل ۱- فضای مستطیلی شکل (راهرو)، ۲- ورودی درگاهی شکل ۳- اتاق دخمه. فضاهای مستطیلی شکل گورستان به طور میانگین دارای ۱/۶۰ متر طول هستند که این اندازه از ۱/۴۰ متر تا ۱/۸۰ متر و عرض آن نیز بین ۶۰ تا ۸۰ سانتیمتر است. عمق این فضاها نیز بر اساس شیب زمین که از سمت غرب به سمت شرق است، بین ۱۸۰ سانتیمتر تا ۳ متر است. بخش دیگر معماری گور دخمه‌های گورستان و ستمین، ارتباط‌دهنده حفاصل بین فضای مستطیلی و اتاق دخمه است که به شکل یک درگاهی است. پس از این‌که کار حفر فضای مستطیلی شکل به پایان می‌رسد، در ضلع غربی و روی کف این فضا حفره‌ای با طاقی قوسی شکل به ارتفاع ۵۰ و عرض ۴۵ سانتیمتر تعبیه می‌شد که از همین قسمت دخمه ایجاد می‌گردید. کاربری فضای درگاهی شکل برای ورود به دخمه است که پس از پایان تدفین در درون دخمه، آن را با لاشه‌سنگ و ملات گل مسدود می‌کردند.

قسمت اصلی گور دخمه‌های و ستمین، دخمه است که معمولاً در قسمت غربی فضاهای مستطیلی شکل تعبیه شده است. سقف دخمه‌ها معمولاً به شکل گنبد خاکی با مقطع بیضوی یا دایره‌ای است که ابعاد و اندازه آن‌ها متفاوت است. قطر مقطع دخمه‌ها از ۱ متر تا ۳ متر است. هرچند ارتفاع این دخمه‌ها به علت ریزش دیواره و پوشش گنبد که از جنس رسی - آهکی است، به درستی مشخص نیست، اما در چند مورد که دخمه سالم بوده و ریزش نکرد، ارتفاع آن‌ها بین ۱۱۰ تا ۱۵۰ سانتیمتر مشخص گردید (تصویر ۲).

در قسمت ورودی و یا در مرکز کف اکثر قریب به اتفاق دخمه‌ها، چاله‌هایی به شکل مستطیل، مربع و بعضاً دایره‌ای شکل در ابعاد مختلف وجود دارد که هنوز کاربری آن‌ها مشخص نشده است. به استثنای دو مورد که از داخل چاله خنجر به دست آمده است. اکثر این چاله‌ها خالی و بدون هیچ داده فرهنگی یا انسانی بوده است. در چند مورد هم که در آن‌ها استخوان، ظرف و یا شیء یافت شد، به نظر می‌رسد پس از تدفین و بر اثر عوامل طبیعی مانند زلزله و یا ورود آب به دخمه جابجا شده‌اند. در یک مورد از روی کف، کانال باریکی با شیب ملایم به طرف داخل چاله کنده شده است. اینکه این چاله‌ها کاربری قربانگاه و یا محل جمع شدن تراوش‌ها بدن متوفی باشد، نیاز به نمونه‌های بیشتر دارد. از آنجایی که گورها خانوادگی است، در برخی از موارد که درون دخمه جایی برای تدفین جدید نبود (بیشترین تعداد تدفین در داخل یک دخمه پنج مورد است)، استخوان و اشیاء تدفین قدیمی‌تر را به درون فضای مستطیلی شکل منتقل نموده و تدفین جدید را جای آن قرار می‌داده‌اند که از این نمونه چندین مورد مشاهده گردید (شرفی، ۱۳۹۴: ۳۱).



تصویر ۲- نمونه‌ای از یک گور دخمه و پلان عمومی آن. تصویر بالا به طریق پاناراما گرفته شده است (شریفی، ۱۳۹۴).

Fig 2. The example of Catacomb of Let -Sar site. The image above was taken through Panorama

۷. مهرهای اشکانی

گیرشمن حکاکی اشکانی را پلی بین حکاکی هخامنشی و ساسانی می‌داند که زمینه غنی هنر کنده‌کاری را بر روی گوهرهای دوره ساسانی فراهم آورده و جریان‌های یونانی‌مآبی را که بدان‌ها پیوند خورده نمایان می‌سازد (گیرشمن، ۱۳۸۳: ۳۰). به دلیل نبود منابع کافی بعضی از پژوهشگران در تشخیص مهرهای اشکانی دچار اشتباه می‌شوند، عده‌ای مهرهای اشکانی را به دوره سلوکی و بعضی دیگر آن را به دوره ساسانی نسبت می‌دهند. دبواز معتقد است که نمی‌توان مهری را به دوره اشکانی نسبت داد (Debevoise, 1934:66) ولی مطالعه مهرهای وستمین خط بطلانی بر این عقیده است. یکی از مشکلات مطالعه و تشخیص مهرهای دوره اشکانی بر خلاف مهرهای دوره ساسانی نبود خط و کتیبه بر روی آن است. بیوار فرضیاتی در ارتباط مهرهای اشکانی دارد که جنس بعضی از مهرهای اشکانی از مواد فاسدشدنی است و هیچ نمونه‌ای باقی نمانده است همچنین اشاره دارد که تعداد محوطه‌های کاوش شده اندک است بنابراین مهرها به اندازه کافی برای مطالعه در اختیار نیست (Bivar, 1967:51). مطالعه مهرهای اشکانی وستمین بعضی از آنها را رد و بعضی دیگر را تأیید می‌کند.

مقاله حاضر، ماحصل بررسی مهرهای اشکانی مکشوفه از محوطه تاریخی وستمین است. مجموعه مهرهای مکشوفه از محوطه وستمین بی‌نظیر و منحصر به فرد است. پس از طی چند قرن قرار گرفتن در بافت آهکی بستر زمین‌شناسی محوطه خردگی و آسیب فراوانی به مهرها وارد شده است، این وضعیت کار مستندسازی را بسیار دشوار کرده است. علاوه بر آن جنس مهرها و ظرافت نقش‌ها نیز مزید بر علت بوده است. در زمان کاوش تهیه گزارش و مستندسازی محدود بود به ثبت و ضبط‌های ابتدایی شرحی از مکان به دست آمدن، جنس، ابعاد و اندازه مهرها، ولی به دلیل محو بودن نقش‌ها کمتر به آن پرداخته شد؛ لذا نظر به اهمیت

موضوع، این فرصت مهیا شد تا پس از پاک‌سازی و تمیز کردن و هویدا شدن جزئیات نقوش با انجام مراحل مختلف مطالعات کتابخانه‌ای، عکاسی و اسکن، زمینه مستندسازی مجموعه و طرح سؤالات اصلی و اهداف این پژوهش فراهم شد. نتایج اولیه مستندسازی، جزئیات نقوش شامل نقوش حیوانی، انسانی، گیاهی، هندسی و پرنده همچنین تفاوت در جنس مهرها را نمایان ساخته است علی‌رغم فقر نمونه‌ها و منابع امکان مقایسه مهرهای وستیمین با نمونه‌های بسیار اندک قابل ارجاع فراهم شده است. این پژوهش، منجر به تحلیل مهرهای مورد نظر و همچنین شناسایی محدوده زمانی آنها شده است.

مهرهای هخامنشی در گروه مهرهای استامپی، مهرهای استوانه‌ای (سیلندر) و مهرهای حلقه‌ای دسته‌بندی می‌شوند، در دوره اشکانی به دلیل نامعلوم یک باره مهرهای استوانه‌ای منسوخ می‌شود. در عوض مهرهای انگشتی که در دوره سلوکی نمونه‌هایی از آن به دست آمده موسوم به نگین انگشتی (طلایی، ۱۳۹۲: ۱۵۴) جایگزین می‌شود.

از شیوهایی که در اواخر دوره اشکانی برای ساخت مهرها گسترش پیدا کرد، استفاده از مجموعه‌ای از خطوط صاف و موازی برای ایجاد نقوش و اشکال است (Debevoise, 1934: 608). مهرسازی اشکانیان در دوره ساسانی نیز ادامه می‌یابد. بیوار مهرهای ساسانی را به لحاظ شکل به دو دسته مهرهای مسطح و مهرهای نگین انگشتی تقسیم می‌کند (Bivar, 1967: 22). ریچارد فرای معتقد است که از مهرها و اثر مهرهای باقیمانده و نیز از منابع ادبی، واضح به نظر می‌رسد که حداقل دو نوع مهر در ایران ساسانی استفاده می‌شد که مصارف مهرهای شخصی و اداری داشتند. اکثر مهرهای دوره ساسانی از گونه شخصی بوده‌اند. این مهرها ممکن است دارای یک کتیبه، با تصویر منفردی از حیوانات، پرندگان، یا یک چهره انسانی باشند و کتیبه‌های آنان نیز حاوی نام شخص یا آرزوی یک دین‌دار بوده است (Frye, 1973: 47). اگر چنانچه ما تقسیم‌بندی فرای را ملاک قرار بدهیم باید بگوییم مهرهای اشکانی وستیمین از نوع مهرهای شخصی است. مهرهای اداری تصویر و نقش ندارند و فقط دارای کتیبه‌ای در دو یا سه سطر در مرکز و همچنین کتیبه‌ای در دورتادور مهر هستند. این کتیبه‌ها حاوی عنوان و لقب رسمی یک مقام دولتی به همراه یک یا چند نام جغرافیایی است.

۸. طبقه‌بندی مهرهای وستیمین

۸-۱. مهرهای وستیمین از لحاظ فرم به دو دسته تقسیم می‌شوند:

۸-۱-۱. مهرهای مسطح (تصویر ۳)

۸-۱-۲. مهرهای نگین انگشتی (تصویر ۴)



تصویر ۳: مهر مسطح (شریفی، ۱۳۹۴)

Fig 3: Flat seal



تصویر ۴: مهرهای انگشتی و مهرهای انگشتی (شریفی، ۱۳۹۴)

Fig 4: Ring gem seals and ring seals

۲-۸. مهرهای وستمین از لحاظ جنس به دو دسته تقسیم می‌شود

۱-۲-۸. مهرهای سنگی

تنها یک نمونه مهرسنگی از وستمین به دست آمد که از جنس سنگ عقیق و به رنگ قرمزااست و تصویر دو عدد بز و کل نشسته در کنار هم بر روی آن نقش شده است (تصویر ۵).



تصویر ۵: مهر از جنس سنگ عقیق (شریفی، ۱۳۹۴)

Fig 5. Seal made of agate

۲-۲-۸. مهرهای فلزی

این دسته از مهرها به سه جنس تقسیم می‌شود.

۱- مهرهای از جنس آهن ۲- مهرهای از جنس نقره ۳- مهرهای از جنس مفرغ

۱-۲-۲-۸. مهرهای از جنس آهن

این دسته از مهرها به دلیل قرار گرفتن در بافت رسی آهکی خاک به نسبت دیگر انواع مهرها بیشترین آسیب به آنها وارد شده است.

۲-۲-۲-۸. مهرهای از جنس نقره

در مجموع شانزده عدد انگشت از جنس نقره به دست آمد. از این تعداد سه عدد انگشت ساده و پنج عدد انگشت با طرح مارپیچی در روی رکاب (تصویر ۶) و هشت عدد مهر انگشت است. در این گروه از مهرها همه نقوش روی نگین شیشه‌ای قرار دارد (تصویر ۷).



تصویر ۶: انگشتر از جنس نقره

Fig 6. Silver ring



تصویر ۷: مهر از جنس نقره با نگین شیشه‌ای

Fig 7. Silver seal with glass jewel

۸- ۲- ۲- ۳. مهرهای از جنس مفرغ

بیشترین و سالم‌ترین گونه مهرهای به دست آمده از وستمین از جنس مفرغ است. اکثر مهرهای انگشتر مفرغی فاقد نگین هستند و نقش مستقیماً روی رکاب انگشتر ایجاد شده است.

۸- ۳. نقوش مهرهای وستمین

فارغ از جنس مهر در وستمین، نقوش آنها نیز از تنوع زیادی برخوردار است. نقوش روی مهرهای وستمین عبارت‌اند از:

۱- نقش انسان. ۲- نقش حیوان. ۳- نقش گیاه. ۴- نقش هندسی. ۵- نقش آتشدان. ۶- نقش پرنده. ۷- نقش سوار. ۸- نقوش استلیزه یا خلاصه.

۸- ۳- ۱. نقش انسانی

تنها یک نمونه تصویر نیمرخ چهره انسان و آن هم بر روی انگشتر مفرغی به دست آمد (تصویر ۸).



تصویر ۸: نیمرخ چهره انسان

Fig 8. Profile of human face

۸- ۳- ۲. نقش حیوان

در بین مهرهای وستمین بیشترین نقش مربوط به نقوش جانوران و حیوانات است که به صورت نشسته یا ایستاده نقش شده‌اند. و عبارت‌اند از نقش کل و بز، گوزن، قوچ، عقرب، گاو و حیوانات افسانه‌ای (تصویر ۹). قوچ نماد سلطنتی محسوب می‌شده است. در کارنامه اردشیر پاپگان بخت پادشاهی (خوره) با این حیوان نشان داده شده است و در شاهنامه نیز تصویر مشابهی به کار گرفته می‌شود (Brunner, 1979: 91). هشتمین و نهمین تجلی ایزد بهرام، قوچ دشتی با شاخ‌های پیچ‌دار و بز کوهی نر با شاخ‌های تیز بوده است. در بهرام یشت آمده «بهرام اهوره آفریده به کالبد قوچ دشتی زیبایی با شاخ‌های پیچ‌درپیچ به دیوان یورش می‌برد» (بهرام یشت، کرده ۸، بند ۲۳). در آیین میتراپیسم، کشتن گاو نماد رهایی از نفس و شهوت بود و گویی برای اتحاد با ایزد مهر انجام می‌گرفت. همچنین در اسطوره آفرینش جهان، به اعتقاد ایرانیان باستان، نخستین حیوان جهان «گاو یکتا آفریده» رنگش سفید و مثل ماه تابان بود. به موجب روایت زرتشتی، این گاو به وسیله اهریمن، روح شرور، کشته می‌شود و نطفه‌اش به ماه می‌رود، هنگامی که این نطفه پاکیزه شد، گونه‌های مختلف حیوانات از آن پدید آمدند. همچنین، از قسمتی از آن که بر زمین ریخت، گیاهان متعدد رُست (کرتیس، ۱۳۸۱: ۱۱-۲۰). گاو کوهان‌دار به تنهایی یا به صورت جفت، ایستاده یا لمیده، بالدار یا بی بال، یکی از اصلی‌ترین نقوش مهر است و به احتمال قوی در دوره اشکانی نیز به کار می‌رفته است. این جانور بی‌تردید هم‌زمان نشان دهنده ماه و گاو یکتا آفریده است (پوپ و اکرمین ۱۳۸۷: ۹۸۹). عقرب در نقش متعارف زردشتی، خود به عنوان جانور موذی مخلوق اهریمن (خرفستر) (Bundahišn IV.15, XXII.1,11) و در مفهوم سودبخش خود با گیومرد، خروس، سگ، مار و با شیر و گاو ظاهر می‌شود؛ بنابراین، محتمل است که کارکردهای عقرب به عنوان نمادی از زمین، خوش‌یمن به نظر برسد (Brunner, 1978 : 113).

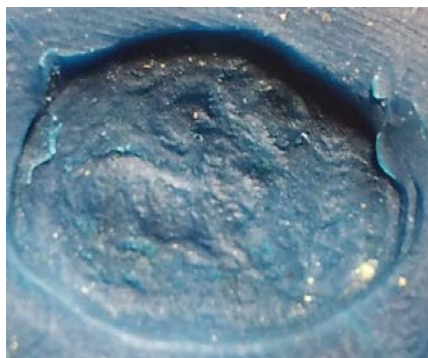


تصویر ۹: نقوش مهرهای به دست آمده از وستمین به ترتیب نقش بز، گوزن، قوچ، عقرب، گاو، حیوان افسانه‌ای

Fig 9. Patterns of seals obtained from Westmin Respectively the role of goat, deer, ram, scorpion, cow, legendary animal

۸- ۳- ۳. نقش گیاهی

نقش درخت سرو که در روبروی آن قوچی نشسته است. روی نگین شیشه‌ای یک انگشتر از جنس مفرغ نقش شده است (تصویر ۱۰).



تصویر ۱۰: نقش سرو در روبروی قوچ

Fig 10. The role of the cypress in front of the ram

۸- ۳- ۴. نقش هندسی

این نوع از نقوش به صورت خط‌های کنده و یا خطوط متقاطع بر روی رکاب انگشترها نقش شده است (تصویر ۱۱).



تصویر ۱۱: نقش هندسی

Fig 11 . Geometric role

۸- ۳- ۵. نقش آتشدان

به نظر می‌رسد در بین نقوش، نقش دو نوع آتشدان باشد.

۱. آتشدان با دیهیمی که از آن آویزان است و در لبه دارای کنگره است (تصویر ۱۲).

۲. آتشدان با شعله آتش که در نقش شعله کاملاً برجسته شده است (تصویر ۱۳).



تصویر ۱۳:

Fig 13. The image of the fireplace نقش آتشدان



تصویر ۱۲: نقش آتشدان

Fig 12. The image of the fireplace

۸- ۳- ۶. نقش پرنده

در یک مورد نقش مرغابی در حال پرواز دیده می‌شود که بر روی رکاب انگشتر مفرغی نقش شده است (تصویر ۱۴).



تصویر ۱۴: نقش مرغابی در حال پرواز

Fig 14. The image of a flying duck

در مَهر دیگری نقش پرندهای بر پشت حیوانی نشسته و در حال نوک زدن به محل فرو رفتن نیزه به پشت حیوان است (تصویر ۱۵).



تصویر ۱۵: نقش پرنده در پشت حیوان

Fig 15. The image of the bird on the back of the animal

۸- ۳- ۷. نقش سوار

در یک مورد فردی سوار بر اسب دیده می‌شود که پایش آویزان است و در دستش نیزه دارد و به نظر می‌رسد که در پشتش کمان دارد. این نقش که روی یک انگشتر مفرغی حک شده (تصویر ۱۶)، یادآور نقش شاه هخامنشی سوار بر اسب در حال حمله به شیر است (طلایی، ۱۳۹۲: ۱۵۵ و شکل ۱: ۸۲).



بن ایشاه انگشتر مهر زیاد
ضی فاقد نگین ولی نقش

تصویر ۱۶: نقش سوار

Fig 16. The image of the rider

۸- ۳- ۸. نقوش استلیزه یا خلاصه

در این دسته از مهرهای انگشتری که غالباً از جنس مفرغ هستند نقش کنده با چند خطوط ساده ایجاد شده است و نقوش استلیزه و خلاصه شده است (تصویر ۱۶).



تصویر ۱۶: نقش استلیزه و خلاصه شده

Fig 16. Simplified image

۱ جدول مقایسه مهرهای وستمین با دیگر محوطه‌های اشکانی

1- Comparison table of Westmin seals with other Parthian sites

ردیف	نوع شیء	نوع نقش	نمونه‌های شناسایی شده در وستمین	نمونه‌های شناسایی شده مشابه
۱	انگشتر مهر مفرغی	نقش پرنده	ترانشه H.35 گور ۵، شیء شماره ۱۲	 ولم شهرستان بهشهر. عباس نژاد، ۱۴۰۰
۲	انگشتر مهر مفرغی	نقوش استلیزه	ترانشه H.35 گور ۵، شیء شماره ۱۲a	 ولم شهرستان بهشهر. عباس نژاد، ۱۴۰۰
۳	انگشتر مهر مفرغی	جانوری	ترانشه I.34 گور 7، شیء شماره ۲ ترانشه J.33 گمانه ۲ گور 1، شیء ۳ ترانشه I.33 گور 4، شیء شماره ۲۶	 مرسین چال سمنان. نعمتی، ۱۴۰۰  ولم شهرستان بهشهر. عباس نژاد، ۱۴۰۰ فاقد نمونه مشابه
۴	انگشتر مهر مفرغی	نقش هندسی	ترانشه H.35 گور 2، شیء شماره ۱۵ ترانشه H.38 گور 2، شیء شماره ۱۰ ترانشه I.33 گور 4، شیء شماره ۱۹	 ولم شهرستان بهشهر. عباس نژاد، ۱۴۰۰

فاقد نمونه مشابه	 گمانه ۱ گور ۱، شیء شماره ۱۰  ترانسه J.33 گور ۱، شیء شماره ۷	نقش سوار و انسان	انگشتر مهر مفرغی	۵
فاقد نمونه مشابه	 ترانسه H.32 گور ۱، شیء شماره ۷	نقش حیوانی	مهر سنگی از جنس عقیق	۶
 ولم شهرستان بهشهر. عباس نژاد، ۱۴۰۰	 ترانسه H.35 گور ۱، شیء شماره ۲  ترانسه H.34 گور ۴، شیء شماره ۱  ترانسه H.35 گور ۶، شیء شماره ۴	جانوری	مهرنگین انگشتری شیشه‌ای	۷

۹. تجزیه و تحلیل مهرها

در این مقاله حدود ۵۰ عدد مهرهای مکشوفه از کاوش‌های وستیمین مورد مطالعه قرار گرفته است. در بین مهرها فقط یک عدد مهر سنگی از جنس سنگ عقیق به دست آمد، بقیه مهرها از جنس فلز (مفرغ، نقره و آهن) است. از مجموع ۱۷۶ قطعه اشیاء مفرغی ۴۱ قطعه (۲۳٪) انگشترمهر است. و از مجموع ۱۸ قطعه اشیاء نقره‌ای ۵ قطعه (۲۸٪) انگشترمهر است. تمام انگشترمهرهای نقره‌ای دارای نگین شیشه‌ای هستند. اکثر نقوش روی رکاب انگشترمهرها نقش شده است و تعداد کمتری، نقش روی نگین شیشه‌ای قرار دارد. در مقایسه نقوش انگشترمهرهای وستیمین با دیگر محوطه‌های اشکانی، نقوش انگشترمهرهای محوطه ولم شهرستان بهشهر بیشترین شباهت را با نقوش انگشترمهرهای وستیمین دارد، این موضوع کاملاً منطقی و طبیعی است،

زیرا فاصله هوایی (خط مستقیم) وستمین و ولم حدود ۳۸ کیلومتر است، از طرفی ارتفاع، اقلیم و زیست بوم هر دو مکان یکی است (کوهستانی با جنگل‌های برگ‌پهن).

۱۰. نتیجه

افرادی چون لوکونین معتقد بودند که واقع‌شدن بسیاری از محوطه‌های باستانی دوره اشکانی در خارج از مرزهای کنونی ایران از دلایل کمبود تحقیقات و اطلاعات از فرهنگ و تمدن این دوره است. ولی محوطه‌های تاریخی چون وستمین و ولم در استان مازندران، مرسین چال در استان سمنان، نوروز محله، حسنی محله و خرم رود در استان گیلان و ولیران در استان تهران و ده‌ها محوطه دیگر نشان داد مغفول ماندن این دوره و عدم کاوش و مطالعه از دلایل کمبود اطلاعات از تاریخ طولانی اشکانی در جغرافیای فعلی ایران است. آنچه روشن است مهر سابقه طولانی در تاریخ ایران دارد از نمونه‌های نخستین آن در هزاره چهارم قبل از میلاد مورد استفاده قرار گرفته تا نمونه‌های متنوع با اشکال و اهداف مختلف همچنان مورد استفاده است و به عنوان یک کالا در زندگی انسان تأثیر بسزایی داشته است. هنر مهرسازی برای مقاصد اداری، سیاسی و یا اقتصادی سابقه در حکومت‌های قبل از اشکانیان داشته است. ایلامی‌ها و هخامنشیان از مهر استفاده می‌کردند که از لحاظ شیوه هنری دارای ویژگی‌های خاص بوده است. مهرهای هخامنشی شامل مهرهای استوانه‌ای و مهرهای مسطح بوده که تحت تأثیر هنر مهرسازی آشوری و بابلی، ایلامی و حتی یونانی بوده است. متأسفانه از این دستاورد هنری، اقتصادی و اداری از دوره اشکانی به دلیل فقر تعداد نمونه‌ها، اطلاعات اندکی وجود دارد. در دوره اشکانی به دلیل نامعلوم یک باره مهرهای استوانه‌ای منسوخ می‌شود و در عوض مهرهای انگشتری مرسوم می‌شود.

در مراحل مطالعه نقوش مهرهای انگشتری این فرضیه وجود داشت که ممکن است این نقوش بخشی از تزئین روی نگین انگشترها باشد و صرفاً جنبه تزئینی داشته باشد و احتمالاً مهر نیستند، با بررسی‌ها و مطالعات انجام‌شده و با توجه به این که نقوش روی انگشترها به صورت منفی ایجاد شده، مهر بودن آنها محرز است.

مهرهای مفرغی بیشترین تعداد را در بین مهرهای وستمین تشکیل می‌دهند. تعداد فراوان و کمیت مهر در وستمین نشان از رونق اقتصادی دارد. از طرفی خلق نقوش هنری با ظرافت زیاد بر روی سنگ سختی چون عقیق و فلز مفرغ و یا نقش روی نگین شیشه‌ای در مقیاس بسیار کوچک که با چشم غیر مسلح به سختی قابل رؤیت است نشان از اعتلاء و درجه بالا از پیشرفت هنر مهرسازی دارد. آیا می‌توان گفت نقوش مهرهای وستمین نه تنها بازگوکننده هنر و اقتصاد بلکه نشان از اعتقادات و باورهای افراد ساکن در آن دارد؟ چراکه وجود نقش عقرب حکایت از تعلق این نقش به آیین مهری دارد. اغلب نقش قوچ نشان روحانیون، اسب نشان پادشاهان و جنگاوران. در آیین میتراپیسم، کشتن گاو نماد رهایی از نفس و شهوت بود و گویی برای اتحاد با ایزد مهر انجام می‌گرفت. با وجود چندین نقش از آتشدان و نمادهایی از آیین مهری آیا با تعدد اعتقاد و باور در بین اقوام ساکن در وستمین مواجه هستیم؟ بیشتر مقطع مهرهای وستمین که روی آن نقش شده است بیضی شکل است. در یک مورد (گور دخمه شماره ۲ ترانشه H.35) به همراه زنی چهل ساله مهر با مقطع چهارگوش به دست آمد. استفاده از مهر در وستمین محدودیت جنسیتی نداشته است و همراه مردان و زنان مهر به دست آمد.

در ارتباط با قدمت مهرهای وستیمین با توجه به مقایسه تصاویر مهرها در جدول فوق که مربوط به محوطه اشکانی ولیم بهشهر و مرسین چال سمنان است و مقایسه نمونه مهرهای حسنی محله، خرم رود و نوروز محله گیلان که مربوط به دوره اشکانی است، باید گفت مهرهای وستیمین مربوط به دوره اشکانی است.

منابع

- آرتور ایهام پوپ، فیلیس اکرم، (۱۳۹۴)، *سیری در هنر ایران*، ترجمه نجف دریابندری و دیگران، علمی و فرهنگی.
- بیانی، ملکزاده، (۱۳۶۳)، *تاریخ مهر در ایران*، تهران، یزدان.
- پرویز، عباس، (۱۳۹۰)، *تاریخ سرزمین ایران*، تهران، نگاه.
- پورداد، ابراهیم، (۱۳۹۴)، *یشتها*، جلد اول، تهران، اساطیر.
- پیرنیا، حسن، (۱۳۸۹)، *تاریخ ایران باستان*، ج ۲، تهران، نگاه.
- حیدرآبادیان، شهرام، (۱۳۸۹)، *مهرها و سکه‌های اسلامی*، تهران، سبحان نور.
- ده‌پهلوان، مصطفی و قنوتی هندیجانی، محمد (۱۳۹۴)، «تأملی در برخی نقش‌مایه‌های نمادین حیوانی بر مهرها و گل مهرهای ساسانی موزه مقدم»، *مطالعات باستان‌شناسی*، شماره ۲، دوره ۷، صص ۴۷-۶۷.
- شریفی، عبدالمطلب، (۱۳۹۴)، *گزارش کاوش باستان‌شناسی وستیمین مازندران*، مرکز اسناد پژوهشگاه باستان‌شناسی.
- طلایی، حسن، (۱۳۹۲)، *مهر در ایران از آغاز تا صدر اسلام*، تهران سمت.
- عباس نژاد، رحمت، (۱۴۰۰)، *گزارش علمی کاوش نجات بخشی محوطه ولیم شهرستان بهشهر*، مرکز اسناد اداره کل میراث فرهنگی مازندران.
- فکری پور کتایون، (۱۳۹۹)، «بررسی نقش‌مایه‌ها و کتیبه‌های تعدادی از مهرهای ساسانی موزه بوعلی سینا همدان»، *مطالعات باستان‌شناسی*، شماره ۱۲، شماره ۱، صص ۱۷۸-۱۶۱.
- کالج، مالکوم، (۱۳۸۰)، *اشکانیان*، ترجمه مسعود رجب نیا، تهران، هیرمند.
- گیرشمن، رومن، (۱۳۸۳)، *ایران از آغاز تا اسلام*، تهران، امیرکبیر.
- محمدی‌فر، یعقوب و حیدری‌باباکمال، یداله، سیمون و دولتی، مریم (۱۳۹۲)، «مهرهای اشکانی: نگرشی بر سبک هنری و کارکرد»، *فصلنامه علمی - پژوهشی ایران‌شناسی*، سال سوم، شماره ۲، صص ۹۳ تا ۱۱۲.
- نعمتی، محمدرضا، (۱۴۰۰)، *گزارش کاوش باستان‌شناسی مرسین چال سمنان*، مرکز اسناد پژوهشگاه باستان‌شناسی.
- نیکنامی، کمال‌الدین و قاسمی، رضا و رضایی، رضوان، (۱۳۹۴)، «مطالعه و تحلیل گونه شناختی اثر مهرهای دوره سلوکی» *فصلنامه علمی - پژوهشی پژوهش‌های باستان‌شناسی*، شماره ۹، دوره ۵، صص ۱۴۵-۱۶۲.
- کرتیس، وستا، (۱۳۸۱)، *اسطوره‌های ایرانی*، ترجمه عباس مخبر، تهران، مرکز.
- Abbas Nejad, R., 2021, *scientific report of the rescue exploration of Velem site in Behshahr city*, Document Center of the General Directorate of Cultural Heritage of Mazandaran. [in persian].
- Arthur Upham Pope, P. A., 2014, *A tour of Iranian art*, translated by Najaf Daryabandari and others, scientific and cultural. [in persian].
- Bader, A, G, V & Koselenko, G., 1990, *New Evidence on Parthian Spheragistics Bullae from the*
- Bayani, M., 1984, *Seal History in Iran*, Tehran, Yazdan. [in persian].
- Bivar, A. D. H. 1982. *Seal-Impressions of Parthian Qumis*, by: British Institute of Persian Studies, *Iran*, Vol. 20, No. 4 : 161-176.
- Bivar, A. D. H. 1967. *A Parthian Amulet*, *Bulletin of the School of Oriental and African Studies*, University of London, Vol. 30, No. 3 : 512-525.
- Brunner, C. J. 1979. *Sasanian Seals in the Moor Collection: Motive and Meaning in Some Popular Subjects*, *Metropolitan Museum Journal*, Vol. 14 : 33-50.
- College, M., 2001, *Ashkanian*, translated by Masoud Rajab Nia, Tehran, Hirmand. [in persian].
- Curtis, V., 2002, *Iranian Myths*, translated by Abbas Mokhber, , Tehran, publishing center. [in persian].

- Debevoise, N. C. 1934. The Essential Characteristics of Parthian and Sasanian Glyptic Art, *Berytus I*: 12-18.
- Debevoise, N. C. 1938. Parthian Seals, In: *A.U.Pope A Survey of Persian Art I*, Axford, Vol.I : 471-74.
- Deh Pehlvan, M., and Qanawati Handijani, M., 2014, "Reflection on some roles of symbolic animal motifs on Sasanian seals Soil of Moghadam Museum", *Archaeological Studies*, No. 2, Volume 7, pp. 47-67. [in persian].
- Excavations of Gobekly – Depe in Margiana, Mesopotamia, XXV: 61-78.
- Fekripour Katayoun, 2019, "Investigating the role of motifs and inscriptions on a number of Sasanian seals of the Boali Sina Museum in Hamadan", *Archaeological Studies*, No. 12, No. 1, pp. 161-178. [in persian].
- Frye, R.N. (ed). 1973. *Sasanian Remains from Kari Abu Nasr, Seals, Sealing and Coins*, Cambridge Mass: 137-142
- Gibson, M. 1994. Parthian Seal Style: A Contribution from Nippur, *Mesopotamia* XXIX: 89-105.
- Grishman, R., 2004, *Iran from the beginning to Islam*, Tehran, Amirkabir. [in persian].
- Hyderabadian, S, 2010, *Islamic Seals and Coins*, Tehran, Soban Noor. [in persian].
- Invernizzi, A. 1976. Ten Years Research in the Al-madain Area, Seleucia and Ctesphon, *Sumer*, 32: 167-75.
- Invernizzi, A. 1968-69. Bullae from Seleucia, *Mesopotamia* 3-4: 69-124.
- Legrain, L. 1925. *The Culture of the Babylonians from their Seals in the Collection of the Museum University of Pennsylvania*, The University Museum, Babylonian Section, 14, Philadelphia.
- Masson, M. E. and Pugachenkova, G.A. 1954, *Impressions of Parthian Seals from Nisa*, VDI: 159 – 169.
- Mohammadifar, Y, and Heydari, B, Y, and Dolati, M, 2012, "Parthian Seals: An Attitude on Artistic Style and Functionality", *Scientific Quarterly - Iranian Studies*, Year 3, Number 2, pp. 93-112. [in persian].
- Nemati, M. R., 2021, *Mersin Chal Semnan Archeological Exploration Report*, Archeological Research Institute Document Center. [in persian].
- Niknami, Kamaldin and Ghasemi, Reza and Rezaei, Rizvan (2014), "Study and typological analysis of Seleucid period seals", *Scientific-Research Quarterly of Archaeological Research*, Number 9, Volume 5, pp. 145-162. [in persian].
- Osten, V. d. H. H. 1931. The Ancient Seals from the Near East in the Metropolitan Museum: Old and Middle Persian Seals, *The Art Bulletin*, Vol. 13, No. 2: 221-241.
- Parviz, A., 2011, *History of the Land of Iran*, Tehran, Negah. [in persian].
- Pirnia, H., 2010, *History of Ancient Iran*, Volume 2, Tehran, Negah. [in persian].
- Pour Daoud, E, 2014, *Yashtha*, first volume, Tehran, Asatir Publications. [in persian].
- Rostovtzeff, M. I. , 1928., *Syria and the East*, The Cambridge Ancient History, Cambridge, Vol. 7: 156-96.
- Sharifi, A. M., 2014, *Report of Westemin Mazandaran archeological exploration*, Archeology Research Institute Document Center. [in persian].
- Talai, H., 2013, *Seal in Iran from the beginning to the beginning of Islam*, Tehran. [in persian].
- Wallenfels, R. 1998. *Seleucid Archival Texts in the Harvard Semitic Museum*, T. Abusch, M. J. Celler, Th. P. J. Von Der Hout, S. M. Maul and F. A. M. Wiggermann (eds), Text Editions and Catalogue Raisonné of the Seal Impressions. Cuneiform Monographs 12 (Groningen: Styx Publications).