



Research Paper

## Explaining the Economic Consequences of Population Movements (Immigration) in the Rural Settlements of Langrod County

Mohammad Akbarzadeh <sup>a</sup>, Nasrollah Molaei Hashjin <sup>b \*</sup>, Eisa Pourramzan <sup>c</sup>

<sup>a</sup>. Ph.D. student of Geography and Rural Planning, Rasht Branch, Islamic Azad University, Rasht, Iran

<sup>b</sup>. Professor of Geography Department, Rasht Branch, Islamic Azad University, Rasht, Iran

<sup>c</sup>. Assistant Professor of Geography Department, Rasht Branch, Islamic Azad University, Rasht, Iran

### ARTICLE INFO

#### Keywords:

Economic Consequences, Population Movements, Rural Settlements, Langrod.



Received:  
xx March 2022

Received in revised form:  
xx June 2022

Accepted:  
xx August 2022  
pp.x-xx

### ABSTRACT

The current research was conducted with the aim of explaining the economic consequences of population movements in the villages of Langrod city. In this regard, it is practical in terms of purpose and qualitative and quantitative in nature. In terms of the method and method of implementation, it is interview, survey, and exploratory. It is descriptive-analytical. SPSS software was also used to analyze the data. The results showed five economic consequences of population movements (immigration), which include hidden unemployment among immigrants, lack of motivation in employment in agriculture and animal husbandry activities in villages, reducing the gap between urban and rural society in the production of food products and food style, obtaining a better economic position for the immigrants and their families in the village, the capitalization of land and housing in the villages, it was identified that the lack of motivation to work in agriculture and animal husbandry activities in the villages is the most important. In the following, there are five economic consequences of accepting immigrants, including negative consequences as neo-liberalization and rent-seeking in the villages. Moreover, the positive consequences such as identity in rural lands, flourishing employment in villages, increasing productivity in the village, and earning money and capital in the villages were identified, among which neo-liberalization and rent playing in the villages are the most important.

#### Citation:

 <http://doi.org/>

\* . Corresponding author (Email: [nmolaeih@iaurasht.ac.ir](mailto:nmolaeih@iaurasht.ac.ir))

Copyright © 2023 The Authors. Published by University of Tehran. This is an open access article under the CC BY license (<https://creativecommons.org/licenses/by/4.0/>).

## Extended Abstract

### Introduction

The preliminary investigation of the situation of rural migration in Gilan province and its cities shows that factors such as the lack of income of the villagers, the widespread unemployment of the surplus force in the agricultural sector, the lack of proper development of service infrastructure in the villages and the existence of employment and income. The relatively better ratio in the cities of the province have fueled the intensity of rural-urban migration in recent years since this migration is mostly youth-driven, the departure of young people from the countryside causes a decrease in population growth, an increase in the ratio of old age and a decrease in agricultural production, due to the aging of the workforce in the villages. After that, the positive economic effects, such as rural attractions (clean air, absence of urban problems and urban repulsion, high cost of land and housing, mental and emotional pressures, air pollution, and the development of the transportation network), cause spatial mobility. In the form of reverse migration (city-rural), this wave of spatial movements of the population, while reducing the problems of the cities of the province, including Langrod, has led to the development and prosperity of the villages of the city through the development of opportunities. It leads to a job, increased investment, etc.

Therefore, knowing the economic effects of population movements (migration) of the rural settlements of Langrod city can provide suitable leverage in the decision-making and planning of the managers of Langrod city and villages. Considering the occurrence and intensity of spatial migration (immigrant sending and migration acceptance) in the villages of Langrod during the last few decades and its strength, in this research, an attempt will be made to investigate and explain the economic consequences of the movements with a combination of quantitative and qualitative methods; the population of rural settlements in Langrod city.

### Methodology

According to the purpose, the research method is applied, and according to its nature, it is qualitative and quantitative. Based on the method and manner of execution, it is a survey type, and the method of execution is exploratory, descriptive-analytical. In order to analyze the data, the grounded theory method and SPSS and GIS software will be used. In the quantitative part of the research, the research tool is a questionnaire. In the qualitative part of the research, the tool is the interview. According to this, the analysis of information is in line with the answer to the research question:

-What are the economic consequences of population movements (immigration and immigration) in the rural settlements of Langrod city?

-Which one is most important ?

At first, the grounded theory model will be used, and then each economic consequence will be reflected in a questionnaire and distributed among the sample population. The information obtained in the second part of the research will be analyzed using SPSS software.

### Results and discussion

The results showed five economic consequences of population movements (immigration), which include hidden unemployment among immigrants, lack of motivation in employment in agriculture and animal husbandry activities in villages, reducing the gap between urban and rural society in the production of food products and food style, obtaining a better economic position for the immigrants and their families in the village, the capitalization of land and housing in the villages, it was identified that the lack of motivation to work in agriculture and animal husbandry activities in the villages is the most important. In the following, there are five economic consequences of accepting immigrants, including negative consequences as neo-liberalization and rent-seeking in the villages, and the positive consequences: identity in rural lands, the prosperity of employment in villages, increase in productivity in the village and earning money and capital in the villages were identified, among which neo-liberalization and rent playing in the villages are the most important.

### Conclusion

Based on the results, rural youth groups go to bigger cities to achieve a desirable future and get better jobs, but this is when they come to big cities and realize that they cannot achieve their migration dreams. Who sees no guarantee for

their future in the village or the city with his service jobs, middlemanship, peddling, and informal employment? Of course, this issue is less common for educated young people in rural areas because, due to their higher education and sometimes post-graduate education, their dignity and honor in employment in urban organizations, offices, and institutions are higher. Based on this, despite the informal employment among the majority of young immigrants, due to the existence of sufficient facilities and services in the field of (recreation, government services (water, electricity, gas and telephone, internet), health and health, physical and physical, etc.), the presence of colorful shops such as food, clothes, household appliances, etc., next to each other, the city is still very attractive for them. In fact, they prefer informal employment with medium income over employment in the traditional part of the village (agriculture and animal husbandry). On the other hand, with the arrival of young immigrants to the city, the labor force in the village has weakened, and we always see stagnation in agriculture, animal husbandry, handicrafts, etc., in the villages of Langrod. At the same time, with the arrival of immigrants to the villages of Langrod, because they migrated to big cities, they transferred new ideas to others and the conservative rural society, new and innovative methods of agriculture, animal husbandry, and ideas in order to create small

businesses, they provide new jobs in the villages. On the other hand, with the arrival of capitalists in the villages, apart from the negative burden (transformation of land into capital, land grabbing, changes in land use), there is a positive burden, including (the development of tourism by creating second homes and renting them to tourists) causes the development of eco-tourism residences. According to the results, the most important reason for the migration of young people from villages to cities is the lack of jobs and unemployment in villages.

#### **Funding**

There is no funding support.

#### **Authors' Contribution**

Authors contributed equally to the conceptualization and writing of the article. All of the authors approved the content of the manuscript and agreed on all aspects of the work declaration of competing interest none.

#### **Conflict of Interest**

Authors declared no conflict of interest.

#### **Acknowledgments**

We are grateful to all the scientific consultants of this paper.

پایگاه اطلاعاتی علمی  
مجله جغرافیای انسانی  
دانشگاه تهران



## تبیین پیامدهای اقتصادی حرکات جمعیتی (مهاجر فرستی و مهاجرپذیری) در سکونتگاه‌های روستایی شهرستان لنگرود

محمد اکبرزاده - دانشجوی دکتری جغرافیا و برنامه‌ریزی روستایی، واحد رشت، دانشگاه آزاد اسلامی، رشت، ایران.

نصرالله مولائی هاشجین<sup>۱</sup> - استاد گروه جغرافیا، واحد رشت، دانشگاه آزاد اسلامی، رشت، ایران.

عیسی پوررمضان - استادیار گروه جغرافیا، واحد رشت، دانشگاه آزاد اسلامی، رشت، ایران

چکیده کوتاه فارسی

چکیده

اطلاعات مقاله

واژگان کلیدی:

پیامدهای اقتصادی، حرکات جمعیتی، سکونتگاه‌های روستایی، لنگرود

تاریخ دریافت:

۱۴۰۱/۰۱/۰۵

تاریخ بازنگری:

۱۴۰۱/۰۳/۱۱

تاریخ پذیرش:

۱۴۰۱/۰۵/۰۵

صص. ۲۷-۱

پژوهش حاضر با هدف تبیین پیامدهای اقتصادی حرکات جمعیتی در روستاهای شهرستان لنگرود انجام شده است، در این راستا از نظر هدف، کاربردی و بر حسب ماهیت کیفی و کمی است، و به لحاظ روش و نحوه اجراء از نوع مصاحبه، پیمایشی و و اکتشافی، توصیفی-تحلیلی می‌باشد. همچنین به منظور تجزیه و تحلیل اطلاعات از نرم‌افزار SPSS استفاده شده است. نتایج نشان داد، ۵ پیامد اقتصادی حرکات جمعیتی (مهاجر فرستی)، که شامل: بیکاری پنهان در بین مهاجران، رخنه بی‌انگیزی در اشتغال در فعالیتهای کشاورزی و دامداری در روستاها، کاهش شکاف جامعه شهری و روستایی در تولید محصولات غذایی و نوع سبک غذایی، کسب موقعیت بهتر اقتصادی برای مهاجران و خانواده‌های آنان در روستا، سرمایه شدن زمین و مسکن در روستاها، شناسایی شدند که رخنه بی‌انگیزی اشتغال در فعالیتهای کشاورزی و دامداری در روستاها، بیشترین میزان اهمیت را به خود اختصاص داده است. در ادامه نیز ۵ پیامد اقتصادی مهاجرپذیری شامل: پیامد منفی: نتولیبالیسون و رانت‌بازی در روستاها؛ و پیامدهای مثبت: هویت در زمین‌های روستایی، شکوفایی اشتغال روستاها، افزایش بهره‌وری در روستا و کسب پول و سرمایه در روستاها، شناسایی شدند، که از بین آنها نتولیبالیسون و رانت بازی در روستاها بیشترین میزان اهمیت را به خود اختصاص داده است.

استناد:

 <http://doi.org/10.22059/JURBANGEO.2022.333648.1610>

## چکیده مبسوط فارسی

### مقدمه

بررسی مقدماتی و وضعیت مهاجرت روستایی در استان گیلان و شهرستان‌های آن نشان می‌دهد که عواملی از قبیل کمبود درآمد روستاییان، بیکاری گسترده نیروی مازاد در بخش کشاورزی، عدم گسترش مناسب زیرساخت‌های خدماتی در روستاها و وجود زمینه اشتغال و درآمد نسبی بهتر در شهرستان‌های استان بر شدت مهاجرت روستا-شهری در سال‌های اخیر دامن زده است، از آنجایی که این مهاجرت غالباً جوان‌گریز است، خروج افراد جوان از روستا باعث کاهش رشد جمعیت، افزایش نسبت سالخوردگی و کاهش تولیدات کشاورزی به علت مسن بودن نیروی کار در روستاها شده است، و به دنبال آن اثرات اقتصادی مثبت، عواملی از جمله جاذبه‌های روستایی (هوای پاکیزه، نبود مشکلات شهری و دافعه شهری، گرانی زمین و مسکن، فشارهای روحی و روانی، آلودگی هوا و توسعه شبکه حمل و نقل) موجبات تحرک مکانی به صورت مهاجرت معکوس (شهر - روستا) را فراهم نموده است، که این موج حرکات مکانی جمعیت، ضمن اینکه مشکلات شهرستان‌های استان از جمله لنگرود را کاهش داده، به آبادانی و رونق دوباره روستاهای شهرستان از طریق توسعه فرصت‌های شغلی، افزایش سرمایه‌گذاری و ... می‌انجامد.

بنابراین شناخت اثرات اقتصادی حرکات جمعیتی (مهاجرت) سکونتگاه‌های روستایی شهرستان لنگرود، می‌تواند اهرم مناسبی در تصمیم‌گیری و برنامه‌ریزی مدیران شهر لنگرود و روستاها داشته باشد. با توجه به وقوع و شدت مهاجرت مکانی (مهاجر فرستی و مهاجرپذیری) در روستاهای لنگرود طی چند دهه اخیر، و قوت گرفتن آن، در این پژوهش سعی خواهد شد با ترکیبی از روش کمی و کیفی، به بررسی و تبیین پیامدهای اقتصادی حرکات جمعیتی سکونتگاه‌های روستایی شهرستان لنگرود بپردازد.

### روش تحقیق

روش تحقیق بر حسب هدف: کاربردی می‌باشد، و بر حسب ماهیت: کیفی و کمی می‌باشد. بر حسب روش و نحوه اجراء؛ از نوع پیمایشی و نحوه اجراء اکتشافی، توصیفی-تحلیلی می‌باشد. به منظور تجزیه و تحلیل اطلاعات نیز از روش گراند تئوری و نرم‌افزارهای SPSS و GIS استفاده خواهد شد. در بخش کمی پژوهش، ابزار پژوهش، پرسشنامه می‌باشد. در بخش کیفی پژوهش، ابزار پژوهش مصاحبه است. بر این اساس؛ تجزیه و تحلیل اطلاعات در راستای پاسخ به سؤال پژوهش مبنی بر: پیامدهای اقتصادی حرکات جمعیتی (مهاجر فرستی و مهاجرپذیری) در سکونتگاه‌های روستایی شهرستان لنگرود کدامند؟ و کدام یک بیشترین اهمیت را به خود اختصاص داده است؟؛ در ابتدا از مدل تئوری زمینه‌ای استفاده خواهد شد، و در ادامه نیز هر یک از پیامدهای اقتصادی در قالب پرسشنامه منعکس شد و در میان جامعه نمونه توزیع شد. اطلاعات به دست آمده در بخش دوم پژوهش با استفاده از نرم افزار SPSS مورد بررسی قرار خواهد گرفت.

### یافته‌های تحقیق

نتایج نشان داد، ۵ پیامد اقتصادی حرکات جمعیتی (مهاجر فرستی)، که شامل: بیکاری پنهان در بین مهاجران، رخنه بی‌انگیزگی در اشتغال در فعالیتهای کشاورزی و دامداری در روستاها، کاهش شکاف جامعه شهری و روستایی در تولید محصولات غذایی و نوع سبک غذایی، کسب موقعیت بهتر اقتصادی برای مهاجران و خانواده‌های آنان در روستا، سرمایه شدن زمین و مسکن در روستاها، شناسایی شدند که رخنه بی‌انگیزگی اشتغال در فعالیتهای کشاورزی و دامداری در روستاها، بیشترین میزان اهمیت را به خود اختصاص داده است. در ادامه نیز ۵ پیامد اقتصادی مهاجرپذیری شامل: پیامد منفی: نئولیبرالیسم و رانت‌بازی در روستاها؛ و پیامدهای مثبت: هویت در زمین‌های روستایی، شکوفایی اشتغال روستاها،

افزایش بهره‌وری در روستا و کسب پول و سرمایه در روستاها، شناسایی شدند، که از بین آنها نتولیبیرالیسون و رانت بازی در روستاها بیشترین میزان اهمیت را به خود اختصاص داده است.

## نتیجه‌گیری

بر اساس نتایج به دست آمده جوان روستایی برای رسیدن به آینده مطلوب و دستیابی به شغل بهتر روانه شهرهای بزرگ‌تر می‌شود، ولی این در حالی است که با ورود به شهرهای بزرگ متوجه نرسیدن به آرزوهای ذهنی مهاجرت می‌شود، که با شغل‌های خدماتی، واسطه‌گری، دست‌فروشی و در نهایت اشتغال غیررسمی، هیچ تضمینی برای آینده خود نه در روستا در شهر نمی‌بیند. البته این موضوع کمتر برای نیروی جوان تحصیل کرده روستایی حاکم است، چون به دلیل تحصیلات بالا و گاه تحصیلات تکمیلی، منزلت و عزت آنها در اشتغال سازمان‌های شهری، ادارات و موسسات بیشتر است. بر این اساس، با وجود اشتغال غیررسمی در بین اکثریت نیروی جوان مهاجر، به دلیل وجود تسهیلات و خدمات کافی در زمینه (تفریحی، خدمات دولتی (آب، برق، گاز و تلفن، اینترنت)، بهداشتی و سلامت، فیزیکی و کالبدی و ...)، وجود مغازه‌های رنگارنگ از جمله خوراکی، پوشاک، لوازم خانگی و غیره در کنار یکدیگر، هنوز شهر برای آنها جذابیت زیادی دارد. در واقع آنها اشتغال غیررسمی با درآمد متوسط را از اشتغال در بخش سنتی روستا (کشاورزی و دامداری)، بیشتر ترجیح می‌دهند. از سوی دیگر، با ورود مهاجران جوان به شهر، نیروی کار در روستا تضعیف شده و همواره شاهد رکود در بخش‌های کشاورزی، دامداری، صنایع دستی، و ... در روستاهای لنگرود می‌باشیم؛ این در حالی است که با ورود مهاجر به روستاهای لنگرود، به دلیل اینکه به شهرهای بزرگ مهاجرت کردند، افکار جدیدی را به دیگران و جامعه محافظه‌کار روستایی انتقال می‌دهند، روش‌های جدید و نوین کشاورزی، دامداری، ایده‌های نو در راستای ایجاد کسب و کارهای خرد، و گرایش به شغل‌های جدید، را در روستاها فراهم می‌کنند. از دیگر سو، با ورود سرمایه‌داران به روستاها، به غیر از بار منفی (تبدیل شدن زمین به سرمایه، زمین‌خواری، تغییرات کاربری اراضی)، بار مثبتی از جمله (توسعه گردشگری با ایجاد خانه‌های دوم و اجاره آنها به گردشگران، توسعه اقامتگاه‌های بوم‌گردی) را سبب می‌شود. بر اساس نتایج به دست آمده، مهمترین انگیزه برای مهاجرت نیروی جوان از روستاها به شهر، نداشتن شغل و بیکاری در روستاها می‌باشد.

پایان دکتری وینیکا



مهاجرت روستا-شهری پدیده‌ای است که در فرایند صنعتی شدن ظاهر شده و بسیاری از تحولات اجتماعی-مکانی جوامع ناشی از این پدیده است، در واقع مهاجرت روستا-شهری یکی از ویژگی‌های معمول بسیاری از نواحی روستایی است که هم در کشورهای توسعه یافته و هم در کشورهای در حال توسعه رایج است (Chen and et al, 2014). این نوع مهاجرت به عنوان جزء لاینفک فرایند توسعه اقتصادی مطرح می‌گردد، به گونه‌ای که برخی صاحب‌نظران، توسعه اقتصادی را معادل انتقال نیروی کار از بخش کشاورزی به بخش صنعت تعریف می‌کنند، هر چند در بسیاری از کشورهای کمتر توسعه یافته، جریان مهاجرت از روستاها به شهرها با رشد اندک صنعتی شدن و نرخ‌های بالای بیکاری و فقر در مناطق شهری همراه بوده است (اکبرپور، ۲۰۱۷). با این وجود، به دلیل کمبود فرصت‌های شغلی و رکود شدید اقتصادی در نواحی روستایی، مهاجرت‌های روستا-شهری همچنان رایج است (استکدیل، ۲۰۰۶). در واقع، مهاجرت (روستا-شهری) یکی از اصلی‌ترین راهکارهای خانوارهای فقیر و کم درآمد روستایی برای افزایش درآمد و کاهش فقر است، و اجازه می‌دهد که خانوارهای فقیر به منابع مناطق شهری دسترسی پیدا کنند و بتوانند شرایط زندگی بهتری برای نسل‌های آتی فراهم کنند (رحمانی و سلطانی مقدس، ۲۰۱۲). با وجود پیامدهای مثبت مهاجرت برای افراد و خانوارهای مهاجر، پدیده مهاجرت در کشورهای در حال توسعه معمولاً به عنوان یک مشکل و معضل اجتماعی با پیامدهای مختلف نگریده می‌شود. بسیاری از تحقیقات صورت گرفته در مورد مهاجرت نیز با تمرکز بر پیامدهای منفی آن به دنبال راه‌حلی برای کاهش مهاجرت بوده‌اند. با این حال، مهاجرت به دلیل کارکردهای مثبتی که برای مهاجران داشته، همچنان ادامه یافته است (زاهد و خورشیدی، ۲۰۱۱، زکی، ۲۰۱۲).

در این راستا، تا حدود یک قرن پیش، نیمی از جمعیت ایران روستا نشین بوده‌اند، اما در ابتدای قرن اخیر به ویژه این قرن به تدریج از سهم جمعیت روستایی کاسته شد و شهرنشینی گسترش یافت پدیده حرکات جمعیتی همراه با صنعتی شدن شهرها شروع شده، در این بین، جوانان زیادی برای پیدا کردن شغل‌های صنعتی و خدماتی از روستا به شهر مهاجرت کرده‌اند که پیامدهای مثبتی مانند بهبود وضع اقتصادی، افزایش آگاهی جوانان، آموزش بهتر، روابط اجتماعی و گذران اوقات فراغت جوانان داشته است (عزیمی و همکاران، ۱۳۹۲: ۵۶). از پیامدهای منفی مهاجرت می‌توان به مواردی از جمله؛ قطع ارتباط جوانان با خانواده خود در روستا، برهم خوردن نسبت جنسیتی در روستاها و شهرها، بزهکاری و آسیب‌های اجتماعی در هر یک از حوزه‌ها و افزایش حاشیه‌نشینی در شهرها اشاره کرد (قاسمی سیانی، ۱۳۸۸: ۱۶۲). هر چند شکل غالب مهاجرت در کشور ایران، حرکت یک سویه و عموماً بدون بازگشت روستاییان به شهرها بوده است، اما طی دهه اخیر در نواحی روستایی کشور الگوی دیگری از حرکات جمعیتی (مهاجرپذیر) و یا به عبارت دیگر مهاجرت معکوس با شدت بیشتری شکل گرفته است (قاسمی و همکاران، ۱۳۹۳: ۱۶). به طوری که طبق نتایج سرشماری در فاصله زمانی ۱۳۹۰-۱۳۹۵ تعداد مهاجرین معکوس (شهر به روستا) نسبت به مهاجرت سنتی (روستا به شهر) تفاوت قابل ملاحظه‌ای دیده نمی‌شود (سرشماری عمومی نفوس مسکن، ۱۳۹۵). در مقیاس ملی حرکت مکانی مهاجران از سکونتگاه‌های شهری به روستایی بنا به دلایل درمانی، بازنشستگی و استفاده از فضاهای روستایی، اغلب به منظور فراغت و کاهش بار روانی مشکلات حاکم بر فضاهای شهری به عنوان کنشی مکانی-فضایی صورت پذیرفته است (افراخته و همکاران، ۱۳۹۵: ۸۴).

در این راستا، بررسی مقدماتی و وضعیت مهاجرت روستایی در استان گیلان و شهرستان‌های آن نشان می‌دهد که عواملی از قبیل کمبود درآمد روستاییان، بیکاری گسترده نیروی مازاد در بخش کشاورزی، عدم گسترش مناسب زیرساخت‌های خدماتی در روستاها و وجود زمینه اشتغال و درآمد نسبی بهتر در شهرستان‌های استان بر شدت مهاجرت روستا-شهری در سال‌های اخیر دامن زده است، از آنجایی که این مهاجرت غالباً جوان‌گریز است، خروج افراد جوان از روستا باعث کاهش رشد جمعیت، افزایش نسبت سالخوردگی و کاهش تولیدات کشاورزی به علت مسن بودن نیروی کار در روستاها شده است، و به دنبال آن اثرات اقتصادی مثبت، عواملی از جمله جاذبه‌های روستایی (هوای پاکیزه، نبود



مشکلات شهری و دافعه شهری، گرانی زمین و مسکن، فشارهای روحی و روانی، آلودگی هوا و توسعه شبکه حمل و نقل) موجبات تحرک مکانی به صورت مهاجرت معکوس (شهر - روستا) را فراهم نموده است، که این موج حرکات مکانی جمعیت، ضمن اینکه مشکلات شهرستان‌های استان از جمله لنگرود را کاهش داده، به آبادانی و رونق دوباره روستاهای شهرستان از طریق توسعه فرصت‌های شغلی، افزایش سرمایه‌گذاری و ... می‌انجامد.

بنابراین شناخت اثرات اقتصادی حرکات جمعیتی (مهاجرت) سکونتگاه‌های روستایی شهرستان لنگرود، می‌تواند اهرم مناسبی در تصمیم‌گیری و برنامه‌ریزی مدیران شهر لنگرود و روستاها داشته باشد. با توجه به وقوع و شدت مهاجرت مکانی (مهاجر فرستی و مهاجرپذیری) در روستاهای لنگرود طی چند دهه اخیر، و قوت گرفتن آن، در این پژوهش سعی خواهد شد با ترکیبی از روش کمی و کیفی، به بررسی و تبیین پیامدهای اقتصادی حرکات جمعیتی سکونتگاه‌های روستایی شهرستان لنگرود بپردازد.

### مبانی نظری

جریان مهاجرت روستا-شهری واکنشی نسبت به کاستی‌ها و مشکلات موجود در جامعه روستایی است که سبب حرکت جمعیت به ویژه قشر جوان به سمت شهرهاست. با این حال، گستردگی ابعاد این جابجایی و پیامدهای آن در نواحی روستایی را می‌توان در آثار جمعیتی (برهم خوردن نسبت جنسی در مناطق شهری و روستایی) نتایج اقتصادی (از دست دادن سرمایه انسانی روستا)، پیامدهای اجتماعی-فرهنگی (غلبه مدرنیسم در ساختار خانواده روستایی و فروپاشی اهرم‌های سنتی قدرت)، و نتایج سیاسی (فراز مغزهای روستایی) برشمرد (طاهرخانی، ۱۳۸۱، ۴۴). شکل‌گیری مهاجرت معکوس و حرکت جمعیت از شهرها به سمت نواحی روستایی از کشورهایی مانند ایالات متحده آمریکا، کشورهای اروپایی غربی، استرالیا، نیوزیلند، کانادا و ژاپن بوده است (قاسمی و نوبخت، ۱۳۹۵، ۴۱). مهاجرت معکوس به تعابیر مختلفی مطرح و مورد تحلیل قرار می‌گیرد. برون‌شهرنشینی، شهرنشینی جابجا شونده (امانپور، ۱۳۹۷). جریان ضدشهرنشینی (لوکاس، ۱۳۸۱، ۱۶۶) و نمادی از شهرگرایی نواحی روستایی (Pacion, 1985, 183) نام برده می‌شود.

ضمن اینکه که مهاجرت معکوس را حاصل و نتیجه تراکم‌زدایی، تغییر رفتار مهاجرتی جمعیت، تغییر شرایط اقتصادی و توزیع مجدد اشتغال و سکونت (قاسمی اردهایی و نوبخت، ۱۳۹۵)، و پایان کار و فعالیت و بازگشت به روستا (Morton, 2020)، می‌دانند و برای تطبیق معنایی و مفهومی از اصطلاحاتی مانند جمعیت مهاجر شناور (Hui xu, 2010)، و چرخش جمعیت، چرخش به عقب، و شبه مهاجرت (Wiltshir, 1979)، نیز استفاده می‌شود. و بالاخره این که حرکت جمعیت به سمت نواحی روستایی را نتیجه تغییر ماهیت در فرایند مدرنیزاسیون، رشد گردشگری و نیاز به گذران اوقات فراغت نیز می‌دانند. آنچه از تجربه شکل‌گیری و گسترش مهاجرت معکوس به دست آمده نشان از وضعیت ارگانیک و غیربرنامه‌ریزی شده این حرکت جمعیتی است که با توجه به تغییر شرایط و بازتعریف از شیوه زندگی و سبک کار و فعالیت و همچنین پیدایش نیازهای نوین در عرصه زندگی باعث حرکت جمعیت از شهرها به سمت نواحی شهر-روستایی می‌شود. با توجه به جمیع نظرات مهاجرت از شهر به روستا (به عنوان بخشی از جابجایی‌های داخل مرزهای اداری-سیاسی کشور)، مهاجرت معکوس خوانده می‌شود و اگر این جابجایی شامل بازگشت مهاجرین روستایی به موطن خود باشد مهاجرت بازگشتی نامیده می‌شود (منافی آذر و دیگران، ۱۳۹۶، ۱۸۲). ایده‌ها و نظریه‌های متعددی در خصوص چگونگی شکل‌گیری و علت‌های مهاجرت ارائه شده است که به تبع آن مطالعات گسترده‌ای در زمینه‌های مختلف مهاجرت را موضوع بررسی قرار داده‌اند. برخی از مطالعات به پویایی انواع مهاجرت بین‌المللی (Leal and Harder, 2021, Abel and Lewer and Van den Berg, 2008, Karemera and et al, 2000). تحرک در مناطق شهری (Pappalardo et al, 2016, Rinzivillo et al, 2014, Pappalardo and Simin, 2018)، مهاجرت ناشی از بلایا، تغییرات آب و هوایی و جنگ (Paul, 2005, Mayers and et al, 2008, Reuveny, 2007).

(Laczko et al, 2009)، پرداختند و در مطالعات بسیاری نیز روی مدل‌های مختلف مهاجرت Constant and Zimmermann, 2012, Anderson, 2010, Lewer and Van den Berg, 2008) تمرکز شده است با بیان رابطه بین متغیرهایی که می‌تواند در امر علل مهاجرت (مهاجر فرستی و مهاجرپذیری) و همچنین پیامدهای اقتصادی دخیل باشند، تبیینی مناسب درباره اثرات اقتصادی حرکات جمعیتی (مهاجرت) روستایی در شهرستان لنگرود ارائه می‌شود. دیدگاه اقتصادی به پدیده مهاجرت، به مکانیزمی برای باز توزیع نیروی کار می‌نگرد. این نگرش مهاجران را نیز تابع قانون عرضه و تقاضا می‌داند آن را نه تنها باعث رشد اقتصادی دو منطقه مهاجرپذیر و مهاجر فرست می‌داند بلکه آن را وسیله‌ای برای بهبود وضع کار و اشتغال به شمار می‌آورد. در کنار نظریات اقتصادی مطرح شده، رویکرد معیشت پایدار نیز با تمرکز بر این مسئله که مهاجرت راهبردی معیشتی است که از سوی خانوارها، برای غلبه بر محدودیت‌های توسعه استفاده می‌شود، بکار برده می‌شود.

در بسیاری از مناطق روستایی، بقا و یا بهبود زندگی مردم، تنها با تکیه بر کشاورزی امکان‌پذیر نیست، بلکه اتخاذ طیف وسیعی از راهبردهای معیشتی لازم است (Thieme, 2006, 13). راهبردهای معیشتی ممکن است با کاربرد منابع طبیعی برای فعالیت، مهاجرت و ارسال وجوه، فعالیت‌های خارج از مزرعه، مقرری و حقوق بازنشستگی و ... باشد؛ بنابراین، انتخاب راهبرد یک فرایند پویا است (Serrat, 2008, 4). پیامدهای معیشتی، دستاوردها و خروجی‌های اقدامات معیشتی است. پیامدها می‌تواند در ایجاد انگیزه در تعیین فعالیت‌ها کمک کند (CHF, 2005, 13). مهاجرت راهبردی معیشتی است که از سوی خانوارها، برای غلبه بر محدودیت‌های توسعه از قبیل از بین رفتن بازارها، بیکاری، خدمات ناکافی دولت و کاهش خطرهای درآمدی استفاده می‌شود (De Haas, 2009, 23). مهاجران بازگشته، حامل سرمایه و فناوری بوده و کارآفرین هستند و به توسعه‌ی جامعه محلی خود کمک می‌کنند (Zhao, 2002, 377). پژوهش‌ها نشان می‌دهد که تجارب و دانش‌های جدید، بیشتر از سوی جوانان کسب شده‌اند و به دلیل کسب تجربه‌ی مهاجرت، باعث بهبود وضعیت خانواده‌ها و اجتماعات شده‌اند. تجارب مهاجران می‌تواند سرمایه‌های انسانی را افزایش دهد و این مهاجران می‌توانند به عنوان رهبران جدید در توسعه‌ی محلی، نقش عمده‌ای ایفا کنند (Ping and Shaohu, 2005, 7). نتایج معیشت می‌تواند شامل درآمد بیشتر، افزایش رفاه زیستی، کاهش آسیب‌پذیری، کاهش نابرابری، بهبود امنیت غذایی، پایداری محیط زیست با استفاده پایدار از منابع طبیعی باشد که باعث بهبود ارزش و منزلت انسانی می‌شود (Serrat, 2008, 4).

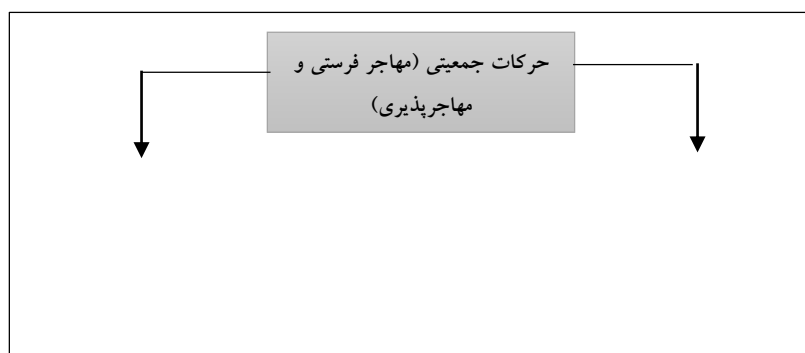
در این راستا، مطالعات متعددی در راستای پیامدهای مهاجرت در سطح داخلی و خارجی صورت گرفته است، که به شرح ذیل مطرح شد:

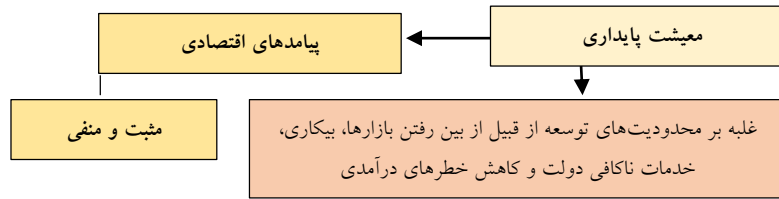
ملکی و همکاران (۱۳۹۸)، در پژوهشی تحت عنوان، اثرات و پیامدهای مهاجرت معکوس در تحولات محیطی-اکولوژیکی و کالبدی روستاهای ساحلی شهرستان رشت، به این نتایج دست یافتند، مهاجرت‌های روستایی در طی سال‌های اخیر شدت یافته و خانواده‌ها تمایل زیادی برای بازگشت به روستاها دارند. این روند در روستاهای ساحلی به دلیل برخوردار بودن از آب و هوای ساحلی بیش از سایر نقاط شدت دارد و اثرات اجتماعی، اقتصادی، کالبدی و فرهنگی بر جای گذاشته است که بیشترین اثر آن در بخش کالبدی قابل مشاهده است. طاهری و همکاران (۱۳۹۹)، در پژوهشی تحت عنوان، تبیین نقش مهاجرت‌های معکوس در توسعه اقتصادی-اجتماعی سکونتگاه‌های روستایی (مورد مطالعه روستاهای منطقه ۱۹)، به این نتایج دست یافتند، نقش آفرینی مهاجرت‌های معکوس در توسعه سکونتگاه‌های روستایی از لحاظ بعد اقتصادی، اجتماعی خیلی زیاد است، همچنین بررسی تفاوت نظرات دو گروه کارشناسان و مهاجران با استفاده از آزمون تی نشان داد، سطح معناداری برای مولفه‌های اقتصادی، اجتماعی کمتر از ۰/۰۵ و تفاوت معناداری بین میانگین نظرات کارشناسان و مهاجران در خصوص تاثیرگذاری مهاجرت معکوس بر توسعه اقتصادی و اجتماعی روستاها وجود دارد. صابری و قنبری (۱۴۰۰)، در پژوهشی تحت عنوان، بررسی عوامل موثر بر تمایل به شهرنشینی جوانان روستایی شهرستان سمیرم، به این نتایج دست یافتند، بین متغیرهای سن، دسترسی به امکانات و خدمات رفاهی روستاییان، میزان رضایتمندی از امکانات آموزشی، سهولت دسترسی به شهر و تاثیرپذیری از وسایل ارتباط جمعی و تمایل به شهرنشینی رابطه معناداری وجود دارد. همچنین بین

متغیرهای پایگاه اجتماعی-اقتصادی، جنسیت، فاصله روستا تا شهر و نوع استفاده از وسایل ارتباط جمعی و تمایل به شهرنشینی رابطه معناداری وجود نداشت. مومنی و همکاران (۱۴۰۰)، در پژوهشی تحت عنوان، عوامل موثر بر رشد مهاجرت معکوس در سکونتگاه‌های پیراشهری نجف‌آباد، به این نتایج دست یافتند، عمده عوامل جمعیت‌پذیر شدن روستاهای پیراشهری دهستان صادقیه ناشی از عوامل اقتصادی با تاثیرپذیری از نقش ضرورت شغل و نزدیکی به محل کار، عوامل اجتماعی با تاثیرپذیری بازگشت به زادگاه خود، عوامل فرهنگی دل نكندن ساکنان بومی از شهید خود، به عنوان نمونه روستایی حاجی آباد با ۱۰۱ شهید، عوامل زیست‌محیطی پایین بودن تراکم جمعیت، عوامل زیرساختی قرار گرفتن روستا در مسیر جاده‌های مواصلاتی استان و شهرستان است. اسمعیلی و همکاران (۱۴۰۱)، در پژوهشی تحت عنوان، اثرات مهاجرت بر تحولات اقتصادی مناطق روستایی پیراشهری تهران، به این نتایج دست یافتند، در بخش کمی شاخص تولید با میانگین ۲/۲ و شاخص اشتغال با میانگین ۴/۱۳ به ترتیب بیشترین و کمترین تاثیر را از اشتغال پذیرفته‌اند. همچنین نتایج در بخش کیفی نیز نشان داد، مهاجرپذیری موجب رویه شدن سفرهای روزانه برای اشتغال، متنوع شدن الگوی درآمدی روستا، سرمایه‌ای شدن زمین و مسکن روستا، تحول در بنیادهای تولیدی روستا و رخنه بی‌انگیزی در اشتغال به فعالیت‌های کشاورزی شده است.

نیازی و همکاران (۱۴۰۲)، در پژوهشی تحت عنوان، آشکارسازی انگیزه‌های پنهان روستاییان در زمینه مهاجرت (مطالعه موردی: روستاهای شهرستان خوسف)، به این نتایج دست یافتند، خشکسالی بیشترین تاثیر را بر ناپایداری جمعیت در سکونتگاه‌های مورد مطالعه داشته و پس از آن به ترتیب بیکاری و درآمد پایین و کمبود امکانات و خدمات موثر بوده‌اند. گنانان (۲۰۲۲)، در پژوهشی تحت عنوان، چرا مردم باید روستاهای خود را ترک کنند و به شهرها مهاجرت کنند؟ به این نتایج دست یافت با نساخت نیاز فوری به حمایت از کارگران مهاجر و کاهش آسیب‌پذیری آنها از طریق بهبود و دسترسی به آموزش، مسکن و برنامه‌های بهداشتی، می‌توان وضعیت زندگی کارگران مهاجر کشور هندوستان را بهبود بخشید. گنانان (۲۰۲۲)، در پژوهشی تحت عنوان، چرا مردم باید روستاهای خود را ترک کنند و به شهرها مهاجرت کنند؟ به این نتایج دست یافت با نساخت نیاز فوری به حمایت از کارگران مهاجر و کاهش آسیب‌پذیری آنها از طریق بهبود و دسترسی به آموزش، مسکن و برنامه‌های بهداشتی، می‌توان وضعیت زندگی کارگران مهاجر کشور هندوستان را بهبود بخشید. لیمون و همکاران (۲۰۲۳)، در پژوهشی تحت عنوان، چه کسی کجا و چگونه می‌رود: مهاجرت به عنوان یک استراتژی سازگار در مناطق خشک غرب آفریقا، به این نتایج دست یافتند، مهاجرت فصلی از نظر تاریخی به عنوان یک اقدام انطباقی توسط جوامع کشاورزی در زمین‌های خشک صورت می‌گیرد. در این راستا لازم است که سیستم پایگاه داده‌های دیجیتال برای مدیریت جمعیت‌شناختی مهاجران، تاریخچه مهاجرتشان و همچنین نوع معیشت آنها به کار گرفته شود.

مطالعات صورت گرفته بیشتر در حوزه اثرات و پیامدهای مهاجرت در تحولات محیطی، اکولوژیک و اجتماعی بوده است، و کمتر مطالعه‌ای در راستای پیامدهای اقتصادی انجام شده است. همچنین این نکته قابل تامل است، که بیشتر مطالعات انجام شده تنها بر یک نوع حرکت جمعیتی اختصاص یافته، که تفاوت این پژوهش را با سایر مطالعات نشان می‌دهد. پژوهشگران در تحقیق حاضر، برای انجام پژوهش حاضر از روش بهره گرفته‌اند که تاکنون مطالعات پیشین برای پژوهش روی متغیرهای مورد نظر، از این روش بهره نکرده‌اند. پژوهش در بستر رویکرد فلسفی قرار گرفته و با استفاده از روش کیفی-کمی و با تکنیک‌های جدید به تجزیه و تحلیل داده‌ها پرداخته است. بنابراین تفاوت پژوهش حاضر با سایر مطالعات صورت گرفته در روش تحقیق است، که از مدلی متفاوت با الگوهایی که تاکنون توسط سایر پژوهشگران مورد استفاده قرار گرفته است، استفاده شده است که نتایج به خلق ابزاری جدید منجر می‌شود.





## روش پژوهش

روش تحقیق بر حسب هدف: تحقیق کاربردی می‌باشد، و بر حسب ماهیت: تحقیق حاضر کیفی و کمی می‌باشد. بر حسب روش و نحوه اجراء؛ از نوع پیمایشی و نحوه اجراء اکتشافی، توصیفی-تحلیلی می‌باشد. به منظور تجزیه و تحلیل اطلاعات نیز از روش گراند تئوری و نرم‌افزارهای SPSS و GIS استفاده خواهد شد. در بخش کمی پژوهش، ابزار پژوهش، پرسشنامه می‌باشد. در بخش کیفی پژوهش، ابزار پژوهش مصاحبه است. بر این اساس؛ تجزیه و تحلیل اطلاعات در راستای پاسخ به سؤال پژوهش مبنی بر: پیامدهای اقتصادی حرکات جمعیتی (مهاجرفرستی و مهاجرپذیری) در سکونتگاه‌های روستایی شهرستان لنگرود کدامند؟ و کدام یک بیشترین اهمیت را به خود اختصاص داده است؟؛ در ابتدا از مدل تئوری زمینه‌ای استفاده خواهد شد، و در ادامه نیز هر یک از پیامدهای اقتصادی در قالب پرسشنامه منعکس شد و در میان جامعه نمونه توزیع شد. اطلاعات به دست آمده در بخش دوم پژوهش با استفاده از نرم افزار SPSS مورد بررسی قرار خواهد گرفت.

جامعه آماری در پژوهش حاضر شامل دو بخش است: **بخش اول:** ساکنین روستاهای ۷ دهستان (چاف، دیوشل، گل سفید، اطاقور، لات لیل، دریاسر، مریدان)، می‌باشد. **بخش دوم:** متخصصان و نخبگان در حوزه مطالعاتی (جغرافیای جمعیت، برنامه‌ریزی روستایی)، کارشناسان و افراد مطلع و آگاه در روستاها از جمله: (دهیاران و اعضای شورای روستا) می‌باشد. حجم نمونه در بخش اول، به دلیل پراکندگی و تعداد زیاد روستاهای شهرستان لنگرود، در پژوهش حاضر تنها روستاهای بالای ۱۰۰ خانوار در نظر گرفته شد. بر این اساس؛ بر اساس نتایج سرشماری سال ۱۳۹۵، کل خانوار روستاهای بالای (۱۰۰ خانوار)، ۸۷۴۴ بودند که طبق نمونه‌گیری تصادفی و فرمول کوکران، تعداد ۳۶۸ نفر به عنوان جامعه نمونه انتخاب شد. توزیع جامعه نمونه در روستاهای شهرستان بر اساس حجم درصد توزیع شد. جدول (۱). همچنین قابل ذکر است، جامعه نمونه شامل دو بخش (مهاجرفرستی و مهاجرپذیری) می‌باشند. جامعه نمونه در بخش مهاجرپذیری که در روستاها حضور داشتند، ولی جامعه نمونه مهاجرفرست، از طرق ذیل قابل دسترس بودند:

- ارتباط با خانواده در اواخر هفته
- رفت و آمد با روستاهای خود به دلیل برداشت از محصولات کشاورزی، باغی، دامداری و ....
- اجاره خانه‌های خود در روستا به گردشگران
- تماس تلفنی با مهاجران از طریق اعضای شورا و دهیاران.

جدول ۱. توزیع جامعه نمونه در بین روستاهای مورد مطالعه

دهستان	روستا	جمعیت خانوار	جامعه نمونه
چاف	خالکیاسر	۲۸۶	۱۳
دیوشل	کوشالشاد	۳۵۲	۱۵
	بازارده گلباغ	۱۸۸	۸
	جدانوکر	۱۰۶	۵
	خراط محله	۱۲۲	۶
	دیوشل	۷۷۷	۳۳

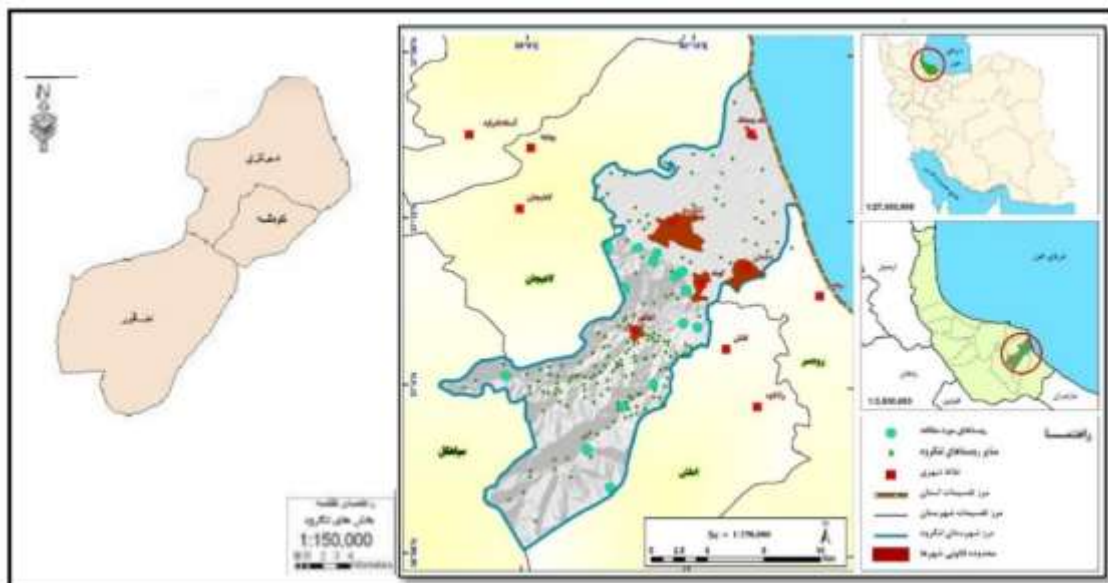
۱۶	۳۷۴	طالش محله	گل سفید
۲۴	۵۶۴	لیلاکوه	
۵	۱۰۹	سیاهکلده	
۱۳	۲۹۷	فتیده	
۱۵	۳۴۲	دریاکنار	
۱۳	۲۸۶	گل سفید	اطاقور
۶	۱۳۵	پرورش پائین	
۷	۱۶۶	کفش کل محله	
۶	۱۴۳	تازه آباد کرد سراکوه	
۵	۱۱۷	لیسه رود تازه آباد	لات لیل
۸	۱۷۹	کهلستان	
۱۱	۲۴۷	لات لیل	
۲۷	۵۷۶	کلیدبر	دریاسر
۱۰	۲۳۴	پایین قاضی محله	
۵۵	۱۰۵۱	دریاسر	
۸	۱۷۲	بالاسالکویه	
۱۴	۳۳۲	پایین سالکویه	
۹	۲۱۲	سیگارود	
۱۱	۲۴۹	حاجی سرا	مریدان
۱۸	۴۱۳	مریدان	
۶	۱۲۶	سلوش	
۱۰	۲۱۴	کیاگهان	
۱۵	۳۳۴	پرشکوه	
۶	۱۴۱	لیسه رود	
۳۶۸	۸۷۴۴	کل خانوار	

منبع: یافته‌های تحقیق، ۱۴۰۲

**بخش دوم:** به منظور حجم نمونه در این بخش، از نمونه‌گیری هدفمند استفاده شده است، که در نهایت تعداد ۳۰ نفر از متخصصان و دانش‌آموختگان بومی منطقه، و افراد آگاه مطلع (اعضای شورای روستا و دهیاران)، به عنوان جامعه نمونه انتخاب شدند.

#### محدوده مورد مطالعه

شهرستان لنگرود در استان گیلان در شمال ایران، از غرب به شهرستان لاهیجان و از شرق به شهرستان رودسر منتهی می‌گردد. این شهرستان با وسعتی حدود ۴۸۰ کیلومتر مربع در ناحیه شرق گیلان قرار گرفته است. همچنین قابل ذکر است، فاصله آن با مرکز استان ۶۰ کیلومتر است. و بر اساس نتایج آخرین تقسیمات کشوری در سال ۱۳۹۵، دارای ۳ بخش، ۷ دهستان، ۵ شهر و ۲۰۸ آبادی (۱۹۳ آبادی دارای سکنه) می‌باشد. از مجموع جمعیت این شهرستان (۱۴۰۶۸۶ نفر)، ۲۷/۶ درصد در نقاط روستایی ساکن هستند (سازمان مدیریت و برنامه‌ریزی استان گیلان، ۱۳۹۵).



شکل ۲. موقعیت جغرافیای بخش‌های لنگرود در ایران و استان گیلان

## یافته‌ها

به منظور شناسایی مجموعه پیامدهای اقتصادی حرکات جمعیتی (مهاجرفرستی و مهاجرپذیری)، مصاحبه‌های مورد نیاز از نظر خبرگان استخراج شده است. مصاحبه‌ها (بین ۶۰ تا ۹۰ دقیقه) ضبط و یادداشت و بلافاصله پیاده می‌شد تا با مرور چند باره گفتگوها، تحلیل و بررسی دقیق‌تری نسبت به دیدگاه‌های خبرگان انجام شود. به طور کلی حدود (۴۰) مفهوم از متون مصاحبه برای پیامدهای اقتصادی حرکات جمعیتی (مهاجرفرستی)، و حدود (۳۱) مفهوم از متون مصاحبه استخراج شد، و واحدهای معنایی (افزایش مشاغل کاذب در شهر و کاهش نیروی کار در روستاها، کاهش درآمد روستایی، توسعه فرصت‌های شغلی برای مهاجران تحصیل کرده از روستاها، افزایش تبعات غذایی در روستاها و شهرستان لنگرود، بهبود وضعیت اقتصادی خانواده‌های روستایی، فروش نامطلوب محصولات تولیدی در روستاها، ترک دامداری و زراعت در روستاها، افزایش قیمت زمین، تغییرات کاربری اراضی در روستاها، مصرفی شدن جامعه روستایی، کاهش قدرت خرید روستاییان مهاجران بیکار در شهر، کاهش ارزش معنوی مایملک اشخاص مهاجر، کاهش میزان سرمایه‌گذاری، عدم توان پیرمرد و پیرزن‌ها در روستاها برای کشاورزی)، از دل مفاهیم به عنوان واحدهای پیامدهای اقتصادی مهاجرفرستی استخراج شد. در ادامه نیز هر یک از واحدها در قالب مقوله‌ها قرار گرفته شد.

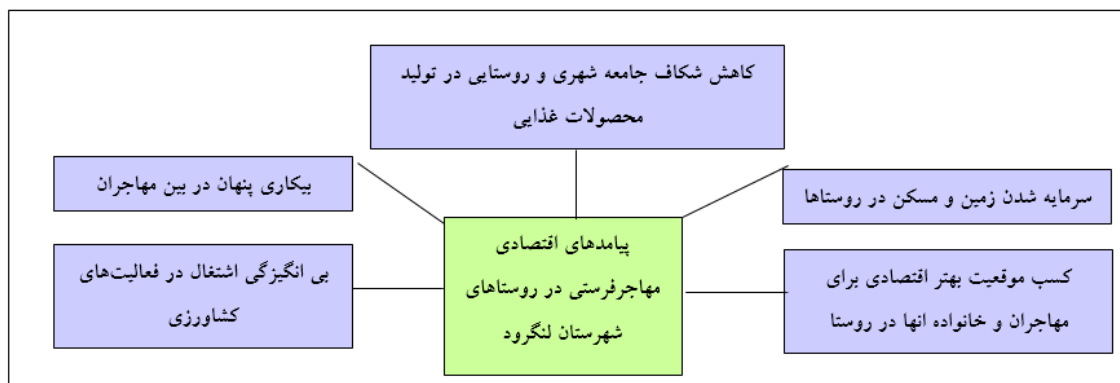
جدول ۲. مقولات اصلی (پیامدهای اقتصادی مهاجرفرستی)

واحد معنایی	مقوله	ردیف
افزایش مشاغل کاذب در شهر و کاهش نیروی کار در روستاها	بیکاری پنهان در بین مهاجران	۱
کاهش قدرت خرید روستاییان مهاجران بیکار در شهر		
کاهش درآمد روستایی		
فروش نامطلوب محصولات تولیدی در روستاها	رخنه بی‌انگیزگی اشتغال در فعالیتهای کشاورزی و دامداری در روستاها	۲
ترک دامداری و زراعت در روستاها		
کاهش میزان سرمایه‌گذاری		
عدم توان پیرمرد و پیرزن‌ها در روستاها برای کشاورزی		
افزایش تبعات غذایی در روستاها و شهرستان لنگرود	کاهش شکاف جامعه شهری و روستایی در تولید محصولات غذایی و نوع سبک غذایی	۳
مصرفی شدن جامعه روستایی		
توسعه فرصت‌های شغلی برای مهاجران تحصیل کرده از روستا		۴



بهبود وضعیت اقتصادی خانواده‌های مهاجران تحصیل کرده	کسب موقعیت بهتر اقتصادی برای مهاجران تحصیل کرده و خانواده‌های آنان در روستا	
افزایش قیمت زمین	سرمایه شدن زمین و مسکن در روستاها	۵
تغییرات کاربری اراضی در روستاها		
کاهش ارزش معنوی مایملک اشخاص مهاجر		

منبع: یافته‌های تحقیق، ۱۴۰۲



شکل ۳. مدل پارادایمیک پیامدهای اقتصادی مهاجرفرستی در روستاهای شهرستان لنگرود، منبع: یافته‌های تحقیق، ۱۴۰۲

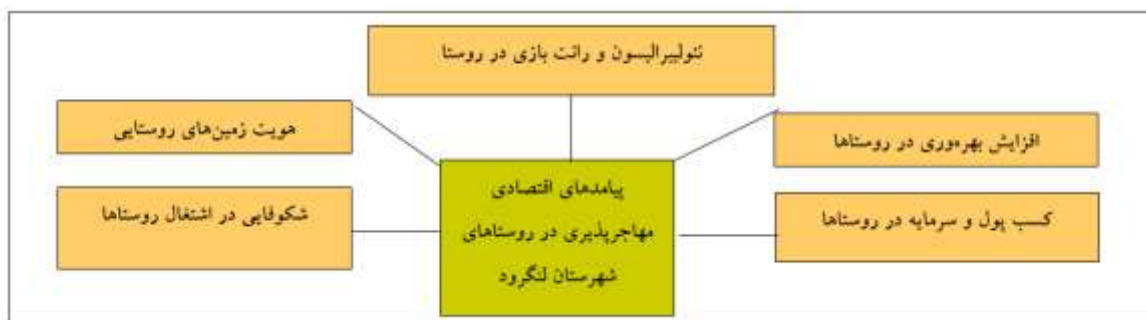
همانطور که در جدول (۲)، و شکل (۳)، ملاحظه می‌شود، مقولاتی از جمله: بیکاری پنهان در بین مهاجران، رخنه بی‌انگیزگی اشتغال در فعالیتهای کشاورزی و دامداری در روستاها، کاهش شکاف جامعه شهری و روستایی در تولید محصولات غذایی و نوع سبک غذایی، کسب موقعیت بهتر اقتصادی برای مهاجران و خانواده‌های آنان در روستا، سرمایه شدن زمین و مسکن در روستاها، به عنوان پیامدهای اقتصادی مثبت و منفی مهاجرفرستی در روستاهای شهرستان لنگرود تعیین شدند.

سپس واحدهای معنایی: (بهره‌گیری از نیروهای متخصص و کارآمد برای اقتصاد روستاها، تغییرات کاربری اراضی زمین‌های روستایی، افزایش اعتبار زمین‌های کشاورزی، توسعه اشتغال در روستا، افزایش تولید در روستاها، افزایش درآمد روستاییان، توسعه گردشگری روستایی، افزایش در تنوع فعالیتهای اقتصادی، بورس‌بازی زمین و توسعه دلالتان در روستاها، توسعه فرصت‌های سرمایه‌گذاری در روستاها، تغییر در ساختار کشاورزی)، از دل مفاهیم به عنوان واحدهای پیامدهای اقتصادی مهاجرپذیری استخراج شد. در ادامه نیز هر یک از واحدها در قالب مقوله‌ها قرار گرفته شد. جدول (۳).

جدول ۳. مقولات (پیامدهای اقتصادی مهاجرپذیری)

واحد معنایی	مقوله	ردیف
تغییرات کاربری اراضی زمین‌های روستایی	نتولیرالیسون و رانت بازی در روستا	۱
تغییر در ساختار کشاورزی		
بورس بازی زمین و توسعه دلالتان در روستاها		
افزایش اعتبار زمین‌های کشاورزی	هویت در زمین‌های روستایی	۲
توسعه اشتغال در روستاها	شکوفایی در اشتغال روستاها	۳
بهره‌گیری از نیروی متخصص کارآمد برای اقتصاد روستاها		
توسعه گردشگری روستایی		
افزایش تولید در روستاها	افزایش بهره‌وری در روستاها	۴
افزایش در تنوع فعالیتهای اقتصادی		
افزایش درآمد روستاییان		
توسعه فرصت‌های سرمایه‌گذاری در روستا	کسب پول و سرمایه در روستاها	۵





شکل ۴. مدل پارادایمیگ پیامدهای اقتصادی مهاجرپذیری در روستاهای شهرستان لنگرود، منبع: یافته‌های تحقیق، ۱۴۰۲

همانطور که در جدول (۳)، و شکل (۴) ملاحظه می‌گردد، پیامدهای اقتصادی مهاجرپذیری شامل: پیامد منفی: نتولیرالیسون و رانت بازی در روستاها؛ و پیامدهای مثبت: هویت زمین‌های روستایی، شکوفایی اشتغال روستاها، افزایش بهره‌وری در روستا و کسب پول و سرمایه در روستاها، می‌باشد.

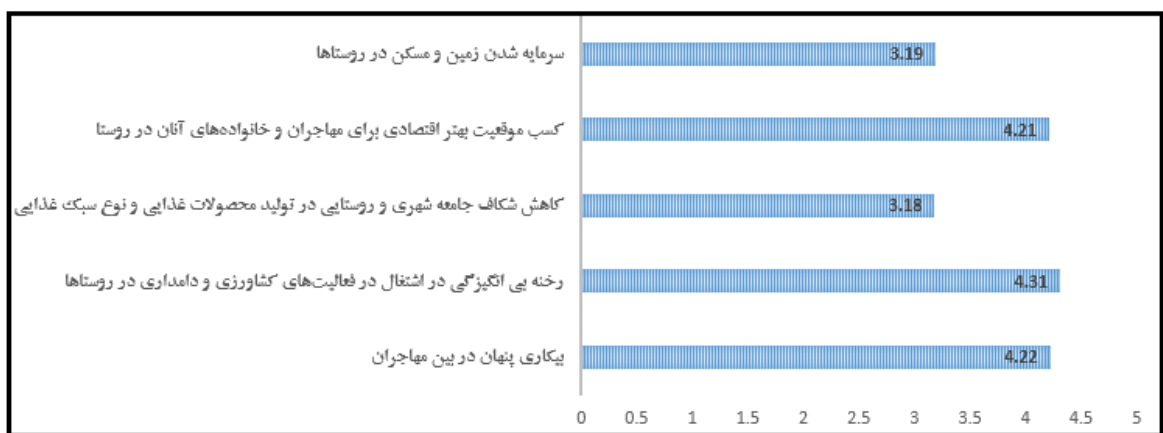
در ادامه نیز، پس از تعیین پیامدهای اقتصادی حرکات جمعیتی (مهاجرپذیری و مهاجرفرستی) در روستاهای مورد مطالعه با استفاده از مدل تئوری زمینه‌ای، لازم دانسته شد که هر یک از پیامدها به صورت کمی مورد بررسی قرار گیرد، در این راستا هر یک از پیامدها و واحدهای معنایی آنها در قالب پرسشنامه منعکس شد و در میان جامعه نمونه در روستاها توزیع شد و از آنها پرسیده شد که نقش ورود مهاجران بر پیامدهای مثبت و منفی اقتصادی را مورد بررسی قرار دهند. جدول (۴).

جدول ۴. نقش خروج مهاجران بر پیامدهای اقتصادی مهاجرفرستی از دیدگاه جامعه محلی

جایگاه حدودی شاخص در طیف				میانگین پیامد	میانگین نماگر	نماگر	پیامد
خیلی زیاد	زیاد	متوسط	کم	خیلی کم			
	متوسط رو به زیاد			۴/۲۲	۴/۳۳	افزایش مشاغل کاذب در شهر و کاهش نیروی کار در روستا	بیکاری پنهان در بین مهاجران
					۴/۱۱	کاهش قدرت خرید روستاییان مهاجران بیکار در شهر	
	متوسط رو به زیاد				۴/۵۴	کاهش درآمد روستایی	رخنه بی‌انگیزی اشتغال در فعالیتهای کشاورزی و دامداری در روستاها
					۴/۳۱	فروش نامطلوب محصولات تولیدی در روستاها	
				۴/۳۱	۴/۱۳	ترک دامداری و زراعت در روستا	
					۴/۲۴	کاهش میزان سرمایه‌گذاری	
					۴/۳۳	عدم توان پیرمرد و پیرزن‌ها در روستاها برای کشاورزی	
		متوسط			۳/۲۱	افزایش تبعات غذایی در روستاها و شهرستان لنگرود	کاهش شکاف جامعه شهری و روستایی در تولید محصولات غذایی و نوع سبک غذایی
				۳/۱۸	۳/۱۶	مصرفی شدن جامعه روستایی	
	متوسط رو به زیاد			۴/۲۱	۴/۱۱	توسعه فرصت‌های شغلی برای مهاجران تحصیل کرده از روستا	کسب موقعیت بهتر اقتصادی برای مهاجران

				۴/۳۱	بهبود وضعیت اقتصادی خانواده‌های مهاجران تحصیل کرده	تحصیل کرده و خانواده- های آنان در روستا
	متوسط رو به زیاد		۳/۱۹	۴/۵۵	افزایش قیمت زمین	سرمایه شدن زمین و مسکن در روستاها
				۴/۶۵	تغییرات کاربری اراضی در روستاها	
				۴/۲۷	کاهش ارزش معنوی مایملک اشخاص مهاجر	

منبع: یافته‌های تحقیق، ۱۴۰۲



شکل ۵. نقش خروج مهاجران بر پیامدهای اقتصادی مهاجرفرستی از دیدگاه جامعه محلی، منبع: یافته‌های تحقیق، ۱۴۰۲

مطابق نتایج به دست آمده در جدول (۴)، بر اساس دیدگاه جامعه محلی (روستاها مورد مطالعه)، با خروج مهاجران در روستاها، میزان پیامدهای اقتصادی مهاجرفرستی مطرح شده از سوی جامعه متخصصان، با میانگین‌های به دست آمده، متوسط رو به زیاد است، به طوری که از بین آنها، پیامد رخنه بی‌انگیزگی اشتغال در فعالیتهای کشاورزی و دامداری در روستاها، با مقدار میانگین ۴/۳۱، بیشترین میانگین را به خود اختصاص داده است.

یکی از مهمترین پیامدهای اقتصادی مهاجرفرستی در روستاهای شهرستان لنگرود، بی‌انگیزگی اشتغال در فعالیتهای کشاورزی و دامداری در روستاها است. در این راستا چند تن از اعضای شورا و دهیاران اینگونه بیان نمودند: "با خروج نیروی جوان از روستاها، میزان تولید در بخش کشاورزی، دامی و همچنین تنوع تولیدات کاهش می‌یابد...". همچنین در بسیاری از روستاهای لنگرود، پدران و مادران پیر دیگر بنیه و توان کاری در بخش‌های تولیدی روستاها را ندارند، و از سوی دیگر، با مهاجرت فرزندان‌شان به شهرهای استان گیلان و دیگر شهرهای ایران، درآمدشان از بخش کشاورزی و دامداری کاهش می‌یابد...". در ادامه نیز متخصص دیگر نیز اشاره می‌کند:

"... در بسیاری از روستاهای لنگرود، بازار مناسب به منظور فروش محصولات تولیدی وجود ندارد و کشاورزان و دامداران مجبورند که محصولات تولیدی خود را در شهر و دیگر روستاها به فروش برسانند، در این بین با مهاجرت نیروی جوان‌شان، توان رفتن به شهرها و دیگر روستاها برای فروش محصولات خود ندارند، بنابراین مجبورند محصولات خود را به دلالتان بفروشند. دلالتان نیز با قیمت بسیار اندک از کشاورزان و دامداران می‌خرند. در این بین، دلالت‌بازی در روستاها افزایش می‌یابد...".

دومین پیامد اقتصادی مهاجرفرستی در روستاهای لنگرود، بیکاری پنهان در بین مهاجران است. در این بین چند تن از پاسخگویان مطرح نمودند: "بسیاری از جوانان بیکار وقتی وارد شهرهای بزرگ‌تر می‌شوند، به دلیل تخصص ناکافی در رشته‌های شغلی متفاوت، به سمت مشاغل کاذب و غیررسمی از جمله دستفروش‌های دوره‌گرد، کارگری در شهر، فروشندگان خشکبار و میوه، سیگارفروشان، فروشندگان واکس و .... روی می‌آورند...". از سوی دیگر، از دیدگاه بسیاری از جوانان، با

شغل‌های واسطه‌گری یا خدماتی و دست‌فروشی در شهرها می‌توانند درآمدی چند برابر روستا دست‌پیدا کنند و از کارهای سخت و طاقت‌فرسای کشاورزی نیز آسوده شوند...."

پیامد کسب موقعیت بهتر اقتصادی برای مهاجران تحصیل‌کرده و خانواده‌های آنان در روستا، جزء پیامدهای مثبت اقتصادی (مهاجرفرستی) محسوب می‌شود. در این راستا، چند تن از متخصصان اینگونه اذعان نمودند: "... برای بسیاری از جوانان تحصیل‌کرده روستایی لنگرود، شرایط کار در شهرستان لنگرود در سازمان‌های شهری، ادارات، موسسات و ... بسیار زیاد است، بر این اساس، فرصت‌های شغلی برای آنها فراهم می‌شود...؛ "... از سوی دیگر، با افزایش فرصت‌های شغلی و امنیت درآمد مهاجران تحصیل‌کرده، وضعیت اقتصادی خانواده‌های آنان در روستاها با حواله کردن پول فرزندان به بهبود می‌یابد و در تقویت بنیه مالی آنها موثر است..."

از دیگر پیامدهای اقتصادی منفی مهاجرفرستی در روستاهای لنگرود، سرمایه‌شدن زمین و مسکن در روستاها می‌باشد. بر این اساس چند تن از افراد مطلع و آگاه در روستاها اشاره نمودند: "... با مهاجرت نیروهای جوان از روستاها، دیگر پدران و مادران پیر تمایلی به تولیدات در بخش کشاورزی و دامداری ندارند، و تصمیم بر این می‌گیرند که سالیان آخر را با حقوق بازنشستگی سر کنند، در این بین تصمیم به فروش زمین‌های کشاورزی خود می‌کنند...؛ "... همچنین مهاجرانی که تصمیم بر مهاجرت به سمت شهرهای گیلان و دیگر شهرهای ایران می‌کنند، برای داشتن پول تصمیم به فروش زمین‌های کشاورزی خود می‌کنند..."

در ادامه نیز چند تن از دانش‌آموختگان بومی مطرح نمودند: "... با فروش زمین‌های کشاورزی به افراد خارج از روستا، تغییرات کاربری اراضی از کشاورزی (تولیدی) به مصرفی (ایجاد خانه‌های دوم) در روستاها شکل می‌گیرد...؛ "... متخصص دیگر نیز مطرح نمود: با ورود مهاجران به شهرها از جمله لنگرود، به دلیل توان مالی نه چندان خوب برای شروع زندگی در محلات خوب، مناطق پایین‌تر و گاهی محلات حاشیه‌نشینی را برای شروع زندگی جدید انتخاب می‌کنند. در این راستا، حاشیه‌نشینی گسترش می‌یابد و تغییراتی در کاربری اراضی روستاهای پیرامون لنگرود و دیگر شهرهای استان گیلان نیز ایجاد می‌شود..."

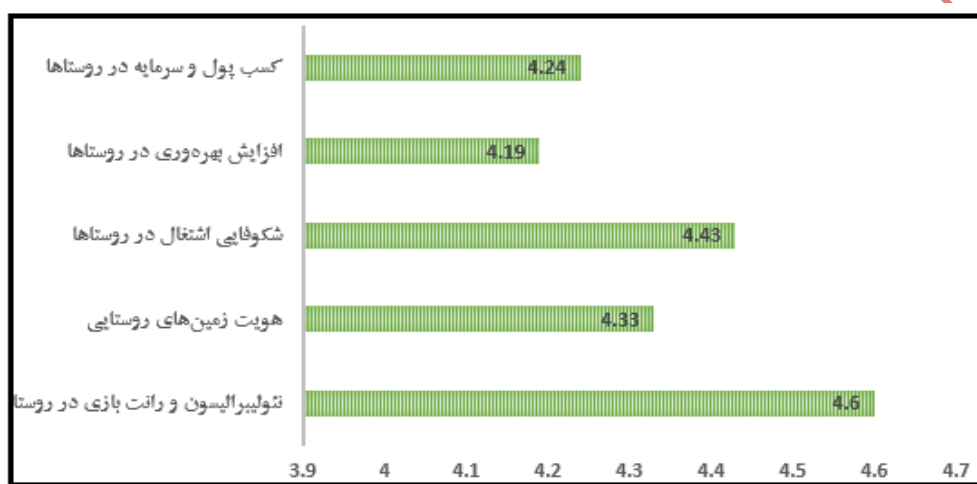
کاهش شکاف جامعه شهری و روستایی در تولید محصولات غذایی و نوع سبک غذایی، از دیگر پیامدهای اقتصادی منفی مهاجرفرستی در روستاهای مورد مطالعه است. در این بین، متخصصان اینگونه بیان نمودند: "... با کاهش تولید در محصولات کشاورزی در روستاها با خروج نیروی جوان، علاوه بر اینکه محصولاتی نظیر گندم، برنج و ... کاهش می‌یابد و امنیت غذایی روستاها و شهرها نیز مورد تهدید قرار می‌گیرد، گرانی در محصولات کشاورزی نیز افزایش می‌یابد...؛ "... از سوی دیگر، مصرفی شدن جامعه روستایی با مواردی از جمله: واردات هر چه بیشتر مواد غذایی به روستاها، کاهش تولید و افزایش مصرف بین جامعه روستایی، و وابستگی غذایی نیز تشدید می‌گردد..."

جدول ۵. نقش ورود مهاجران بر پیامدهای اقتصادی مهاجرپذیری از دیدگاه جامعه محلی

پیامد	نماگر	میانگین نماگر	میانگین پیامد	جایگاه حدودی شاخص در طیف			
				خیلی کم	کم	متوسط	زیاد
تولیرالیسون و رانت بازی در روستا	تغییرات کاربری اراضی زمین-های روستایی	۴/۴۱	۴/۶۰			متوسط رو به زیاد	خیلی زیاد
	تغییر در ساختار کشاورزی	۴/۶۴					
	بورس بازی زمین و توسعه دلالتان در روستاها	۴/۷۷					
هویت در زمین‌های روستایی	افزایش اعتبار زمین‌های کشاورزی	۴/۳۳	۴/۳۳			متوسط رو به زیاد	
	توسعه اشتغال در روستا	۴/۲۵	۴/۴۳				

شکوفایی اشتغال در روستاها	بهره‌گیری از نیروی متخصص کارآمد برای اقتصاد روستاها	۴/۴۴			متوسط رو به زیاد
	توسعه گردشگری روستایی	۴/۶۲			
افزایش بهره‌وری در روستاها	افزایش تولید در روستاها	۴/۱۱	۴/۱۹		متوسط رو به زیاد
	افزایش در تنوع فعالیت‌های اقتصادی	۴/۲۷			
کسب پول و سرمایه در روستاها	افزایش درآمد روستاییان	۴/۲۲	۴/۲۴		متوسط رو به زیاد
	توسعه فرصت‌های سرمایه‌گذاری در روستا	۴/۲۷			

منبع: یافته‌های تحقیق، ۱۴۰۲



شکل ۶. نقش ورود مهاجران بر پیامدهای اقتصادی مهاجرپذیری از دیدگاه جامعه محلی در روستاها، منبع: یافته‌های تحقیق، ۱۴۰۲

همانطور که در جدول (۵)، و شکل (۶)، مشاهده می‌گردد، با ورود مهاجران به روستاها، پیامدهای اقتصادی مهاجرپذیری از دیدگاه جامعه محلی مطرح مورد تایید قرار گرفته شدند، و از بین آنها نتولیبرالیسم و رانت بازی در روستا با مقدار میانگین ۴/۶۰، بیشترین میانگین را به خود اختصاص داده است.

مهمترین پیامد اقتصادی مهاجرپذیری در روستاهای لنگرود، نتولیبرالیسم و رانت بازی در روستا است که جزء پیامدهای منفی می‌باشد. در این راستا چند تن از متخصصان مطرح نمودند: در مبحث حرکات جمعیتی چه مهاجرت معکوس و چه مهاجرت روستا به شهر، بحث تغییرات کاربری اراضی بسیار مشهود است. در هر دو حرکات جمعیت همواره تغییرات کاربری اراضی از تولیدی به مصرفی در روستاها مشاهده می‌شود. همچنین بسیاری از مهاجران وارد شده به روستاهای لنگرود با هدف ساخت و ساز وارد روستاها می‌شوند، که هیچ‌گونه حس تعلق مکانی به روستاها ندارند و شروع به ساخت و سازهای ویلاهای گرانقیمت توسط دیگر سرمایه‌داران بیگانه می‌کنند. متخصص دیگر نیز اشاره نمود، با ورود مهاجران به روستاها، زمین در دست افراد غیربومی در روستاها تبدیل به سرمایه می‌شود، و برای تبدیل زمین به سرمایه بیشتر، تغییرات کاربری اراضی از بخش تولیدی به مصرفی شکل می‌گیرد...؛ "... بیشتر مهاجرانی که وارد روستاها می‌شوند، به صورت موقت یا دایم اسکان یافته‌اند، ضمن اینکه زمین‌هایی توسط افراد غیربومی در سطح روستاها خریداری شده که هنوز ساخت و سازی در آنها انجام نشده است..."

شکوفایی اشتغال در روستاها نیز از پیامدهای مثبت اقتصادی مهاجرپذیری در روستاهای مورد مطالعه است، که با واحدهای معنایی: توسعه اشتغال در روستا، بهره‌گیری از نیروی متخصص کارآمد برای اقتصاد روستاها، توسعه گردشگری روستایی، مطرح شده است. در این بین، چند تن از متخصصان به موارد ذیل اشاره نمودند: "... بسیاری از مهاجران وارد شده

به روستاها، مردان و زنان تحصیل کرده بازنشسته و جوانان با مدارک دانشگاهی بالایی می‌باشند که با توسعه ایده‌های نو در بحث ایجاد کسب و کارهای خرد و ایجاد کارآفرینی، فرصت‌های اشتغال برای زنان و جوانان روستایی را فراهم می‌کنند؛ همچنین قابل ذکر است، بسیاری از مهاجران در روستاهای لنگرود، سرمایه‌گذاران داخلی می‌باشند که با ورود به روستا، و بازسازی خانه‌های قدیمی و خانه‌های دوم برای اجاره به گردشگران، زمینه توسعه گردشگری روستایی را فراهم می‌کنند..."

با ورود مهاجران سرمایه‌دار به روستا، هویت در زمین‌های روستایی افزایش می‌یابد. در این راستا، چند تن از متخصصان مطرح نمودند: "ارزش ملک روستایی در روستاهای لنگرود افزایش می‌یابد و به نوبه آن بسیاری از اراضی کشاورزی، مصرفی، و ... از سند ملکی برخوردار می‌شوند. کسب پول و سرمایه در روستاها، جزء پیامدهای مثبت حرکت جمعیتی (مهاجرپذیری) در روستاهای لنگرود است. در این بین، متخصصان مطرح نمودند: "... با ورود مهاجران تحصیل کرده و سرمایه‌دار در روستاها، کسب و کارهای خرد افزایش می‌یابد، و کارآفرینی در بخش‌های کشاورزی، دامداری، صنایع دستی و ... افزایش می‌یابد..."

یکی دیگر از پیامدهای مثبت اقتصادی مهاجرپذیری در روستاهای مورد مطالعه، افزایش بهره‌وری در روستاها می‌باشد. در این بین، چند تن از متخصصان مطرح نمودند: "از انگیزه‌های بسیاری مهم مهاجران برگشتی به روستاها، بهره‌گیری از روش‌های مکانیزه در کشاورزی و دامداری می‌باشند. مهاجران برگشتی با ارزیابی فواید بیشتر از هزینه تصمیم به برگشت می‌گیرند، آنها با تجارب و دانش‌های جدید و با توسعه کار کشاورزی و دامداری و استفاده از مکانیزاسیون کشاورزی و ایجاد کسب و کار جدید و کارآفرینی در جامعه روستایی می‌توانند موجب بهبود وضعیت خانواده‌ها و اجتماعات روستایی شوند..." متخصص دیگر نیز مطرح نمود:

"... مهاجران برگشتی با مدیریت منابع مالی و منابع طبیعی می‌توانند در سرمایه‌گذاری و در تسهیل دوره‌ی گذار توسعه روستایی تاثیر داشته باشند و منجر به بازدهی سرمایه‌گذاری و پیشرفت و توسعه اقتصادی، اجتماعی روستاها شوند. در چنین شرایطی در مناطق روستایی لنگرود وضعیت حفظ و افزایش جمعیت روستایی به جای کاهش جمعیت فعال خواهد شد..."

## نتیجه‌گیری

بر اساس نتایج به دست آمده جوان روستایی برای رسیدن به آینده مطلوب و دستیابی به شغل بهتر روانه شهرهای بزرگ‌تر می‌شود، ولی این در حالی است که با ورود به شهرهای بزرگ متوجه نرسیدن به آرزوهای ذهنی مهاجرت می‌شود، که با شغل‌های خدماتی، واسطه‌گری، دست‌فروشی و در نهایت اشتغال غیررسمی، هیچ تضمینی برای آینده خود نه در روستا در شهر نمی‌بیند. البته این موضوع کمتر برای نیروی جوان تحصیل کرده روستایی حاکم است، چون به دلیل تحصیلات بالا و گاهی تحصیلات تکمیلی، منزلت و عزت آنها در اشتغال سازمان‌های شهری، ادارات و موسسات بیشتر است. بر این اساس، با وجود اشتغال غیررسمی در بین اکثریت نیروی جوان مهاجر، به دلیل وجود تسهیلات و خدمات کافی در زمینه (تفریحی، خدمات دولتی (آب، برق، گاز و تلفن، اینترنت)، بهداشتی و سلامت، فیزیکی و کالبدی و ...)، وجود مغازه‌های رنگارنگ از جمله خوراکی، پوشاک، لوازم خانگی و غیره در کنار یکدیگر، هنوز شهر برای آنها جذابیت زیادی دارد. در واقع آنها اشتغال غیررسمی با درآمد متوسط را از اشتغال در بخش سنتی روستا (کشاورزی و دامداری)، بیشتر ترجیح می‌دهند.

از سوی دیگر، با ورود مهاجران جوان به شهر، نیروی کار در روستا تضعیف شده و همواره رکود در بخش‌های کشاورزی، صنایع دستی، و ... در روستاهای شهرستان لنگرود مشاهده می‌شود؛ این در حالی است که با ورود مهاجر به روستاهای لنگرود، به دلیل اینکه به شهرهای بزرگ مهاجرت کردند، افکار جدیدی را به دیگران و جامعه محافظه‌کار روستایی انتقال می‌دهند، روش‌های جدید و نوین کشاورزی، دامداری، ایده‌های نو در راستای ایجاد کسب و کارهای خرد، و گرایش به شغل‌های جدید، را در روستاها فراهم می‌کنند. از دیگر سو، با ورود سرمایه‌داران به روستاها، به غیر از بار منفی (تبدیل شدن زمین به سرمایه، زمین‌خواری، تغییرات کاربری اراضی)، بار مثبتی از جمله (توسعه گردشگری با ایجاد خانه‌های دوم و اجاره

آنها به گردشگران، توسعه اقامتگاه‌های بوم‌گردی) را سبب می‌شود. بر اساس نتایج به دست آمده، مهمترین انگیزه برای مهاجرت نیروی جوان از روستاها به شهر، نداشتن شغل و بیکاری در روستاها می‌باشد. نتایج به دست آمده در پژوهش حاضر؛ با مطالعه طاهری و همکاران (۱۳۹۹)، مومنی و همکاران (۱۴۰۰)، نیازی و همکاران (۱۴۰۲)، همخوانی و مطابقت دارد. بر اساس نتایج به دست آمده می‌توان چنین مطرح نمود؛ پیاده‌سازی هر گونه تصمیم و برنامه‌ریزی برای کاهش مهاجرت در نواحی روستایی شهرستان لنگرود، ممکن نمی‌گردد، مگر با اجرای سیاست‌های خاصی مانند؛ دگردیسی، این واژه به این معناست که باید اولویت‌های روستاییان در وهله اول مورد بررسی قرار گیرد. باید کارگزاران روستایی از لفاف حرفه‌گرایی در روستاها بیرون آمده و در اجرای بسیاری از پروژه‌های روستایی به یادگیری و مشارکت با ساکنین روستایی بپردازند. دگردیسی نیز مبتنی بر آمایش نیز باید صورت گیرد، به این معنا که با شناسایی و به کارگیری رهبران روستایی و جوامع محلی توانا، می‌توان نه تنها سرمایه را وارد نواحی روستایی کرد، بلکه با استفاده از افراد نخبه و آگاه در روستا منابع موجود در نواحی روستایی را شکوفا نمود و با شناسایی ظرفیت‌ها و توانمندی‌های اقتصادی و اجتماعی، از مهاجرت افراد نخبه و جوان و همچنین نیروی کار جلوگیری به عمل آورد.

بر این اساس به منظور تعدیل و تنظیم جریان‌های مهاجرتی در روستاهای لنگرود، پیشنهادهایی به شرح ذیل مطرح شد:

✓ تامین و فراهم ساختن زیرساخت‌های اقتصادی لازم جهت ایجاد و توسعه فرصت‌های شغلی پایدار و رفع بیکاری پنهان در بخش کشاورزی و دامداری روستاها؛

✓ با مهاجرت جوانان روستایی به شهرهایی از جمله لنگرود، رشت و ... و رکود فعالیت‌های کشاورزی، اقتصاد معیشتی و خودبسنده روستایی رو به نابودی نهاده، از سوی دیگر جوانانی که به شهرهای بزرگ مهاجرت می‌کنند در بازگشت به روستای خود می‌توانند افکار جدید را به دیگران و جامعه روستایی انتقال دهند، روش‌های جدید را در کشاورزی و دامداری، و فعالیت‌های جدید تاسیس نمایند.

✓ تامین سرمایه‌های لازم در روستاهای لنگرود، از طریق دادن وام‌های درازمدت و کم بهره و جهت‌دهی سرمایه‌های کوچک روستاها به سمت سرمایه‌گذاری تولیدات در بخش کشاورزی، دامداری، صنایع دستی، گردشگری در روستاهای مورد مطالعه؛

✓ می‌توان با حمایت از بخش کشاورزی برای تشویق نسل جوان و ایجاد انگیزه در آنها به انجام فعالیت‌های کشاورزی، دامداری و .. و درآمدزایی و توجه به صنایع تبدیلی و تکمیلی به منظور افزایش فرصت‌های شغلی در روستاها با رویکرد عدم نیاز به تغییر کاربری اراضی کشاورزی، از تغییرات کاربری اراضی کشاورزی به مصرفی جلوگیری نمود.

✓ پیشنهاد می‌گردد کارگروه علمی و یا به عبارتی کمیته تخصصی از دانش‌آموختگان رشته‌های جغرافیا، جمعیت و استادان متخصص در حوزه مطالعاتی، به منظور ارائه راهکارهای علمی و کاربردی در راستای کاهش مهاجرت معکوس و کاهش پیامدهای اقتصادی حاصل از آن تشکیل گردد.

## منابع

- افراخته، حسن، منافی آذر، رضا، ولانی، محمد . ۱۳۹۵. اثرات مکانی - فضایی مهاجرت بازگشتی در شهرستان میان‌دوآب، مجله پژوهش و برنامه ریزی روستایی، سال ۵، شماره ۱۵، بهار، شماره پیاپی، صص ۹۴-۸۳.
- اسمعیلی، فضل‌اله. عزیزی، فاطمه. خداداد، مهدی. ۱۴۰۱. اثرات مهاجرت بر تحولات اقتصادی مناطق روستایی پیراشهری تهران. فصلنامه اقتصاد فضا و توسعه روستایی. دوره ۱۱. شماره ۴.
- صابری، فاطمه. قنبری، رضا. ۱۴۰۰. بررسی عوامل موثر بر تمایل به شهرنشینی جوانان روستایی شهرستان سمیرم. نشریه پژوهش‌های مکانی فضایی، سال ۵. شماره ۳. پیاپی ۱۹. صص ۹۵-۷۹.



- قاسمی اردهایی، علی. نوبخت، رضا. ۱۳۹۵. علل و تعیین‌کننده‌های جریان‌های مهاجرت معکوس در ایران، نامه انجمن جمعیت‌شناسی ایران. سال ۱۱. شماره ۲۱. صص ۴۱-۷۰.
- قاسمی، مریم. جوان، جعفر. صابری، زهرا. ۱۳۹۳. تحلیلی بر علل شکل‌گیری مهاجرت معکوس در نواحی روستایی شهرستان بینالود. فصلنامه مطالعات مناطق خشک. سال ۱۴. شماره ۱۶. صص ۱۵-۳۷.
- قاسمی سیانی، محمد. ۱۳۸۸. پیامدهای مهاجرت روستا شهری نسل جوان روستایی، فصلنامه پژوهش جوانان، فرهنگ و جامعه، شماره دوم.
- طاهری، محسن. ارمغان، سیمین. ولی شریعت پناهی، مجید. ۱۳۹۹. تبیین نقش مهاجرت‌های معکوس در توسعه اقتصادی- اجتماعی سکونتگاه‌های روستایی (مورد مطالعه روستاهای منطقه ۱۹). نگرش‌های نو در جغرافیای انسانی. سال ۱۲. شماره ۴.
- ملکی، زهرا. مولایی هنجین، نصرالله. باسط قرشی میناآباد، محمد. ۱۳۹۸. اثرات و پیامدهای مهاجرت معکوس در تحولات محیطی-اکولوژیکی و کالبدی روستاهای ساحلی شهرستان رشت. فصلنامه علمی و پژوهش نگرش‌های نو در جغرافیای انسانی. سال ۱۲. شماره ۱.
- منافی آذر، رضا، عبدالهی، عبدالله، علیزاده، تیمور، والبی، محمد، قاسمی اردهایی، علی. ۱۳۹۶. مهاجرت‌های بازگشتی و پیامدهای آن بر سکونتگاه‌های روستایی، مطالعه موردی، بخش باروق شهرستان میاندوآب، مطالعات برنامه ریزی سکونتگاه‌های انسانی، سال دوازدهم، شماره ۳۸، بهار. صص ۱۹۷-۱۷۹.
- مومنی، احمد. جهانشیری، ماندانا. ترکاشوند، زهرا. ۱۴۰۰. عوامل موثر بر رشد مهاجرت معکوس به سکونتگاه‌های پیراشهری نجف‌آباد. توسعه فضاهای پیراشهری، سال ۳. شماره ۱.
- نیازی، مهدی. جعفری، حمید. علیزاده، کتابون. ۱۴۰۲. آشکارسازی انگیزه‌های پنهان روستاییان در زمینه مهاجرت (مطالعه موردی: روستاهای شهرستان خوسف). روستا و توسعه پایدار فضا. دوره ۴. شماره
- Abel, Guy J, and Nikola Sander. (2014). "Quantifying global international migration flows." *Journal of Science*, 343(6178)., 1520–1522.
- Anderson, James E. (2010). "The gravity model. National Bureau of Economic Research"
- CHF, 2005, Sustainable Livelihoods Approach Guidelines, Partners in Rural Development, Chapel, Ottawa, Canada.
- Chen, Z., Li, L., Li, T. 2016. The organizational evolution, systematic construction and empowerment of Langde Miao s community tourism, *Tourism Management*, Vol.28, No.6, pp.75-86.
- Constant, Amelie F, and Klaus F. Zimmermann. (2012). "The Dynamics of Repeat Migration: A Markov Chain Analysis." *Journal of International Migration Review*, 46(2). 362–388.
- De Haas, H., Bakewell, O., Castles, S., Jónsson, G. & Vezzoli, S., 2009, *Mobility and Human Development*, International Migration Institute (IOM).
- Gnana, S. R. 2022. Why should people leave their villages and migrate to cities?
- Hui Xu (2010). Return Migration, Occupational Change, and Self-Employment, , *China Perspectives* [En ligne], 2010.
- Karemera, David, Victor Iwuagwu Oguledo, and Bobby Davis. (2000). "A gravity model analysis of international migration to North America." *Journal of Applied Economics*, 32(13). 1745–1755.
- Laczko, Frank, and Christine Aghazarm. (2009). "Migration, environment and climate change: Assessing the evidence." assessing the evidence. International Organization for Migration.(
- Leal, Diego F, and Nicolas L. Harder. (2021). "Global dynamics of international migration systems across South–South, North–North, and North–South flows. 1990–2015." *Journal of Applied Network Science*, 6.1,1-27
- Lewer, Joshua J, and Hendrik Van den Berg. (2008). "A gravity model of immigration." *Journal of Economics Letters*, 99(1), 164–167
- Liman, M., Falola, J., & Buba, L. F. (2023). Who Goes Where and How: Migration as An Adaptation Strategy in the West African Drylands. *Migration and Diversity*, 2(1), 89–107. <https://doi.org/10.33182/md.v2i1.2905>.



