



University of Tehran Press



The Archaeological Survey of the Shahivand District, Chegeni County, Luristan Province

Mohammad Bahrami ¹

1. Corresponding Author, Associate Professor, Department of Archeology of Luristan University, Khorramabad, Iran, Email: Bahrami.moh@lu.ac.ir

Article Info

Abstract

Article Type:

Research Article

Article History:

Received:

19 February 2023

In Revised Form:

2 November 2023

Accepted:

4 February 2024

Published online:

18 April 2024

Chegeni County is situated in the western portion of Luristan province. In pursuit of comprehensive studies and investigations within Luristan province, the author conducted a survey in the Shahivand district during the summer of 2012, resulting in the identification of 84 archaeological sites. Predominantly, these sites corresponded to both prehistoric and historical epochs, with only three sites attributed to the Islamic period. The findings of this survey have indicated that the earliest evidence of human habitation in the Shahivand sector dates back to the Lower Paleolithic period, with the identification of six settlements from this era. Sparse and sporadic evidence was discerned from subsequent Paleolithic periods. However, during the Neolithic period, coinciding with the advent of agriculture and animal husbandry, the Shahivand district garnered significant attention, serving as a vital nomadic route from Delfan to Seymareh. Following the Neolithic period, the Shahivand district remained uninhabited until the conclusion of the Middle Chalcolithic II period, ca. the end of the 5th millennium BCE. Subsequently, the district was inhabited the termination of the Bronze Age in the latter half of the second millennium BCE. Notably, archaeological findings suggest heightened activity during the Parthian and Sassanid periods, with a focus on settlement evidence and architectural remnants such as two bridges spanning the Kashkan River and the construction of a stone pathway in the Gashomar Gorge to the north. These manifestations underscore the strategic significance of the Shahivand sector in facilitating communication networks during this epoch.

Keywords

Luristan, Chegeni County, Shahivand Sector, Archaeological Survey, Kashkan.

Cite this: The Author(s): Bahrami, M.(2024). The Archaeological Survey of the Shahivand District, Chegeni County, Luristan Province. Journal of Archaeological Studies / No. 1, Vol. 16, Serial No. 34 / Winter – Spring (25-51).

DOI:10.22059/jarcs.2023.357444.143193



Publisher: University of Tehran Press

1. Introduction

The Shahivand region, situated in the western part of Chegeni County, came into the archaeological spotlight during the Lower Paleolithic period, a phenomenon contextualized within the broader array of sites from this period across Luristan. The protracted Paleolithic era, commencing approximately 2 million years ago with the initial migration of *Homo erectus* from Africa and their dispersion across Eurasia, persisted until about 12,000 years ago, coinciding with the onset of animal domestication (e.g., goats, sheep) and cereal cultivation (e.g., wheat, barley) in the Near East, heralding the emergence of early settlements. Several factors, including its position along migration routes post-African exodus, favorable environmental conditions, and notably abundant stone resources in conglomerate outcrops, rendered the Shahivand sector a significant locus for *Homo erectus* communities during this epoch.

During the middle, upper, and Epi-Paleolithic periods, scant artifacts were identified in Shahivand, diverging from the broader trend observed in many areas of Luristan and Central Zagros. Notably, only two modest sites associated with the Middle Paleolithic period were discerned, with a solitary potential site noted from the Upper and Epi-Paleolithic epochs.

Transitioning to the Neolithic era, marked by climatic shifts and burgeoning human culture in Southwest Asia, human subsistence strategies evolved from hunting-gathering to settled agrarian lifestyles, catalyzing the establishment of early villages. In the Central Zagros, the domestication of goats and sheep took root during the 9th and 8th millennia BCE, accompanied by indications of nascent nomadism in the region. Shahivand bore witness to the identification of five sites from this period, their spatial distribution along nomadic routes delineating a narrative of communal mobility. Notably, none of these Neolithic settlements exhibited traits indicative of permanent habitation, all characterized as temporary, nomadic encampments.

Subsequent to the Neolithic era, despite the cultural vibrancy characterizing Luristan during the late 6th and early 5th millennia BCE, exemplified by the Bagh-e No culture, the Shahivand region seemingly escaped significant human settlement, with no evidence of the Dalma culture (Middle Chalcolithic I) identified. Transitioning into the Middle Chalcolithic II period, nine sites were identified, predominantly situated in forested, rugged terrain, with the exception of Ghabr-e Sakineh, possibly representing the sole permanent settlement among them. Typological analysis of pottery from these sites aligns them with broader Central Zagros cultures of the period, notably the BOB and SGP cultures, dating to the latter half of the fifth millennium BCE.

During the Upper Chalcolithic period (4th millennium BCE), amidst cultural convergence between Susiana and Central Zagros concurrent with the diffusion of Uruk culture, eight sites were identified in Shahivand, with Ghabre Sakineh mound emerging as the potential locus of a settled community. Pottery recovered from these sites bears resemblance to the characteristic assemblage of the period in Central Zagros, identified as Godin VI pottery, dating to the mid-4th millennium BC.

The Bronze Age witnessed the continued presence of human societies in the Shahivand region, with seven identified sites comprising settlements and cemeteries featuring familial graves constructed of large stones. In the broader Central Zagros, the early Bronze Age, represented by the Yanigh culture, was distinct from the early Bronze culture prevalent in North Luristan, typified by the Posht Kuh cemeteries and Konji Cave in Khorramabad. Pottery finds from the Shahivand sites align with the Godin III period, prevalent across much of Central Zagros between 2550 and 1450 BCE, indicative of temporary, nomadic settlements.

Transitioning into the Iron Age, the Shahivand region lacked evidence of the Genre Luristan pottery common in Pishkuh of Luristan, contrasting with its prevalence in northern Luristan. During the Parthian period, an uptick in settlement density was observed, with 25 identified sites yielding pottery indicative of both early Parthian buff ware and later clinki ware, consistent with the continuity of settlement dynamics during this era. Notably, Charta 1 emerged as a potential central settlement during this period, characterized by remnants of stone architecture, iron smelting furnaces, and iron tools.

Similar settlement patterns persisted into the Sassanid period, with the potential central settlement site of Charta 2 identified among 24 sites documented from this era. The predominance of temporary, nomadic settlements underscores the transient nature of human habitation during this

period, with pottery constituting the primary archaeological evidence. Notably, the construction of communication routes, exemplified by the Gashomar Strait pathway and bridges across the Kashkan River, underscores the region's strategic importance in facilitating north-south connectivity during the Parthian and Sassanid periods.

In the Islamic period, Shahivand's archaeological record reflects minimal human attention, with only one temporary site yielding pottery from the Middle Islamic ages identified. Nonetheless, the construction of the Kashkan bridge in the 10th century CE stands as a testament to the region's continued significance in facilitating east-west connections between Khorramabad valley and Tarhan.



مجله مطالعات باستان‌شناسی

شاپای الکترونیکی: ۲۴۷۶-۲۲۸۸

<https://jarcs.ut.ac.ir>



بررسی باستان‌شناسی بخش شاهپوند شهرستان چگنی، استان لرستان

محمد بهرامی^۱

Bahrami.moh@lu.ac.ir

۱. نویسنده مسئول استادیار گروه باستان‌شناسی دانشکده ادبیات و علوم انسانی دانشگاه لرستان، خرم‌آباد، ایران. رایانامه:

اطلاعات مقاله

چکیده

شهرستان چگنی در نیمه غربی استان لرستان و حذفاصل شهرستان‌های خرم‌آباد در شرق و کوه‌دشت در غرب قرار دارد. این شهرستان پیش از پژوهش حاضر دو فصل مورد بررسی و شناسایی قرار گرفته بود. در راستای تکمیل مطالعات و بررسی‌های انجام شده در استان لرستان، در تابستان ۱۳۹۲ بخش شاهپوند در غرب شهرستان توسط نگارنده مورد بررسی قرار گرفت که در نتیجه آن ۸۴ اثر فرهنگی شناسایی و معرفی گردید. بیشتر این آثار به دوره‌های پیش از تاریخ و تاریخی تعلق داشتند و تنها سه اثر مربوط به دوره اسلامی بودند. بر اساس نتایج این پژوهش، به احتمال شواهد آغازین از حضور انسان در بخش شاهپوند، مربوط به دوره پارینه‌سنگی قدیم است که شش محوطه استقرار از این دوره شناسایی گردید. از دوره‌های بعدی پارینه‌سنگی، شواهد اندک و پراکنده‌ای یافت شد. با این وجود، در دوره نوسنگی و همزمان با شروع کشاورزی و گله‌داری، بخش شاهپوند مورد توجه جدی قرار می‌گیرد و مسیر کوچ دلفان به سیمه شکل می‌گیرد. پس از دوره نوسنگی، بخش شاهپوند تا دوره مس‌وسنگ میانه II در اواخر هزاره پنجم پ.م. خالی از سکونت بوده است. از این دوره تا پایان عصر مفرغ در نیمه هزاره دوم پ.م. دارای سکونت بوده است؛ اما بیشترین توجه به این منطقه بر اساس یافته‌های باستان‌شناسی، مربوط به دوره اشکانی و ساسانی است که علاوه بر شواهد استقرار، سازه‌های معماری همچون بقایای دو پل بر روی رود کشکان و احداث مسیر سنگ‌چین در تنگه گاشمار در شمال، تأکیدی بر اهمیت ارتباطی بخش شاهپوند در این دوران است.

نوع مقاله:

علمی - پژوهشی

تاریخ دریافت:

۱۴۰۲/۰۱/۱۷

تاریخ بازنگری:

۱۴۰۲/۰۸/۱۱

تاریخ پذیرش:

۱۴۰۲/۱۱/۱۵

تاریخ انتشار:

۱۴۰۳/۱/۳۰

واژه‌های کلیدی: لرستان، شهرستان چگنی، بخش شاهپوند، بررسی باستان‌شناسی، کشکان

استناد: بهرامی، محمد: (۱۴۰۲-۱۴۰۳). بررسی باستان‌شناسی بخش شاهپوند شهرستان چگنی، استان لرستان: مجله مطالعات باستان‌شناسی، دوره ۱۶، شماره ۱،

DOI:10.22059/jarcs.2023.357444.143193

زمستان و بهار - پیاپی ۳۴ - (۲۵-۵۱).



ناشر: مؤسسه انتشارات دانشگاه تهران.

۱. مقدمه

بررسی‌های باستان‌شناختی، به‌عنوان مطالعات پایه‌ای در پژوهش‌های باستان‌شناسی دارای اهمیت فراوانی هستند که در نهایت به شناخت ما از استقرارهای مردمان گذشته آن منطقه کمک می‌کند. نتایجی که از این بررسی‌ها به دست می‌آید، علاوه بر شناخت ابعاد مختلف زندگی جوامع و دوره‌های باستانی آن منطقه، پایه و اساس مطالعات پسین‌تر را در جهت بازسازی زندگی بشر در دوره‌های گوناگون تشکیل می‌دهد. هر چقدر که این بررسی‌ها جامع‌تر و دقیق‌تر باشند، به همان میزان دید و شناخت ما را نسبت به جنبه‌های گوناگون زیست در آن منطقه بیشتر می‌کند. تکیه بر داده‌های به دست آمده از چنین بررسی‌هایی، توانایی ما را در تجزیه و تحلیل و کسب نتایج مبتنی بر واقعیت زیست در گذشته بیشتر می‌کند. بررسی‌های فشرده باستان‌شناسی در شهرستان چگنی سابقه دیرینه‌ای ندارند و بیشتر اشارات به این شهرستان پیرامون پل کشکان بوده که یک اثر ارزشمند معماری متعلق به قرن چهارم ه. ق. است. زنده‌یاد حمید ایزدپناه (۱۳۷۶) در کتاب آثار تاریخی و فرهنگی لرستان به آثار فرهنگی چگنی اشاره نموده است که مهم‌ترین این آثار، پل کشکان و نقاشی‌های غار دوشه هستند. بررسی‌هایی در سال‌های پس از انقلاب نیز در این شهرستان به انجام رسید که به صورت منسجم، آثار باستانی این شهرستان طی یک فصل و در سال ۱۳۸۴ به سرپرستی احمد حیدری با تمرکز بر دهستان‌های دوره و تشکن به انجام رسید (حیدری، ۱۳۸۴). بخش ویسیان این شهرستان نیز شامل دهستان‌های ویسیان و شوراب در همین سال توسط محمدجواد جعفری مورد بررسی قرار گرفت (جعفری، ۱۳۸۴). در سالیان اخیر نیز، فعالیت‌های باستان‌شناسی در قالب پروژه‌های تعیین حریم و ثبت آثار به انجام رسید که مهم‌ترین آنها تعیین حریم تپه سرقلا سراب ناوکش (بهرامی، ۱۳۹۳) و تپه قبرسکینه (داودی، ۱۳۹۷) است.

در سال ۱۳۹۲ بررسی حاضر با هدف شناسایی استقرارهای فرهنگی بخش شاهپوند به سرپرستی نگارنده به انجام رسید که در نتیجه آن ۸۴ محوطه استقرار از دوره‌های گوناگون فرهنگی پارینه‌سنگی قدیم تا قرون میانه اسلامی شناسایی شد (بهرامی، ۱۳۹۲). مقاله حاضر به تجزیه و تحلیل و توضیح داده‌های فرهنگی به دست آمده از این بررسی می‌پردازد.

۱-۱. روش بررسی

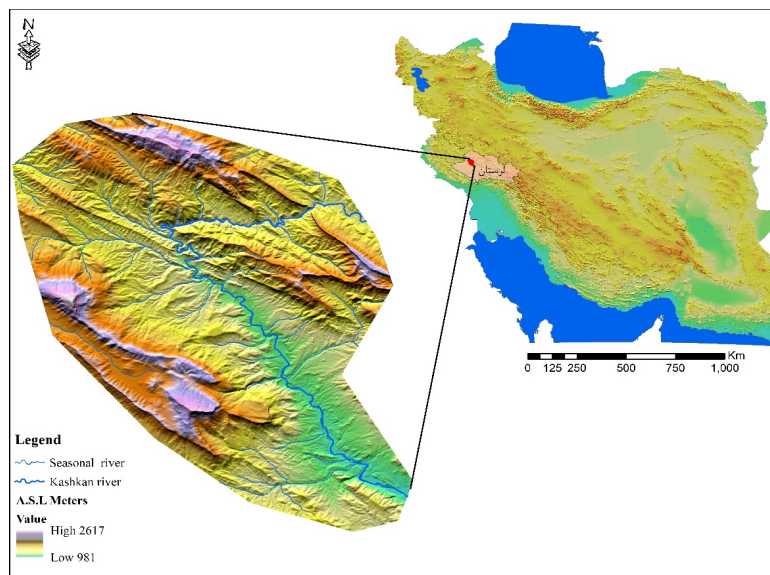
با توجه به شرایط جغرافیایی و کوهستانی بودن منطقه، امکان بررسی فشرده و پیمایشی امکان‌پذیر نبود. به همین دلیل هیأت برای بهره‌وری بیشتر، به استفاده از نقشه‌های جغرافیایی و هوایی، راهنمایان معتمد محلی و تجربیات اعضاء روی آورد. با این وجود، در طول بررسی برخی نواحی حاشیه و کناره رودخانه کشکان که احتمال وجود استقرارهای باستانی به دلیل شرایط محیطی مناسب زیاد بود، به صورت پیمایشی و فشرده مورد بررسی قرار گرفت. در پایان، با به‌کارگیری روش‌های گوناگون، هیأت موفق به شناسایی ۸۴ محوطه و اثر تاریخی - فرهنگی از دوره‌های پارینه‌سنگی قدیم تا قرون متأخر اسلامی گردید.

۱-۲. موقعیت جغرافیایی

شهرستان چگنی در غرب استان لرستان، بین شهرستان‌های خرم‌آباد در شرق و کوه‌دشت در غرب واقع شده است. این شهرستان از جنوب با شهرستان پلدختر و از شمال با شهرستان‌های سلسله و دلفان هم‌مرز است. مهم‌ترین عوامل محیطی و جغرافیایی شهرستان، یکی رشته ارتفاعات سفیدکوه در شمال است که مرز طبیعی این شهرستان با سلسله و دلفان را تشکیل می‌دهد و دیگری، رودخانه کشکان است که از تنگه گاشمار در شمال غرب، وارد بخش شاهپوند شده و در بخش ویسیان در جنوب شهرستان چگنی پس از پیوستن رودخانه خرم‌آباد به آن، وارد شهرستان پلدختر می‌شود (تصویر ۱). در نگاه کلی جغرافیای چگنی با پوشش متراکم جنگل‌های بلوط، دره‌های فراوان با چشمه‌سارهای متعدد و عدم وجود دشت‌های حاصلخیز کشاورزی شناخته می‌شود. شاید بتوان تنها نقطه از این شهرستان که پتانسیل جذب جوامع انسانی

کشاورز را داراست مناطق پیرامون شهر سراب دوره، مرکز شهرستان، است. همین شرایط و ویژگی‌های جغرافیایی، باعث شده با وجود واقع شدن در مسیر راه ارتباطی مهم بین شهرستان‌های خرم‌آباد و کوهدشت استقرارهای آن از نوع موقت و کوچ‌رو باشند. مهم‌ترین دلیل در اهمیت بالای ارتباطی شهرستان چگنی وجود چند دوره پل‌سازی بر روی رودخانه کشکان است که پل بزرگ کشکان متعلق به سده چهارم ه. ق. هنوز پابرجاست.

بخش شاهپوند که از دو دهستان کشکان شمالی و جنوبی تشکیل شده است، در غرب و شمال غرب شهرستان واقع شده است (تصویر ۱). این منطقه نیز به‌مانند بیشتر بخش‌های شهرستان چگنی فاقد پتانسیل کشاورزی است و بیشتر مناسب دامداری است. دهستان کشکان شمالی در مسیر راه باستانی جوامع کوچ‌رویی قرار دارد که دشت مرتفع دلفان را تا سواحل کم ارتفاع سیمه می‌پیموند و به‌ناچار از گذرگاه‌های طبیعی موجود در کوهستان‌های سفیدکوه و مهرباب کوه در شمال و ارتفاعات هنجس و مپل در جنوب استفاده می‌کردند که یکی از این گذرگاه‌ها، تنگه معروف گاشار است که رودخانه کشکان از آن گذر می‌کند و در دوره‌های تاریخی اشکانی - ساسانی به منظور تسهیل در تردد، ساختاری سنگ-چین از سنگ‌های لاشه و پاک‌تراش در کناره غربی رود کشکان ایجاد کرده‌اند. دهستان کشکان جنوبی نیز در مسیر ارتباطی با اهمیت‌تری قرار دارد که دشت کوهدشت و طرحان را به خرم‌آباد پیوند می‌داده است و رودخانه کشکان مرز این دهستان را با دهستان تشکن تشکیل می‌دهد. مجموعه پل‌های تاریخی کشکان که شواهد وجود چندین دوره پل-سازی از دوره‌های گوناگون تاریخی تا معاصر در آنجا دیده می‌شود، نشانی از اهمیت این راه ارتباطی در تمامی دوره‌ها بوده است.

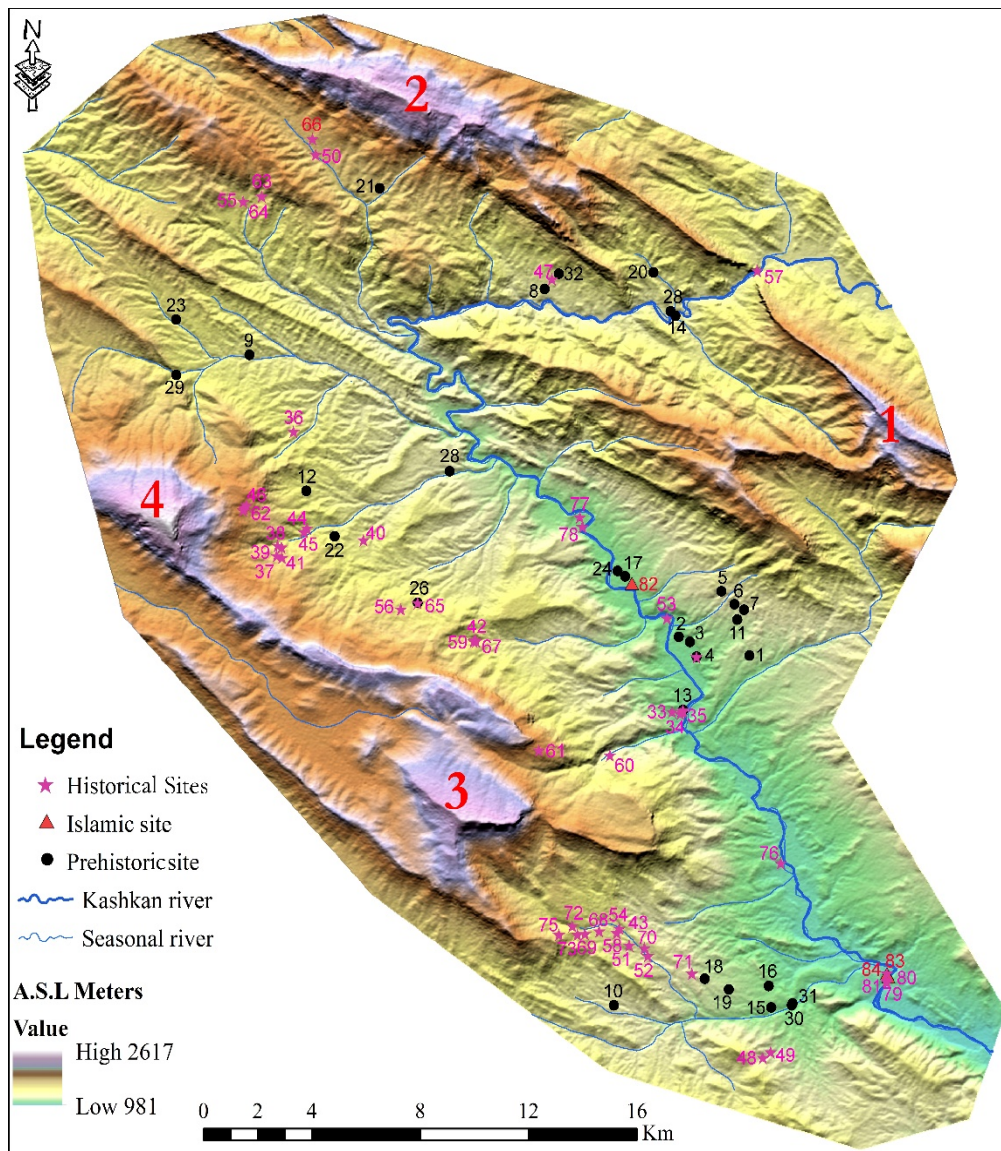


تصویر ۱. نقشه موقعیت بخش شاهپوند در استان لرستان

Figure 1. Map of location of Shahivand region in Luristan province

۲. دوره بندی محوطه‌ها

از ۸۴ اثر فرهنگی شناسایی شده در جریان بررسی دو دهستان کشکان شمالی و جنوبی بخش شاهپوند و بر اساس مطالعه داده‌های فرهنگی یافت شده از سطح محوطه‌ها، شواهد حضور دوره‌های گوناگون فرهنگی باستان‌شناسی پیش از تاریخ و به‌ویژه تاریخی شناسایی شد. از دوره اسلامی تنها ۳ اثر مورد مطالعه قرار گرفت. این شواهد و استقرارها از دوره پارینه-سنگی قدیم تا قرون میانه اسلامی را در برمی‌گرفت. از این تعداد ۳۲ اثر مربوط به دوران پیش از تاریخ، ۴۹ اثر مربوط به دوران تاریخی و تنها ۳ اثر متعلق به دوران اسلامی بودند (تصویر ۲). در ادامه به توضیح این داده‌ها و دوره‌های فرهنگی آنها پرداخته می‌شود.



تصویر ۲. پراکنش آثار باستانی شناسایی شده در بخش شاه‌یوند (جدول ۱) و موقعیت ارتفاعات پیرامون منطقه.
(۱-سفیدکوه، ۲-مهراب کوه، ۳-کوه مپل، ۴-کوه هنجس)

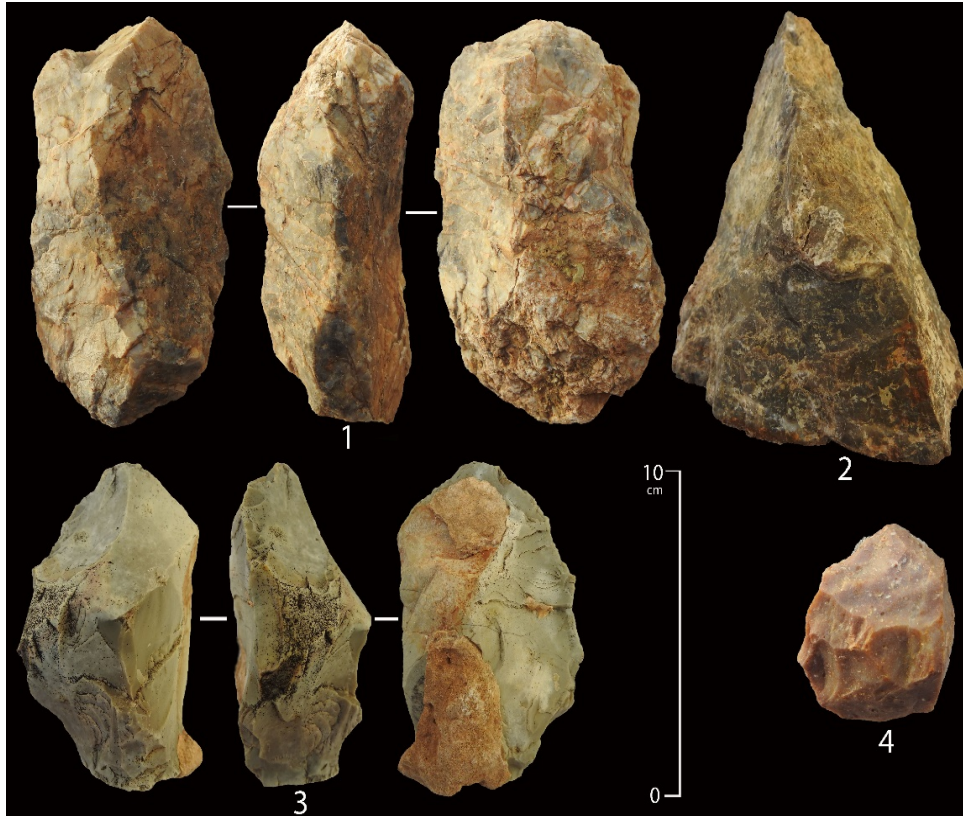
Figure 2. The distribution of the identified archaeological sites in the Shahivand section (Table 1) and the location of the heights around the area.

(1. Sefid Kouh, 2. Mehrab Kouh, Mapel Kouh, 4. Henjes Kouh)

۲-۱. آثار دوران پیش از تاریخی

از ۸۴ اثر فرهنگی شناسایی شده در بخش شاه‌یوند، ۳۸ محوطه استقرار مربوط به دوره‌های مختلف پیش از تاریخ بود. از این تعداد ۶ محوطه شواهد دست‌ابزارهای احتمالی مربوط به پارینه‌سنگی قدیم، ۲ محوطه دست‌ابزارهای پارینه‌سنگی میانه، یک محوطه شواهد پارینه‌سنگی جدید و فراپارینه‌سنگی، ۵ محوطه دست‌ابزارهای مربوط به دوره نوسنگی، ۸ محوطه شواهد سفال‌های مربوط به مس‌وسنگ میانه II، ۸ محوطه شواهد دوره مس‌وسنگ جدید و ۸ محوطه از دوره مفرغ شناسایی شد.

محوطه‌های با شواهد احتمالی پارینه‌سنگی قدیم با نام‌های کریه ۲، نظرآباد ۱، نظرآباد ۲، زوران چم، بلوطبان ۱ و بلوط بان ۲ در دامنه‌های جنوبی سفیدکوه و نقاطی که به دلیل وجود برونزدهای زمین‌شناسی کنگلومرا دارای منابع سنگ چرت، کوارتز و ماسه‌سنگ است یا در تراس‌های رودخانه کشکان قرار دارند. این محوطه‌ها در محدوده ارتفاعی ۱۲۰۰ تا ۱۴۰۰ متر از سطح دریا قرار دارند. از سطح این استقرارها، نمونه‌های شاخص مربوط به این دوره شامل؛ ساطور ابزار (Chopper)، تبر دستی (Hand Axe)، کلنگ (Pick)، شکافنده (Cleaver)، انواع خراشنده‌های بزرگ (Heavy Scraper) و کوچک و تراشه‌ها گردآوری شد (تصویر ۳).



تصویر ۳. نمونه دست‌ابزارهای پارینه‌سنگی قدیم یافت‌شده از محوطه کریه ۲. ۱: شکافنده، ۲: کلنگ سه‌وجهی، ۳: سنگ مادر، ۴: سنگ‌مادر-خراشنده

Figure 3. Lower Paleolithic chipped stone assemblage found in Keryeh 2 site. 1: Cleaver, 2: Threehedral pick, 3: Core, 4: Core-Scraper

شناخت شواهد حضور نئاندرتال‌ها در دوره پارینه‌سنگی میانه (۴۰-۲۵ هزار سال پیش) در منطقه فرهنگی زاگرس مرکزی و استان لرستان با مرکزیت دره خرم‌آباد سابقه‌ای طولانی و پربار دارد (Hole & Flannery 1967; Bazgir, 2014). بیشترین تعداد استقرارهای مربوط به دوران پارینه‌سنگی در کل منطقه خاور نزدیک و به‌ویژه زاگرس مرکزی، مربوط به دوره پارینه‌سنگی میانه است که نشان‌دهنده جمعیت بالای نئاندرتال‌ها در این مناطق است. با این وجود در جریان بررسی حاضر، تنها شواهد دو استقرار مربوط به دوره پارینه‌سنگی میانه به نام‌های خرمن‌جا هفت‌چشمه و بلوطبان ۳ شناسایی شد که سنگ‌مزارهای لوالوا، انواع خراشنده‌ها و سوراخ‌کننده‌ها از شاخص‌ترین گونه‌های ابزاری شناسایی شده بودند (تصویر ۴).



تصویر ۴. نمونه دست‌ابزارهای یافت‌شده از سطح محوطه خرمن‌جا هفت‌چشمه. (۱: خراشنده جانبی، ۲: سنگ‌مادر لولوا، ۳: خراشنده دوسویه، ۴: خراشنده، ۵: سنگ مادر تیغه یک‌سویه، ۶: سنگ مادر تیغه و ریز تیغه دوسویه، ۷ و ۸: سنگ مادر فشنگی، ۹-۱۱: تیغه، ۱۲: ریز تیغه، ۱۳: تیغه ابسیدینی)

Figure 4. Middle Paleolithic and Neolithic chipped stone assemblage found in Kharmanja Haftcheshmeh Site.

(1,4: Side scraper, 2: Levallois Core, 3: Double side scraper, 5: Unidirectional Blade Core, 6: Bidirectional Blade and Bladelet Core, 7,8: Bullet Core, 9,10,11: Blade, 12: Bladelet, 13: Obsidian Blade) در بخش شاهیندر شهرستان چگنی همزمان با ورود و حضور انسان هوشمند در زاگرس، شواهد احتمالی دست-ابزارهای سنگی مربوط به دوره پارینه‌سنگی جدید و فراپارینه‌سنگی از دو محوطه خرمن‌جا هفت‌چشمه و زوران چم (Zoran Cham) شناسایی شد که شامل سنگ مادرهای تیغه و ریز تیغه با فن برداشت فشاری و تیغه‌ها و ریز تیغه‌ها هستند. از آنجایی که یافته‌های این دو محوطه، شواهدی از دوره‌های دیگر نیز دارا بودند، به طور قطع نمی‌توان آنها را به دوره پارینه‌سنگی جدید یا فراپارینه‌سنگی منتسب نمود.

از دوره نوسنگی (۵/۵-۱۰ هزار سال پیش از میلاد) که بشر توانست به تولید خوراک بر پایه اهلی سازی حیوانات و کشاورزی نائل آید، ۵ استقرار خرمن‌جا هفت‌چشمه، زوران‌چم، هودر (Houdar)، بلوط‌بان ۴ و چال‌آو شناسایی شد که از این میان محوطه چال‌آو دارای شواهد سفالی مربوط به دوره نوسنگی از نوع سفال‌های گونه رواهل (Roahol) بود (بهرامی و فاضلی‌نشی، ۱۳۹۵). این محوطه برای نخستین بار در گزارش فصل نخست بخش چگنی^(۱) مورد شناسایی قرار گرفته بود (حیدری، ۱۳۸۴). در بررسی سطحی باقی محوطه‌ها، داده‌های سفالی دوره نوسنگی یافت نشد و هر سه استقرار مربوط به دوره نوسنگی بی‌سفال بودند. غنای بالای تیغه‌ها و ریز تیغه‌ها به همراه سنگ مادرهای فشنگی متنوع و شواهدی از ادوات سنگی، نشان‌دهنده اهمیت این استقرارها و تعلق آنها به دوره نوسنگی است (تصویر ۶). از این چهار استقرار، محوطه خرمن‌جا هفت‌چشمه و تپه هودر دارای شواهد غنی‌تری از دوره نوسنگی است. از سطح محوطه‌های هودر، خرمن‌جا هفت‌چشمه و چال‌آو علاوه بر دست‌ابزارهای شاخص نوسنگی که عموماً از سنگ چرت و در رنگ‌های گوناگون ساخته شده‌اند، دست‌ابزارها و قطعاتی از سنگ ابسیدین نیز شناسایی شد که با توجه به سابقه استفاده از این نوع سنگ و منشأ آن که عموماً به منابع این سنگ در نمرود داغ آناتولی برمی‌گردد، احتمالاً مربوط به سال‌های پس از ۷۲۰۰ پ.م. هستند (Darabi & Glascock 2013).



تصویر ۵. نمونه دست‌ابزارهای یافت‌شده از محوطه نوسنگی هودر (۱: سنگ مادر تیغه و ریز تیغه یک‌سویه، ۲-۴: سنگ مادر فشنگی، ۵: سنگ مادر تراشه، ۶: تراشه، ۷-۱۰: تیغه، ۱۱ و ۱۲: تیغه ابسیدینی، ۱۳-۱۷: ریز تیغه)

Figure 5. Neolithic chipped stone assemblage found in Houdar site. 1: Unidirectional Blade Core, 2-4: Bullet Core, 5: Flake Core, 6: Flake, 7-10, 13: Blade, 11, 12: Obsidian Blade, 14-17: Bladelet

از دوره مس‌وسنگ (۳۰۰۰-۵۵۰۰ پ.م.) شواهد یافت شده از بخش شاهپوند نشان‌دهنده تداوم حضور جوامع انسانی به‌ویژه در دوره مس‌وسنگ میانه و جدید است. از دوره مس‌وسنگ قدیم که در لرستان فرهنگ موسوم به باغ نو رایج بوده است، هیچ محوطه‌ای شناسایی نشد. فرهنگ باغ نو در کل شهرستان چگنی گزارش نشده است. با این وجود، شواهد سفالی این دوره از لایه‌های بالایی تپه عبدالحسین دشت خاوه شهرستان دلفان در شمال بخش شاهپوند (Bahrami & Abbasnejad Seresty 2017) و محوطه‌های متعددی از دره خرم‌آباد در شرق شهرستان چگنی گزارش شده است (پرویز، ۱۳۸۷). از دوره فرهنگی دالما (مس‌وسنگ میانه I) هم که در بخش‌های شمالی زاگرس مرکزی، شواهد آن از سرآچه‌های متعددی شناسایی و گزارش شده است، هیچ داده فرهنگی در بخش شاهپوند یافت نشد. این در حالی است که این فرهنگ در بررسی بخش کاکاوند شهرستان دلفان واقع در شمال بخش شاهپوند شواهد خوبی گزارش شده است (محمدیان و همکاران، ۱۳۹۴). برخلاف دوره مس‌وسنگ قدیم، از دوره مس‌وسنگ میانه (۳۹۰۰-۴۵۰۰ پ.م.)، ۹ محوطه؛ قبر سکینه، چپه‌جو، قبر گردله آبی، بان‌قوژه، وزمه، چم‌دشتی ۲، سرداب ۱، سرداب ۳ و راه‌خیز شیخ‌گل شناسایی شد. از بین آنها، محوطه‌های قبر سکینه و قبر گردله آبی استقرارهای اصلی به حساب می‌آیند و باقی محوطه‌ها از نوع کوچ‌روی و موقت هستند. به این ترتیب، با گذشت حدود ۱۵۰۰ سال پس از دوره نوسنگی، منطقه شاهپوند در دوره مس‌وسنگ میانه II مورد توجه جوامع انسانی قرار گرفت. از سطح این محوطه‌ها، سفال شاخص دوره مس‌وسنگ میانه II (BOB) و (SGP) به دست آمد (تصاویر ۷ و ۸) که قابل مقایسه با نمونه‌های گزارش‌شده از محوطه‌های شاخص زاگرس مرکزی همچون سه‌گابی و گودین هستند (Henrickson 1985: 84,85; Levine & Young 1986: 25-29).



تصویر ۶ نمونه سفال‌های مس‌وسنگ میانه II محوطه بان‌قوژه

Figure 6. Pottery sherds of middle Chalcolithic II from Ban-ghojhe site.

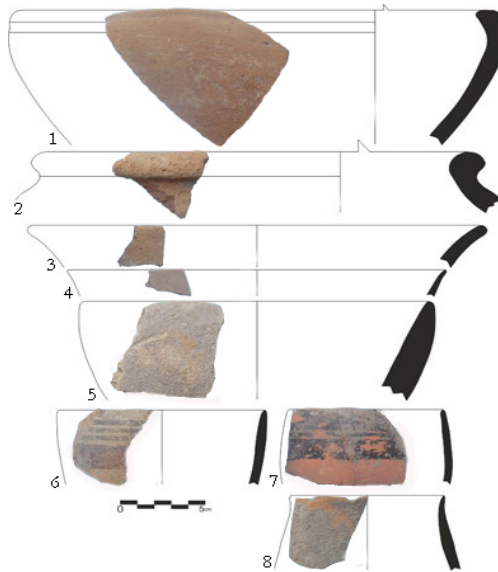
مقایسه	گاهنگاری	توصیف	گونه	
-	مس‌وسنگ میانه ۲	خمیره نخودی، پوشش نخودی، پخت کافی، دست‌ساز، شاموت ماسه نرم، ضخامت معمولی، منقوش	لبه	۱
Henrickson, E., 1983, p.287, Fig. 66, 27.3	مس‌وسنگ میانه ۲	خمیره نخودی، پوشش نخودی، پخت کافی، دست‌ساز، شاموت ماسه نرم، ضخامت ظریف، منقوش	لبه	۲
Contenau & Girshman, 1935, pl.43.2, 3	مس‌وسنگ میانه ۲	خمیره نخودی، پوشش نخودی نارنجی، پخت کافی، دست‌ساز، شاموت ماسه نرم، ضخامت معمولی، منقوش	لبه	۳
	مس‌وسنگ میانه ۲	خمیره نخودی نارنجی، پوشش نارنجی روشن، پخت کافی، دست‌ساز، شاموت ماسه نرم، ضخامت معمولی، منقوش	لبه	۴
Henrickson, E., 1983, p.297, Fig. 76,33.7	مس‌وسنگ میانه ۲	خمیره نخودی نارنجی، پوشش نارنجی روشن، پخت کافی، دست‌ساز، شاموت ماسه نرم، ضخامت معمولی، منقوش	لبه	۵
-	مس‌وسنگ میانه ۲	خمیره نخودی، پوشش نخودی، پخت کافی، دست‌ساز، شاموت ماسه نرم، ضخامت ظریف، منقوش	لبه	۶

جدول ۱: مشخصات فنی سفال‌های محوطه بان‌قوژه

Table 1: Technical specifications of Ban-Ghojah site pottery

در دوره مس‌وسنگ جدید و هزاره چهارم پ.م (۳۲۰۰-۳۹۰۰ پ.م)، شرایط منطقه تابعی از وضعیت زاگرس مرکزی و یکپارچگی فرهنگی در غرب ایران است. از این دوره، ۸ استقرار؛ قبر سکینه، تپه گوری، نِسار، زیجِ مِله‌گا، وزمه، چَم-دشتی ۱، سرداب ۲ و دره‌کی ۲ شناسایی شد. بیشتر این محوطه‌های شناسایی شده از نوع استقرارهای موقت و کوچ‌روی بوده که در این میان تنها تپه قبر سکینه به احتمال دارای لایه‌های فرهنگی و استقرار دائم است. از این محوطه‌ها شواهد سفالی گردآوری شد که بیشتر از نوع کاسه‌های بزرگ با لبه موسوم به چماقی (Club)، لبه برگشته به داخل، لیوان‌ها و

کاسه‌های بدنه نازک بودند (تصویر ۸). این داده‌ها قابل مقایسه با سفال‌های معرفی شده با نام فرهنگ گودین VI (Young 1969) در منطقه هستند.



تصویر ۷. نمونه سفال‌های مس‌وسنگ میانه II (۶-۸) و مس‌وسنگ جدید (۱-۵) یافت‌شده از تپه قبر سکینه

Figure 7. Pottery sherds of middle Chalcolithic II (6-8) and late Chalcolithic (Godin VI) (1-5) from ghabre Sakineh site.

گونه	توصیف	گاهنگاری	مقایسه
۱	خمیره نخودی تیره، پوشش نخودی تیره، پخت کافی، دست‌ساز، شاموت ترکیبی، ضخامت معمولی	مس‌وسنگ جدید	Goff 1971: fig.7:10-12; Young 1969: fig.8:4,12
۲	خمیره نخودی، پوشش نخودی، پخت کافی، دست‌ساز، شاموت ترکیبی، ضخامت معمولی	مس‌وسنگ جدید	Young 1969: fig.8:5,10
۳	خمیره نخودی، پوشش نخودی، پخت کافی، دست‌ساز، شاموت ترکیبی، ضخامت ظریف	مس‌وسنگ جدید	Wright et al.1975, fig.6:c-e; Goff 1971, fig.7:14-15
۴	خمیره نخودی، پوشش نخودی، پخت کافی، دست‌ساز، شاموت ترکیبی، ضخامت ظریف	مس‌وسنگ جدید	Goff 1971, fig.7:14-15
۵	خمیره نخودی، پوشش نخودی، پخت کافی، دست‌ساز، شاموت ترکیبی، ضخامت خشن	مس‌وسنگ جدید	-
۶	خمیره قرمز روشن، پوشش قرمز روشن، پخت کافی، دست‌ساز، شاموت کاه ریز، ضخامت ظریف، منقوش	مس‌وسنگ میانه ۲	-
۷	خمیره نخودی، پوشش نخودی روشن، پخت کافی، دست‌ساز، شاموت ترکیبی، ضخامت ظریف، منقوش	مس‌وسنگ میانه ۲	Henrickson, E., 1985, fig.13: 1
۸	خمیره نخودی، پوشش نخودی، پخت کافی، دست‌ساز، شاموت ترکیبی، ضخامت ظریف	مس‌وسنگ جدید	Wright et al.1975, fig.6:c-e; Goff 1971, fig.7:14-15

جدول ۲: مشخصات فنی سفال‌های تپه قبر سکینه

Table 2: Technical specifications of Ghabre Sakineh site pottery

از دوره مفرغ (۱۵۰۰-۳۰۰۰ پ.م)، ۸ محوطه باستانی شناسایی شد که شامل گورستان و محوطه‌های استقرار هستند. از آنجایی که ساختار گورستان‌های عصر مفرغ این دوره خاص بوده و با استفاده از قطعات بزرگ تخته‌سنگ و به صورت خرپشته‌ای ایجاد شده، همواره مورد توجه پژوهشگران بوده‌اند. از بین هشت محوطه وزمه، قورخاصی، قلاگوری، تنگ هودر، باغ‌تانه ۱، باغ‌تانه ۲، راه‌خیز شیخ‌گل و قلا هفت‌چشمه دو محوطه قلا گوری و تنگ هودر به دلیل وجود تخته -

سنگ‌های پراکنده به طول بیش از یک متر که در ساختار گورستان‌های این دوره کاربرد دارند، به احتمال زیاد کارکرد گورستان را داشته‌اند و باقی محوطه‌ها فاقد استقرار دائم و از نوع کوچ‌روی هستند. جدای از تخته‌سنگ‌های ساختار گورها و استخوان بر سطح دو محوطه پیش‌گفته، سفال تنها داده فرهنگی یافت‌شده بر سطح محوطه‌ها بود. این سفال‌ها با تزیینات هندسی و گیاهی به رنگ تیره بر زمینه نخودی و نخودی‌نارنجی و فرم‌هایی دارای شکست در بدنه و بعضاً برآمدگی بر شانه (تصویر ۹) قابل‌مقایسه با گونه‌های معرفی‌شده از گودین III (هنریکسون، ۱۳۸۱) و گیان III-IV (Contenau & Ghirshman 1935) هستند. فرهنگ گودین III در بخش‌های گسترده‌ای از زاگرس مرکزی رایج بوده و بین ۲۵۵۰ تا ۱۴۵۰ پ.م. تاریخ‌گذاری شده است (هنریکسون، ۱۳۸۱).



تصویر ۸. نمونه سفال‌های عصر مفرغ میانه و جدید گودین III یافت‌شده از تپه قلا گوری

Figure 8. Pottery sherds of middle and late Bronze age (Godin III) from Ghela Gouri site.

مقایسه	گاهنگاری	توصیف	گونه	
Henrickson, R., 1986, fig.6:1	مفرغ	خمیره نخودی، پوشش نخودی روشن، پخت کافی، چرخ‌ساز، شاموت ماسه، ضخامت معمولی	لبه	۱
-	مفرغ	خمیره نخودی، پوشش نخودی نارنجی، پخت کافی، چرخ‌ساز، شاموت ماسه، ضخامت معمولی	لبه	۲
-	مفرغ	خمیره نخودی، پوشش نخودی روشن، پخت کافی، چرخ‌ساز، شاموت ماسه، ضخامت ظریف، منقوش	لبه	۳

هنریکسون ۱۳۸۱: شکل ۵۸، ۱ و ۱۳	مفرغ	خمیره نخودی، پوشش نخودی روشن، پخت کافی، چرخ‌ساز، شاموت ماسه، ضخامت معمولی، تزیین برجسته و منقوش	بدنه	۴
Henrickson, R., 1986, fig.6:1	مفرغ	خمیره نخودی تیره، پوشش نخودی تیره، پخت کافی، چرخ‌ساز، شاموت ماسه، ضخامت معمولی، منقوش	بدنه	۵
-	مفرغ	خمیره نخودی، پوشش نخودی روشن، پخت کافی، چرخ‌ساز، شاموت ماسه، ضخامت معمولی، منقوش	بدنه	۶
-	مفرغ	خمیره نخودی نارنجی، پوشش نارنجی روشن، پخت کافی، چرخ‌ساز، شاموت ماسه، ضخامت معمولی، تزیین افزوده، برجسته و منقوش	بدنه	۷
-	مفرغ	خمیره نخودی نارنجی، پوشش نخودی، پخت کافی، چرخ‌ساز، شاموت ماسه، ضخامت معمولی، منقوش	بدنه	۸
-	مفرغ	خمیره نخودی، پوشش نخودی، پخت کافی، چرخ‌ساز، شاموت ماسه، ضخامت معمولی، تزیین افزوده و منقوش	بدنه	۹
-	مفرغ	خمیره نخودی تیره، پوشش نخودی تیره، پخت کافی، چرخ‌ساز، شاموت ماسه، ضخامت ظریف، منقوش	بدنه	۱۰
Henrickson, R., 1986, fig.14:14,15	مفرغ	خمیره نخودی، پوشش نخودی، پخت کافی، چرخ‌ساز، شاموت ماسه، ضخامت معمولی، تزیین کنده گیس-باف	بدنه	۱۱

جدول ۳: مشخصات فنی سفال‌های تپه قلا گوری

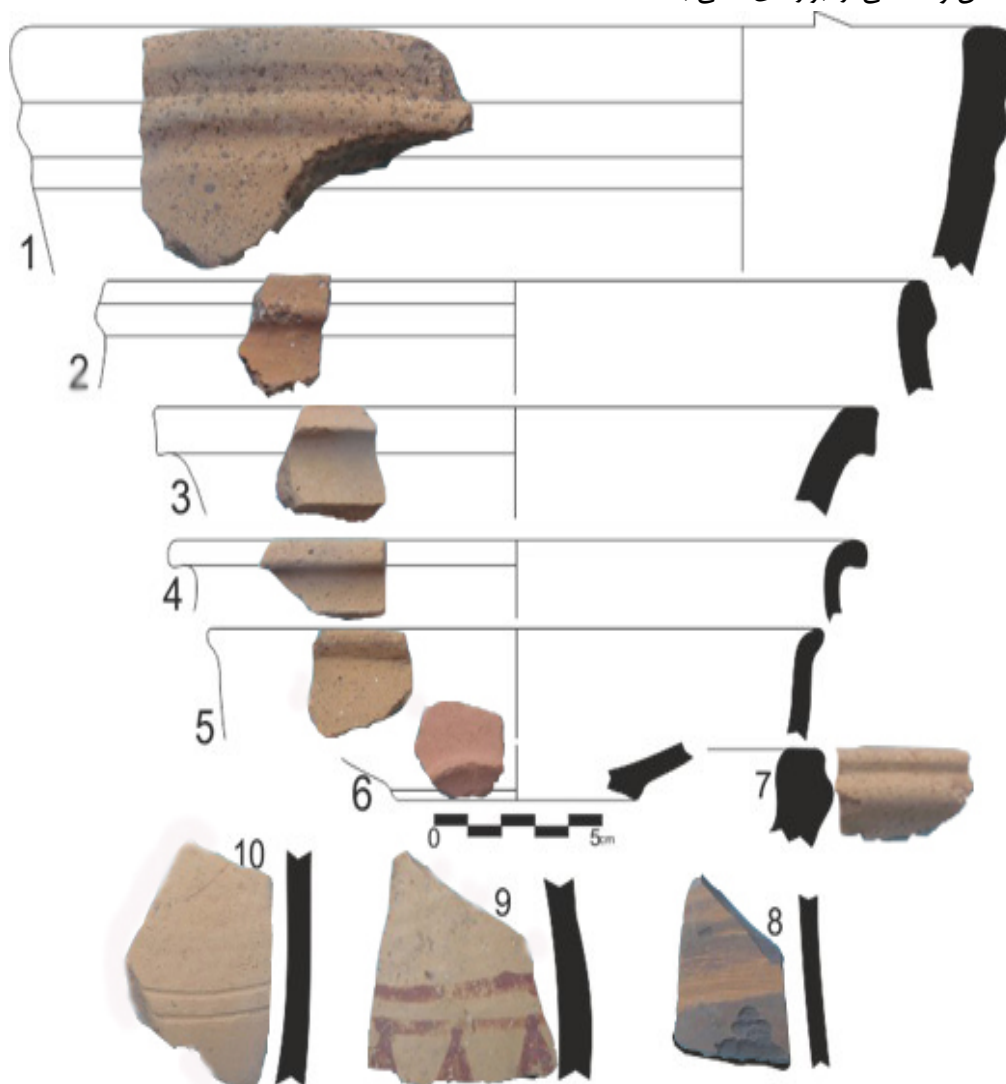
Table 3: Technical specifications of Ghela Gori site pottery

۲-۲. آثار دوران تاریخی

در جریان بررسی، شواهد استقرار از دوره‌های تاریخی هخامنشی محوطه‌ای شناسایی نشد و به احتمال در این دوره‌ها بخش شاهپوند خالی از سکنه بوده و مسیرهای ارتباطی آن‌هم مورد توجه گروه‌های انسانی نبودند. البته این شرایط تقریباً در بیشتر مناطق استان دیده می‌شود و تنها ما در مناطق جنوبی استان و شهرستان پلدختر که نزدیک به خوزستان است، گزارش‌هایی از وجود سفال‌های این دوره در سطح برخی از استقرارها را داریم (بهرامی، ۱۴۰۱). یافتن دلیل این وضعیت هنوز بر ما پوشیده است و نیاز به تحلیل‌های دقیق‌تری دارد. از دوره فرا هخامنشی و سلوکی هم از این منطقه شواهدی یافت نشد، هرچند در برخی مناطق استان به صورت پراکنده گزارش‌هایی در خصوص وجود سفال‌های کرم‌منقوش و شبه‌کلینکی یافت شده است (بهرامی و همکاران، ۱۳۹۴؛ پرویز، ۱۳۸۶).

برخلاف دو دوره پیشین، در دوره‌های اشکانی و ساسانی شاهد شکل‌گیری استقرارهای فراوانی در بخش شاهپوند هستیم که بر اساس آنچه در بخش موقعیت جغرافیایی آمد، وجود این استقرارها، نشان‌دهنده وجود پتانسیل دامداری و به‌ویژه اهمیت نقش ارتباطی بخش شاهپوند در قرار گرفتن در مسیر راه‌های ارتباطی شمال به جنوب و شرق به غرب هستیم. از دوره اشکانی، ۲۵ محوطه تپه چپه‌جو، چپه‌جو ۱، چپه‌جو ۳، بون هودر، سی‌گور ۱ و ۲، خَلَف‌بگ، نوم‌کول، گِردکانه، هرس، مَرنگ دریز ۱، چنار، انجیر ۱ و ۲، چارتا ۱، کهریز هفت‌چشمه، کَل مورت ۱ و ۲، جا مال بابابزرگ، بان-بادام ۲ و ۳، هَفیلان، رحمتی، چناران ۲، دره‌کی ۱ و ساختار مسیر سنگ‌چین تنگه گاشمار شناسایی شد. این محوطه‌ها دارای تنوع استقراری بودند، به طوری که بر روی برخی از آنها تعداد اندکی داده سفالی گردآوری شد که نشان‌دهنده وجود استقرار کوتاه‌مدت و موقت بود و بر سطح برخی از آنها شواهد سفالی متنوعی از سفال‌های نخودی با نقوش هندسی به رنگ قهوه‌ای مربوط به اوایل دوره اشکانیان یا سفال‌های شاخص کلینکی متعلق به دوره‌های میانه و پایانی اشکانی (هرینک، ۱۳۷۶) گردآوری شد (تصویر ۱۰). هرچند به دلیل نزدیکی محوطه‌های این دوره با استقرارهای ساسانی، گاهی سفال‌های دو دوره مذکور در مجموعه‌های گردآوری‌شده وجود دارند. علاوه بر شواهد سفالی، از ۴ محوطه شواهد

سرباره‌های ذوب‌آهن یافت شد و از بین این چهار استقرار، از محوطه چارتا ۱ به‌عنوان استقرار اصلی این دوره، نمونه‌هایی از سنگ آهن و قطعاتی از ابزارهای آهنی به دست آمد.



تصویر ۹. نمونه سفال‌های اشکانی یافت‌شده از تپه چارتا ۱

Figure 9. Pottery sherds of Parthian period from Charta 1 site.

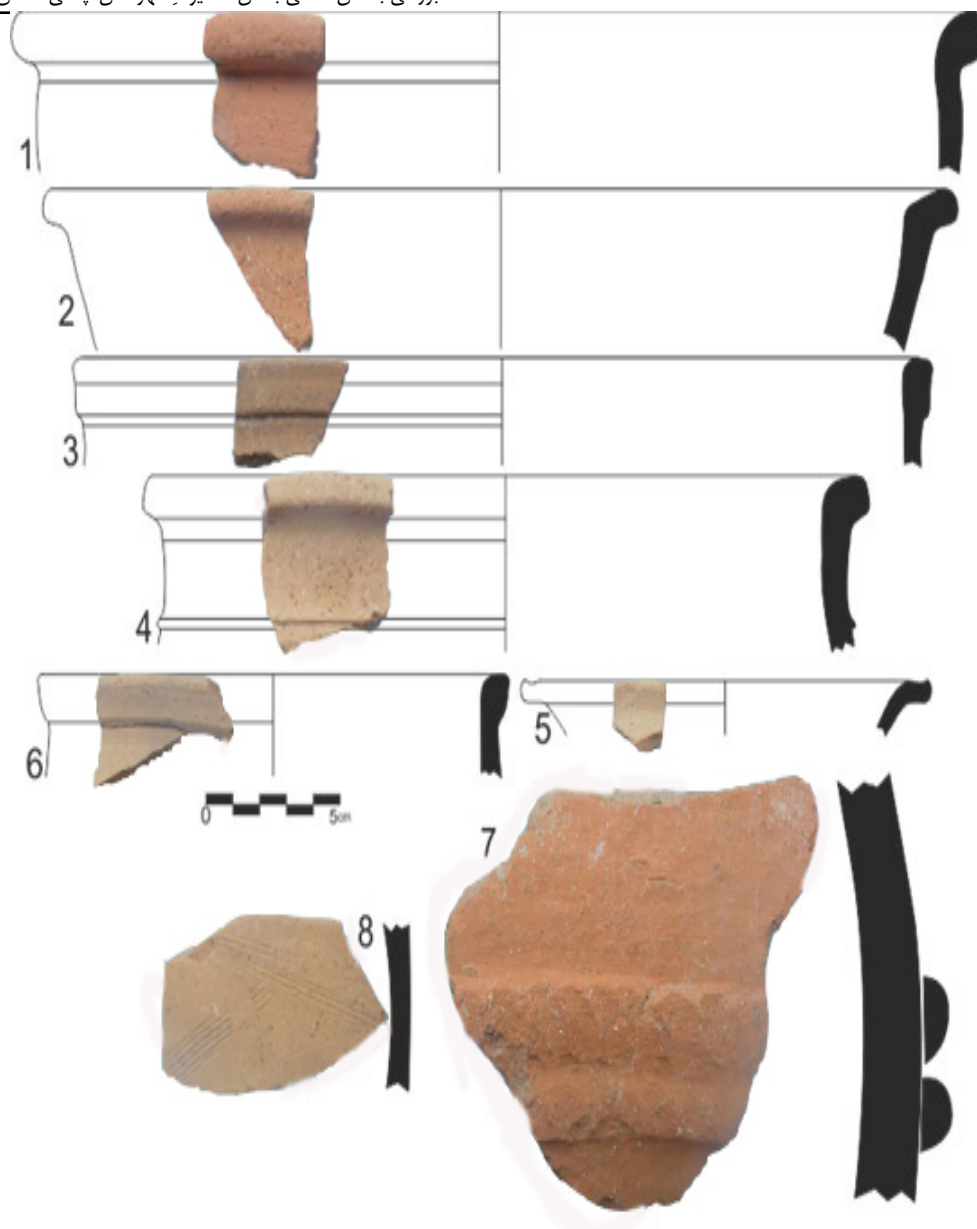
مقایسه	کاهنگاری	توصیف	گونه	
-	اشکانی	خمیره نخودی، پوشش نخودی، پخت کافی، چرخ‌ساز، شاموت ماسه، ضخامت معمولی	لیه	۱
-	ساسانی	خمیره نخودی، پوشش نارنجی روشن، پخت کافی، چرخ‌ساز، شاموت ماسه، ضخامت معمولی	لیه	۲
Alden, 1978, fig.6: 12 Whitcomb, 1985, fig. 42:f	ساسانی	خمیره نخودی، پوشش نخودی، پخت کافی، چرخ‌ساز، شاموت ماسه، ضخامت معمولی	لیه	۳
-	-	خمیره نخودی، پوشش نخودی، پخت کافی، چرخ‌ساز، شاموت ماسه، ضخامت ظریف	لیه	۴

۵	لبه	خمیره نخودی، پوشش نخودی، پخت کافی، چرخ‌ساز، شاموت ماسه، ضخامت ظریف	-	-
۶	کف	خمیره قرمز نارنجی، پوشش قرمز نارنجی، پخت کافی، چرخ‌ساز، شاموت ماسه، ضخامت ظریف	-	-
۷	لبه	خمیره نخودی، پوشش نخودی، پخت کافی، چرخ‌ساز، شاموت ماسه، ضخامت معمولی	ساسانی	Hanesstad, 1984, fig. 4, p. 77; Wenke, 1975, pl. 28: 528B
۸	بدنه منقوش	خمیره خاکستری، پوشش نارنجی روشن، پخت کافی، چرخ‌ساز، شاموت ماسه نرم، ضخامت ظریف	اشکانی	کلایس، ۱۳۸۵، ص. ۱۰۷، شکل ۴
۹	بدنه منقوش	خمیره نخودی روشن، پوشش نخودی روشن، پخت کافی، چرخ‌ساز، شاموت ماسه، ضخامت معمولی	اشکانی آغازین	هرینک، ۱۳۷۶، شکل ۱: ۵
۱۰	بدنه کنده	خمیره نخودی روشن، پوشش نخودی روشن، پخت کافی، چرخ‌ساز، شاموت ماسه، ضخامت معمولی، نقش	اشکانی میانه و پایانی	هرینک، ۱۳۷۶، شکل ۱۵: ۱۱

جدول ۴: مشخصات فنی سفال‌های محوطه چارتا ۱

Table 4: Technical specifications of Charta 1 site pottery

از دوره ساسانیان نیز بر اساس شواهد سفالی، ۲۴ محوطه دار مرو، مرنگ دریتز ۲، مله کوله، گومله، چارتا ۲، پا ره چناران، چناران ۱، میان کنان، کپرگه بون زوره، مرنگ دریتز ۳، بان بادام ۱ و ۴، بردگله مه، تپه پشته، چال مرو ۱ و ۲، چپه-جو ۳، دوازده امام، علی‌خانی، گوران چم ۱ و ۲، سنگ‌چین مسیر گاشمار و بقایای دو پل در کنار پل کشکان شناسایی شد. بیشتر این آثار از نوع استقرارهای موقت و کوچ‌روی بوده و تنها داده فرهنگی قابل استناد برای تاریخ‌گذاری، سفال بود. سفال‌های این محوطه‌ها قابل‌مقایسه با سفال‌های معرفی شده از محوطه‌های شاخص این دوره در قلعه یزدگرد کرمانشاه (Keall & Keall 1981) و قلعه فلک‌الافلاک خرم‌آباد است (بهرامی و همکاران، ۱۳۹۴). علاوه بر سفال، از محوطه مرنگ‌دریتز ۳ شواهدی از وجود ملات گچ یافت شد که به احتمال نشانه‌ای از وجود یک ساختار معماری است که در زیر خاک‌های کشاورزی مدفون است. شواهد سرباره‌های آهنی از محوطه چارتا ۲ نیز یافت شد که با توجه به فاصله نزدیک، این احتمال وجود دارد که از چارتا ۱ (اشکانی) به این محوطه منتقل شده باشد. سنگ‌چین تنگه گاشمار یکی از مهم‌ترین آثار فرهنگی و باستانی بخش شاهپوند است. پیرامون مسیر سنگ‌چین تنگه گاشمار، این گمان داده می‌شود که در دوره اشکانی ایجاد شده و در دوره ساسانی نیز بخش‌هایی مانند سنگ‌های پاک‌تراش موجود در نقطه برخورد رودخانه با بدنه مسیر، به آن افزوده شده یا بازسازی شده است. علاوه بر این، در مرز دهستان کشکان جنوبی با دهستان تشکن در شرق که رود کشکان جریان دارد، در ۱۵۰ متری پایین دست پل بزرگ قرن چهارم هجری کشکان، بقایای ۲ پل قدیمی‌تر وجود دارد که تنها پایه‌های آنها بر جای مانده‌اند. با توجه به شکل و ساختار موج‌شکن‌های مثلثی و مقایسه با نمونه‌های پل‌های ساسانی، به گمان قوی متعلق به دوره ساسانی هستند. در این باره هوف معتقد است که پایه‌هایی با پلان پنج یا شش ضلعی که دارای آب‌شکن‌های مثلثی شکل در بالادست و در نمونه‌های جدیدتر در هر دو طرف پایه دارای آب‌شکن هستند، در پل‌های دوره ساسانی رایج بوده‌اند که در دوره‌های بعدی نیز دیده می‌شوند. در حالی که پشت‌بندها و بیرون‌زدگی‌های گرد تنها در دوره اسلامی دیده می‌شوند (Yarshater 1986: 452). احمد پرویز نیز معتقد است که این پل با توجه به آب‌شکن‌های مثلثی شکل مربوط به دوره ساسانی و قدیمی‌تر از پل بزرگ کشکان است (پرویز، ۱۳۸۰: ۲۴۶).



تصویر ۱۰. نمونه سفال‌های ساسانی یافت‌شده از محوطه چارتا ۲

Figure 10. Pottery sherds of Sasanid period from Charta 2 site.

گونه	توصیف	گاهنگاری	مقایسه
۱ لبه	خمیره نخودی، پوشش نارنجی، پخت کافی، چرخ‌ساز، شاموت ماسه، ضخامت معمولی	ساسانی	-
۲ لبه	خمیره نخودی، پوشش نخودی نارنجی، پخت کافی، چرخ‌ساز، شاموت ماسه، ضخامت معمولی	ساسانی	-
۳ لبه	خمیره نخودی تیره، پوشش نخودی تیره، پخت کافی، چرخ‌ساز، شاموت ماسه، ضخامت معمولی	ساسانی	keall & Keall, 1981, fig. 11:3
۴ لبه	خمیره نخودی نارنجی، پوشش نخودی، پخت کافی، دست‌ساز، شاموت ماسه، ضخامت معمولی	ساسانی	-

keall & Keall, 1981, fig. 20: 6,11	ساسانی	خمیره نخودی، پوشش نخودی روشن، پخت کافی، چرخساز، شاموت ماسه، ضخامت ظریف	لبه	۵
-	ساسانی	خمیره نخودی، پوشش نخودی، پخت کافی، چرخساز، شاموت ماسه، ضخامت معمولی	لبه	۶
-	-	خمیره نخودی، پوشش نارنجی، پخت کافی، چرخساز، شاموت ماسه، ضخامت خشن، تزئین افزوده	بدنه	۷
محمدی‌فر و طهماسبی، ۱۳۹۳: تصویر ۳۴ keall & Keall, 1981, fig. 21: 10	ساسانی	خمیره نخودی نارنجی، پوشش نخودی، پخت کافی، دستساز، شاموت ماسه، ضخامت معمولی، تزئین شانه‌ای	بدنه	۸

جدول ۵: مشخصات فنی سفال‌های محوطه چارتا ۲

Table 5: Technical specifications of Charta 2 site pottery



تصویر ۱۱. بخشی از مسیر سنگ‌چین گاشمار که احتمالاً به دوره اشکانی / ساسانی تعلق دارد.

Figure 11. A part of the stone path of Gashomar with carved stones that probably belongs to the Parthian / Sasanian periods.



تصویر ۱۲. قطعات ابزارآلات آهنی و سرباره کوره ذوب‌آهن موجود بر سطح محوطه چارتا ۱

Figure 12. Parts of iron tools and iron smelting furnace slag available on the surface of Charta 1 site.

۲-۳. آثار دوران اسلامی

برخلاف دوره اشکانی و ساسانی که بخش شاهپوند به شدت مورد توجه گروه‌های انسانی قرار می‌گیرد، از دوره اسلامی تنها از محوطه پیرصمدین سفال‌های مربوط به قرون میانه اسلامی شناسایی شد که آن‌هم یک استقرار کم‌اهمیت و ضعیف است. با این وجود، شاخص‌ترین و بااهمیت‌ترین اثر باستانی شهرستان چگنی پل بزرگ کشکان است که بر روی رودخانه کشکان احداث شده و مربوط به دوره حکومت بدر بن حسنویه در قرن چهارم هجری است. پل کشکان دارای بیش از ۳۰۰ متر طول، ۸ متر عرض راه عبور و ۳۰ متر ارتفاع در بخش شرقی است و یکی از بزرگ‌ترین پل‌های تاریخی ایران به حساب می‌آید که بخش زیادی از آن تا به امروز برپا مانده است. پل دارای ۱۱ پایه اصلی و ۲ پایه فرعی در انتهای غربی است که فاصله بین آنها به یک اندازه نیست. بیشترین فاصله بین پایه‌های شرقی است که نزدیک به ۳۴ متر است و از این حیث یکی از شاهکارهای معماری به حساب می‌آید. پایه‌های پل دارای موج‌شکن‌های نیم‌دایره‌ای در دو جهت است و تماماً نمای آنها از سنگ‌های پاک‌تراش حجاری شده ساخته شده است. مصالح اصلی به کار رفته در پل کشکان، سنگ و ساروج است که در تاق‌های آن از آجر هم استفاده شده است. پل دارای کتیبه‌ای به خط کوفی بوده که بر روی یک لوح سنگی به طول ۹۰×۱۰۶ سانتی‌متر نگاشته شده است. کتیبه در ۷ سطر ایجاد شده و در آن به سازنده پل، ابوالنجم بدر بن حسنویه بن حسین و تاریخ ساخت آن، ۳۸۹-۳۹۹ هجری قمری، اشاره می‌کند (پرویز، ۱۳۸۰: ۲۱۲). در حال حاضر کتیبه مذکور در موزه قلعه فلک‌الافلاک نگهداری می‌شود. در حدود هشتاد سال پیش، در دوره پهلوی اول و طبق کتیبه فارسی به سال ۱۳۱۸ خورشیدی توسط معمار یوسف پلی تمام سنگی به طول ۱۰۰ متر و عرض ۷ متر با ایجاد ۸ چشمه تاق و ارتفاع متوسط ۶ متر در میانه آثار قدیمی‌تر پل‌های کشکان احداث گردید که باز تأکیدی بر اهمیت ارتباطی این مسیر در دوره‌های معاصر است.



تصویر ۱۳. نمایی از بقایای چند دوره پل‌سازی بر روی رودخانه کاشکان که بازتابی از اهمیت ارتباطی آن در دوره‌های مختلف است.
Figure 13. A view of the remains of several periods of bridge construction on the Kashkan river, which is a reflection of its importance in communication in different eras.

۳. بحث

بخش شاهپوند در غرب شهرستان چگنی، برای نخستین بار توسط گروه‌های انسان‌ریخت دوره پارینه‌سنگی آغازین مورد توجه قرار گرفت که خود می‌بایست در چارچوب مجموعه محوطه‌های این دوره در لرستان به آن نگاه کرد. وجود این استقرارها نشان‌دهنده اهمیت فلات ایران در پراکنش گروه‌های هوموارکتوس از آفریقا به سمت شرق است که همواره بر اهمیت این فلات به‌عنوان پل ارتباطی تأکید شده است (Bar-Yosef 1994; Biglari & Shidrang 2006). دوران طولانی پارینه‌سنگی که پس از دو میلیون سال پیش و با نخستین خروج انسان‌ریخت هوموارکتوس از آفریقا و پراکنش آن در مناطق اوراسیا شروع می‌شود تا حدود دوازده هزار سال پیش و آغاز روند اهلی سازی جانورانی چون بز و گوسفند و غلاتی مثل گندم و جو در خاور نزدیک و شکل‌گیری نخستین روستاها ادامه می‌یابد. چنانچه در مطالعات بعدی شواهد منتسب به دوره پارینه‌سنگی قدیم تأیید گردد، به دلیل مجموعه‌ای از عوامل از جمله؛ قرار گرفتن در مسیر پراکنش پس از خروج از آفریقا، پتانسیل بالای زیست‌محیطی، وجود رودخانه کاشکان و تراس‌های کرانه آن و از همه مهم‌تر منابع سنگ موجود در برونزدهای کونگومرای این منطقه، باعث شده بخش شاهپوند در طول این دوره مورد توجه قرار گیرد. از دوره‌های پارینه‌سنگی میانه، جدید و فراپارینه‌سنگی آثار محدود و اندکی شناسایی شد که نشان‌دهنده عدم توجه جدی جمعیت‌های انسانی این دوره‌ها به منطقه شاهپوند و غرب شهرستان چگنی است. برخلاف خیلی از مناطق لرستان و زاگرس مرکزی، در بررسی بخش شاهپوند، تنها دو محوطه استقرار ضعیف مربوط به دوره پارینه‌سنگی میانه و حضور انسان‌ریخت نئاندرتال شناسایی شد. از دوره جدید و فراپارینه‌سنگی هم تنها یک محوطه احتمالی شناسایی شد؛ بنابراین

شاید بتوان ادعا نمود که در طول این دوران منطقه شاهیندر تقریباً خالی از سکنه بوده، یا هیأت حاضر نتوانسته شواهد این دوره را شناسایی کند که در این صورت باید منتظر ماند تا پژوهش‌های پسین‌تر کاستی‌های کار را برطرف نماید.

در دوره نوسنگی به دنبال تغییرات در آب‌وهوا و زیست‌محیطی و رشد فرهنگ بشری در جنوب غرب آسیا، سبک زندگی بشر از شکار حیوانات و گردآوری دانه‌های گیاهی به تولید خوراک، یکجانشینی و سکونت در روستاهای آغازین تغییر پیدا کرد. در منطقه زاگرس مرکزی برای نخستین بار اهلی سازی بز و گوسفند در هزاره‌های نهم و هشتم پیش از میلاد اتفاق افتاده است (Zeder 1999; Matthews & Mohammadifar 2013). شواهد فراوانی از شکل‌گیری کوچ‌نشینی در این منطقه گزارش شده است که در قالب تشابهات داده‌های ابزاری و به‌ویژه سفال‌ها دیده می‌شود (Bahrami 2021; Alizadeh 2003). در بخش شاهیندر به دلیل واقع شدن بر سر دو راه ارتباطی کوچ‌روهای گله‌دار این دوره که پیش به آن اشاره رفت، پنج استقرار شناسایی شد. این استقرارها زمانی که در چارچوب الگوهای استقرار دیگر محوطه‌های این دوره در مناطق پیرامونی قرار می‌گیرند، به‌روشنی شکل‌گیری آنها را در امتداد ایل‌راه‌های جوامع کوچ‌روی می‌توان بازسازی نمود. دو استقرار خرمن‌جا هفت‌چشمه و هودر دقیقاً بر سر راه ارتباطی کوچ‌روهایی قرار دارد که از دشت سردسیر دلفان در شمال به مناطق گرمسیر کناره‌های رود سیمره در جنوب می‌رفتند. همچنین استقرارهای چال‌آو، زوران چم و بلوط‌بان ۴ نیز در امتداد مسیر ایل‌راهی قرار دارد که از مناطق گرم جنوبی به سرزمین‌های سردسیر دامنه‌های کوه گرین در شهرستان سلسله می‌رفتند (Bahrami & Abbasnejad Seresti 2017). همچنان که در خصوص پتانسیل و ویژگی‌های محیطی بخش شاهیندر گفته شد، هیچ‌کدام از استقرارهای دوره نوسنگی، ویژگی یک روستای دائمی را دارا نبوده و همگی از نوع محوطه‌های موقت و کوچ‌روی هستند. داده‌های دست‌ابزاری یافت‌شده از این ۵ استقرار، فراوانی سنگ مادرهای فشنگی، تیغه‌ها و ریزتیغه‌ها به همراه حضور دست‌ابزارهای ساخته‌شده از سنگ اسیسیدین و سفال‌های نوع رواهل قابل‌مقایسه با استقرارهای منطقه همچون گلک اسدمراد در جنوب، عبدالحسین در دشت دلفان، چپاسبز شرقی در سیمره و تپه کرگانه در نزدیکی این محوطه‌ها هستند. با توجه به تاریخ‌های ارائه‌شده برای محوطه‌های پیش‌گفته و تعلق آنها به دوره بدون سفال و با سفال، به‌احتمال فراوان، استقرارهای یافت‌شده در منطقه میانکوه نیز متعلق به اواخر هزار نهم تا اوایل هزاره ششم پ.م. باشند. پس از نوسنگی و با وجود غنای فرهنگی لرستان در اواخر هزاره ششم و اوایل هزاره پنجم پ.م. با وجود فرهنگ باغ‌نو، به نظر می‌رسد منطقه شاهیندر موردتوجه جوامع انسانی این دوره نبوده و سفال دالما (مس و سنگ میانه I) نیز که مربوط به میانه‌های هزاره پنجم پ.م. است نیز شناسایی نشد. این در حالی است که سفال باغ‌نو در تپه عبدالحسین در دشت دلفان در شمال و دره خرم‌آباد در شرق و سفال دالما در دهستان کاکاوند شرقی در شهرستان دلفان (محمدیان و همکاران، ۱۳۹۳) گزارش شده است. برخلاف دو دوره پیش‌گفته که حتی یک استقرار یافت نشد، از دوره مس‌وسنگ میانه II، ۹ محوطه شناسایی شد که بر اساس شکل و کالبد محوطه‌ها و الگوی استقرار آنها که در مناطق جنگلی و ناهموار شکل گرفته‌اند، جز تپه قبرسکینه، باقی محوطه‌ها از نوع استقرارهای کوچ‌روی و موقت هستند و به احتمال تنها قبرسکینه دارای استقرار نیمه‌دائم است. تجزیه و تحلیل سفال‌های این محوطه‌ها، آنها را در چارچوب فرهنگ‌های منطقه زاگرس مرکزی در این دوره که با نام سفال نقش سیاه بر روی زمینه نخودی (BOB) و سه‌گابی منقوش (SGP) شناخته می‌شوند، قرار می‌دهد. از این نمونه سفال‌ها به فراوانی از سایت‌های شاخص مناطق پیرامون مثل دره خرم‌آباد (پرویز، ۱۳۸۷) که فرانک هول آن را فاز دارایی معرفی کرده است (Hole, 2007) و تپه‌های گودین و سه‌گابی در شرق کرمانشاه گزارش شده است. تاریخ این دوره نیمه دوم هزاره پنجم پ.م. تاریخ‌گذاری شده است (Henrickson, 1985). در دوره مس‌وسنگ جدید (هزاره چهارم پ.م.) و با وجود همگونی فرهنگی بین سوزیانا و زاگرس مرکزی همزمان با فراگیری فرهنگ اوروک، در این منطقه هشت محوطه شناسایی شده است. به احتمال، به مانند دوره پیشین، تنها تپه قبرسکینه پتانسیل حضور یک جامعه روستایی را دارد و همچنان استقرارهای کوچ‌رو و موقت آمار غالب را دارند. سفال -

های یافت‌شده از این محوطه قابل‌مقایسه با سفال‌های شاخص این دوره در زاگرس مرکزی موسوم به گودین VI هستند که حدود اواسط هزاره چهارم پ.م. را در بر می‌گیرد.

در عصر مفرغ نیز شاهد حضور جوامع انسانی در بخش شاهبوند هستیم و هفت محوطه مورد شناسایی قرار گرفت. این محوطه‌ها در دو بعد سکونت‌گاهی و گورستانی با گورهای خانوادگی خرپشته‌ای کلان سنگی هستند. عصر مفرغ در منطقه زاگرس مرکزی در سه فاز تقسیم‌بندی شده است. دوره مفرغ قدیم در لرستان شمالی با نام فرهنگ یانیق شناخته می‌شود که از دوره IV گودین به دست آمده است. با این وجود این دوره به لرستان مرکزی نفوذ نکرده و سفال‌های خاکستری شاخص آن شناسایی نشده است و فرهنگ خاص مفرغ آغازین منطقه لرستان رایج بوده است که از گورستان-های پشت‌کوه مانند میرخیر، بانی‌سُرمه و پیش‌کوه مانند میرولی رومشکان و غار کُنجی خرم‌آباد گزارش شده است (Haerincq, 2011). از این دوره آثار قابل‌اتکایی از بررسی حاضر به دست نیامد. تمامی یافته‌های سفالی گردآوری‌شده از این ۷ محوطه، از گونه‌های معرفی‌شده با نام دوره گودین III هستند. از دو محوطه گورستانی (قلاگوری و تنگ هودر) علاوه بر یافته‌های سفالی (تصویر ۹) شواهد تخته‌سنگ‌های بزرگ و استخوان در سطح محوطه مشاهده شد که به دلیل واقع شدن در شیب‌های نسبتاً تند امکان استقراری بودن آنها وجود نداشت. سفال‌های این محوطه‌ها با تزیینات هندسی و بعضاً گیاهی به رنگ تیره بر زمینه نخودی و نخودی نارنجی و فرم‌هایی دارای شکست در بدنه و بعضاً برآمدگی بر شانه، قابل‌مقایسه با گونه‌های معرفی‌شده از فرهنگ گودین III (هنریکسون، ۱۳۸۱) هستند. این فرهنگ واحد در بخش‌های گسترده‌ای از زاگرس مرکزی رایج بوده و بین ۲۵۵۰ تا ۱۴۵۰ پ.م. تاریخ‌گذاری شده و در ارتباط با اتحاد سرزمین‌های شیماشکی در این دوره دانسته شده است (هنریکسون، ۱۳۸۱). در این دوره نیز به مانند دوره پیشین، استقرارها از نوع موقت و کوچ‌روی هستند که شکل‌گیری آنها مربوط به گروه‌های دامداری بوده که علاوه بر استفاده از محیط بخش شاهبوند برای چرای دام، بخشی از مسیر کوچ آنها در امتداد مسیرهای پیش‌گفته نیز بوده است. عصر آهن، دوره آشفستگی‌های سیاسی و فرهنگی است. به دلیل آشفستگی‌های سیاسی حاصل از تنازعات قدرت‌های منطقه‌ای و محلی در این دوره، سفال‌های عصر آهن هم از یک منطقه به منطقه دیگر دارای ویژگی‌های خاص خود هستند. یکی از فرهنگ‌های سفالی رایج عصر آهن در پیش‌کوه لرستان، سفال موسوم به گونه لرستان است (Genre Luristan) که برای نخستین بار توسط کالر گاف از کاوش‌های تپه باباجان و دوره III آن معرفی شد و سفال باباجان II به‌عنوان سفال دوره ماد معرفی شده است (Goff 1978). از نکات جالب‌توجه بررسی حاضر، این است که با وجود رواج گسترده این سفال در مناطق شمالی محدوده بررسی (دشت دلفان) و گزارش شدن آن در کاوش‌های قلعه فلک‌الافلاک در دره خرم‌آباد (Bahrami 2021)، در بخش شاهبوند و جنوب ارتفاعات سفیدکوه شواهد این نوع سفال و سفال مربوط به باباجان II یافت نشد. در طول این دوره، به احتمال فراوان منطقه شاهبوند خالی از سکنه بوده و چندان مورد توجه قرار نداشته است.

از دوره‌های هخامنشی و فرا هخامنشی، منطقه شاهبوند به‌مانند دیگر مناطق لرستان که شواهد سفالی و استقراری قابل‌توجهی شناسایی نشده است، هیچ استقراری شناسایی نشد. در مجموع سفال دوره هخامنشی در لرستان مرکزی ناشناخته است و سفال‌های کرم‌منقوش فرا هخامنشی هم در محوطه‌های اندکی گزارش شده است که یکی از این محوطه‌ها، استقرار کوتاه‌مدت گزارش‌شده از کاوش‌های قلعه فلک‌الافلاک است (بهرامی و همکاران، ۱۳۹۴)؛ بنابراین، بخش شاهبوند در طول این دوره‌ها فاقد استقرار بوده و مورد توجه جوامع انسانی نبوده است. برخلاف دوره‌های هخامنشی و سلوکی، شرایط استقراری بخش شاهبوند در دوره اشکانی کاملاً متفاوت می‌شود. در این دوره، ما شاهد افزایش تعداد استقرارها و افزایش جمعیت در کل مناطق غرب ایران هستیم. شرایطی که در داده‌های حاصل از بررسی‌ها گوناگون بازتاب داشته است. بی‌گمان، مهم‌ترین یافته به دست آمده از بررسی‌های باستان‌شناسی، سفال است. سفال‌های شاخص معرفی‌شده از دوره آغاز اشکانی در غرب ایران، سفال‌های نخودی منقوش با نقوش به رنگ قهوه‌ای‌روشن است که در

دوره‌های میانه و پایانی اشکانی با سفال‌های کلینیکی شناخته می‌شوند (هرینک، ۱۳۷۶). در ۲۵ استقرار شناسایی شده بخش شاهیندر، هم‌گونه‌های سفالی نخودی با نقش قهوه‌ای‌روشن مربوط به دوره‌های آغازین اشکانی از محوطه‌هایی مانند چارتا ۱ (تصویر ۵) و کل‌مورت ۱ و ۲ (بهرامی، ۱۳۹۲) به دست آمد و هم‌سفال‌های گونه کلینیکی مربوط به دوره‌های میانه و پایانی اشکانی (تصویر ۵) که نشان‌دهنده تداوم استقرار در طول دوره اشکانی است. این استقرارها، عموماً از نوع سکونت‌گاه‌های موقت و مربوط به جوامع کوچ‌رو بوده که در مجموع فاقد لایه‌های استقراری آن چنانی هستند. تنها محوطه‌ای که از این دوره شناسایی شد که شاید بتوان به‌عنوان استقرار مرکزی و دائمی از این دوره به آن اشاره کرد، محوطه چارتا ۱ است که نشانه‌هایی از شواهد معماری سنگی، سرباره‌های ناشی از فعالیت ذوب فلز آهن و ادوات و ابزارآلات آهنی از آن یافت شد. محوطه چارتا ۱ در میانه شمالی ارتفاعات هنجس با ارتفاع ۱۹۰۰ متر و با پوشش مترکم جنگل‌های بلوط در پیرامون قرار دارد که منابع کافی برای سوخت کوره‌های ذوب را فراهم می‌نموده است. علاوه بر محوطه چارتا ۱، از چهار محوطه دیگر مربوط به دوره اشکانی نیز شواهد سرباره ذوب‌آهن یافت شد. شرایط پیش‌گفته مربوط به دوره اشکانی، در دوره ساسانی نیز دیده می‌شود. در بین ۲۴ اثر فرهنگی مربوط به این دوره، به‌احتمال، محوطه چارتا ۲ به فاصله اندک از چارتا ۱ استقرار مرکزی بوده و دارای تداوم استقرار از دوره اشکانی است. در باقی آثار، همچنان اکثریت غالب با محوطه‌های موقت و کوچ‌روی فاقد استقرار دائم است که تنها داده فرهنگی شناسایی شده از سطح آنها، سفال است. بخش شاهیندر در طول دوره‌های اشکانی و ساسانی شاهد بیشترین توجه بوده و جمعیت آن به اوج خود می‌رسد. یکی از آثار ارزشمند بخش شاهیندر که بازتاب‌دهنده اهمیت نقش ارتباطی آن در طول دوره‌های اشکانی و ساسانی است، شواهد موجود از راه ارتباطی با مصالح سنگ و گچ است که در امتداد تنگه گاشمار و رودخانه کشکان احداث شده است. این مسیر دارای طولی حدود ۱۵۰ متر و عرض چهار متر است که در بخش دیواره برخورد آب کشکان از سنگ‌های پاک‌تراش و بدنه ساختار از سنگ‌های لاشه و ملات گچ استفاده شده است. با توجه به وجود این سازه بزرگ، به نظر می‌رسد در دوره‌های اشکانی و ساسانی مسیر ارتباطی تنگ گاشمار نقش مهمی در ایجاد ارتباط بین شمال به جنوب بر عهده داشته است که برخی این مسیر را به‌عنوان بخشی از راه شاهی معرفی کرده‌اند (سجادی، ۱۳۷۵). علاوه بر سنگ‌چین گاشمار، وجود شواهدی از پایه پل‌های قدیمی‌تر از قرن چهارم هجری بر روی رودخانه کشکان، تأکیدی دو چندان بر اهمیت ارتباطی منطقه شاهیندر در دوره‌های تاریخی اشکانی و ساسانی است که شواهد آن در قالب بقایای پایه‌های پل دیده می‌شود (پرویز، ۱۳۸۰؛ بهرامی، ۱۳۹۶). در جریان بررسی حاضر، از دوره اسلامی تنها یک محوطه موقت کم‌اهمیت با سفال‌های قرون میانه اسلامی شناسایی شد که نشان‌دهنده عدم توجه گروه‌های انسانی این دوره به بخش شاهیندر است. با این وجود، احداث پل بزرگ کشکان متعلق به قرن چهارم هجری با معماری برجسته که در بالا به آن اشاره شد، به روشنی نقش و اهمیت ارتباطی بخش شاهیندر در برقراری ارتباط بین دره خرم‌آباد در شرق و طرحان در غرب را نشان می‌دهد. از آنجایی که شواهد استقرار مشخصی از دوران اسلامی در بخش شاهیندر یافت نشد، به نظر می‌رسد، راه ارتباطی شمال به جنوب و مسیر دلفان به کوه‌دشت که در دوره‌های تاریخی اشکانی و ساسانی دارای اهمیت بود، در طول دوران اسلامی اهمیت خود را از دست داده و چندان مورد توجه نبوده است.

۴. نتیجه

بخش شاهیندر به دلیل قرار گرفتن بر سر دو راه ارتباطی شرق به غرب و شمال به جنوب، مراتع مرغوب و نیز پتانسیل مناسب زیست‌محیطی، در دوره‌های مختلف مورد توجه گروه‌های انسانی شکارگر و کوچ‌رو قرار گرفته است. از دوران پارینه‌سنگی که اتکای زیست بشر بر شکار و گردآوری بوده است، بخش شاهیندر به دلیل دارا بودن منابع سنگ خام موجود در برونزدهای کونگومرای موجود در دامنه‌های جنوبی سفیدکوه، قلوه‌سنگ‌های چرت، کوارتز و ماسه‌سنگ کناره رودخانه کشکان و نیز منابع وحش متنوع به‌عنوان تأمین‌کننده خوراک این جوامع، همواره مورد توجه این گروه‌ها بوده

است. در این پژوهش، شواهد احتمالی از سکونت‌گاه‌های انسان راست‌قامت با دست‌ابزارهای شاخص از این دوره شناسایی شد. این مجموعه یافته‌ها که شامل شش محوطه بودند، شاید بخشی از تحرکات جوامع ناشناخته هوموارکتوس-ها در منطقه‌ای بزرگ‌تر باشد که هنوز بر ما پوشیده است. اهمیت بخش شاهیوند در دوره پارینه‌سنگی میانی که هم‌زمان با حضور گروه‌های انسان ریخت‌ناندرتال در منطقه خاور نزدیک است، برخلاف دیگر مناطق پیرامونی کمتر شد و تنها از دو محوطه شواهد دست‌ابزاری این دوره شناسایی شد و از دوره‌های پسین‌تر پارینه‌سنگی جدید و فراپارینه‌سنگی تنها یک محوطه احتمالی گزارش شد که بازتابی از عدم حضور و توجه جوامع این دوره به منطقه بررسی است. شاید بتوان دلیل این عدم حضور را به قرار نگرفتن شاهیوند در مسیر پراکنش و جابه‌جایی‌های جمعیتی آنها جستجو نمود. در دوره نوسنگی که بشر با اهلی کردن بز و گوسفند و گندم و جو به دامداری و کشاورزی روی آورد، بخش شاهیوند مورد توجه جدی قرار گرفت و به‌عنوان بخشی از مسیر حرکت یا مقصد دامدارهای کوچ‌نشین ایفای نقش نمود. شواهد این ارتباطات و مسیر حرکت آنها در طول این دوره بازنشاسی شده است (Bahrami & Abbasnejad Seresti 2017) که شکل‌گیری راه‌های ارتباطی آغازین از دوره نوسنگی در این منطقه را بازتاب می‌دهد و در دوره‌های پسین‌تر ادامه می‌یابد. به نظر می‌رسد، این راه‌های ارتباطی برای نخستین بار از این دوره و توسط گروه‌های دامدار کوچ‌رو شناسایی و مورد توجه قرار گرفته است. امتداد خط شکل‌گیری این استقرارها مسیری را یادآوری می‌کند که گاف از آن با نام مسیر کوچ نورعلی یاد کرده است و دشت مرتفع و سردسیر دلفان را به سواحل کم ارتفاع و گرمسیر سیمره ارتباط می‌دهد (Goffe 1971). حضور محوطه‌های بی و بدون سفال در این منطقه نیز نشان‌دهنده تداوم استقرار در دوره نوسنگی است. با پایان دوره نوسنگی و حضور فرهنگ باغ‌نو در لرستان (نیمه دوم هزاره ششم و نیمه نخست هزاره پنجم پ.م) به احتمال، به دلیل گسترش یکجانشینی در بخش شاهیوند شاهد خلأ استقراری هستیم. روالی که خیلی دوام نیاورد و در دوره مس‌وسنگ میانه و جدید در اواخر هزاره پنجم و هزاره چهارم پ.م. هم‌زمان با دوره آغاز شهرنشینی جای خود را به ارتباطات گسترده داد که شکل‌گیری تپه قبرسکینه و محوطه‌های دیگر بازتابی از این وضعیت است. شاید بتوان از محدود دوره‌هایی که بخش شاهیوند دارای سکونت دائم بوده را همین بازه زمانی دانست. در دوره مفرغ شاهد گسترش کوچ‌نشینی هستیم که شواهد آن از استقرارهای سکونت‌گاهی و گورستان‌ها به دست آمده است. داده‌های سفالی این محوطه‌ها تعلق این محوطه‌ها را به دوره گودین III و عصر مفرغ میانه و جدید نشان می‌دهد که فرهنگ غالب منطقه زاگرس مرکزی در این دوره است. بر اساس نتایج حاصل از این بررسی، بخش شاهیوند در عصر آهن و اوایل دوران تاریخی در دوره‌های ماد و هخامنشی خالی از جمعیت بوده است. وضعیتی که به طور ناگهانی در دوره‌های تاریخی اشکانی و ساسانی کاملاً تغییر می‌کند. در این دوره‌ها با افزایش چشمگیر محوطه‌های استقراری مواجه هستیم. استقرار مرکزی مربوط به این دو دوره محوطه‌های چارتا ۱ و ۲ هستند که شواهدی از کوره‌های ذوب فلز و احتمالاً استحکامات دفاعی در آن وجود دارد. شاید بتوان محوطه‌های چارتا را مرکزی کنترلی برای تأمین امنیت راه و مسیر گاشمار دانست که با توجه به سازه سترگ آن، بدون تردید پاسداری و حفظ امنیت آن دارای اهمیتی حیاتی در این دوره‌ها بوده است. پس از دوره ساسانی و آغاز دوران اسلامی، منطقه شاهیوند فاقد شواهد سکونت‌گاهی است و به نظر می‌رسد در بیشتر این دوران خالی از سکنه بوده و به ندرت استقراری در آن شکل می‌گرفته است. شاید بتوان دلیل این امر را از رونق افتادن مسیر ارتباطی تنگه گاشمار در منتهی‌الیه شمال و در مرز شهرستان دلفان ذکر کرد. با این وجود، احداث پل بزرگ کشکان در قرن چهارم هجری دلیلی روشن از اهمیت و رونق مسیر ارتباطی خرم‌آباد به سمت غرب است.

سپاسگزاری

از پژوهشکده باستان‌شناسی، اداره کل میراث فرهنگی لرستان و اعضای محترم هیأت بررسی که زمینه به انجام رسیدن این پژوهش را فراهم نمودند، نهایت سپاسگزاری را دارم.

پی‌نوشت

۱. شهرستان چگنی تا سال ۱۳۸۶ به‌عنوان یکی از بخش‌های تابعه شهرستان خرم‌آباد شناخته می‌شد که از این سال با تصویب هیأت وزیران به شهرستان ارتقا یافت.

منابع

- اورلت، برونو (۱۳۹۲)، عصر آهن اولیه در پشتکوه لرستان، ترجمه کمال‌الدین نیک‌نامی و امیرساعت موچشی، سمت، تهران.
- ایزدپناه، حمید (۱۳۷۶)، آثار باستانی و تاریخی لرستان (چاپ سوم). تهران: انجمن آثار و مفاخر فرهنگی.
- بهرامی، محمد (۱۳۹۲)، گزارش بررسی باستان‌شناسی بخش شاه‌یوندر شهرستان چگنی استان لرستان، آرشیو پژوهشکده باستان‌شناسی، (منتشر نشده).
- بهرامی، محمد، سجادی، علی و رجیبی، نوروز (۱۳۹۴)، گزارش دو فصل لایه‌نگاری تپه فلک‌الافلاک خرم‌آباد، لرستان، دومین همایش ملی باستان‌شناسی ایران، ۱۱-۱.
- بهرامی، محمد و فاضلی نشلی، حسن (۱۳۹۵)، مروری بر وضعیت باستان‌شناسی دره خرم‌آباد در دوره نوسنگی و مس و سنگ، پژوهش‌های باستان‌شناسی ایران، شماره ۱۰، دوره ششم، ۴۶-۲۸.
- بهرامی، محمد (۱۳۹۶)، «پرونده ثبتی ۲۱ پل تاریخی لرستان»، آرشیو اداره کل میراث فرهنگی لرستان، (منتشر نشده).
- بهرامی، محمد (۱۴۰۱)، گزارش بررسی باستان‌شناسی دهستان‌های میان‌کوه شرقی و غربی شهرستان پلدختر، آرشیو پژوهشکده باستان‌شناسی، (منتشر نشده).
- پرویز، احمد (۱۳۸۰)، «پل و تحول آن در قلمرو بدر بن حسویه»، پایان‌نامه کارشناسی ارشد، دانشگاه تهران، (منتشر نشده).
- پرویز، احمد (۱۳۸۶)، گزارش بررسی باستان‌شناسی دشت سیلاخور شهرستان دورود، جلد نخست، دهستان چالان‌چولان، (منتشر نشده).
- پرویز، احمد (۱۳۸۷)، گزارش بررسی باستان‌شناختی دهستان کره‌گاه غربی شهرستان خرم‌آباد، آرشیو پژوهشکده باستان‌شناسی، (منتشر نشده).
- حیدری، احمد (۱۳۸۴)، گزارش بررسی باستان‌شناسی فصل نخست بخش چگنی شهرستان خرم‌آباد، آرشیو پژوهشکده باستان‌شناسی، (منتشر نشده).
- جعفری، محمدجواد (۱۳۸۴)، گزارش بررسی باستان‌شناسی بخش ویسیان شهرستان خرم‌آباد، آرشیو پژوهشکده باستان‌شناسی، (منتشر نشده).
- داودی، داود (۱۳۹۷)، گزارش گمانه‌زنی به منظور تعیین عرصه و پیشنهاد حریم تپه قبر سکینه شهرستان چگنی، آرشیو پژوهشکده باستان‌شناسی، (منتشر نشده).
- سجادی، علی (۱۳۷۵)، بررسی راه‌های باستانی: بررسی راه شاهی شوش - همدان، معاونت پژوهشی پژوهش‌های باستان‌شناسی میراث فرهنگی لرستان.
- محمدیان، محمدرضا، بهرامی، محمد و سبزی، موسی (۱۳۹۴)، بررسی باستان‌شناسی دهستان کاکاوند شرقی شهرستان دلفان، لرستان، گزارش‌های چهاردهمین سالانه باستان‌شناسی ایران، صص ۴۵۲-۴۴۸.
- هرینک، ارنی (۱۳۷۶)، *سفال ایران در دوره اشکانی*، ترجمه حمیده چوبک، تهران، سازمان میراث فرهنگی کشور، چاپ اول.
- هنریکسون، رابرت (۱۳۸۱)، گودین III و گاهنگاری غرب مرکز ایران در حدود ۲۶۰۰-۱۴۰۰ ق.م. باستان‌شناسی غرب ایران، به کوشش فرانک هول، ترجمه زهرا باستی، سمت، تهران.
- Alizadeh, Abbas. 2003. Excavation at the Prehistoric Mound of Chogha Bonut, Khuzestan, Iran, Seasons 1976/77, 1977/78, and 1996, Oriental Institute Publications No. 120, Chicago; The Oriental Institute of the University of Chicago.
- Bahrami, Mohammad & Abbasnejad Seresti, Rahmat. 2017. "The Role of Environmental Factors in Settling Neolithic Sites in Luristan, Iran", Intl. J. Humanities (2017) Vol. 24 (1): 1-17.
- Bahrami, Mohammad and Fazli-Nashli, Hassan, 2015. Review of the archaeological status of Khorram Abad Valley in the Neolithic and Chalcolithic period, Archaeological Researchs of Iran, No. 10, Vol. 6: 28-46. [In Persian].
- Bahrami, Mohammad, 2013. Report of archaeological investigation of Shahivand section of Chegeni county, Luristan province, Research institute of Cultural Heritage & Tourism, (unpublished). [In Persian].

- Bahrami, Mohammad, 2016. Registration file of 21 ancient bridges of Luristan, Archives of the General Department of Cultural Heritage of Luristan, (unpublished). [In Persian].
- Bahrami, Mohammad, 2022. Report of the archaeological investigation of the eastern and western Mian-Kouh of Pol-e dokhtar county, ICAR archive, (unpublished). [In Persian].
- Bahrami, Mohammad. 2021. Neolithic Potteries of Khorramabad: Reflection of Pastoral Subsistence during the Neolithic Period in West and Southwestern Iran, The Conference of Revisiting the Hilly Flanks: the Epipalaeolithic and Neolithic periods in the eastern Fertile Crescent (ku.dk), University of Copenhagen, 21-25 June 2021.
- Bahrami, Mohammad; Sajjadi, Ali and Rajabi, Norouz, 2014. Report of two seasons of stratigraphy of Falak-al-Aflak site of Khorram Abad, Luristan", 2nd National Archeology Conference of Iran, 1-11. [In Persian].
- Bazgir, B. Otte, M. Tumung, L. Olle, A. Deo, S. G. Joglekar, P. López-García, J. M. Picin, A. Davoudi, D. van der Made, J. 2014. Test excavations and initial results at the Middle and Upper Paleolithic sites of Gilvaran, Kaldar, Ghamari caves and Gar Arjene Rockshelter, Khorramabad Valley, western Iran, *Comptes Rendus Palevol*, PALEVO-761.
- Contentau, Georges and Ghirshman, Roman. 1935. Fouilles du Tèpè-Giyan Près de Nèhavand 1931 et 1932. Musée du Louvre, Department des Antiquités Orientales, Sere Archaeologique 3, Paris: Paul Geuthner.
- Darabi, H., and Glascock, M., .2013. Source of Obsidians Found at east Chia Sabz. *Journal of Archaeological Science* 40: 3804-3809.
- Davodi, Davoud, 2018. Report of Sounding in Order to Delimitation of Ghabre Sakineh Site, Chegani county, ICAR archive, (unpublished). [In Persian].
- Goff, M. C. 1971. Luristan before the Iron age, *Iran* 9: 131-152.
- Goff, M. C., 1978. "Excavation at Baba Jan: The Pottery and Metal from Levels III and II", *Iran* 16: 29-67.
- Haerincq, Ernie. 2011. Painted Pottery Of The First Half Of The Early Bronze Age (Late 4Th – First Centuries Of The 3Rd Millennium BC) In Luristan, W-Iran, *Iranica Antiqua*, vol. XLVI.
- Henrikson, E. F. 1985. An Updated Chronology of the Central Zagros Chalcolithic, *Iran* XXIII. pp. 63-123.
- Henrikson, Robert, 2002. Godin III and the chronology of the west of central Iran (2600-1400 BCE.), in: *Archeology of Western Iran*, by the efforts of Frank Hole, translated by Zahra Basti, Samt Publication, Tehran. [In Persian].
- Herink, Erni, 1997. *Iran's Pottery in the Parthian Period*, translated by Hamideh Chubak, Tehran, Iran's Cultural Heritage Organization, first edition. [In Persian].
- Heydari, Ahmed, 2005. Report of the first seasen of the archaeological survey of Chegeni district of Khorram Abad county, ICAR archive, (unpublished). [In Persian].
- Hole, F. 2007. Cycles of Settlement in the Khorramabad Valley in Luristan, Iran, in: *Settlement and Society Essays Dedicated to Robert McCormick Adams*, Edited by: Elizabeth C. Stone, Cotsen Institute of Archaeology, University of California, Los Angeles and The Oriental Institute of the University of Chicago, pp. 63-82.
- Hole, F. and K. V Flannery, 1967. *The Prehistory of Southwestern Iran: A Preliminary Report*, Proceeding of the Prehistoric Society for 1967, no. 33, pp. 147-206.
- Izadpanah, Hamid, 1998. *The Ancient and historical Heritages of Luristan* (third edition). Tehran: Association of Cultural Artifacts and Honors. [In Persian].
- Jafari, Mohammad Javad, 2005. Report of archaeological investigation of Veisyan district of Khorram Abad county, ICAR archive, (unpublished). [In Persian].

- Keall, E., and Keall, M. 1981. The Qaleh-i Yazdgerd Pottery: A Statistical Approach, *Iran* XIX, pp:33-80.
- Levine, L and Young, C.J. 1986. A Summary of the Ceramic Assemblages of the Central Western Zagros from the Middle Neolithic to the Late Third Millenium B.C." Colloques Internationaus CNRS, *Prehistoire de la Mesopotamie*, 15- 53, Editions du CNRS. Paris, 1986.
- Mohammadian, Mohammadreza; Bahrami, Mohammad and Sabzi, Musa, 2014. Archaeological Survey of Eastern Kakavand Sector, Delfan County, Luristan, 14th Annual Conference of Iranian Archaeology, 452-448. [In Persian].
- Overlet, Bruno, 2012. Early Iron Age in Poshtkouh of Luristan, translated by Kamaledin Niknami and Amir Saed Mocheshi, Samt Publishing, Tehran. [In Persian].
- Parviz, Ahmad, 2008. The bridge and its evolution in the territory of Badr Ibn Hasnawieh, Master's thesis, University of Tehran, (unpublished). [In Persian].
- Parviz, Ahmad, 2016, Report of Archaeological Survey of Silakhor plain, Duroud county, first volume, Chalan-Cholan district, ICAR archive, (unpublished). [In Persian].
- Parviz, Ahmad, 2017, report of the archaeological survey of the West Koreh-Gah section of Khorram Abad county, ICAR archive, (unpublished). [In Persian].
- Sajjadi, Ali, 1996. investigation of ancient roads: investigation of the Shush-Hamadan royal road, research assistant for archeology and cultural heritage of Luristan. [In Persian].
- Yarshater, E. 1986. "Bridges 1, Pre-Islamic Bridges. 11, Bridges in the Islamic Periode". *Encyclopaedia Iranica*, Vol. IV: 449-455.
- Young.T.C. 1969. Excavation at Godin Tepe, first progress report, Royal Ontario museum.

