



Conservation Strategies for Territorial Landscape Management A study on Qeshm Free Zone

Mohammad Atashinbar¹  

Corresponding Author, Department of Horticultural Sciences and Landscape Architecture, College of Agriculture and Natural Resources, University of Tehran, Tehran, Iran. E-mail: atashinbar@ut.ac.ir

Article Info	ABSTRACT
Article type: Research Article	<p>Human activities have significant impacts on the rapid and deep transformation of the territory - perceived in its general sense; which is evidently manifested with climate changes and the decrease of biodiversity. With an approach to cease this obstacle, environmental policies have focused for a long time on the protection of natural areas, being the habitats of various animal and plant species. Improved knowledge about the dynamics of ecosystems, along with the recognition of the impossibility of merely protecting natural areas, led to a major transfiguration of the paradigm in the late 1990s: a static perspective in conservation evolved to a dynamic one in networking biological flows and species diversity in a common territory with human life. By examining the world's experiences in protection strategies for the territorial landscape, this article seeks to analyze the landscape management strategies in Qeshm Free Zone, which owns unique landscape components such as mangrove forests, Chahkouh Gorge, Setaregaran Valley, and Namakdan Cave. The registration of Qeshm Geopark in the UNESCO world list, along with the possibility of creating an infrastructure for the island development, has also caused restrictions in the management interventions of the island's territorial landscape; which is mostly due to a merely touristic approach regarding this rich land. It seems that the application of a partial approach in providing strategies for the management of the territorial landscape, and also the lack of a holistic perspective offering a single and general perception of the island is noticeable.</p>
Article history: Received: 25 February 2024 Received in revised form: 7 September 2024 Accepted: 6 October 2024 Published online: Autumn 2024	
Keywords: <i>Development,</i> <i>Management,</i> <i>Qeshm,</i> <i>Strategy,</i> <i>Territorial Landscape.</i>	

Cite this article: Atashinbar, M. (2024). Conservation Strategies for Territorial Landscape Management A study on Qeshm Free Zone *Iranian Journal of Horticultural Science*, 55 (3), 515-532. DOI: <https://doi.org/10.22059/ijhs.2024.371729.2152>



© The Author(s).

DOI: <https://doi.org/10.22059/ijhs.2024.371729.2152>

Publisher: The University of Tehran Press.

Extended Abstract

Introduction

Human activities have significant impacts on the rapid and deep transformation of the territory - perceived in its general sense; which is manifested by climate changes and a decrease in biodiversity. In order to face this obstacle, environmental policies have focused for a long time on the protection of natural areas, being the habitats of various animal and plant species. Improved knowledge about the dynamics of ecosystems, along with the recognition of the impossibility of merely protecting natural areas, led to a major transfiguration of the paradigm in the late 1990s: a static perspective in conservation evolved to a dynamic one in networking biological flows and species diversity in a common territory with human life. By examining the world's experiences in protection strategies for the territorial landscape, this article seeks to analyze the territorial landscape management strategies in Qeshm Free Zone, which owns unique landscape components. The registration of Qeshm Geopark in the UNESCO world list, along with the possibility of creating an infrastructure for the island development, has also caused restrictions in the management interventions of the island's territorial landscape; which is mostly due to a merely touristic approach regarding this rich land.

Materials and method

Reading the territorial landscape means refining the bond between the components of nature and the performance of human societies and its evolution in natural constraints and responses, as well as identifying its capacities and weaknesses.

Since territorial management with a landscape approach enhances the coherence of partial policies in natural resources, prospects, and life environment, the definition of managerial and developmental strategy in preserving and exploiting a territorial landscape aiming to promote the natural environment and land identity quality, has always been a focal point among theorists. In order to reinforce the actors of territorial landscape components to create a greater link with human life, two main approaches are introduced. (1) The approach that was prioritized with the development of the concepts of landscape, territory and sustainable development in the mid-80s is to preserve the biodiversity of the land. (2) The approach that emerged in recent years, with the experience of disconnecting the landscape concept and trying to reconnect it in the last two decades, and it is the ecological networking approach that strengthened the interaction between the landscape structures and the flow of biodiversity despite the many debates about its effects.

Results and discussion

For about two decades, Qeshm's territorial landscape has been a focal point among the Free Zone managers and is focused on the idea of global geoparks. The territorial landscape components, which include an extra-large variety of biological, animal, plant, geology, marine, ethnic, heritage, ecological, rural and climatic symbols can be apprehended in three general categories of ground landscape, natural landscape and people landscape.

People Landscape: Qeshm Island has been a port for trade with Arab countries, Africa and India from the past, and has been recognized as a point for commercial exchanges since the Achaemenid period, along with the Old Hormuz and Siraf. Likewise, sea and maritime culture, local music of the Island and traditional spectacles are the main manifestations of Qeshm people landscape.

Ground landscape: Qeshm is a part of a wide range of Zagros mountains, which as a result of the last stage of alpine orogeny, has changed, folded and formed numerous erosion forms across the island. Rare geological phenomena such as Chahkooh Strait or Salt Mountain are some elements of Qeshm Geopark that can draw the importance of the territory.

Natural Landscape: Qeshm is located in the coastal area with warm and humid climates. The diversity of coastal habitats is one of the unique features of the island. For example, different kind of costal beds such as rocky, coral and sandy beds along with mangrove forests which are seen throughout the Persian Gulf, all exist together in one place, in Qeshm Island. However, mangrove forests, whose environmental and natural characteristics are obvious, their role has been reduced to physical and visual green spots.

It seems that the application of a partial approach in providing strategies for the management of the territorial landscape in the discussed area, and also the lack of an exhaustive perspective offering a single and general perception of the island is noticeable.

Conclusion

In order to promote culture and art, protect the nature and emphasize the geological values of Qeshm, the geopark management has launched a tourism development policy to introduce the island's landscape assets. Thus, each of the symbols and manifestations stated in the three categorization (people, ground and natural landscape) is subject of a punctual intervention and to indexing its nature. This approach, although initially seeming relevant, has made each of these monotonous and monopolies, as an independent museum, only influencing its own and self-territory, instead of introducing a comprehensive perception of a whole, meaning the concept of "Qeshm territorial landscape". Not to be, Chahkuh is one of the most prominent examples that works well within its self-cells in accordance with UNESCO's rules and regulations, but has a minimal impact on its territory, which also comprises the village of Chaho.

Although it has led to the development of tourism and accompanied the local community to some extent, it should be noted that with the strategic view of Qeshm's territorial landscape from a historical civilization, it has been reduced to a prerequisite tourism, which must be part of a landscape strategy. Perhaps one of the main causes of this circumstance is the view of the free zone management of Qeshm territory; A look that separates the economic, cultural, recreational and civilizational spheres. While, successful global experiences in the ecological network strategy introduces the territory as a constitution that must be effective in different parts. Exhaustive and conceptual programs such as Landscape Atlases, currents in Europe for years and also propagated in the United States, although partially criticized, are part of the approaches which help the perception of territories as a whole and in this regard, in even time, have an impact on the minds of natives and tourists, and in this, are considered priorities for actors and managers.



راهبردهای حفاظتی برای مدیریت منظر سرزمینی نمونه موردی: منطقه آزاد قشم

محمد آتشین بار^۱

۱. نویسنده مسئول، گروه علوم باغبانی و فضای سبز، دانشکده‌گان کشاورزی و منابع طبیعی، دانشگاه تهران، تهران، ایران. رایانامه: atashinbar@ut.ac.ir

اطلاعات مقاله	چکیده
<p>نوع مقاله:</p> <p>مقاله پژوهشی</p> <p>تاریخ دریافت: ۱۴۰۲/۱۲/۰۶</p> <p>تاریخ بازنگری: ۱۴۰۳/۰۶/۱۷</p> <p>تاریخ پذیرش: ۱۴۰۳/۰۷/۱۵</p> <p>تاریخ انتشار: پاییز ۱۴۰۳</p> <p>کلیدواژه‌ها:</p> <p>سترون کردن، آنتی بیوتیک، نومیل، تیمار گرمایی، کشت بافت.</p>	<p>فعالیت‌های انسانی در دگرگونی سریع و عمیق سرزمین به مفهوم عام، تاثیر به‌سزایی دارد که با تغییرات اقلیمی و کاهش تنوع زیستی به شکل ویژه بروز می‌نماید. در تلاش برای توقف این عارضه، سیاست‌های زیست‌محیطی مدت‌هاست بر حفاظت از مناطق طبیعی که زیست‌گاه اقوام و گونه‌های مختلف جانوری و گیاهی است، متمرکز شده‌اند. بهبود دانش درحوزه پویایی اکوسیستم‌ها، همراه با تشخیص ناتوانی در حفاظت صرف از مناطق طبیعی، منجر به یک تحول بزرگ در پارادایم‌های این حوزه در اواخر دهه ۹۰ میلادی شد و دیدگاه ایستا در رویکردهای حفاظتی به سوی پویایی در شبکه‌سازی جریان‌های زیستی و تنوع گونه‌ها در یک قلمرو مشترک با زیست انسانی ارتقاء یافت. ثبت ژئوپارک قشم در لیست جهانی یونسکو، ضمن امکان ایجاد زیرساخت‌های توسعه جزیره، موجب محدودیت‌هایی در مداخلات مدیریتی منظر سرزمینی جزیره نیز شده که بیشتر برآمده از نگاه گردشگری صرف به این مجموعه غنی است. شواهد، حاکی از اعمال نگاه جزءنگر در ارائه راهبردها برای مدیریت منظر سرزمینی محدوده مورد بحث بوده و کاستی چشم‌اندازی همه‌جانبه‌نگر که ادراکی یگانه و کلی را از جزیره ارائه دهد، محسوس است. این مقاله با بررسی تجارب روز دنیا در به‌کارگیری راهبردهای حفاظتی برای منظر سرزمینی، به دنبال تحلیل راهبردهای مدیریتی منظر سرزمینی موجود در منظر منطقه آزاد قشم است که دارای مؤلفه‌های منظر سرزمینی منحصربه‌فرد از جمله جنگل‌های حرا، تنگه چاهکوه، دره ستارگان و غار نمکدان است. مقاله با استناد به مفاهیم نظری موجود و انطباق آنها با داده‌های به‌دست آمده از برداشت و مشاهده میدانی در نقاط منتخب محدوده جغرافیایی مورد نظر، به تحلیل اثرگذاری یافته‌های مذکور در بستر جزیره قشم پرداخته است.</p> <p>از مطالعه میدانی محدوده مورد بحث و با استناد به نظریه‌های جهانی درخصوص مدیریت منظر سرزمینی چنین برمی‌آید که مداخلات مدیریتی در فضا، علی‌رغم رعایت حداکثری استانداردهای حفاظت و چارچوب‌های مربوط به میراث فرهنگی و طبیعی، مادامی که با شیوه زندگی بومی آمیخته نشده و به‌مثابه مجموعه‌ای یکه با عنوان «منظر سرزمینی جزیره قشم» درک نشود، اثرگذاری معنایی و ادراکی حداقلی داشته و به نمایش‌های منقطع و هیجانی تقلیل خواهد یافت.</p>

استناد: آتشین بار، محمد (۱۴۰۳). راهبردهای حفاظتی برای مدیریت منظر سرزمینی نمونه موردی: منطقه آزاد قشم. نشریه علوم باغبانی ایران، ۵۵ (۳)، ۵۱۵-۵۳۳. DOI: <https://doi.org/10.22059/ijhs.2024.371729.2152>



© نویسندگان.

DOI: <https://doi.org/10.22059/ijhs.2024.371729.2152>

ناشر: مؤسسه انتشارات دانشگاه تهران.

مقدمه

حدود دو دهه است که منظر سرزمینی قشم، مورد توجه مدیریت منطقه آزاد قرار گرفته و با محوریت ایده ژئوپارک جهانی، راهبری می‌شود. این ایده نخستین بار در بخش علوم زمین یونسکو در قالب یک نقشه منطقه‌ای در اروپا مطرح شد و چهار کشور آلمان، فرانسه، اسپانیا و یونان در سال ۲۰۰۰ میلادی، ژئوپارک‌های اروپایی را معرفی کردند. بازتاب موفقیت‌آمیز عملکرد نمونه‌های اروپایی، منشا شکل‌گیری یک گروه بین‌المللی از متخصصین ژئوپارک در بخش علوم زمین یونسکو گردید. ژئوپارک جهانی قشم از نخستین ژئوپارک‌های جهانی است که در سال ۱۳۸۵ شمسی در محدوده‌ای به مساحت ۳۰۰ کیلومترمربع از غرب جزیره قشم به ثبت رسید و در اردیبهشت ماه سال ۱۳۹۶، محدوده کل جزیره به علاوه جنگل‌های حرا در شمال و جزیره هنگام در جنوب، به ژئوپارک جهانی قشم افزوده شد و در شبکه جهانی ژئوپارک‌های یونسکو به ثبت رسید (JICA, 2019). اکنون این ژئوپارک با مساحت ۲۰۶۳ کیلومترمربع یکی از با سابقه‌ترین ژئوپارک‌های غرب آسیا و خاورمیانه به‌شمار می‌رود. اما طی گذشت بیست سال از این اقدام، هنوز نگاه مدیریت منطقه آزاد قشم به ظرفیت‌های بالقوه این ژئوپارک، تنها به نمایش پهنه‌های طبیعی منفک از یکدیگر و جذب گردشگر تفریحی محدود گشته است.

آنچه جزیره قشم را در نگاه مسئولین، گردشگران و حتی سازمان‌های بین‌المللی شاخص می‌نماید، جذابیت‌های طبیعی منحصر به فرد آن است. این ارزش سرزمینی، منشا تلقی جزیره به مثابه بستر سرمایه‌گذاری اقتصادی در حوزه‌های گردشگری طبیعی، گردشگری دریا و خشکی، گردشگری خوراک و گردشگری بوم و فرهنگ به صورت توأمان نزد اهالی بومی از یک سو، و شرکت‌ها و سازمان‌ها از سوی دیگر محسوب می‌شود، در حالی که نگاه مدیریتی حاکم بر جزیره، تنها معطوف به حفاظت محیط طبیعی در توسعه موردی مقاصد گردشگری است و علی‌رغم موفقیت‌های کوتاه‌مدت اخیر، امر والاتر «تبیین منظر سرزمینی قشم» را مخدوش نموده است. چنان که منظر، محصول تعاملی است که بشر با محیط زندگی خود برقرار نموده و حامل اثرات متقابل است، منظر سرزمینی نیز به تبع آن، ادراکی از یک قلمرو جغرافیایی مشخص مبتنی بر تعامل مؤلفه‌های مختلف زیستی است که در ارتباط با جوامع انسانی شکل می‌گیرد. میزان و ماهیت رابطه جاری میان مؤلفه‌های مذکور، تعیین‌کننده شأن و عمق معنای منظر سرزمینی نزد مخاطب است.

در قشم، آنچه مشاهده می‌شود، ترکیب‌بندی^۱ منقطع و لکه‌ای هویت‌های مستقل طبیعی و اجتماعی است که به صورت جداگانه، به نمایش گذاشته می‌شوند. جزیره هرمز با خاک رنگینش، تنگه چاه‌کوه با دره‌های فرازمینی‌اش یا فعالیت‌های صحنه‌آرایی‌شده^۲ گردشگری جامعه محلی جهت نمایش بوم و فرهنگ بومی از جمله این لکه‌هاست. به نظر می‌رسد که منظر سرزمینی جزیره قشم، دستخوش مداخله ابزاری و فعالیت محور به جای مداخله معنایی و برنامه محور شده و در پی آن، همین هویت‌های مستقل نیز نتوانسته‌اند با حداکثر ظرفیت به ارتقاء کیفی منظر سرزمینی بپردازند.

این مقاله در پی آن است تا با تعمق در تجارب بین‌المللی حول مدیریت منظر سرزمینی، با جستجوی راهبردها و رویکردهای اتخاذ شده در نمونه‌های جهانی و تمییز شیوه‌های مدیریت و توسعه و مداخله فیزیکی، به ارزیابی راهبردهای اعمال شده در قالب مداخلات فضایی و فعالیتی در این خصوص در جزیره قشم بپردازد.

پیشینه پژوهش

مسئله‌شناسی سرزمین قشم در نگاه پژوهشگران، در سه گروه عمده قابل تفکیک است. نخست، نقطه نظر طبیعت‌گرا و دوست‌دار محیط‌زیست که به معرفی یک‌به‌یک عناصر طبیعی این بوم و یادآوری ارزش‌های محیط‌زیستی آنها در ایران و همچنین مباحث جهانی می‌پردازد و عبارت است از تاکید بر ژئوپارک قشم و تنگه چاه‌کوه، جنگل‌های حرا، شگفتی‌های جزایر ناز، خاک سرخ جزیره هرمز و جذابیت‌هایی از این دست (Fatemeh, 2008؛ Farhang Dareshouri, 2009؛ Ebrahimi, 2022؛ Garmsari, 2005؛ Nourbakhsh, 1990). دوم، معطوف به معرفی

1Composition

2Mise-en-scène

سایر عناصر شاخص این محدوده از جمله معماری، هنر، موسیقی، آیین‌ها، مشاغل و سنت دریانوردی است که به‌مثابه یک راهنمای سفر جهت ارائه به مخاطب عمل می‌کند و از نمونه‌های آن می‌توان به کتاب معماری قشم (Negahban & Jemadi, 2012) اثر محمد نگهبان و عارف جمادی اشاره کرد که به تفصیل، به معرفی انواع بناها و ارتباط عنصر طبیعی منطقه یعنی آب، با آنها می‌پردازد (Faroughi & Sheykh-Karami, 2015؛ Sharifi, 2016؛ Ziari & Sadeghi, 2011؛ Yasini, 2017). این دو دسته اول، در ارتباط با مخاطب، نگاهی یک‌سویه دارد؛ بدین‌معنا که پژوهشگر، انتقال‌دهنده داده‌هایی نهایی شده به مخاطب است و او چیزی جز آنچه به او گفته شده را در نمی‌یابد. دسته آخر، مفهوم متاخر گردشگری^۱ را با عناصر معرفی شده در دو نقطه نظر قبل تلفیق کرده و به دنبال ارائه نگاهی اعتباربخش به جزیره است که فراتر از موزه‌ای طبیعی باشد. در این نقطه نظر، تلاش می‌شود جایگاه مخاطب و ادراک او، برخلاف دو حالت قبل، در ارتباطی دوسویه و تعاملی با جزیره قرار گیرد و تاکید اصلی بر ایجاد احساس لذت بصری و فضایی از زیبایی‌های غالباً طبیعی جزیره قشم است (Nateghi & Bayat, 2010؛ 2010؛ Darbanastane et al., 2021؛ Rajabi et al., 2023؛ Ostovari, 2011).

آنچه نوآوری این نوشتار تلقی می‌شود، معرفی جزیره قشم به‌مثابه یک کل واحد است که تمامی عناصر طبیعی، زمین‌شناسی، محیط‌زیستی، جامعه‌شناسی، هنری و فرهنگی را در بر دارد و چنانچه این یکپارچه‌نگری در برنامه‌های توسعه‌ای مدنظر قرار گیرد، منظر سرزمینی قشم، موضوع اقدامات مدیریتی قرار خواهد گرفت و ضامن بقا و پایداری این مداخلات خواهد بود. نزدیک‌ترین نمونه‌های پژوهش در این حوزه، مواردی است که منظر سرزمینی قشم را در چارچوب مقوله آمایش سرزمینی (Charrahi: Shakoor et al., 2019؛ IBSR, 2023؛ Pourebrahimzadeh & Yavari, 2003؛ Rostami Goorani et al., 2013)؛ 2017؛ et al., 2019؛ Mohammadi et al., 2019؛ Moradi et al., 2016؛ Rezayi-Moghadam et al., 2019) مورد مطالعه قرار داده و در چشم‌اندازی کل‌نگر، مباحث توسعه پایدار، توسعه سرزمینی، برنامه‌های آینده‌پژوهی و محیط‌زیستی را در واحد جزیره قشم ارزیابی نموده است. محصول تولید شده از مطالعات مذکور در دو دسته‌بندی قابل تمییز است؛ نخست گزارش‌ها و اسناد مدیریتی که به ارائه محورهای برنامه و اولویت اقدام پرداخته است و دوم، مطالعات علمی که به‌نوعی، نقدهای وارد بر برنامه‌های دسته اول است جهت بهینه‌سازی بهره‌برداری از ظرفیت‌های منطقه و ارتقاء کیفیت زندگی اهالی بومی. این دو دسته مطالعات، اگرچه به لحاظ نقطه نظر کل‌نگر، با پژوهش حاضر اشتراک دارند اما مقوله ادراک مخاطب از یگانگی منظر سرزمینی قشم همچنان در آنها مغفول مانده است.

روشناسی پژوهشی

این پژوهش پدیدارشناسانه مبتنی بر مشاهده و تحلیل کیفی، با تفسیر ارتباط بین رویکردهای مدیریتی اعمال شده در جزیره قشم و نظریات مطرح جهانی، شناخت مسئله و ارزیابی راهبردهای حفاظتی را درخصوص منظر سرزمینی قشم ممکن می‌سازد. سه وجه غالب در این فرایند عبارتند از:

وجه نظری: حول تعاریف رسمی جهانی «سرزمین» و «منظر» تدوین شده و دربردارنده اصطلاح «منظر سرزمینی» است. سرزمین در تعاریف پایه به معنای فضای اجتماعی محدودشده‌ایست که به‌وسیله نهادهای قدرت اشغال شده است (Johnston et al., 2004)، لذا مفهوم آن در ارتباط با یک سازمان مطرح است (Drysedale, 1990). مفهوم سرزمین اگرچه در نگاهی

1 Tourism

2 Territory

۳. Landscape. فرهنگ لغت لاروس (Larousse)، منظر را به معنای یک گستره فضایی طبیعی یا دگرگون‌شده توسط انسان دانسته که ارائه‌دهنده یک هویت بصری یا عملکردی خاص است. در کنوانسیون منظر اروپا، به بخشی از سرزمین که جمعیتی مشخص، از آن ادراک واحد دارند، منظر گفته می‌شود و صفات آن، برآمده از تعامل عوامل طبیعی و/یا انسانی و روابط متقابل آنهاست (Council of Europe, 2000). لذا در تعامل بین انسان و محیط و همچنین بخش‌های مختلف این سیستم، منظر، به‌طور توأمان به‌مثابه پوسته (در امر جاری) و شاهد (در امر میراثی) تفسیر می‌شود. در فرانسه، قانون به‌لحاظ حقوقی، منظر را یک جزء اساسی از محیط زندگی انسان‌ها می‌شناسد که بیان‌گر تنوع میراث فرهنگی و طبیعی مشترک و نیز شالوده هویت آنهاست (Loi n° 93-24, 1993).

ساده‌انگارانه به قلمروهای سیاسی تقلیل یافته ولی باید توجه داشت در تعاریف جدید، گروه‌های اجتماعی، سازمان‌های سیاسی، اقوام، گروه‌های بومی (Mirheydar & Heidaryfar, 2005) و به‌طور کلی، تاریخ گذشته‌تر آن قلمرو، در شکل‌گیری مفهوم آن سهیم هستند. سرزمین مفهومی مرتبط با ابعاد متنوع تمدن و فرهنگ است و به گفته این‌خلدون، حتی می‌تواند در خلق‌وخوی انسان‌ها نیز تاثیرگذار باشد، بنابراین لازمه شناخت پیچیدگی‌های آن، به‌کارگیری علمی است که امکان تفسیر این پیچیدگی‌ها را دارا باشد و «منظر»، ازجمله آن‌هاست. نقش منظر سرزمینی در ارتقاء کیفیت محیط، سبب شده تا در مباحث راهبردی برنامه‌ریزی فضا، جایگاهی ویژه داشته باشد.

وجه عمل‌گرا؛ براساس متون موجود در تبیین و ارزیابی منظرهای سرزمینی، رویکردهای عمل‌گرای استفاده‌شده در تجارب جهان مورد بررسی قرار گرفته تا نهایتاً، شیوه «راهبرد حفاظتی» از منظر سرزمینی تبیین گردد. دو رویکرد کلی در این شیوه مورد ارزیابی قرار گرفته است: شبکه‌سازی اکولوژیک درمقابل حفظ تنوع زیستی که اولی، مربوط به دهه اخیر است. این شیوه باتوجه به مشخصات و ویژگی‌های منطقه موردبحث، امکان فهم و تحلیل جامع‌تری را دربر دارد بدین‌لحاظ که در قشم، رویکرد حفظ تنوع زیستی به‌عنوان ویژگی اصلی منظر سرزمینی، مشخصاً مطرح است.

وجه تحلیلی: نحوه ارزیابی نمونه‌های منتخب با استفاده از روش مشاهده تحلیلی (Arborio & Fournier, 2021) صورت گرفته است. بستر، دارای ویژگی‌هایی است که مخاطب در آن فعال است و در تماس مستقیم یا غیرمستقیم با عناصر طبیعی یا مصنوعی قرار می‌گیرد (Guérin & Simonian, 2022). مشاهده تحلیلی به‌دنبال توضیح پدیده‌ها براساس نظاره دقیق بستر، تجزیه و تحلیل آنها با استفاده از مقولاتی است که از نگاه عمل‌گرا منتج می‌شود و انسجام آنها را، در چشم‌اندازی فراتر از تجربیات فردی مخاطب، تبیین می‌کند (Arborio & Fournier, 2021). ژئوپارک قشم در محدوده‌ای طولی استقرار یافته که شرق آن به روستاهای طبل و سلخ، غرب آن به روستای گوری و کانی، شمال آن به ساحل شمالی و جنوب آن به ساحل جنوبی منتهی می‌شود. انفکاک نقطه‌های دارای شاخص طبیعی، زمین‌شناسی یا آیینی به‌عنوان مؤلفه‌های منظر سرزمینی در حریم ژئوسایت‌های ژئوپارک قشم مشهود است. از میان نقطه‌های حائز اهمیت، جزیره هرمز، تنگه چاکوه و جنگل‌های حرا نمونه‌های منتخبی هستند که براساس رویکردهای حفظ تنوع زیستی و شبکه‌سازی اکولوژیک، مورد سؤال قرار می‌گیرند. برداشت میدانی در بازه زمانی حضور ۱۰ روزه در منطقه با روش مشاهده تحلیلی و با بهره‌گیری از ابزار عکاسی، تطبیق تصاویر و فعالیت‌ها با اسناد کارتوگرافیک و تفسیر تجربه بستر از نگاه گردشگر و پژوهشگر و همچنین، اهالی بومی، به استخراج سه‌گانه «منظر زمین‌شناختی، منظر طبیعی^۱ و منظر مردم^۲» به‌مثابه مؤلفه‌های منظر سرزمینی جزیره قشم منجر شده است. با تحلیل ابعاد کیفی این مؤلفه‌ها در نمونه‌های منتخب، نقش سه‌گانه فوق در شکل‌گیری این منظر تبیین شده است.

چارچوب نظری و ابزار پژوهش

پژوهش حاضر با استناد به تعاریف «سرزمین» و «منظر»، وارد عرصه نظری – عمل‌گرای منظر سرزمینی شده است. در گام بعد، با استناد به تجربیات جهانی و ادبیات مدیریت منظر سرزمینی، «راهبرد حفاظت منظر سرزمینی» به‌مثابه شیوه مدیریت و توسعه مطرح می‌شود که دو رویکرد حفظ تنوع زیستی و شبکه‌سازی اکولوژیک را در خود جای می‌دهد. جزیره قشم به‌عنوان بستر پژوهش، براساس شاخص‌های این دو شیوه، تفسیر و ارزیابی شده است.

1 Pragmatic

2 Geological Landscape

3 Natural Landscape

۴. Societal Landscape تفاوت دو عبارت Social landscape به‌معنای «منظر اجتماعی» و Societal landscape به‌معنای «منظر مردم» به‌منشا پدید آمدن آنها مرتبط است؛ اولی، بر تعاملات فردی اعضای جامعه متمرکز است و دومی، چارچوب‌های بزرگتری را هدف گرفته که این تعاملات در بستر آنها شکل می‌گیرد.

منظر بازتابی از هویت و تنوع سرزمین هاست، لذا مستقیماً با مفهوم سرزمین مرتبط است و از این حیث از نقطه نظرات متفاوت و در عین حال منسجم، این مفهوم را در مقیاس کلان مورد بررسی قرار می‌دهد؛ محیط زندگی، منابع، مخاطرات طبیعی، چشم‌اندازها، تنوع زیستی، مدیریت زمین و برنامه‌ریزی از مهم‌ترین هاست. خوانش منظر سرزمین (به معنای پالایش پیوند میان اجزای طبیعت و عملکرد جوامع انسانی و سیر تکامل آن در محدودیت‌ها و پاسخ‌های طبیعی تولید شده و نیز شناسایی ظرفیت‌ها و ضعف‌های آن است.

راهبرد حفاظت^۲ منظر سرزمین

از آن‌جا که مدیریت سرزمین با رویکرد منظر، تقویت انسجام سیاست‌های بخشی در منابع طبیعی، چشم‌اندازها و محیط زندگی را ممکن می‌سازد، تعریف راهبرد مدیریتی و توسعه‌ای در حفظ و بهره‌برداری از منظر سرزمینی با هدف ارتقاء کیفی محیط طبیعی و هویت سرزمین همواره مورد توجه نظریه‌پردازان بوده است. در راستای یاری بازیگران مؤلفه‌های منظر سرزمینی جهت ایجاد پیوند بیشتر با زیست انسانی و درک اصولی که عملکرد آنها را نسبت به تنوع گیاهی و جانوری تعیین می‌کند، دو رویکرد اصلی قابل تمیز است: (۱) رویکردی که با توسعه مفاهیم منظر، سرزمین و توسعه پایدار در اواسط دهه ۸۰ میلادی اولویت یافته و عبارت است از حفظ تنوع زیستی سرزمین. (۲) رویکردی که سال‌های متاخرتر، با تجربه منفصل شدن مفهوم منظر سرزمین و تلاش برای اتصال مجدد آن در دو دهه گذشته پدید آمد و عبارت است از رویکرد شبکه‌سازی اکولوژیک که تعامل بین ساختارهای منظر سرزمین و جریان تنوع زیستی را علی‌رغم بحث‌های متعدد در مورد اثرات آن، تقویت نمود.

رویکرد حفظ تنوع زیستی^۳

تنوع زیستی در سال ۱۹۸۵ و در جریان مجمع ملی تنوع زیستی^۴ مطرح گشته و با برگزاری کنوانسیون ریبو در سال ۱۹۹۲ در حوزه اکولوژی برجسته شد. ظرف کمتر از ۳۰ سال، اصطلاح تنوع زیستی به سرعت گسترش یافت تا آنجا که اخیراً جایگزین اصطلاحات رایج‌تری چون طبیعت یا فضاها طبیعی شده است. همان‌طور که پاسکال مارتی و همکاران در کتاب تنوع‌های زیستی: اشیاء، نظریه‌ها، عملکردها (Marty et al., 2015) اشاره دارند، این عبارت فراتر از حوزه اکولوژی رفته است (Franchomme et al., 2013). اگرچه اولین متون علمی به گونه‌های در معرض خطر یا آسیب‌پذیر و سپس به زیستگاه‌های طبیعی آنها معطوف می‌شد، اما امروزه، در بسیاری از مباحث از جمله کیفیت زندگی، برنامه‌ریزی سرزمین و توسعه پایدار به کار گرفته می‌شود (Bennett, 2003). این انتقال از حوزه اکولوژی به منظر سرزمینی، معاصر با تفسیری است که اولویت‌های حفاظت را باتوجه بیشتر به تنوع زیستی جوامع انسانی ارزیابی می‌کند.

پارک‌های طبیعی منطقه‌ای، عناصر اثرگذاری در این رویکرد شناخته می‌شوند چرا که نمونه‌های غنی در انتشار مفهوم تنوع زیستی و پیامدهای آن بر کره زمینند. پارک‌های طبیعی منطقه‌ای، توانایی سازگاری با تغییرات غیرقابل پیش‌بینی در اکوسیستم طبیعی و اجتماعی را دارا بوده (Folkes et al., 2005) و از این حیث، قلمروهایی به‌شمار می‌آیند که نقش عمده‌ای در فرآیند پدید آمدن منظر سرزمینی ایفا می‌نمایند (Lajarge & Baron, 2011). پارک طبیعی منطقه‌ای آتشفشان‌های اورنی‌گر فرانسه از نمونه‌های موفق آن است (شکل ۱).

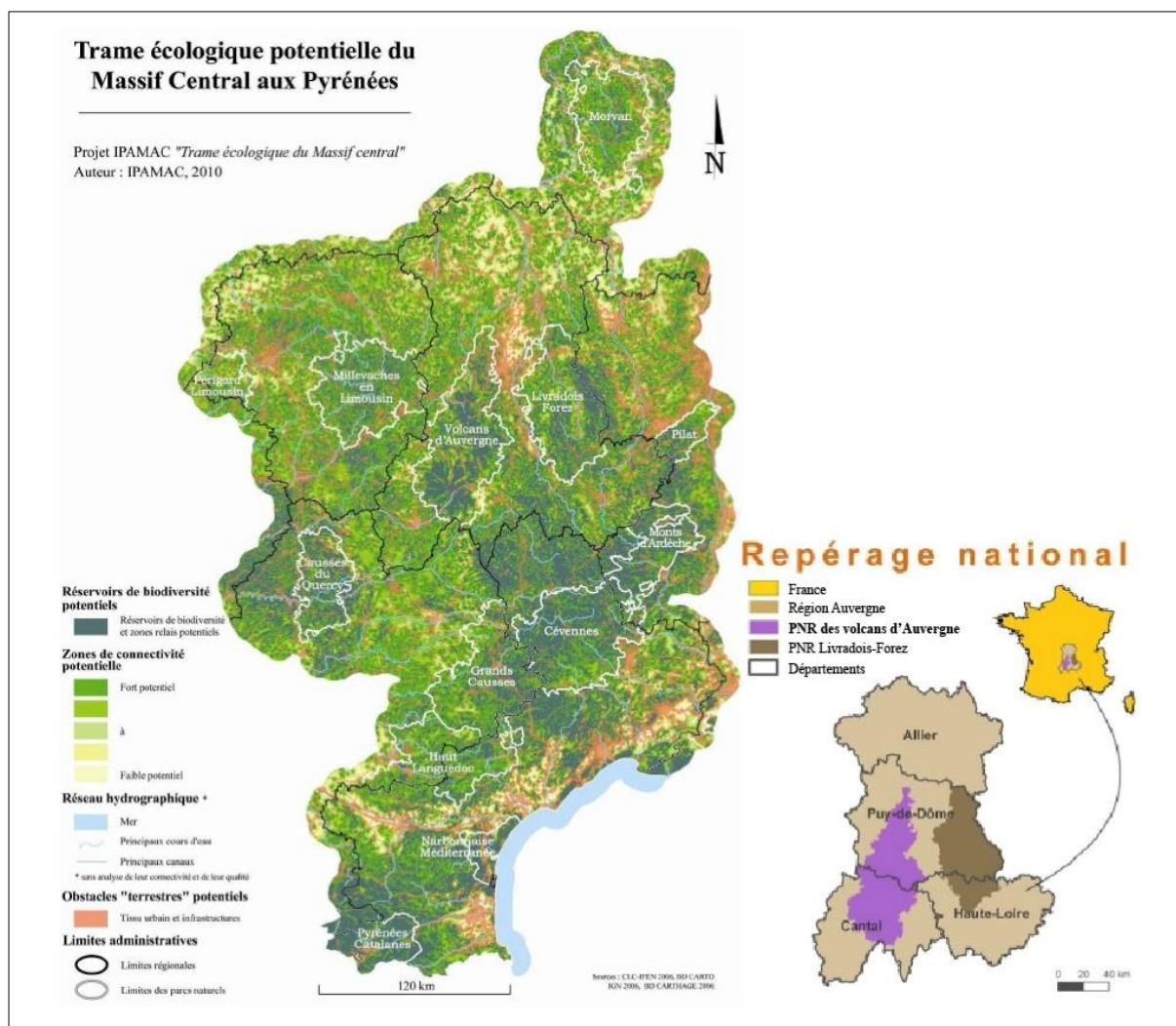
1 Reading the Territorial Landscape

2 Conservation

3 Biodiversity

4 National Forum on Biological Diversity

5 Parc Naturel Régional des Volcans d'Auvergne



شکل ۱: ظرفیت‌شناسی منظر اکولوژیک محدوده مرکزی کوه‌های پیرنه فرانسه و پارک طبیعی منطقه‌ای آتشفشان‌های اُرنی. ماخذ: IPAMAC, 2011. این پروژه بین‌منطقه‌ای در سال ۲۰۱۰ تکمیل شد و به تصویب قانون حفاظت محیط‌زیست در استان اُرنی منجر گردید. پارک طبیعی منطقه‌ای آتشفشان‌های اُرنی به‌عنوان یک مخزن تنوع زیستی در مقیاس بین‌منطقه‌ای نقش مؤثر دارد که در آن، حفظ عملکرد زیرشبکه کشاورزی - دامداری (مجموعه‌ای از دشت‌ها، چمنزارها و تالاب‌ها) مسئله‌ای اصلی در مقیاس ملی است.

از آنجا که حفظ تنوع زیستی در فضاهایی که به‌طور فزاینده‌ای وسیع بوده و درهم‌تنیده با مناطق مسکونی، شهری یا صنعتی و حتی دریایی است مطرح می‌شود، شیوه‌های مدیریت آن ناگزیر به تکامل است. در این رابطه، مکانیسم‌های همکاری و مشارکت عمومی به‌دلیل گستردگی سطح فضاهای درگیر، مورد تأکید قرار گرفته (Bonnin, 2006) و رویکردهای مشارکتی، به‌عنوان پیش‌نیاز ضروری در اسناد مدیریت منظر سرزمین به‌شمار می‌آید. به‌عبارتی، در نظر گرفتن چالش‌های حفظ تنوع زیستی در منظر سرزمینی، جایگاه داده‌های زیستی صرف را مورد پرسش قرار می‌دهد. نظریه‌پردازان تأکید می‌کنند که نقش‌های مختلف بازیگران منظر سرزمینی و روابط بین سطوح مختلف آن‌ها در شکل‌گیری یک هویت یکپارچه از سرزمین تاثیرگذار است.

رویکرد شبکه‌سازی اکولوژیک^۱

تکه‌تکه شدن سرزمین در رویکرد حفظ تنوع زیستی، به دلیل محدودیت‌های زمانی و پشتیبانی مالی، فرآیندی است که سطح پیوسته سرزمین را به چند قطعه با اندازه‌های مختلف تبدیل می‌کند. این تکه‌تکه شدن، اغلب با کاهش سطح کلی سرزمین همراه است. لذا در مقابل، مفهوم اتصال‌پذیری^۳ مورد توجه قرار گرفته که عبارت است از تبیین نقش یک مکان به‌عنوان ابزار اتصال مکان‌های دیگر در محیط خود در دل یک شبکه (L'Hostis, 2007) به‌جای تمرکز بر یک عنصر تک. بنابراین، مفهوم اتصال بسته‌به‌گونه منظر سرزمینی، یک ویژگی متغیر است. برای مثال، سرزمینی با تراکم بالای مؤلفه‌های چوبی، اتصال محکمی از طریق گونه‌های جنگلی برقرار خواهد کرد اما همین گونه‌ها در محیط‌های باز سبز جنگل، نقش عنصر اتصال را نخواهد داشت (شکل ۲).



شکل ۲: منظر سرزمینی و مفهوم اتصال. ماخذ: L'Hostis, 2007.

نمونه‌ای از یک منظر جنگلی (سمت چپ: تورینگن، آلمان) با درجه اتصال بالا برای گونه‌های جنگلی و یک منظر باز (سمت راست: لمانچا، اسپانیا) با درجه اتصال کم برای گونه‌های جنگلی.

بسته‌به‌درجه پیچیدگی منظر سرزمینی، می‌توان به دو روش به مفهوم اتصال نزدیک شد. ساده‌ترین روش، عبارت است از در نظر گرفتن صرف ساختار سرزمین یا به‌عبارتی، چیدمان عناصر مختلف منظر سرزمینی. در این روش اگر دو زیست‌گاه توسط یک راهرو با طبیعت یکسان به هم متصل شوند، ارتباط تنوع زیستی از یکی به دیگری برقرار است. با این حال، این فرض همیشه برقرار نیست و به ظرفیت‌های حرکتی موجودات (فواصل، محیط‌های طی شده) نیز بستگی دارد. به‌عنوان مثال، یک راهروی جنگلی به طول یک کیلومتر ممکن است برای انسان‌ها کاربردی باشد، اما احتمالاً برای گونه‌های خاصی از حشرات که فقط می‌توانند چندصد متر حرکت کنند مفید نیست.

برای فراتر رفتن از این روش ساختاری، روش دیگری با عنوان شبکه‌ای مطرح است که علاوه بر آرایش فضایی عناصر منظر (اتصال عملکردی)، ظرفیت‌های تنوع زیستی را در تعامل با یکدیگر نیز مدنظر قرار می‌دهد. این روش جدید مبتنی بر شناسایی شبکه مؤلفه‌های منظر سرزمینی است که ارتباط مناطق حفاظت‌شده را به درجات مختلف، میان سایر مناطق مدیریت می‌کند.

1 Ecological networking
2 Fragmentation
3 Connectivité
4 Thuringe, Allemagne
5 La Manche, Espagne

این تغییر روش، مسائل عملیاتی متنوعی را در اسناد برنامه‌ریزی به‌ویژه در مورد مفهوم اتصال^۱ (توصیف شبکه‌های اکولوژیک و کاربرد آنها) مطرح کرده که برخورد علمی با آنها ضروری است.

در اوایل قرن بیست و یکم، اتحادیه اروپا در پیشنهادی با عنوان Natura 2000، زمینه را برای تبیین یک شبکه منظر سرزمینی در مقیاس ملی و منطقه‌ای فراهم آورد تا حفاظت از اکوسیستم‌ها و زیستگاه‌های مهم اروپایی ممکن گردد و در آن، بقای طولانی‌مدت گونه‌ها و حفظ زیستگاه‌های نماینده تنوع زیستی محقق شود. کشورهای عضو شبکه نیز موظف شدند براساس ماده ۱۰ سند مذکور، از مؤلفه‌های ویژه منظر حمایت نموده و انسجام منظر سرزمینی خود را بهبود بخشند. مؤلفه‌های منظر که دارای اهمیت ویژه می‌باشند، عناصری هستند که برای مهاجرت، توزیع جغرافیایی و تبادل ژنتیکی انواع گونه‌های زیستی و انسانی ضروری تلقی می‌شوند. ماده ۱۰ که به مقوله اتصال، بدون نام بردن آن می‌پردازد، تنها یک توصیه است (Clauzel, 2022)؛ لذا Natura 2000 بیش از آنکه به‌طور خاص به اتصال سایت‌ها بپردازد، به دنبال جریان اطلاعات برای مدیریت با هدف شبکه‌سازی است.

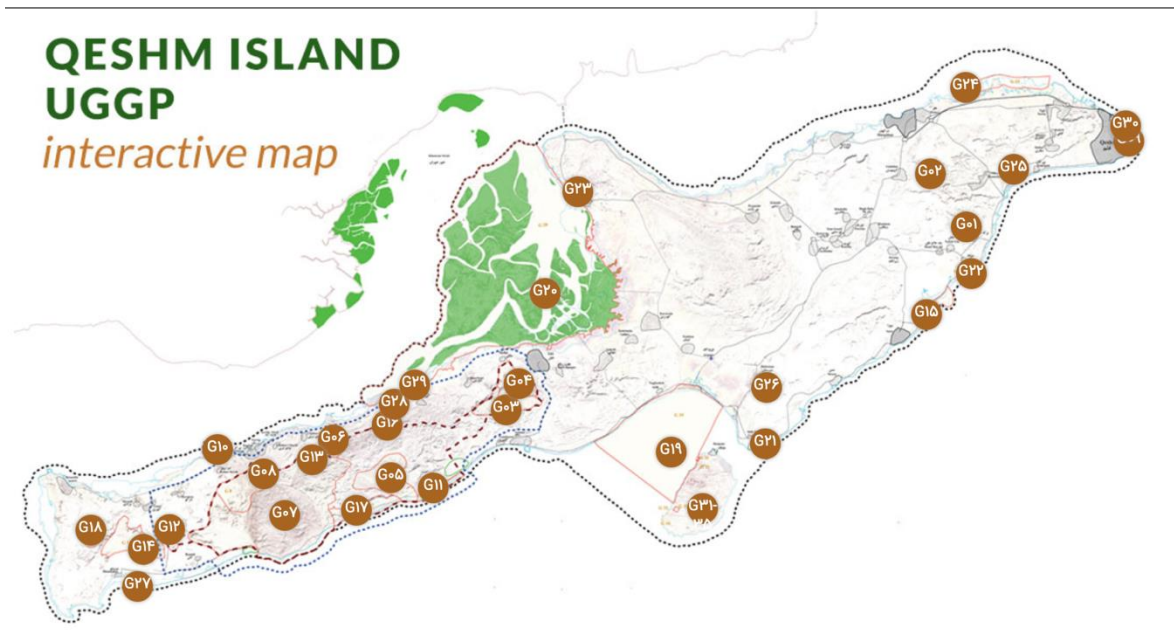
در کنفرانس تنوع زیستی ناگویا^۲ (۲۰۱۰)، برنامه راهبردی جدیدی به تصویب رسید تا تلاش هفتمند دیگری برای حفظ منظر سرزمینی صورت پذیرد. برای نخستین بار، هدف، تشویق صرف به ایجاد مناطق حفاظت‌شده نبود، بلکه هم‌اندیشی برای یافتن روش‌های حفاظتی از شبکه‌های نماینده منظر سرزمینی و مرتبط با مناطق حفاظت‌شده نیز به آن افزوده شد (هدف شماره ۱۱) که خود، در منظر سرزمینی کلان‌تری ادغام شده‌اند. امروزه، با در نظر گرفتن تمامی روش‌ها، مناطق حفاظت‌شده حدود ۱۵ درصد سطح زمین را پوشش می‌دهند (UNEP-WCMC et al., 2020)، اما ارتباط آنها به‌صورت چشم‌گیری، پایین‌تر از هدف شماره ۱۱ باقی مانده که تا سال ۲۰۲۰، حداقل ۱۷ درصد از مساحت زمین بود (Ward et al., 2020). در نهایت، به دلیل ندرت، پراکندگی مناطق حفاظت‌شده و انفکاک آنها توسط محیط‌های انسانی، اکثریت کشورها تنها میزان کمی از این ارتباط را دارا هستند.

یافته‌های پژوهش

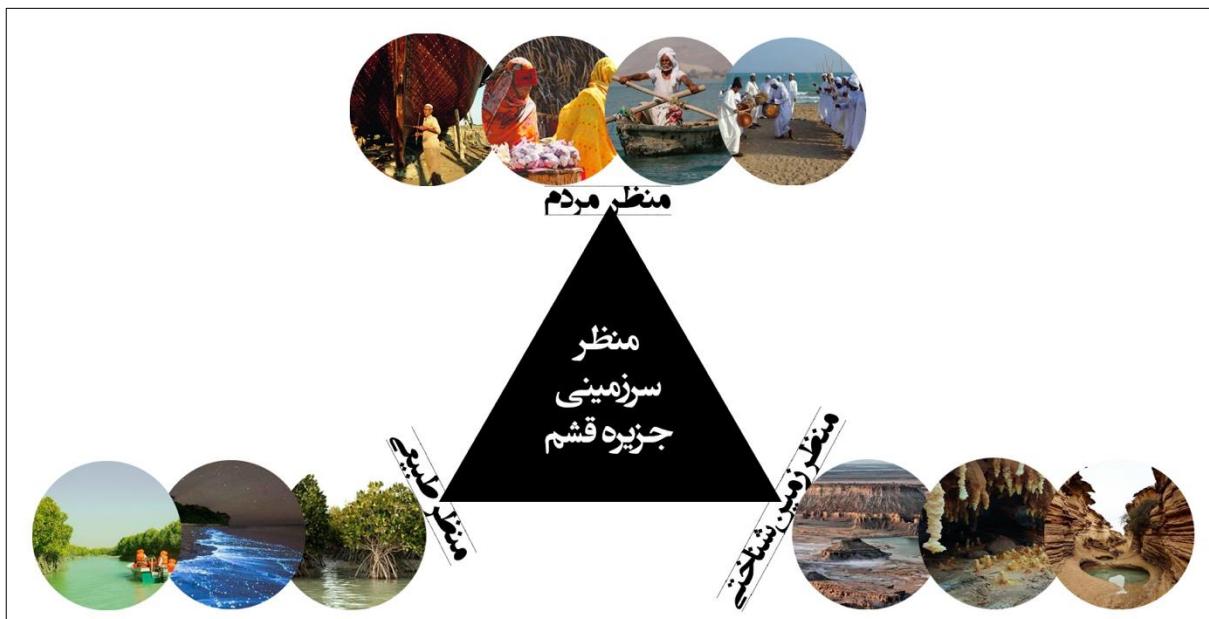
مؤلفه‌های منظر سرزمینی در ژئوپارک جهانی قشم

از بررسی‌های میدانی در منظر سرزمینی قشم با استناد به رویکردهای تبیین‌شده در جهان، چنین برمی‌آید که در رویکرد نخست که حفظ تنوع زیستی است، مدیریت ژئوپارک قشم بر نگاه اولیه حاکم بر این رویکرد یعنی حفاظت فیزیکی از محیط طبیعی بسنده کرده و وارد عرصه‌های پیش‌روی مقوله از جمله مباحث توسعه پایدار، کیفیت زندگی و برنامه‌ریزی سرزمینی نشده است. به عبارتی، حفظ جنگل‌های حرا و مسیرهای قایق یا جلوگیری از ایجاد آلودگی در تنگه چاهکوه نهایت مداخله مدیریتی بوده است. موضوع دوم که رویکرد شبکه‌سازی اکولوژیک است، اساساً در برنامه‌های مدیریتی جزیره قشم جایی ندارد و ایجاد مفهوم یگانه‌ای با عنوان سرزمین قشم، در ذهن تصمیم‌گیران مطرح نیست و به تبع آن، در ادراک گردشگر نیز جایی ندارد چرا که جزیره، به‌صورت یک واحد سرزمینی معرفی نمی‌شود؛ لذا با نگاهی موردنگر به جزیره قشم مواجه هستیم (شکل ۳) که در آن، مؤلفه‌های منظر سرزمینی جایی ندارد. در حالی که، نمادها و نموده‌های زیستی، جانوری، گیاهی، زمین‌شناسی، دریایی، اقوام، میراثی، اکولوژیک، روستایی و اقلیمی، ماهیتاً، در سه دسته کلی منظر مردم، منظر زمین‌شناختی و منظر طبیعی قابل تمیز است (شکل ۴).

۱ منظور از مفهوم اتصال، رویکرد طراحی محور به نحوه اتصال است. برای مثال این مفهوم می‌تواند خیابان سبز یا دریاچه‌های کوچک‌مقیاس یا توده سازه‌های سبک و متناسب با فضا باشد.



شکل ۳. نقشه ژئوسایت‌های جزیره قشم. ماخذ: پایگاه داده‌های ژئوپارک قشم (Qeshm geopark database).
<https://qeshngeopark.ir/index.php/faq/geosites>



شکل ۴. دیاگرام نمودهای بصری مؤلفه‌های منظر سرزمینی قشم. (منبع یافته‌های تحقیق)
 نمودهای هر یک از مؤلفه‌ها به صورت عنصری مستقل در جغرافیا و فرهنگ منطقه پراکنده شده و بی‌ارتباط جامع و مشخص با یکدیگر و با کلیت جزیره، به مثابه موضوع منفک گردشگری عمل می‌کنند.

منظر مردم

فعالیت و اشتغال، تعامل و ارتباط بومیان منطقه میان خود و با سایر مسافریان و تجار و سنن و آیین‌ها که ریشه در همین شیوه زیست و فعالیت دارد و فرهنگ دریا و دریانوردی، موسیقی و رقص‌های محلی جزیره قشم و پوشش سنتی تبلور می‌یابد، نمودهای بارز منظر مردم قشم هستند. جزیره قشم از گذشته بندرگاهی برای تجارت با کشورهای عربی، آفریقا و هند بوده و از

دوره هخامنشیان، در کنار هرمز قدیم و سیراف، به عنوان نقطه‌ای برای تبادلات تجاری شناخته می‌شده است. گوران (به معنای گران و قیمتی) یکی از قدیمی‌ترین سکونت‌گاه‌های قشم و از بندرهای طبیعی برای لنگراندازی و تعمیرات کشتی‌ها بوده و این فعالیت تا امروز نیز، به شکل سنتی ادامه یافته است.

منظر زمین‌شناختی

تحولات زمین‌شناسی جزیره قشم که بخشی از محدوده وسیعی از رشته‌کوه‌های زاگرس است که در نتیجه آخرین مرحله کوهزایی آلپ، تغییر شکل داده، چین خورده و اشکال و ریخت‌های فرسایشی متعددی را در سراسر جزیره رقم زده است، مولد پدیده‌های نادری است که عناصر منظر زمینی جزیره را تشکیل می‌دهد و نقاط عطفی است که به عنوان مقصد نهایی تماشا و تجربه تلقی می‌شود. بام قشم، تنگه چاهکوه، دره ستارگان، دره تندیس‌ها، کاسه سلخ، دره شور، دولاب، کوه نمکدان و غار نمکدان، کورکورا کوه و تنگ‌عالی از بخش‌های تشکیل‌دهنده ژئوپارک قشم هستند. از جمله پدیده‌های زمین‌شناسی نادر و بی‌مانندی که اهمیت ژئوپارک قشم را ترسیم کرده‌اند، می‌توان به مجسمه‌های طبیعی و نقش‌برجسته‌های پراکنده، چین‌خوردگی‌ها و کوه‌های شگفت‌آور، سطوح تخت و صافها در ارتفاعات، ستون‌های حاصل از عوامل فرسایش، فرورفتگی‌ها و برآمدگی‌های به وجود آمده از هوازدگی، مخروط‌افکنه‌ها و قطعه‌های فروافتاده در پای ارتفاعات و تندیس‌های اعجاب‌آور در شکل‌های مختلف اشاره کرد.

منظر طبیعی

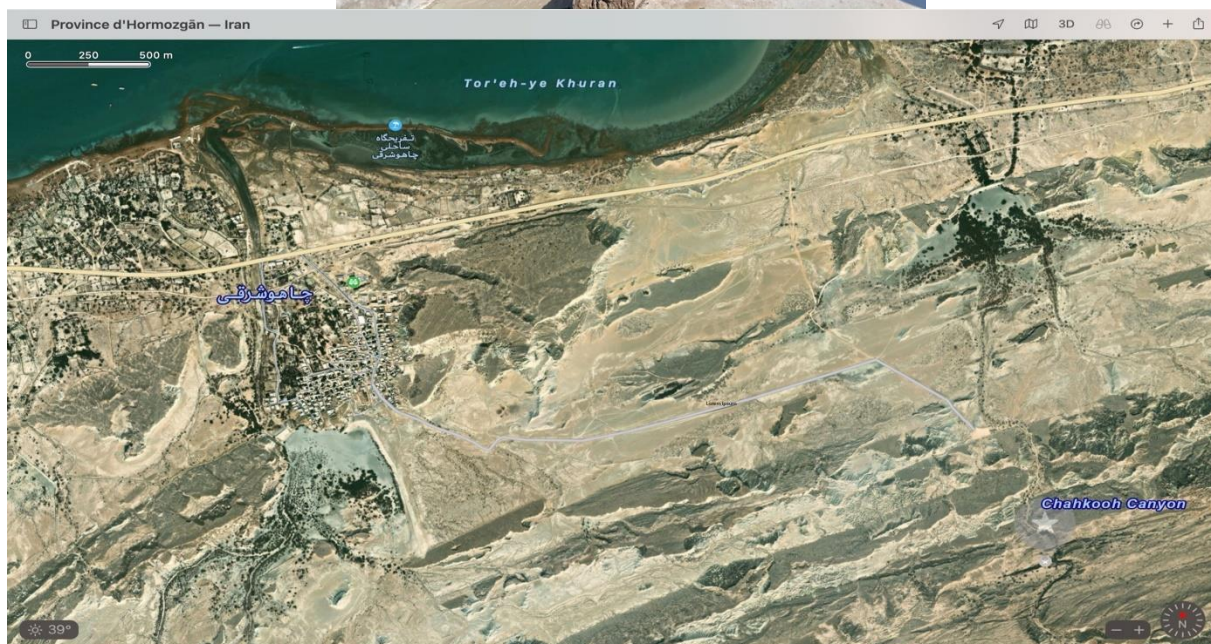
آنچه منظر طبیعی قشم را منحصر به فرد می‌نماید، زیست‌گاه‌های ویژه، گونه‌های جانوری و گیاهی کم‌یاب و چشم‌اندازهای بدیع در خشکی و ساحل سراسر جزیره است. تنوع زیستگاه‌های ساحلی از ویژگی‌های منحصر به فرد جزیره است؛ به طور مثال، انواع بسترهای ساحلی صخره‌ای، مرجانی، گلی، ماسه‌ای و جنگل‌های مانگرو که در سرتاسر خلیج فارس مشاهده می‌شود، به صورت یک‌جا در جزیره قشم وجود دارد. تعدد گونه‌های جانوری و گیاهی در سه اکوسیستم حیاتی بسترهای مرجانی، جنگل‌های حرا و جنگل‌های بارانی به لحاظ تنوع زیستی چشم‌گیر است. گستردگی جنگل‌های حرا در قشم از یک‌صد هزار هکتار فراتر می‌رود. یکی از اکوسیستم‌های مهم که اطراف جزیره قابل مشاهده و دسترسی است، منطقه جزرومدی است؛ تنوع زیستی و فراوانی گونه‌ای در این مناطق وابسته به ساختار و نوع بستر بوده و به دلیل غنای گونه‌ای و زیست‌گاهی آن و سهولت دسترسی، این منطقه به نقطه منتخب گردشگران بدل شده است.

جزرومد به پراکنش بذریه‌های جوانه‌زده کمک می‌کند و شوری آب نیز نقش مهمی در پراکنش گونه‌ها، تولیدات و رشد درختان مانگرو دارد (Ball, 2002). اجتماعات حرا بیشتر در مناطقی توانایی حضور دارند که ارتفاع و قدرت موج اندک باشد، زیرا امواج ضعیف با ارتفاع کم سبب افزایش نرخ رسوب‌گذاری و پایداری محیط شده و فضایی آرام در رویشگاه ایجاد و شرایط زیست‌محیطی مطلوب و مناسبی را برای استقرار مانگروها ایجاد می‌کنند (Petrosian et al., 2017). مؤلفه‌های سه‌گانه مذکور، در ادامه، در قالب بررسی میدانی نمونه‌های موردی تنگه چاهکوه، جنگل‌های حرا و جزیره هرمز به راستی‌آزمایی گذاشته شده است.

بحث

در راستای ترویج فرهنگ و هنر، حفاظت طبیعت و تاکید بر ارزش‌های ژئولوژیک قشم، مدیریت ژئوپارک سیاست توسعه گردشگری را جهت معرفی دارایی‌های منظرین جزیره در پیش گرفته است. به عبارتی، هر یک از نمادها و نمودهای بیان‌شده در دسته‌بندی سه‌گانه مذکور، مشمول مداخله نقطه‌ای و لکه‌ای مدیریت ژئوپارک شده که تنها به شاخص نمودن ویژگی سرشتی آن بسنده شده است. این نوع نگاه، اگرچه برای شروع، مطلوب به نظر می‌رسیده اما سبب گشته هر یک از این تک‌نمادها و تک‌نمودها، به مثابه موزه‌ای مستقل، تنها در قلمرو خود تاثیرگذار باشد و از ادراک جامع آن‌ها در قالب یک کل، مفهوم «منظر

سرزمینی قشم» منتج نشود؛ چاهکوه از بارزترین نمونه‌هاست که درون سلول خود مطابق ضوابط و آیین‌نامه‌های یونسکو به خوبی عمل می‌کند اما تاثیر حداقلی بر قلمرو خود که روستای چاهو را هم شامل می‌شود داشته است (شکل ۵). آسیب اصلی این اقدام را می‌توان در نفوذپذیر بودن این منظر سرزمینی (جدول ۱) مشاهده نمود.



شکل ۵. مقایسه توسعه دره چاهکوه تحت نظارت یونسکو (سمت راست) و روستای چاهوی شرقی (سمت چپ) ماخذ: رضا روحانیان، دی‌ماه ۱۴۰۱ و تصویر هوایی.

تنگه چاکوه به‌شکل حداکثری، مقصد منتخب و جذاب و محل شگفت‌زده شدن بازدیدکنندگان است درحالی که روستای مجاور که اتفاقاً محل زندگی واقعی و محسوس اهالی بومی است، گویی نامرئی مانده و اساساً مدیریت شهری، نه در معرفی و نه در رسیدگی به آن انگیزه مداخله نشان نمی‌دهد.

منظر مردم: جزیره قشم از دیرباز با موسیقی و حرکات نمایشی محشور بوده و اهمیت آن در فرهنگ منطقه تا جایی است که این هنر، جایگاه یک آیین را داراست و در مهم‌ترین فعالیت مردمی که صنعت و تجارت دریایی است، نقش کارکردی ایفا می‌کند. اما امروزه مشاهده می‌شود که ورود گونه‌های موسیقی نوین در قشم و به‌خصوص جزیره هرمز، در حال تبدیل شدن به یک نمود منظرین است: جوانانی که با شمایل ویژه و پوشش‌های به‌خصوص، به نواختن ساز هنگ‌درام و نمایش‌های همراه با آن مشغولند و حال‌وهوایی شورانگیز را تولید می‌کند که اتفاقاً در کوتاه‌مدت مورد استقبال گردشگران نیز واقع می‌شود. درحالی‌که در نگاهی واقع‌بینانه، نه به‌لحاظ ظاهری و نه به‌لحاظ محتوایی، سختی با بستر ندارد و تنها نقش یک صحنه‌آرایی هیجان‌انگیز و مسحورکننده را ایفا می‌کند.

منظر زمین‌شناختی: در تجربه‌ای مشابه، جزیره هرمز به‌دور از آن‌که انتقال‌دهنده یک ادراک جمعی در ارتباط با کلیت قشم باشد، به محل جمع‌آوری خاک سرخ و خرید و عکس یادگاری تنزل یافته است؛ در حالی‌که ویژگی منحصربه‌فرد زمین‌شناسی این جزیره می‌بایست یک دوره آموزشی فشرده برای مخاطب باشد. شناخت این گنجینه و معرفی آن به سایر اقشار جامعه ملی و بین‌المللی است که می‌تواند ارزش افزوده‌ای بر ویژگی‌های منظرین این محدوده بوده و در تبیین منظر سرزمینی آن، مؤثر واقع گردد اما این مهم، تقلیل یافته است به لمس خاک سرخ و گرفتن عکس‌های یادگاری با آن و احیاناً، بردن مشتی از آن به خانه. درخصوص چاهکوه و دره ستارگان نیز شرایط مشابهی صادق است.

جدول ۱. تحلیل نمود مؤلفه‌های منظر سرزمینی قشم در وضع موجود براساس مشاهدات میدانی.

مؤلفه منظر سرزمینی	نمود سرزمینی	تصویر امروز	تحلیل
منظر مردم	سنت بومی موسیقی در بستر طبیعت: فرهنگ جمعی دریانوردی و کشتی‌سازی		صحنه‌آرایی افراد غیربومی با ساز، ملودی، ظاهر و پوشش بی‌ارتباط به فرهنگ منطقه؛ فراموش شدن جایگاه موسیقی به‌عنوان عنصر هویتی و معنایی قشم
منظر طبیعی	محدوده جنگل‌های حرا و آبریان آن به‌عنوان خرداقلیم و اکوسیستم منحصربه‌فرد جهانی		تقلیل کشف طبیعت بکر با تفرج هیجانی و فاصله گرفتن از معرفی علمی- تاریخی طبیعت قشم و اثرات آن بر زیست اهالی
منظر زمین‌شناختی	موقعیت جزیره، ارتباط آن با جزیره مادر و خاک سرخ هرمز به‌مثابه پدیده نادر زمین‌شناسی		نادیده انگاشتن شکل زمین و آسیب به طبیعت هرمز با فروش شیشه‌های حاوی خاک جزیره به‌عنوان یادگاری به گردشگران

منظر طبیعی: گیاهان قشم خشکی‌پسند و حرارت‌خواه بوده و نیاز به رطوبت زیاد در تابستان دارند و بیشتر به‌شکل درختچه‌های نیم‌بیابانی کوتاه‌قد قابل مشاهده هستند. از این جمله درختان می‌توان به درختان کهور، چت، کرت و کنار نام برد. در سوی دیگر، جنگل‌های حرا که ویژگی‌های محیط‌زیستی و طبیعی آنها بدیهی و شگرف است، کم‌ترین نقش را در معرفی منظر سرزمینی قشم دارند. برگ‌های حرا و قسمت‌های پوسیده گیاهان درختان حرا، منبع غذایی برای بسیاری از جانداران هستند و به غنی‌سازی خاک و حفظ تعادل زیستی کمک می‌کنند. نقش آنها به لکه‌های سبز فیزیکی و زیبایی بصری تنزل

یافته و در معرفی و تبیین اهمیت اکولوژیک آن در ادراک مخاطب، به متون علمی و جایگاه جهانی آن بسنده شده که بیشتر کارنامه مدیریتی است تا نشر دادن ویژگی‌های منظرین و طبیعی و اعتباربخشی به منظر سرزمینی منطقه.

نتیجه‌گیری

اگرچه ایده ژئوپارک جهانی قشم، مفهومی درخور برای مدیریت منظر سرزمینی قشم محسوب می‌شود و تاکنون توانسته موفقیت‌های مختلفی را در حفظ و نگهداری منظر قشم بدست آورد اما رویکرد حفظ تنوع زیستی با سیاست توسعه گردشگری نتوانسته معرف منظر سرزمین قشم باشد. آنچه امروز از منظر سرزمینی قشم مشاهده می‌شود، غلبه فضای احساسی به جای فضای ادراکی است. به عبارتی، منظر سرزمینی قشم به جای این که متشکل از کل‌های هویتی مرتبط و معرف مؤلفه‌های منظر قشم باشد، جزءهای هویتی مستقلی را تشکیل داده که برای مخاطب جذابیت‌های هیجانی، احساسی، بصری و زودگذر تولید می‌کند.

این اقدام اگرچه توانسته به توسعه گردشگری منجر شود و جامعه محلی را نیز تا حدودی با خود همراه کند اما باید توجه داشت با نگاه راهبردی منظر سرزمینی قشم از یک امر تاریخی - تمدنی به یک امر تفریحی - گردشگری تقلیل یافته که حتما بخشی از راهبرد منظر سرزمینی قشم را شامل می‌شود ولی همه آن نیست. منظر سرزمینی قشم، ابعادی یگانه و منحصر به فرد را داراست که تثبیت آن برای تکمیل سیر تمدنی ایران و خطه جنوب لازم و ضروری است. شاید بتوان از علل اصلی این امر را نگاه بخشی مدیریت منطقه آزاد به سرزمین قشم دانست؛ نگاهی که حوزه اقتصادی، فرهنگی، تفریحی و تمدنی را از هم جدا می‌داند. در حالی که تجربه‌های موفق جهانی در راهبرد شبکه اکولوژیک، سرزمین را یک کل متشکل معرفی می‌نماید که می‌بایست بخش‌های مختلف آن ارتباط موثر داشته باشند. برنامه‌های جامع و ادراکی از قبیل تدوین اطلس‌های منظر که از سال‌های ۱۹۹۰ در اروپا رایج شده و به امریکا نیز سرایت کرده، اگرچه امروزه با انتقاداتی مواجه است اما از جمله رویکردهایی است که به ادراک سرزمین‌ها به مثابه یک کل یاری می‌رساند و از این حیث، هم‌زمان، بر ذهن مخاطب بومی و گردشگر اثرگذاری داشته و برای تصمیم‌گیران و مدیران نیز، نوعی اولویت‌بندی و پیش‌برنامه محسوب می‌شود.

منابع

- ابراهیمی، امین (۱۴۰۱). قشم سرزمین زیبایی‌ها. پر سرخ.
- استواری، میلاد (۱۳۹۰) آسیب‌شناسی مشکلات صنعت گردشگری در مناطق آزاد قشم و چابهار. ماه و ما.
- چهارراهی، ذبیح‌الله. رضاعلی، منصور و کیانی‌نژاد، فرشته (۱۳۹۶). آمایش و توسعه زمین‌گردشگری در جزیره قشم. فصلنامه جغرافیایی طبیعی، ۱۰(۳۶)، ۱۰۹-۱۲۴.
- پایگاه داده‌های ژئوپارک جهانی قشم. (<https://qeshmgeopark.ir/index.php/fa/geosites>)
- دریان آستانه، علیرضا، محمدزاده لاریجانی، فاطمه. اصفهانی، مجید و غلامی، علی (۱۴۰۰). نقش گردشگری دانش‌محور در توسعه جوامع محلی. مطالعه موری: ژئوپارک قشم. فصلنامه علمی - پژوهشی گردشگری و توسعه، ۱۰(۲۶)، ۱۸۹-۲۰۱.
- <https://doi.org/10.22034/jtd.2019.190583.1770>
- پورابراهیمی، شراره و یآوری، احمدرضا (۱۳۸۲). برنامه‌ریزی توسعه آتی جزیره قشم در چارچوب آمایش سرزمین. محیط‌شناسی، ۲۹(۳۱)، ۷۱-۸۸.
- رجبی، ناصر. میرابی، وحیدرضا و مرادی شهزادی، خسرو (۱۴۰۲). ارائه الگویی جهت توسعه گردشگری پایدار در جزیره قشم با تمرکز بر چشم‌اندازها و چالش‌های گردشگری طبیعی. فصلنامه علمی اقتصاد و مدیریت شهری، ۱۱(۴۴)، ۱-۲۰.
- رضایی‌مقدم، محمدحسین. مرادی، عباس و الهویسی، غفار (۱۳۹۸). کاربرد و اهمیت مطالعه ژئومورفولوژی و مطالعات مربوط به مکان‌یابی در گردشگری. مطالعه موردی: سواحل جزیره قشم. فصلنامه تحقیقات جدید در علوم انسانی، ۲(۱۷)، ۹۵-۱۱۶.
- رستم‌گورانی، ابراهیم. بیرانوندزاده، مریم. علی‌زاده، سیددانا و حشمتی جدید، مهدی. (۱۳۹۲). بررسی جایگاه مناطق آزاد تجاری در قشم در توسعه پایدار و امنیت اجتماعی. آمایش سرزمین، ۵(۱)، ۲۷-۴۹. <https://doi.org/10.22059/jtcp.2013.35470>

- روزنامه صبح ساحل (۳۱ فروردین ۱۴۰۰). قشم، بهشت طبیعت گردان. [یادداشت خبری]
- زیاری، کرامت‌الله و صادقی، محمد. (۲۵ اردیبهشت ۱۳۹۰). موسیقی و گردشگری. نمونه موردی: موسیقی سنتی جزیره قشم. همایش ملی قشم و چشم‌انداز آینده. هرمزگان، قشم.
- سازمان منطقه آزاد قشم (۱۳۹۲). ژئوپارک قشم. زیبایی‌های زمین. ماهنامه خبری و آگاهی‌رسانی منطقه آزاد قشم، (۱) ۱-۴.
- شریفی، محمد (۱۶ شهریور ۱۳۹۵). موسیقی در قشم. چهارمین کنفرانس بین‌المللی مدیریت، اقتصاد و علوم انسانی. آتن، یونان..
- شکور، علی. اجتماعی، بابک و پرپار، زهرا. (۱۳۹۸). پهنه‌بندی پایدار سواحل با استفاده از روش فازی. مطالعه موردی: جزیره قشم. فصلنامه علمی برنامه‌ریزی منطقه‌ای، ۹(۳۵)، ۸۵-۹۴.
- طولی، فاروق (۱۳۹۰). قشم گوهر خلیج فارس. استاد احمد مطهری.
- فاروقی، محمدرضا و شیخ‌کریمی، محسن (۵ آذر ۱۳۹۴). بررسی نقش عناصر اقلیمی الگوهای بومی در معماری حال حاضر شهرستان قشم با رویکرد بهینه‌سازی مصرف انرژی. نمونه موردی: بادگیر. کنفرانس بین‌المللی پژوهش‌های نوین در عمران، معماری و شهرسازی، تهران..
- فاطمه، فاطمه (۱۳۸۴). قشم نگینی بر خلیج فارس. انتشارات سیروان.
- فرهنگ دره‌شوری، بیژن. (۱۳۸۸). طبیعت قشم. انتشارات آگاه.
- گرمساری، کورش (۱۳۸۴). قشم جزیره رویاها. انتشارات نیک‌تصویر.
- محمدی، حمید. رازپور، مهدی. مشفق، وحید و بهرامی، زینب (۱۳۹۸). مطالعه سند ملی آمایش سرزمین، نظام سکونت‌گاهی و توزیع فضایی جمعیت. جلد چهارم: برنامه‌ریزی و سیاحت‌گذاری. مرکز پژوهش‌های توسعه و آینده‌نگری.
- مرادی، عباس. جلالی شوری، منیژه و بختیاری‌کیا، مسعود (۱۸ شهریور ۱۳۹۵). شناسایی معیارهای آمایش سرزمین به‌منظور مکان‌یابی کمپینگ‌های اسکان موقت گردشگران با استفاده از روش دلفی. جزیره قشم. سومین کنفرانس سراسری نوآوری‌های اخیر در مهندسی عمران، معماری و شهرسازی. تهران.
- مؤسسه مطالعات و پژوهش‌های بازرگانی. (۱۴۰۲). آمایش سرزمین. شناسایی و تحلیل پیش‌ران‌های کلیدی در آمایش منطقه‌ای براساس تحلیل‌های کمی و آینده‌پژوهی. استان هرمزگان. انتشارات وزارت صمت.
- میرحیدر، ذره و حیدری‌فر، محمدرئوف (۱۳۸۵). تحول مفهوم سرزمین در عصر جهانی شدن. فصلنامه بین‌المللی ژئوپلیتیک، ۲(۴)، ۲۶-۱.
- ناطق، سعیده و بیات، مینا. (۱۳۹۹). قشم، دروازه ژئوتوریسم ایران. طبیعت ایران، ۵(۶)، ۸۷-۹۷.
- <https://doi.org/10.22092/irn.2021.123363>
- نگهبان، محمد. (۱۳۹۱). معماری قشم، ماه و ما.
- نوربخش، حسین. (۱۳۶۹). جزیره قشم و خلیج فارس. امیرکبیر.
- یاسینی، سیده‌راضیه. (۱۳۹۶). مطالعه فرهنگی و جامعه‌شناختی پوشاک سنتی زنان کناره دریای جنوب ایران. (بوشهر، هرمزگان، خوزستان). زن در فرهنگ و هنر ۹(۲). ۱۸۷-۲۰۷. <https://doi.org/10.22059/jwica.2017.235654.899>

REFERENCES

- Arborio, A. M. & Fournier, P. (2021). L'enquête de terrain [the Field investigation] in L'observation directe [the Direct observation]. 5th edition. Armand Colin. (In French)
- Ball, M. C. (2002). Interactive effects of salinity and irradiance on growth: implications for mangrove forest structure along salinity gradients. *Trees*, 16, 126-139. <https://doi.org/10.1007/s00468-002-0169-3>
- Bennett, A. F. (2003). Linkages in the landscape: The role of corridors and connectivity in wildlife conservation. IUCN. <http://dx.doi.org/10.2305/IUCN.CH.2004.FR.1.en>
- Bonnin, M. (2006). Les corridors, vecteurs d'un aménagement durable de l'espace favorable à la protection des espèces. *Natures Sciences Sociétés*, 14(S67-S69). <https://doi.org/10.1051/nss:2006060> (In French)
- Charrahi, Z., Reza-Ali, M. & Kiani-nejad, F. (2017) Planning and development of geotourism on Qeshm island. *Journal of Natural Geography*, (10)36, 109-124. (In Persian)

- Clauzel, C. (2022). Les réseaux écologiques, une stratégie de conservation pour concilier fonctionnalités écologiques et aménagement du territoire. *Géoconfluences*.
- Council of Europe. (2000). Convention européenne du paysage, Florence. Série des traités. (In French)
- Folke C., Hahn, T., Olsson, P. & Norberg J. (2005). Adaptive governance of social-ecological systems. *Annual Review of Environment and Resources*, 15(30), 441-473. <https://doi.org/10.1146/annurev.energy.30.050504.144511>
- Darbanastane, A., Mohammadzadeh Larjani, F., Esfahani, M. & Gholami, A. (2021). The role of knowledge-based tourism in local communities development (case study: Qeshm Geopark) *Journal of Tourism and Development*, 10(26), 189-201. <https://doi.org/10.22034/jtd.2019.190583.1770> (In Persian)
- Drysdale, A. (1990) *The Middle East and North Africa: a political geography*. Translated by Mirheydar D. Ministry of Foreign Affairs, the Bureau for Political and International Studies.
- Ebrahimi, A (2022) *Qeshm, land of beauties*. Par-e Sorkh publications (In Persian)
- Farhang Dareshouri, B. (2009) *Qeshm's nature*. Agah. (In Persian)
- Faroughi, M. & Sheykh-Karami, M. (2015, November 26). *Investigating the role of climatic elements of local patterns in the current architecture of Qeshm city with the approach of optimizing energy consumption. The sample under review: windbreaker*. [Conference article] International Conference on New Research in Civil Engineering, Architecture and Urban Planning, Tehran, Iran. (In Persian)
- Fatemeh, F. (2008). *Qeshm a gem on the Persian Gulf, Sirvan*. (In Persian)
- Franchomme M., Bonnin, M. & Hinnewinkel C. (2013). La biodiversité « aménage-t-elle » les territoires ? Vers une écologisation des territoires. *Développement durable et territoires*, 4(1). <https://doi.org/10.4000/developpementdurable.9749>
- Garmsari, K. (2005). *Qeshm, the dream island*. Nik-Tasvir publications. (In Persian)
- Qeshm geopark database (<https://qeshmgeopark.ir/index.php/fa/geosites>)
- Guérin, J. (2012). *Activité collective et apprentissage. De l'ergonomie à l'écologie des situations de formation*. L'Harmattan. (In French)
- IBSR, Institute for Business Studies and Research (2023) *Land study. Identification and analysis of key drivers of regional economic growth based on quantitative analysis and futures studies. Hormozgan province*. Iranian Ministry of Industry, Mines and Trade. (In Persian)
- IPAMAC Association des Parcs Naturels du Massif Central. (2011). *Trame écologique du Massif Central, Rapport de synthèse*.
- JICA (Japan International Cooperation Agency). (2019). *The project of the community-oriented sustainable development of Qeshm Island towards an environmental island in the Islamic Republic of Iran*, 3rd vol.
- Johnston, R., Gregory D., Pratt G., Watts, M. & Whatmore S. (2004). *Dictionary of Human Geography*, 5th edition. Wiley-Blackwell.
- Lajarge, R. & Baron, N. (2011). Développement et protection à l'œuvre dans les territoires de nature : les PNR face à la réforme territoriale. *Bulletin de l'Association des Géographes Français*, (4), 375-386.
- L'Hostis, A. (2007). *Connectivité. Hypergéo*.
- Loi n 93-24 du 8 janvier 1993 sur la protection et la mise en valeur des paysages. (1993, January 8). French Legislation.
- Marty, P., Vivien, F.D., Lepart, J. & Larrère, R. (2005). *Les biodiversités : objets, théories, pratiques*, CNRS Eds. <https://doi.org/10.4000/rge.1526>
- Mirheydar, D. & Heidaryfar, M. (2005). The Evolution of the concept of territory at the age of globalization. *International Quarterly of Geopolitics*, 2(4), 1-26.
- Mohammadi, H., Razpour, M., Moshfeghi, V. & Bahrami, Z. (2019) *Studies of the national land planning document; settlement system and spatial distribution of population*. Fourth Volume:

- Planning and Policy Making. Center for Development and Foresight Researches. (In Persian)
- Moradi, A., Jalali Shouli, M., Bakhtiarikia, M. (2016, September 8) *Identifying land use planning criteria for locating temporary tourist accommodation campsites using the Delphi method on Qeshm Island* [Conference article]. The Third National conference on Recent Innovations in Civil Engineering, Architecture and Urban Planning, Tehran, Iran. (In Persian)
- MQG Management of Qesh Geopark. (2013). Qeshm, beauties on Earth. *Monthly Journal of Qeshm Free Zone Organization*, 1(1) 1-4. (In Persian)
- Nateghi, S. & Bayat, M. (2010). Qeshm is the gateway to Iran's geotourism. *Journal of Iranian Nature*, 5(6), 87-97. DOI: 10.22092/irn.2021.123363 (In Persian)
- Negahban, M. & Jemadi, A. (2012). *The architecture of Qeshm*. Mah-o-Ma publications. (In Persian)
- Nourbakhsh, H. (1990). *Qeshm island and the Persian Gulf*. Amir Kabir publications. (In Persian)
- Ostovari, M. (2011). *Pathology of tourism industry problems in Qeshm and Chabahar free zones*. Mah-o-Ma publications (in Persian)
- Petrosian, H., Danehkar, A., Ashrafi, S. & Pouya-Mehr, A. (2017) Marine Environmental Parameters Influencing the Distribution of Avicennia Marina Forests Using Logistic Regression (Case Study: Hormozgan province). *Journal of Marine Science and Technology* 16(2), 18-28. <https://doi.org/10.22113/jmst.2016.14760> (In Persian)
- Pourebrahimpzadeh, S., Yavari, A. (2003) Planning the future development of Qeshm Island within the framework of land use planning. *Journal of Environmental Studies*, 29(31), 71-88. (In Persian)
- Rajabi, N., Mirabi, V. & Moradi Shahdadi, K. (2023). Presenting a model for the development of sustainable tourism in Qeshm Island, focusing on perspectives and challenges of natural tourism. *Quarterly Scientific Journal of Economics and Urban Management*, 11(44), 1-20. (In Persian)
- Rezayi-Moghadam, M. H., Moradi, A. & Allah-Veysi, G. (2019) Application and importance of geomorphological studies and location studies in tourism (Case study: Qeshm Island beaches). *Human Sciences Research Journal*, 2(17), 95-116. (In Persian)
- Rostam Goorani, E., Beyranvandzadeh, M., Alizadeh, S. D., & Heshmati Jadid, M. (2013). Investigation the position of free zone in the Qeshm island in sustained development and social security document. *Town and Country Planning*, 5(1), 27-49. <https://doi.org/10.22059/jtcp.2013.35470> (In Persian)
- Shakoor, A., Ejtema'I, B. & Porbar, Z. (2019) Sustainable coastal zoning using fuzzy method (case study: Qeshm island). *Journal of Regional Planning*, 9(35), 85-94. (In Persian)
- Sharifi M. (2016, September 06). *Music in Qeshm island*. [Conference article] 4th International Conference on Management, Economics & Humanities, Athens, Greece. <https://www.sid.ir/fileserver/sf/6021395h04101.pdf>
- Sobh-e Sahel daily (2021, April 20). Qeshm, the paradise of nature tavelers [Press release]. (In Persian)
- Touli, F. (2011). *Qeshm, the Persian Gulf's jewel*. Ostad Ahmad Motahari publications.
- UNEP-WCMC, IUCN & NGS. (2020). Protected Planet Live Report 2020.
- Ward, M., Saura, S., Williams, B., Ramirez-Delgado, J. P., Arafah-Dalmau, N., Allan, J. R., Venter, O., Dubois, G. & Watson, J. E. M. (2020). Just ten percent of the global terrestrial protected area network is structurally connected via intact land. *Nature Communications*, 11(1), 4563. <https://doi.org/10.1038/s41467-020-18457-x>
- Yasini, S. (2017). Sociology of traditional clothes of women in the southern seashore of Iran: a focus on the cultural and natural geography. *Woman in Culture and Art* 9(2), 187-207. <https://doi.org/10.22059/jwica.2017.235654.899> (In Persian)
- Ziari, K. & Sadeghi, M. (2011, May 15). *Music and Tourism*. [Conference article] National Conference of Qeshm and future prospect, Qeshm, Iran. (In Persian)